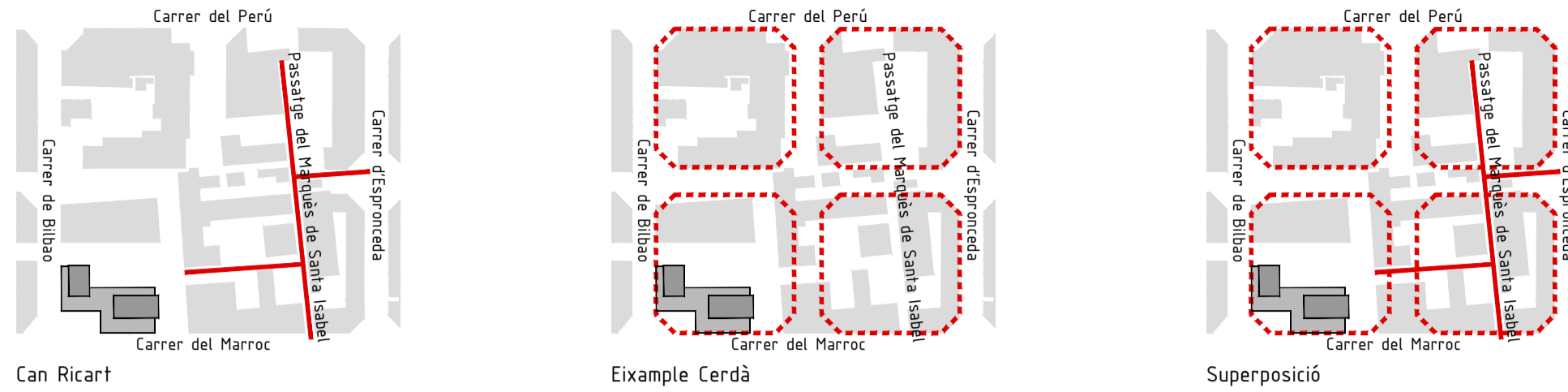


#traces #superposició

. A l'espai on s'ubica el projecte s'hi lleixen diferents traces que la història ha anat marcant a través de l'ordenació del seu entorn. La més antiga de les que avui es poden percebre es troba a l'interior de l'illa, amb les alineacions que segueixen les naus de Can Ricart. Les cares que donen façana als carrers rodats (Bilbao i Marroc) i la pròpia cantonada estan marcades per la trama que Cerdà va projectar posteriorment i que els edificis veïns ja segueixen.



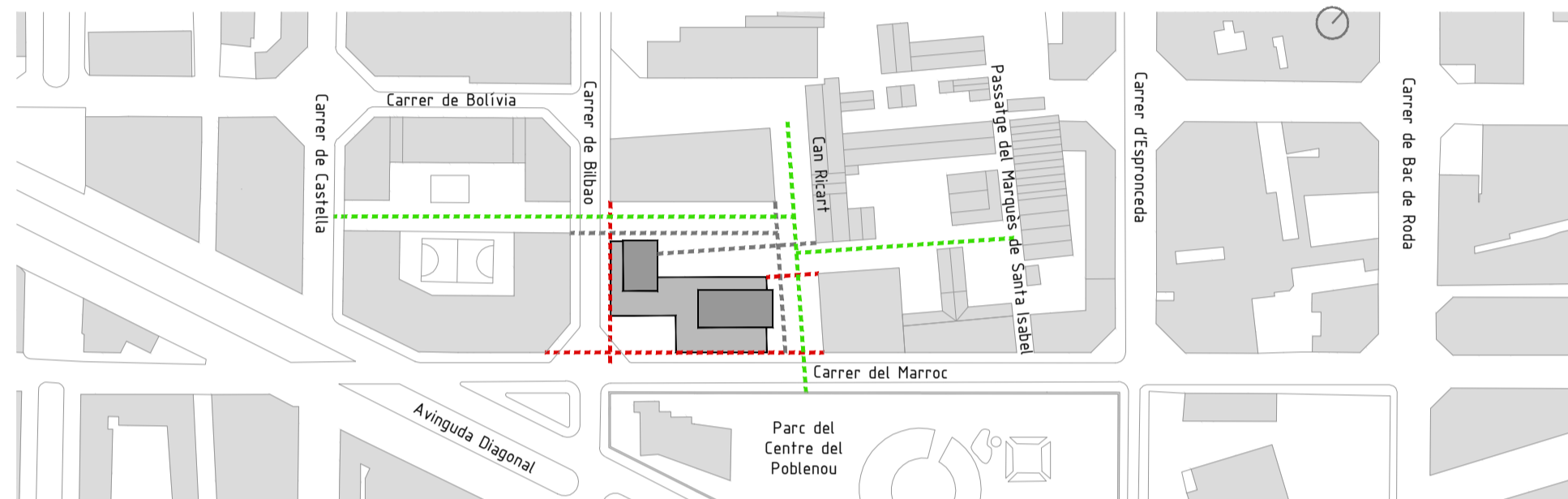
#alineacions:

. La cantonada entre els carrers Bilbao i Marroc és un dels punts de partida projectuals. El projecte considera importantíssim dotar l'edifici d'un espai públic dimensional per tal de donar resposta als condicionants d'ús que la magnitud del programa d'equipaments requereix. Des d'aquest lloc ha de ser possible el reconeixement urbà de l'accés principal a l'edifici. En aquesta direcció, l'edifici no s'alinea a vial en el xamfrà (node de connexió amb la Diagonal), resolent la cantonada amb un buidatge.

. Tot i això, l'edifici sí que segueix les alineacions a vial dels carrers Bilbao i Marroc per donar continuïtat a la trama de l'Eixample, i també respecta el pas que hi ha entre Can Ricart i el futur edifici previst en el planejament.

. Per la part posterior del solar, l'edifici no queda alineat amb el fester del bloc d'habitatges del carrer Bilbao (que conté un espai públic interior d'illa) per mantenir els visuals de Can Ricart des del carrer però sí que reforça la continuïtat del passatge per aconseguir una lectura urbana seqüencial d'espais lliures de continuïtat que arriben a l'espai públic entre les naus de Can Ricart.

. L'edifici tampoc s'alinea al nord-est amb el límit del solar per tal de donar una continuïtat de recorregut directa entre Can Ricart i un dels pocs accessos al Parc del Centre del Poblenou des del carrer Marroc.



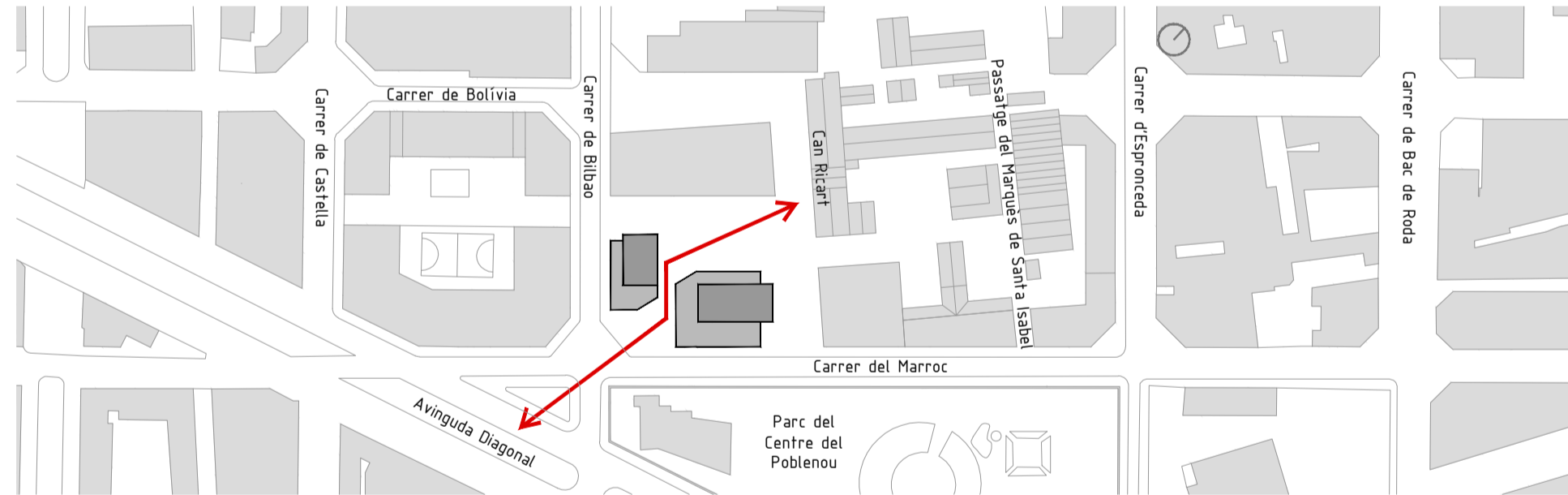
Alineacions e1/3.000

#eixcirculació #transparència:

. La lectura de la parcel·la, en ser considerada com un espai potencial d'edifici públic, fa evident la presència d'un eix. Aquest neix de la voluntat d'unir dos pots d'atracció de gent.

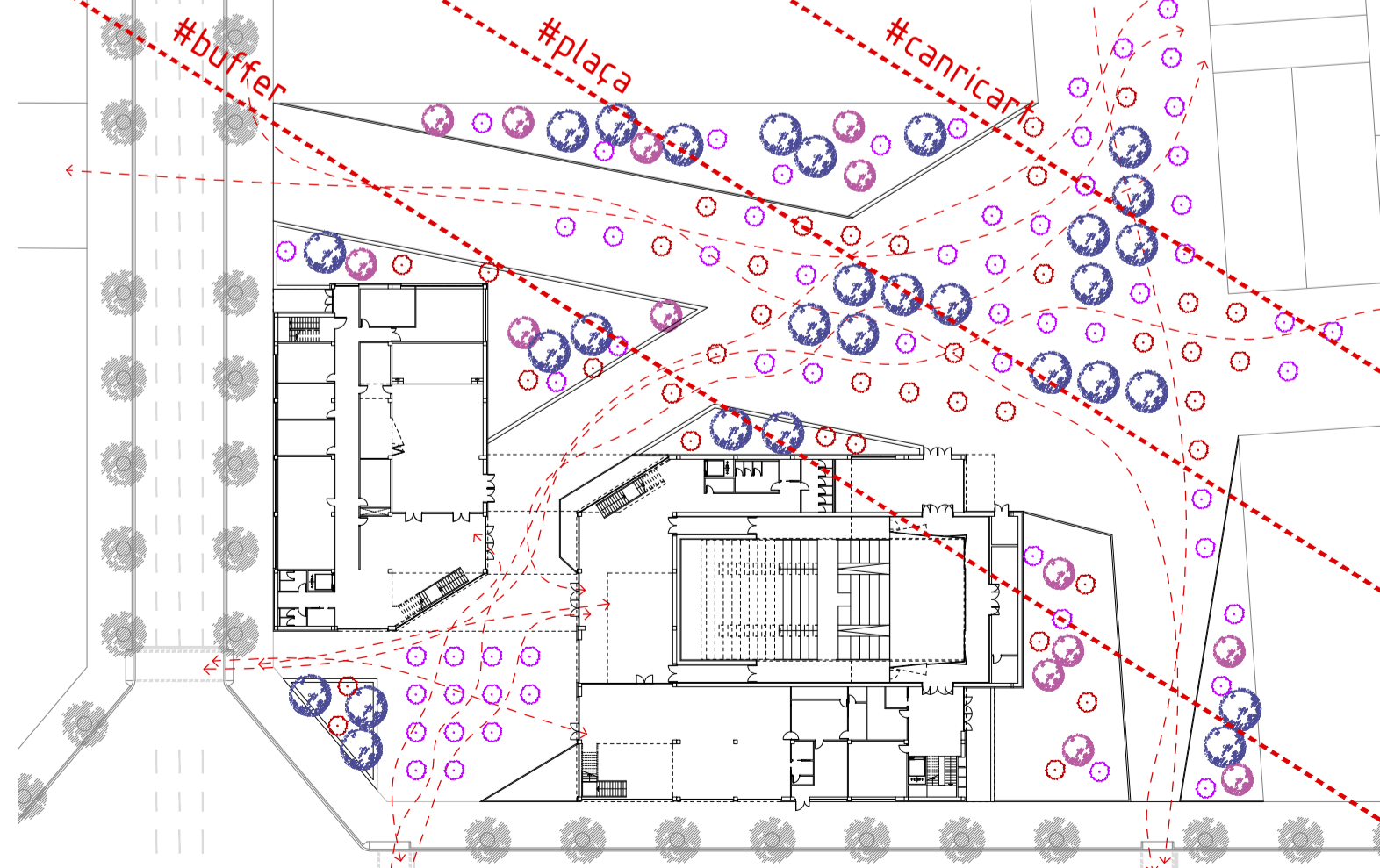
. La Diagonal és un dels pols, el sud, que té importància per la quantitat de fluxes de gent que conté. S'entén que l'edifici ha de cridar a les persones que hi circulin a entrar, i ha de fer-ho des de la façana sud. Per l'altre costat, al nord, hi ha Can Ricart que és i es preveu que segueixi sent, un important espai cultural i, en conseqüència, un atractor de públic. Aquest però, és més un final de ruta.

. Aquests dos pols generen un fluxe que el projecte tradueix en un eix central amb l'obertura d'un carrer. Aquest divideix de manera important el programa en planta baixa, fet que interessa per poder sectoritzar les diferents activitats que conté, permetent que funcionin de manera independent.



Eix central de circulació e1/3.000

#fluxes



. Tenint en compte que la majoria d'entrades serà per la Diagonal, s'aprofita l'edifici per unir la Diagonal amb la futura universitat, creant un flux continu.

. El disseny de les àrees exteriors és el resultat de la geometrització dels fluxos peatonals, que també s'han traslladat als eixos de composició de l'arbrat creant una plaça agradable, flexible i de fàcil manteniment.

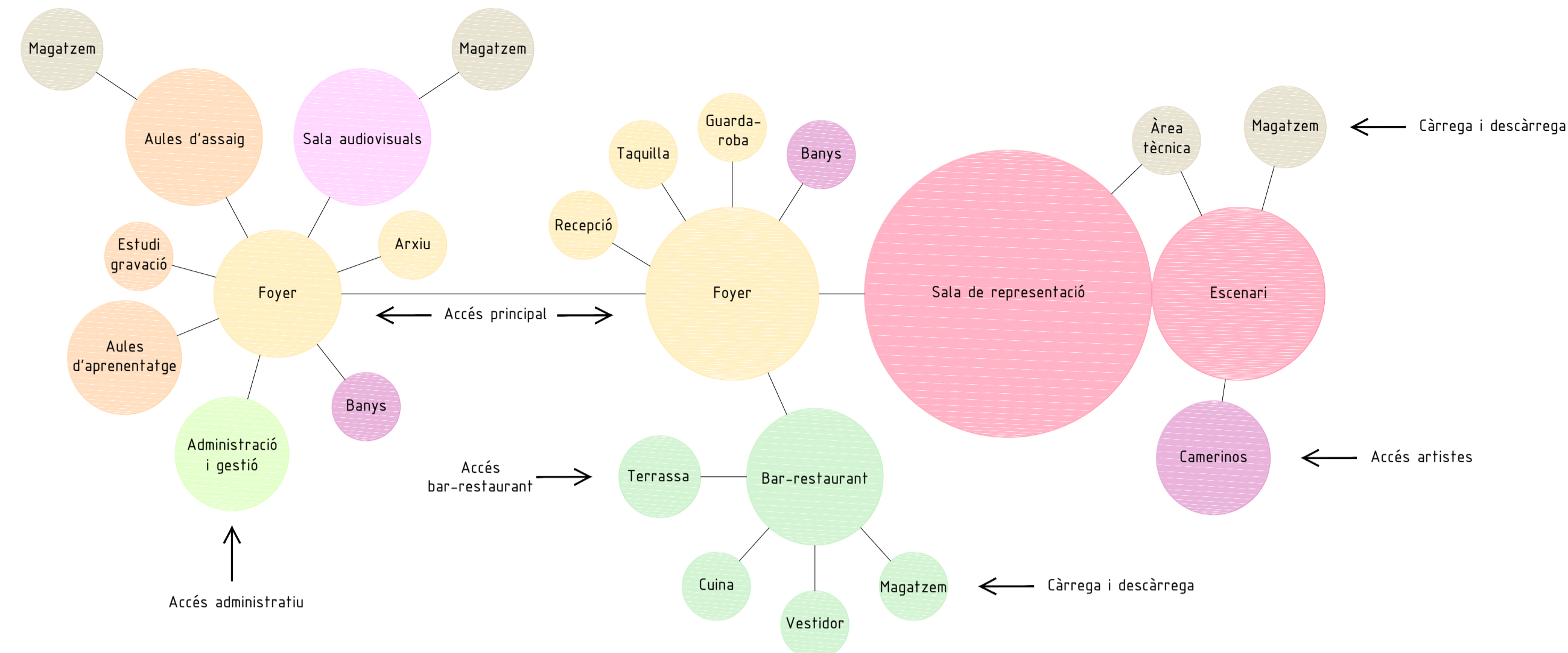
. La cantonada es resol amb una jardineria, generant un punt de trobada i per seure entre l'escola, la sala de representació i el bar.

. En primer pla tenim el buffer, en segon pla la plaça i en tercer pla Can Ricart... quants més plans es generen en una vista, més rica és en paisatge.

CENTRE D'ARTS DIGITALS #canricart #22@ #barcelona

montse vicente coloma ETSAV PFC setembre 2017 tribunal 2: president: pere fuertes - secretari: manel gonzález - vocal: josep giner

#organigrama

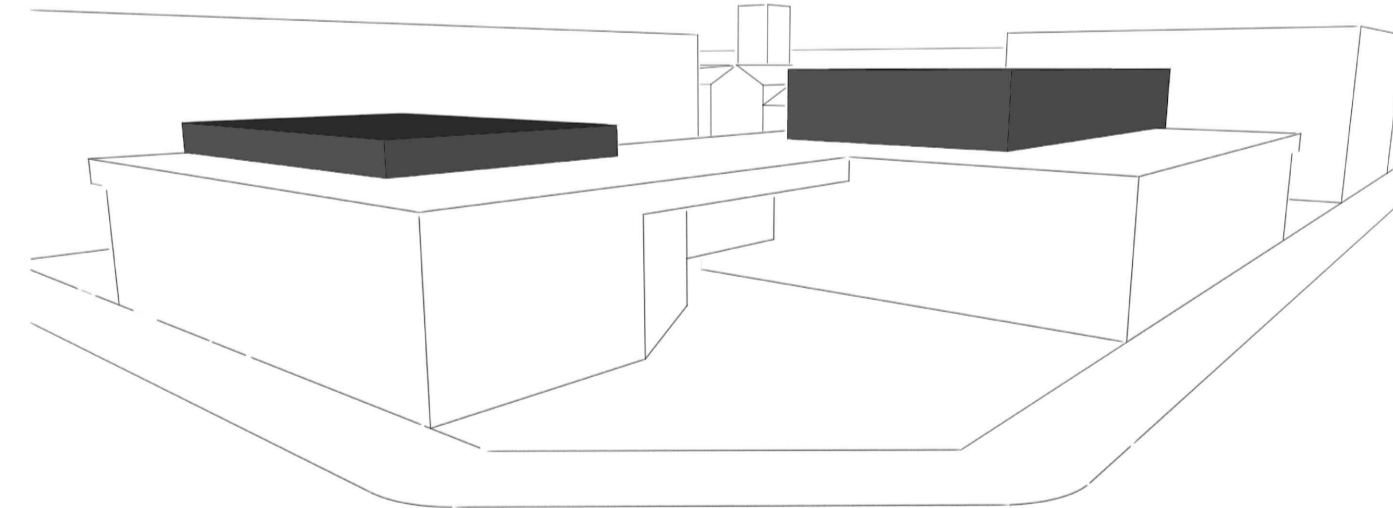


- Sala de representació i escenari
- Sala audiovisual
- Aules de creació, assaig, aprenentatge i gravació
- Àrees de circulació
- Serveis
- Bar-restaurant
- Àrees tècniques + magatzem
- Administració i gestió

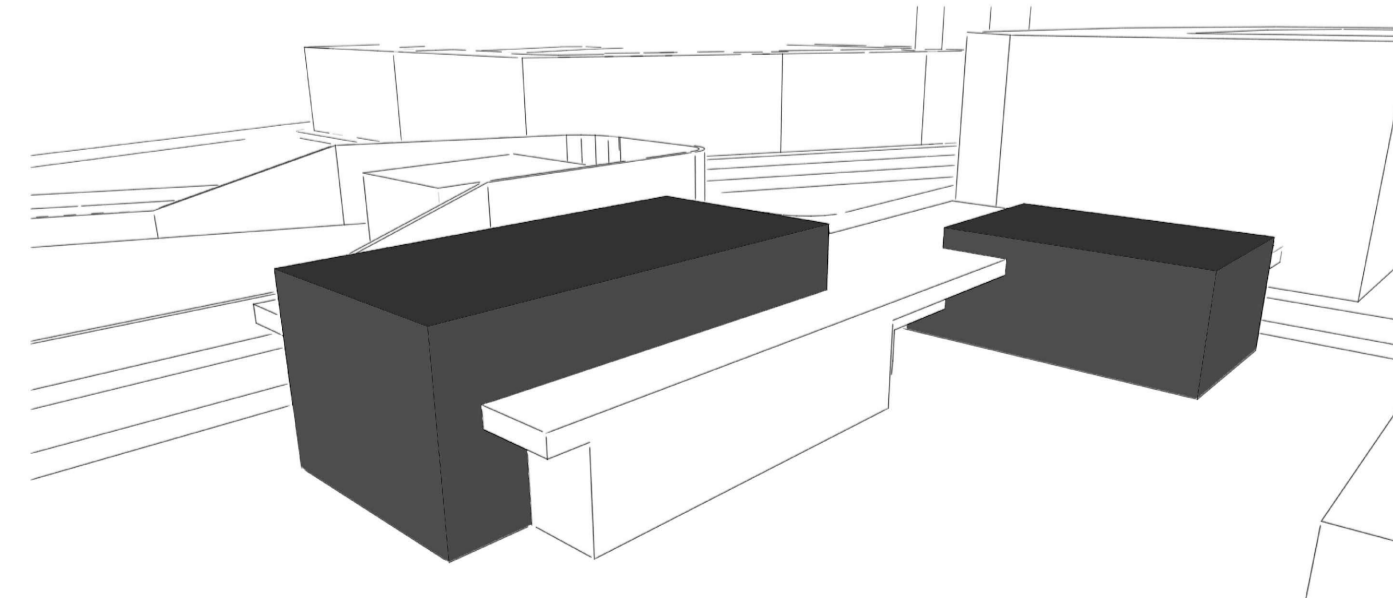
#volumetriaefabril:

. Les volumetries de l'entorn són molt variades: al sud-oest, hi ha els contundents edificis d'habitatges de PB-6, a sud-est el mur perimetral del Parc del Jean Nouvel que va variant la seva alçada 3m i 6m, i al nord-est trobem Can Ricart, amb la clàssica volumetria fàbrica a base de naus, patis i xemeneies. A més a més hi ha dos edificis veïns per edificar que es preveuen d'habitatge.

. Pel significat històric i per proximitat de programa, el projecte desenvolupa una volumetria de caràcter fàbril. Hi ha la necessitat d'uns grans espais contenedors que interessa que estiguin aïllats acústicament, i que adoptaran la forma de grans caixes a mode de les grans naus de producció. La resta d'activitats s'ordenen al voltant d'aquestes caixes, generant un sòcol continu que donarà una escala més urbana a l'edifici.



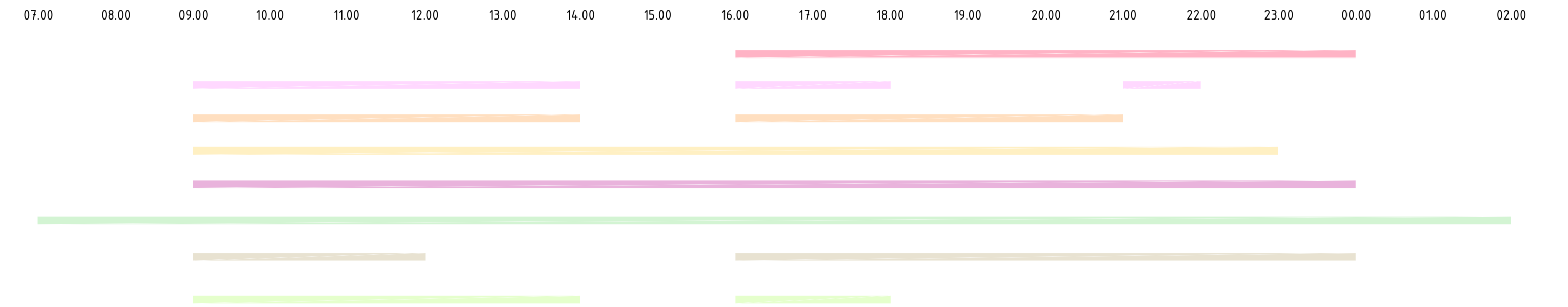
#visuals #desdediagonal



#visuals #desdecarricart

#programa

- A. ESPAIS DESTINATS A ACTIVITATS D'EXHIBICIÓ I AUDICIÓ:
 - Sala de representació
 - Escenari
 - Sala audiovisuals
- B. ESPAIS DESTINATS A ACTIVITATS DE CREACIÓ I PRODUCCIÓ:
 - 4 Aules de creació i assaig
 - 3 Aules d'aprenentatge
 - Estudi de gravació
- D. ESPAIS DE SERVEIS:
 - Foyer:
 - recepció
 - taquilla
 - guardaroba
 - arxiu
 - Bany
 - Camerinos:
 - 2 canvis ràpids
 - 2 dobles
 - 3 comunis
 - Bar-restaurant:
 - cua
 - vestidor
 - magatzem
 - tarrassa
 - Àrea tècnica
 - Magatzem
- E. ESPAIS D'ADMINISTRACIÓ I GESTIÓ:
 - Oficina
 - 3 Despaxos
 - 2 Sales de reunions



#edifici

. El Centre d'Arts Digitals és un equipament cultural de nova construcció d'ús públic, propietat i administrat per l'Ajuntament de Barcelona.

. L'edifici, que ocupa una superfície de 2.700 m², consta de dos espais principals: per una banda, la sala de representació, envoltada per les dependències auxiliars (camerinos, magatzem i àrees tècniques); i per altra banda, la zona de serveis a les entitats musicals (despaxos, aules de creació, assaig, aprenentatge i gravació).

. L'equipament s'ha dissenyat de manera que ambdues àrees puguin funcionar de manera independent, però alhora comparteixen accessos i serveis generals.

Sala de representació:

. La sala de 350 m², té capacitat per a 402 persones assegudes, la grada retràtil acull a 298 espectadors i la basculant a 104 espectadors.

. L'escenari de 180 m², serà reversible.

. S'ha concebut a un sol nivell, de manera que tant el públic com els materials necessaris per realitzar les diferents activitats es poden moure per tota la seva superfície sense trobar barreres arquitectòniques. Aquesta característica el converteix en un espai completament accessible i versàtil.

. La sala comptarà amb l'equipament tècnic de sonorització, il·luminació i mitjans audiovisuals necessaris per desenvolupar-hi actuacions de característiques ben diverses.

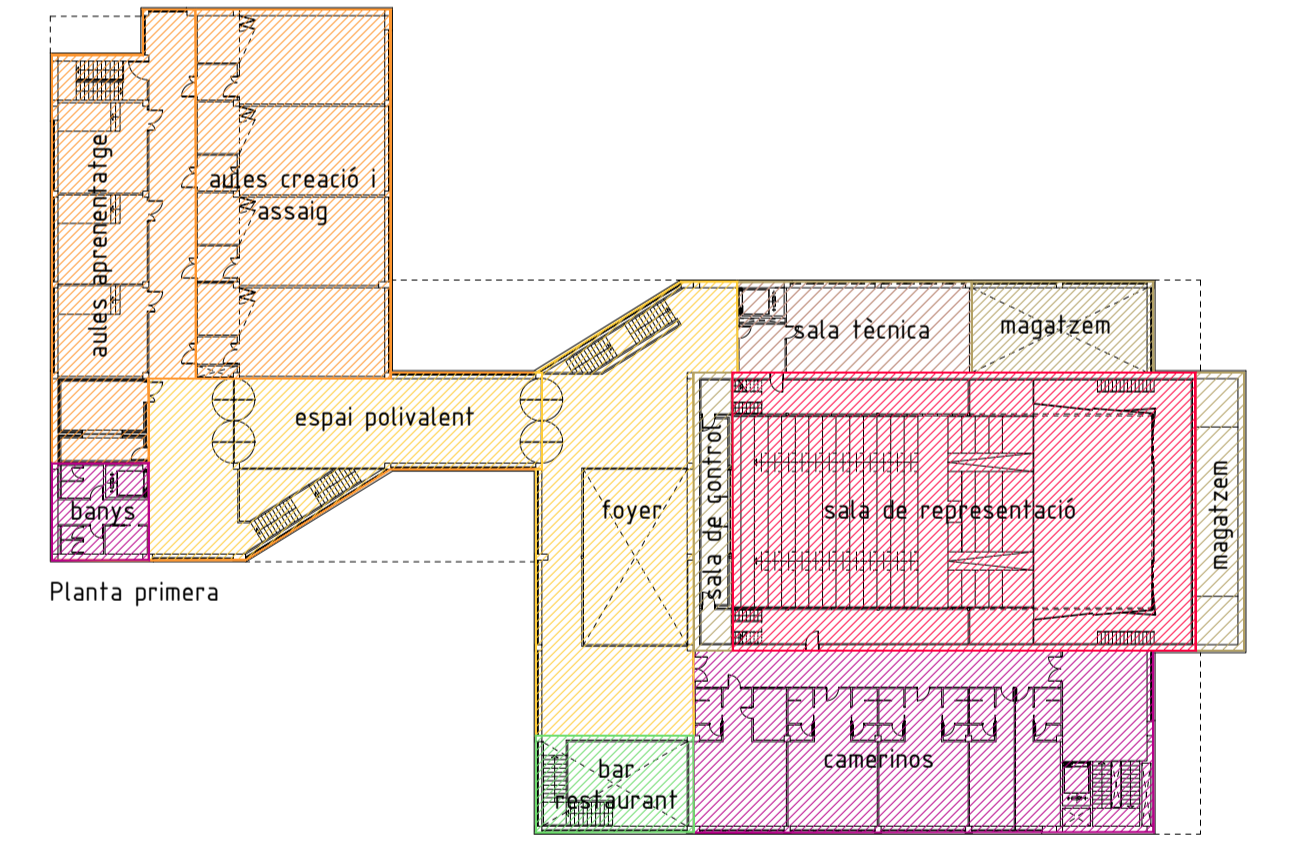
Espai per a entitats:

. Les entitats musicals i d'arts escèniques de Barcelona tindran la possibilitat d'instal·lar-se en un espai pensat per a la seva activitat musical, escènica i de gestió.

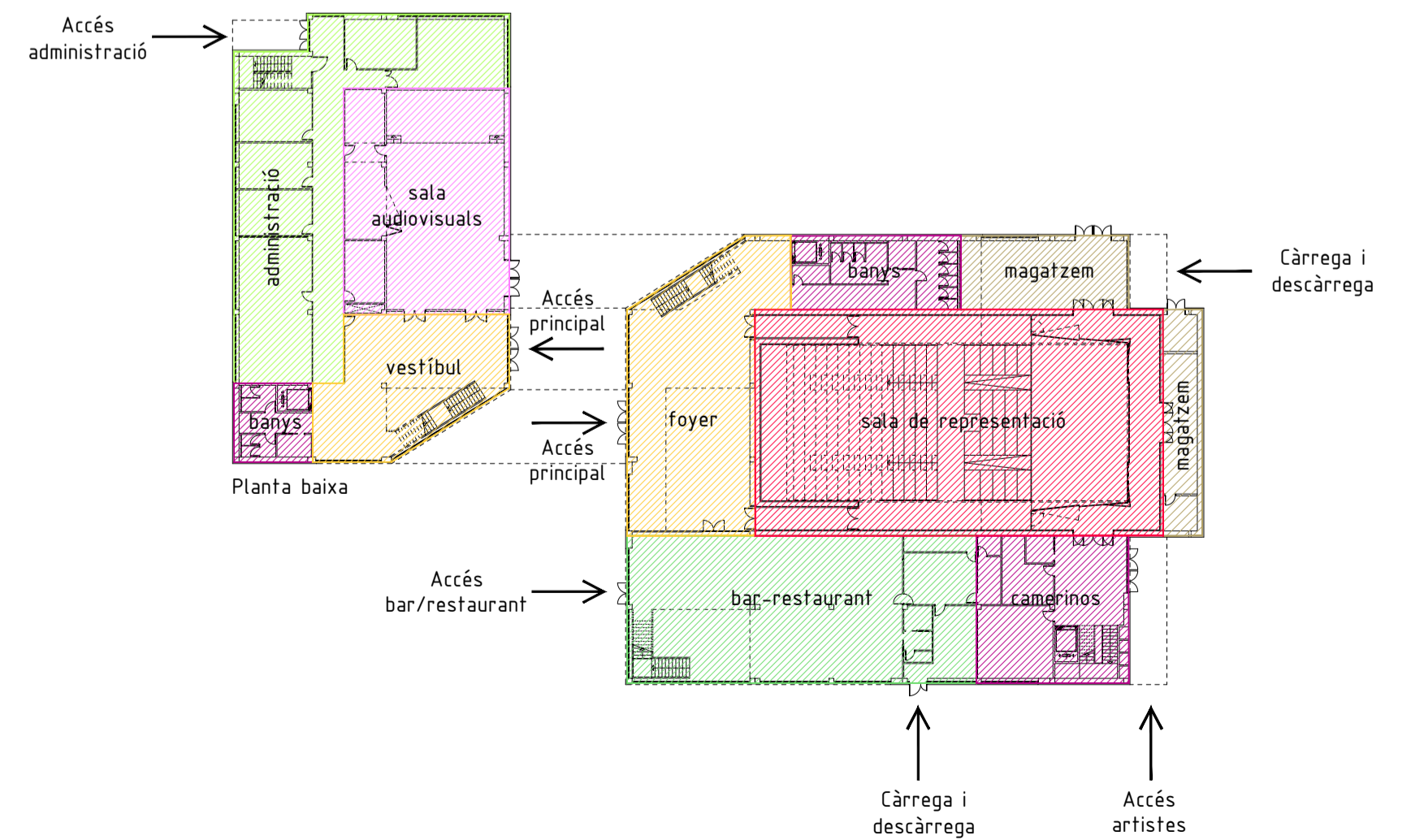
. Aquesta àrea comptarà amb una sala audiovisual, quatre aules de creació i assaig, tres aules d'aprenentatge, un estudi de gravació, una oficina, tres despaxos, dues sales de reunions i els serveis generals.

. Les aules de creació i assaig, amb capacitat per a 100 persones cadascuna, seran aules molt polivalents, ja que s'han concebut com un espai diàfan on l'escenari i el públic es poden configurar a conveniència. D'aquesta manera poden acollir tant concerts com espectacles de teatre i dansa de petit format, a més d'altres activitats.

#esquemadistribució



Planta primera



Planta baixa

IDEES I PROGRAMA

anàlisi arquitectura construcció estructura instal·lacions