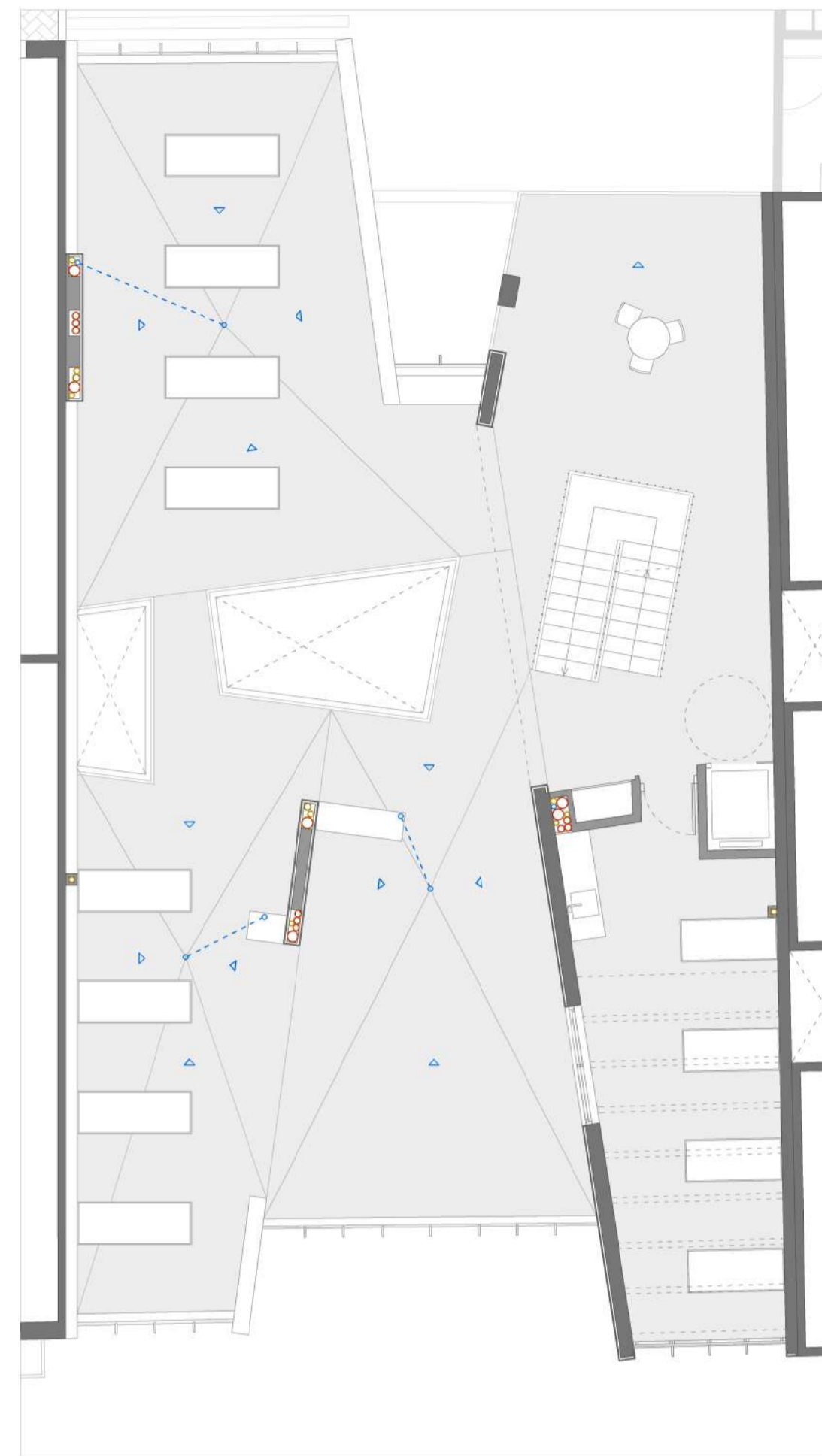


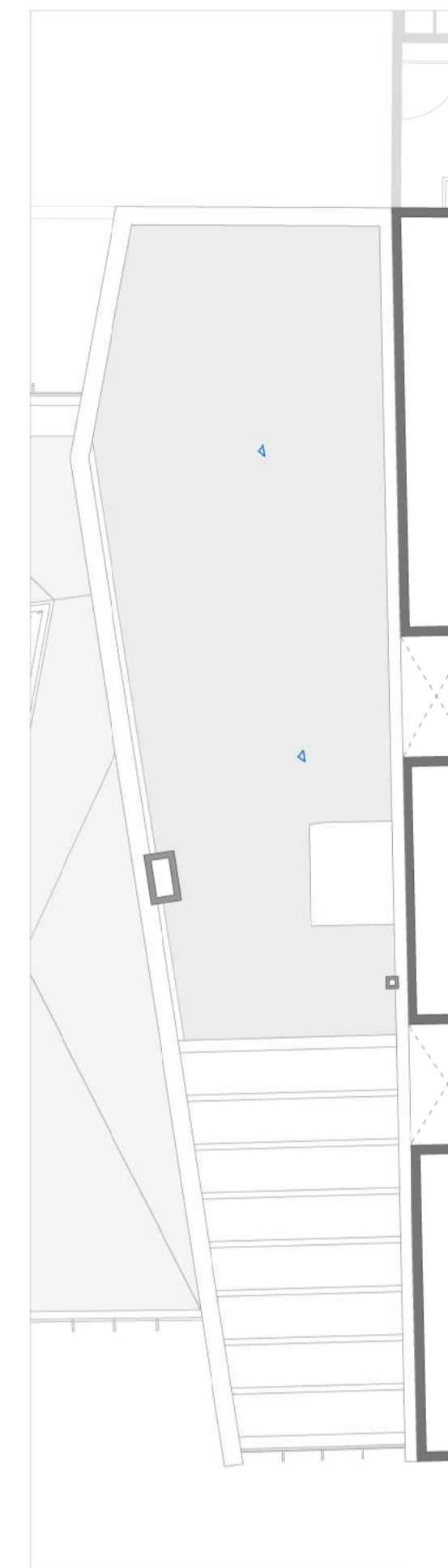
PLANTA BAIXA



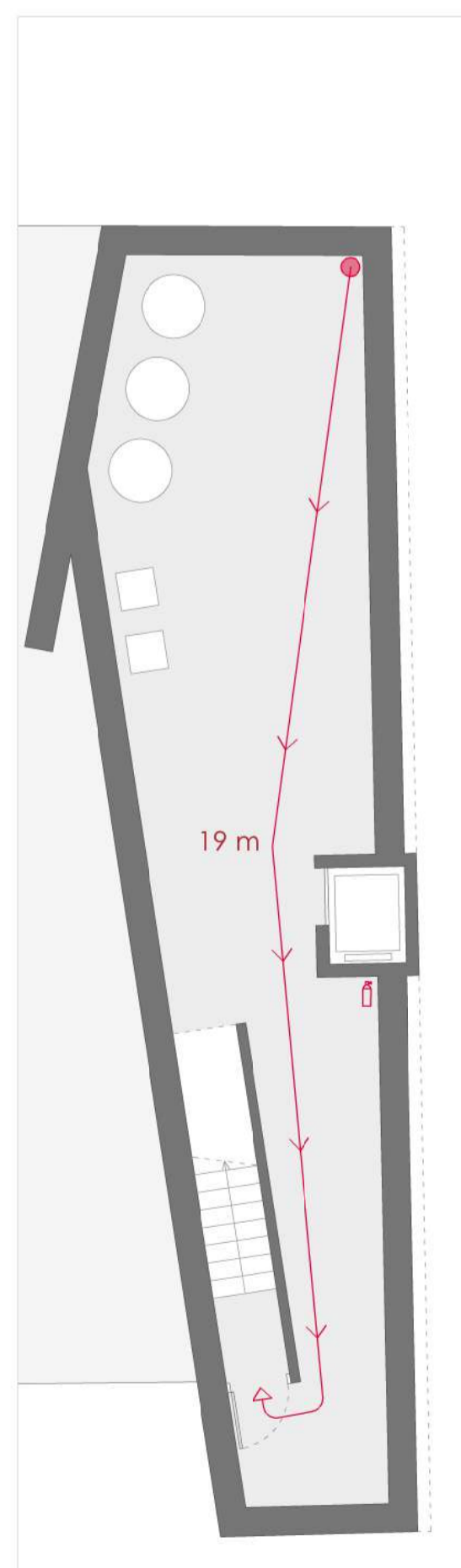
PLANTA TIPUS



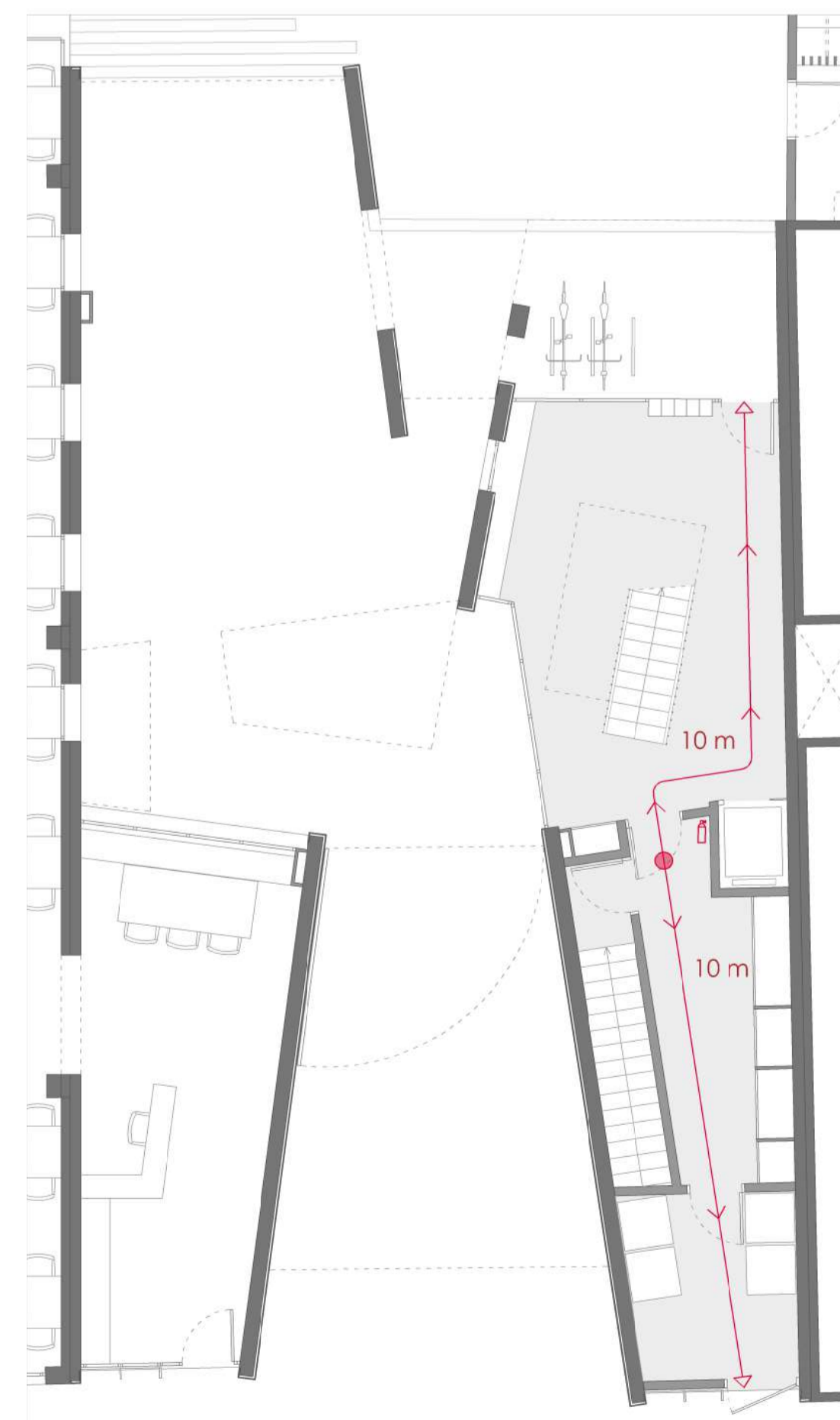
PLANTA COBERTA



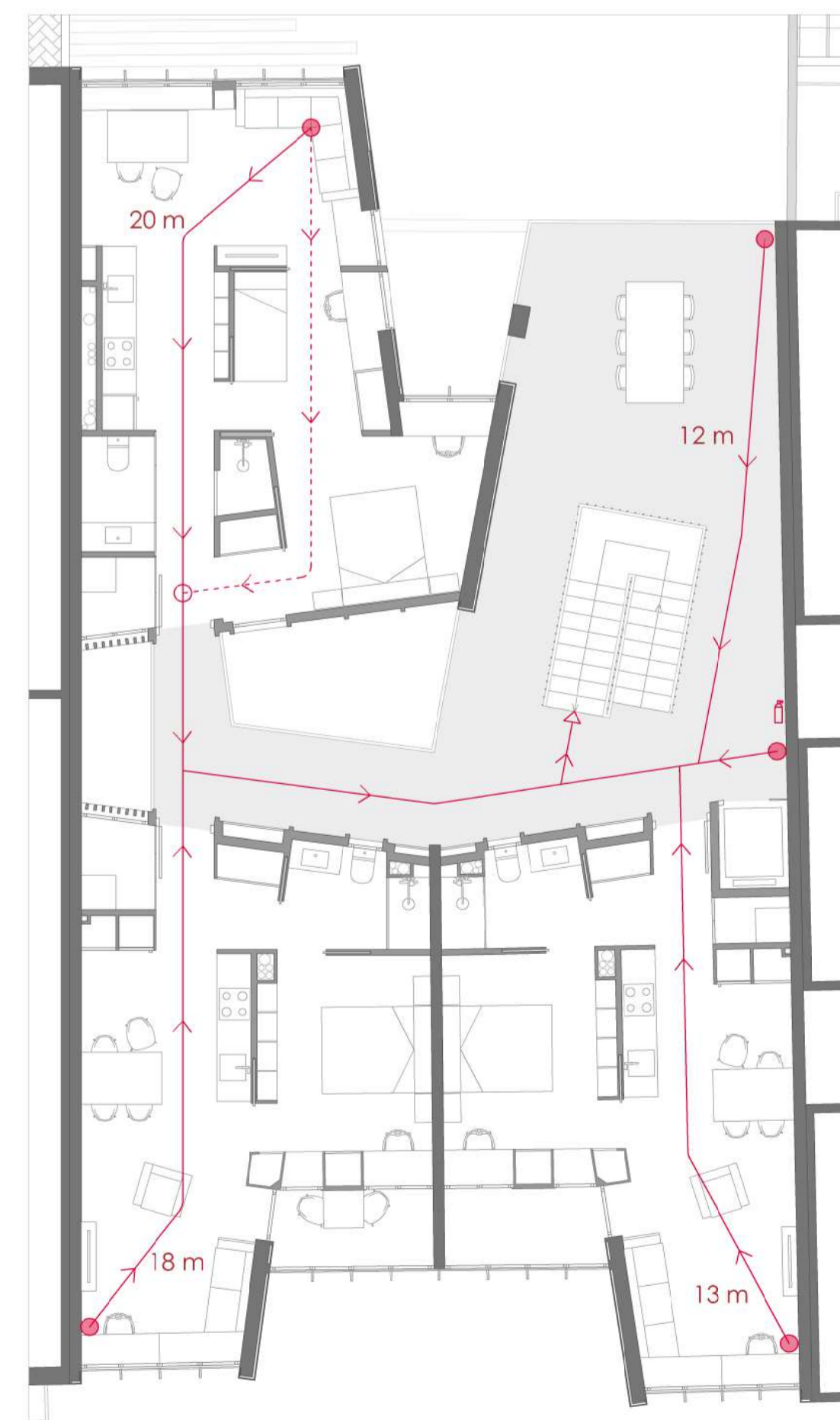
PLANTA COBERTA



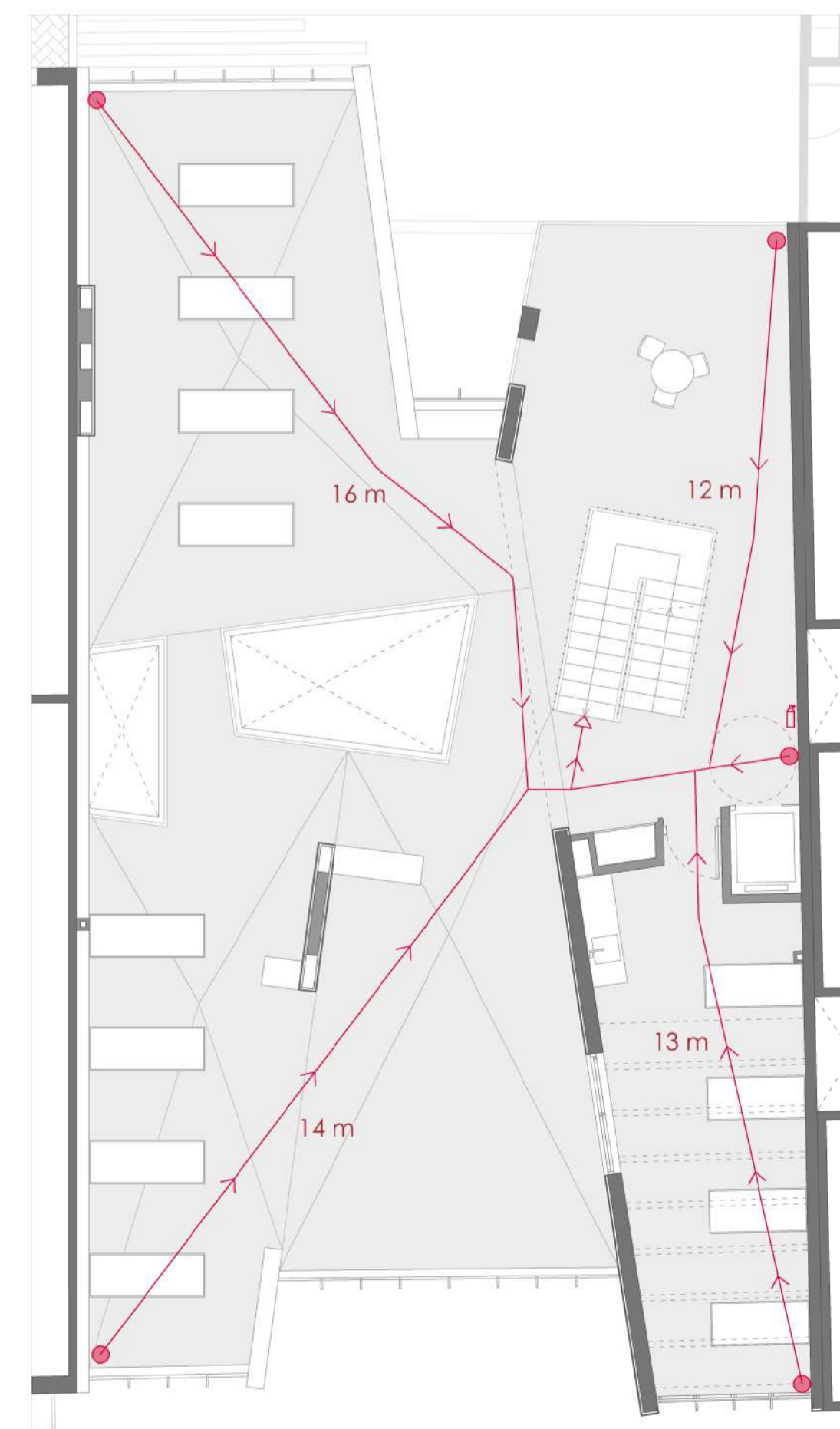
PLANTA SOTERRANI



PLANTA BAIXA



PLANTA TIPUS



PLANTA COBERTA

SANEJAMENT I VENTILACIÓ (CTE DB-HS)

El sanejament i la ventilació es produeix a través de diferents conductes tècnics de l'edifici. Es basa en un sistema separatiu d'aigües residuals (grises i negres) i pluvials. Les aigües negres (inodors) es condueixen directament a la xarxa de sanejament pública mentre que les aigües grises (lavabos, dutxes, piques i rentadores) són reaprofitades per a ser utilitzades de nou en els inodors.

REUTILITZACIÓ D'AIGÜES GRISAS I PLUVIALS

Les aigües pluvials de la coberta transitable i la no transitable seran recollides i s'emmagatzemaran en un dipòsit al soterrani d'instal·lacions. Aquestes s'utilitzaran per regar el jardí. D'altra banda, les aigües grises seran reaprofitades, prèvia depuració, per aprofitar-les als inodors com hem dit prèviament.

RECOLLIDA D'AIGÜES PLUVIALS

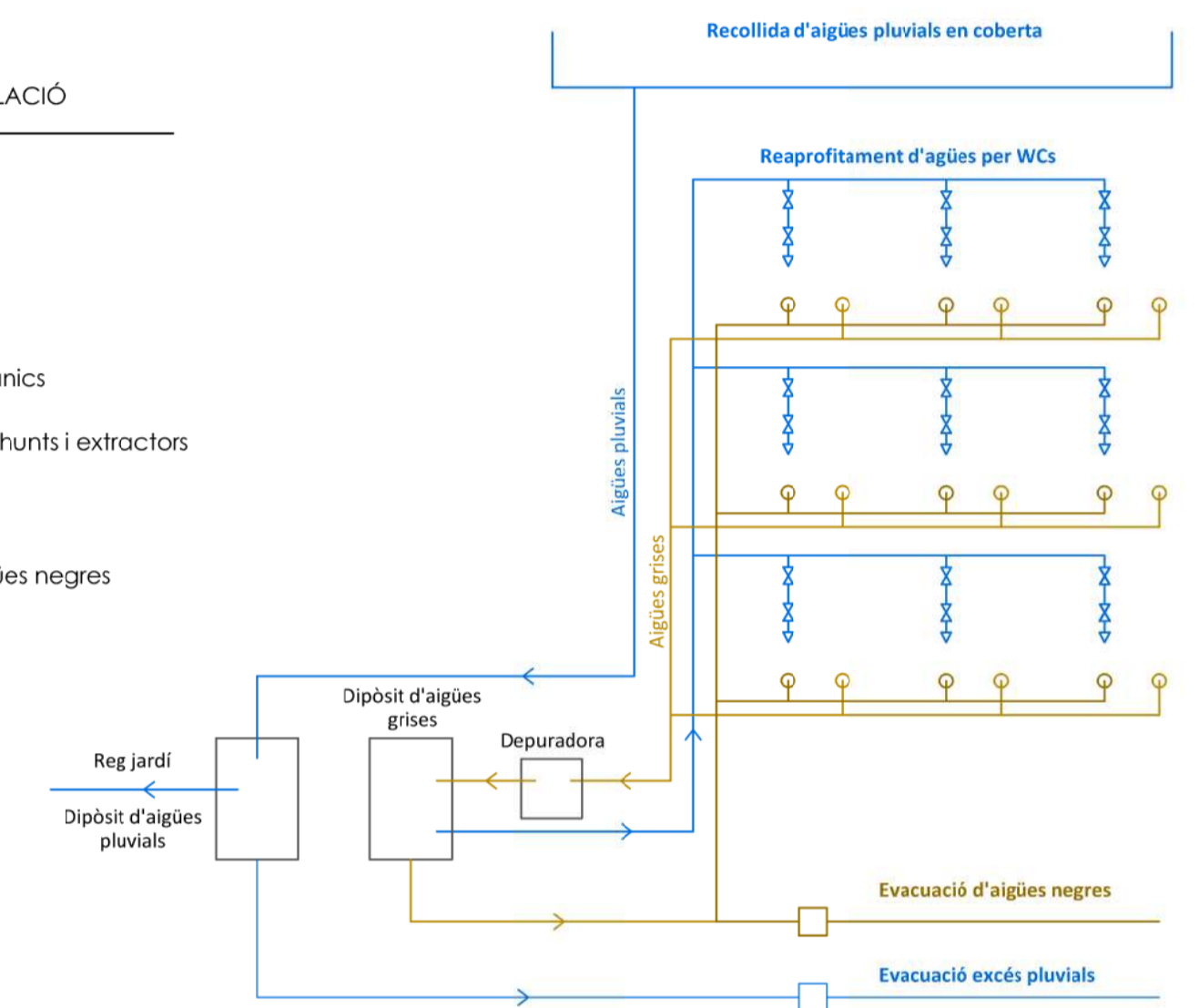
Segons la taula 4.6 del CTE HS5, que determina el nombre de buneres en funció de la superfície en coberta, la coberta transitable haurà de tenir 3 buneres, mentre que la no transitable ha de tenir 2. A la coberta no transitable es projecten 2 canals que recullen l'aigua i la dirigeixen a cada una de les 2 buneres.

Superfície coberta transitable = 135,42 m² (100 ≤ S < 200 m²) = 3 buneres
 Superfície coberta no transitable = 56,11 m² (S < 100 m²) = 2 buneres

ESQUEMA REAPROFITAMENT AIGÜES GRISAS I PLUVIALS

LLEENDA SANEJAMENT I VENTILACIÓ

- Xarxa d'aigües grises
- Xarxa d'aigües negres
- Xarxa d'aigües pluvials
- Shunts i extractors mecànics
- △ Sortida de ventilació a shunts i extractors
- △ Pendents cobertes
- Arqueta de registre aigües negres



INSTAL·LACIÓ DE PROTECCIÓ CONTRA INCENDIS (CTE DB-SI)

CONDICIONS DE COMPARTIMENTACIÓ EN SECTORS D'INCENDI (Taula 1.1 S11)

Per a residencial habitatge la superfície construïda de tot sector d'incendi no ha d'excedir de **2.500 m²**, i en el nostre cas tenim 922,86 m² construïts, per tant l'edifici conformarà un únic sector d'incendi. A més els elements que separin habitatges entre si hauran de ser almenys **EI 60**.

RESISTÈNCIA AL FOC DE LES PARETS, SOSTRES I PORTES QUE DELIMITEN SECTORS D'INCENDIS (Taula 1.2 S11)

Per a residencial habitatge, amb una altura d'evacuació inferior o igual a **15m**, la resistència al foc ha de ser **EI 60**. Nosaltres ens trobem en aquest cas.

CLASSIFICACIÓ DELS LOCALS I ZONES DE RISC ESPECIAL INTEGRATS A EDIFICIS (Taula 2.1 S11)

- Magatzem de residus (5<S≤15m²)
- Cuines segons potència instal·lada P (20<P≤30kW)
- Sales de calderes amb potència útil nominal P (70<P≤200kW)
- Sales de màquines d'instal·lacions de climatització
- Local de comptadors d'electricitat i de quadres generals de distribució

| GRAU DE RISC |
|--------------|
| Baix |
| Baix |
| Baix |
| Baix |
| Baix |

CONDICIONS DE LES ZONES DE RISC ESPECIAL INTEGRADES EN EDIFICIS (Taula 2.2 S11)

- La resistència al foc de l'estructura portant serà **R90**.
- La resistència al foc de les parets i sostres que separen la zona de la resta de l'edifici serà **EI 90**.
- **No** es requereixen vestíbuls d'independència en cada comunicació de la zona amb la resta de l'edifici.
- Les portes de comunicació amb la resta de l'edifici seran **EI 45-C5**.
- Màxim recorregut fins algun sortida del local **≤25m**.

PROPAGACIÓ EXTERIOR: MITGERES I FAÇANES (S12)

Els elements verticals separadors d'un altre edifici han de ser almenys **EI120**. Les façanes han de ser com a mínim **EI60**.

DENSITATS D'OCCUPACIÓ (Taula 2.1 S13)

- Qualsevol ús: Zones d'ocupació ocasional i accessibles únicament a efectes de manteniment: sales de màquines, locals per material de neteja, etc.
- Residencial habitatge: Plantes d'habitatge.
- Residencial públic: Vestíbuls generals i zones generals d'ús públic a plantes de soterrani, baixa i entreplanta.

| OCCUPACIÓ (m ² /persona) |
|-------------------------------------|
| Ocupació nul·la |
| 20 |
| 2 |

NOMBRE DE SORTIDES DE PLANTA I LONGITUD DELS RECORREGUTS D'EVACUACIÓ (Taula 3.1 S13)

Una sortida de planta: La longitud dels recorreguts d'evacuació fins a una sortida de planta no pot excedir de **25m**.

PROTECCIÓ DE LES ESCALES (Taula 5.1 S13)

Residencial habitatge amb **h≤14m** no necessita ser protegida.

DOTACIÓ D'INSTAL·LACIONS DE PROTECCIÓ CONTRA INCENDIS (Taula 1.1 S14)

Extintors portàtils: Un d'eficàcia 21A-113B a 15m de recorregut en cada planta, com a màxim, des de tot origen d'evacuació.

A més, hi haurà d'haver: **Il·luminació** d'emergència en tots els recorreguts d'evacuació, pulsador d'**alarma** d'incendis, **senyalització** dels recorreguts d'evacuació, extintors de CO₂ als espais amb elements elèctrics i detectors de CO amb un **sistema de detecció** de monòxid de carboni.