

PLA DIRECTOR URBANÍSTIC DEL CONNECTOR ENTRE LA SERRALADA DE SANT LLORENÇ DEL MUNT I L'OBAC I EL PARC NATURAL DE LA SERRA DE COLLSEROLA

L'objectiu per aquest pla és el desenvolupament del connector territorial contemplat el Pla Territorial Metropolità des de la Serralada de St. Llorenç del Munt i l'Obac fins al Parc Natural de la Serra de Collserola. Es proposa reforçar el connector en l'últim tram, corresponent als municipis més propers a la Serra de Collserola, degut al fort desenvolupament urbanístic en aquest àmbit i a la corresponent feblesa del connector que això comporta. Per aquest motiu, el reforç del connector consisteix en desdoblar-lo, de tal manera que passarà a banda i banda del municipi de Sant Cugat del Vallès entre els municipis de Cerdanyola del Vallès i Rubí, respectivament.

ASPECTES FÍSICS A TENIR EN COMPTA A L'IMPLANTACIÓ, DEL LLOC, AL NOU CORREDOR VERD

N-150 (Sabadell): Aquesta infraestructura viària té un impacte més gran sobre l'àmbit del PDU ja que no únicament és el traçat aló que hi ha equipaments metropolitans com l'Hospital Terrassa, l'edifici dels Mossos d'Esquadra, el conjunt d'edificacions de Mercat Valls, etc. que condicionen fortament la continuïtat. Tot i que actualment és una problemàtica moderada perquè hi ha força espai sobrant entre les edificacions que, en certa manera, mantenen la continuïtat, considerem que es precisa d'una regulació que garanteixi la connectivitat i impedeixi l'ocupació de tot l'entorn de la N-150 amb sòl urbanitzat, classificat majoritàriament com a sòl d'equipaments.

Previsió ronda llevant anella verda: Actualment el municipi té prevista la construcció de la ronda llevant que transcorrerà en el límit est de Terrassa, des de la C-58 fins a la futura carretera B-40. De la mateixa manera que passa amb el Parc Agrari de Sabadell, la anella verda, encara que sigui tan sols un projecte, reflexa l'interès de la població i de l'Ajuntament en la preservació del sòl i el paisatge al voltant de la ciutat.

N-150 (Terrassa): Aquesta infraestructura que ja hem comentat pel municipi de Sabadell, manté unes característiques similars en el seu pas pel terme de Terrassa i per tant, es consideraran les mateixes problemàtiques que s'han descrit per Sabadell, analitzant la carretera i el seu àmbit com un conjunt supramunicipal i descrivint accions globals per afrontar-ho. Cal tenir en compte, però, que el municipi preveu el desdoblament de la carretera i en tal cas, el pla director urbanístic preveurà uns criteris per al desenvolupament de noves infraestructures que garanteixin la continuïtat del connector.

Zona industrial: Al sud-est de Rubí, just al límit del municipi amb l'AP7, la situació és més compromesa ja que en el planejament vigent hi ha la previsió de convertir el sòl actualment no urbanitzat en sòl industrial i terciari amb una reserva d'espai lliure molt minsa.

Estany dels Alos: En relació a l'estany, que serà un punt imprescindible de protegir pel PDU, torbem el Torrent dels Alos que passa per les zones anteriorment esmentades i que per tant, servirà per establir una franja de protecció al seu voltant que ajudi a la connectivitat objecte del PDU. A més, aquest element es troba en el lílindar entre Rubí i Sant Cugat, i per tant, juga un paper clau com a separador intermunicipal. Entorn de l'estany trobem zones de protecció d'infraestructures (AP7) i també petites àrees de sòl no urbanitzable que permeten augmentar la protecció d'aquest espai natural.

Urbanitzacions de baixa densitat: En el tram final de Rubí, que equival també al tram final de Sant Cugat i de l'àmbit del PDU la situació comporta una problemàtica greu ja que hi ha urbanitzacions de baixa densitat pràcticament a tocar, a banda i banda de l'AP7 i tocant a la riera de Rubí. En aquesta zona no s'han respectat les àrees de protecció d'infraestructures fet que ha portat a construir als límits físics d'aquestes.

Previsió via interpoliar: El pla territorial té prevista una nova infraestructura viària que comunicarà Molins de Rei amb Sabadell. El traçat d'aquesta via passa doncs pel municipi de Rubí i afecta d'una manera molt intensa la zona que toca a l'AP7 ja que no hi ha pràcticament cap reserva d'espai lliure, i per tant, compromet encara més la continuïtat del corredor. Tot i així, la previsió d'aquesta infraestructura pot suposar una oportunitat per desenvolupar àrees de protecció d'aquesta que vagin en la direcció de la continuïtat del corredor verd i per tant, aquest PDU estudiarà bé la situació per procurar establir les condicions més favorables per a la integració d'aquesta carretera.

Previsió infraestructura viària de connexió de la RENFE i FGC: Tal i com passa en el cas anterior, just en l'àmbit de l'estany dels Alos hi ha la previsió d'una via ferroviària que connectarà ambdues vies existents (RENFE i FGC). Així doncs, el PDU estudiarà les dues previsions esmentades per garantir que un cop consolidades, no hagin de empièr en la situació actual, sinó que hagin millorat i ajustat a garantir la continuïtat del connector entre serralades.

Espais lliures permanents i parcs forestals: Al nord del municipi de Sant Cugat, la continuïtat del corredor està pràcticament garantida ja que majoritàriament els sòls estan qualificats d'espais lliures protegits, de manera que garanteixen els objectius del PDU sense suposar cap problemàtica rellevant.

Autopista C-16: Entorn de l'autopista ja hi ha previstes unes franges de protecció que estan respectades però caldrà aplicar mesures que en els casos anteriors (N-150 i via de RENFE entre Sabadell i Terrassa) per tal de garantir la continuïtat natural perpendicular a la via.

PROCÉS DE CONSOLIDACIÓ I INTEGRACIÓ ALS SISTEMES NATURALS

Sant Llorenç del Munt i l'Obac Serralada de Collserola



01_ Amb el temps, la cantera d'obtenció d'argila abandonada, ha esdevingut en un espai únic on ha proliferat la biodiversitat, paralitzant així la desertificació de l'espai, afavorint així el corredor verd.



02_ Es genera un nou embasament per recollir l'aigua de la pluja amb la finalitat de poder depurar les algues residuals de l'entorn i d'aquesta manera poder tancar el cicle de l'aigua.



03_ Amb la introducció de l'aigua, les plantes macròfitas es comencen a desenvolupar. Aquest ambient humit és l'ecosistema ideal pel desenvolupament d'insectes.

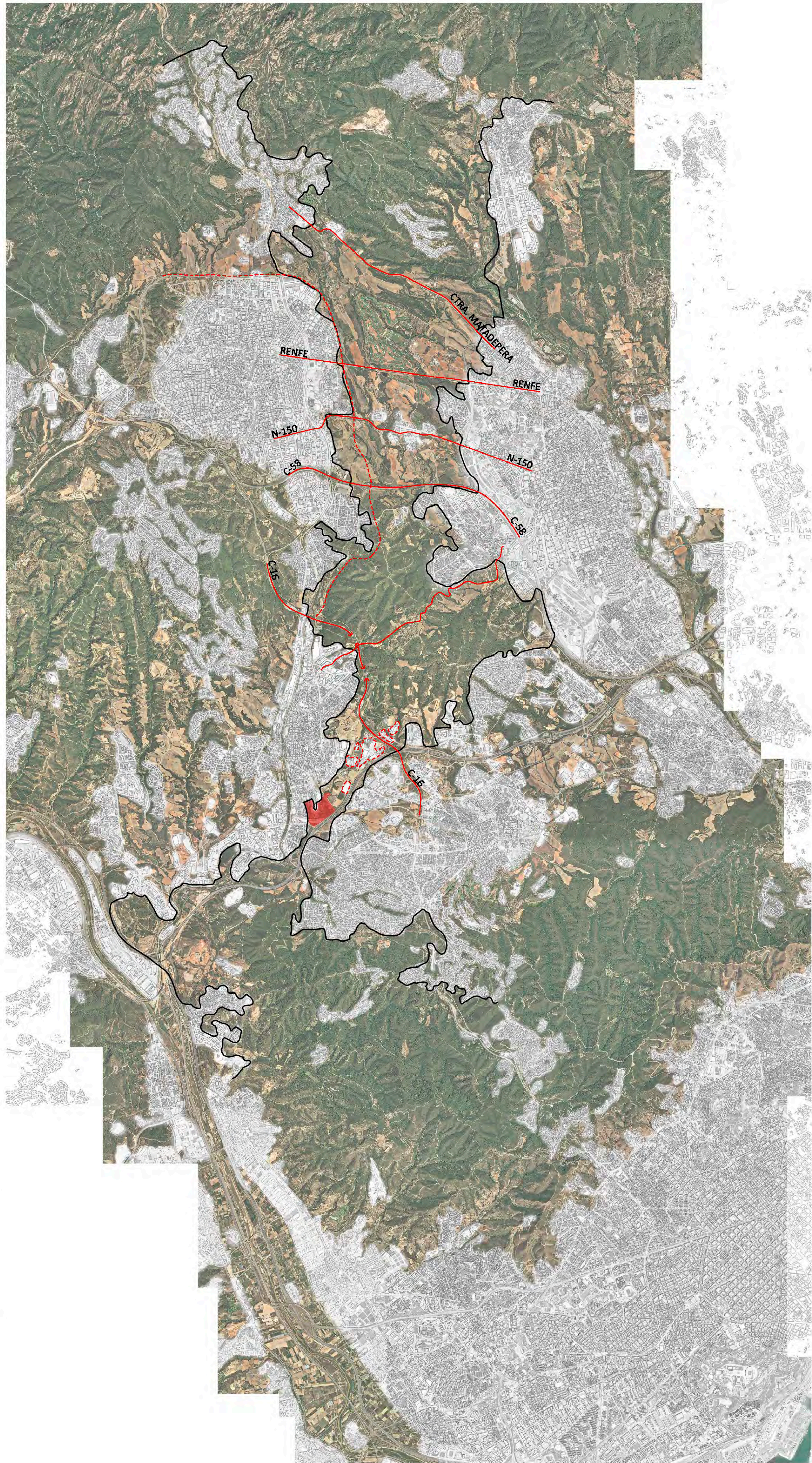


04_ Aquesta actuació atrau més aus migratòries com la garça reial, bernat pescaire, oronetes, falciots i aus autòctones del lloc.



05_ Finalment, s'implanta un sistema d'ecopastoreig, que consisteix en el manteniment del lloc mitjançant animals, en aquest cas ovelles.

La biodiversitat del corredor verd es veu potenciada per aquest nou focus humit, hàbitat de moltes espècies.



CORREDOR VERD

BOSCESCOLA ESTANY DELS ALOS APRENENT A LA NATURA

Rehabilitació de l'espai de l'Estany del Alos per generar una nasca natural

PFM2017, Luis Salguero Rodríguez

TUTORIS: Claudi Aguiló, Adolf Sotoca, Pablo Garrido, Xavier Climent