

# ELEMENTS D'UNA MASIA AMB HISTÒRIA



## F. COS CENTRAL MASIA

Cos principal simètric orientat a sud format per tres crugies de planta baixa, pis i golfes. Planta baixa amb portal centrat, planta primera amb tres balcons de llosana de pedra i baranes de ferro i planta de golfes amb tres finestres amb ampit. Totes les obertures presenten arcs rebaixats. Coberta de dues vessants paral·leles a la façana principal. La PB podria tenir major antiguitat, ja que el sistema constructiu de les parets és diferent a la P1 i P2.

A la façana de l'actual Cal Monés, també dita Cal Bonet, Mas Gramanet o Magranet, a la dreta de la finestra central hi destaca una inscripció en relleu que diu: "Ave Maria Purissima. Any 1723". Aquesta podria ser la data de construcció d'aquesta masia. Les obertures estan tapiades i l'arrebossat està força deteriorat.

## G. LATERAL DRET MASIA - PALLER

Cos lateral adossat a llevant, de planta baixa i pis, de grans arcs carpanells amb impostes, tapiats actualment. L'estructura del cos lateral adossat a llevant presenta una estructura similar amb volta rebaixada en planta baixa, amb menjadores pel bestiar, i planta primera amb coberta a un vessant amb cornetes i cabirons de fusta. El seu ús estava destinat a paller en la planta primera, d'aquí les grans obertures, per a ventilar i assolellar la palla. Es creu que aquesta part va ser posterior a l'edifici central.

## A. LA QUADRA

Quadra delimitada per parets amb diferents qualitats de pedra procedent de Montjuïc, còdols de riu i maó massís. En el seu moment la quadra va acollir cavalls, gallines i altres animals de corral. La cota actual del terreny és superior a la original, ja que es poden apreciar obertures arran de terra. Part de la quadra estava coberta amb un conjunt de pilars fets de maó massís majoritàriament i que són contemporanis a la construcció del seu perímetre. Els pilars centrals subjectaven unes grans bigues que feien de carener d'una coberta a dues aigües que es recolzava per una banda a la paret perimetral i per l'altra a uns pilars de menor alçada. Actualment aquesta coberta va ser desmuntada pel risc d'enderroc i se'n conserven les teules. Al llarg dels anys s'hi van construir edificis annexos adossats.



## B. DIPÒSIT D'AIGÜA

Cisterna amb capacitat per a 12.000 litres situada a la part del darrere de la masia. S'alimenta de l'aigua de pluja de la laulada amb uns canals existents als dos extrems de la teulada de dos vessants i conduïda per dos baixants adossats a la paret de la masia. La cisterna adossada sobre el nivell del terreny feta amb parets de 60cm de pedra de Montjuïc, recobriments de rajoles vermelles a l'interior i alçada d'1'65m. Conducció subterrània fins a la cuina, amb un altre dipòsit a l'interior.



## C. POU I SAFREIG

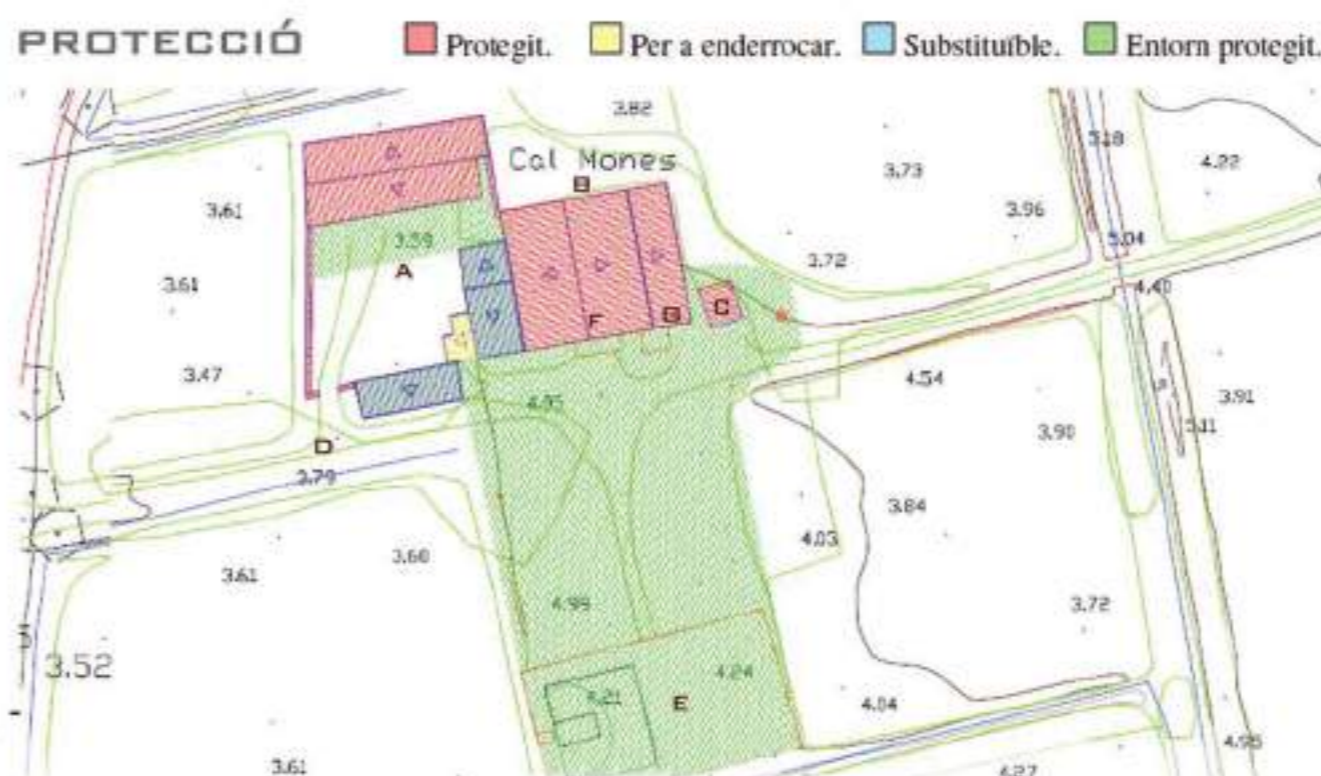
El pou, amb dues entrades diferents, actualment en desús i el safreig situat a la part dreta, al costat de la façana principal de la masia, està en un estat ruïnós. Les filtracions d'aigües freàtiques han fet créixer una figura a tocar i els actes bandàlics han provocat el mal estat de la construcció annexa.

## D. CAMÍ DE CAL MONÉS

El camí de Cal Monés enllaçava el Camí Real que anava de València a Barcelona amb la petita població del Prat. El fet d'estar en aquest enclavament va donar significació a la masia per on hi passaven molts viatgers.

## E. EMPEDRAT ERA

L'empedrat, d'un gran valor històric, situat al sud de la finca, davant la façana principal, té una superfície de 750 m<sup>2</sup> i va ser punt de trobada, festes i balls a l'era. El mal estat del paviment, a causa del creixement d'herbes i arrels ha portat a l'equi de rehabilitació de Cal Monés, a fer un tractament herbicida, protegir-lo amb una tela asfàltica i 10cm de sorra a sobre.



Façana principal Cal Monés i zona safreig i pou.



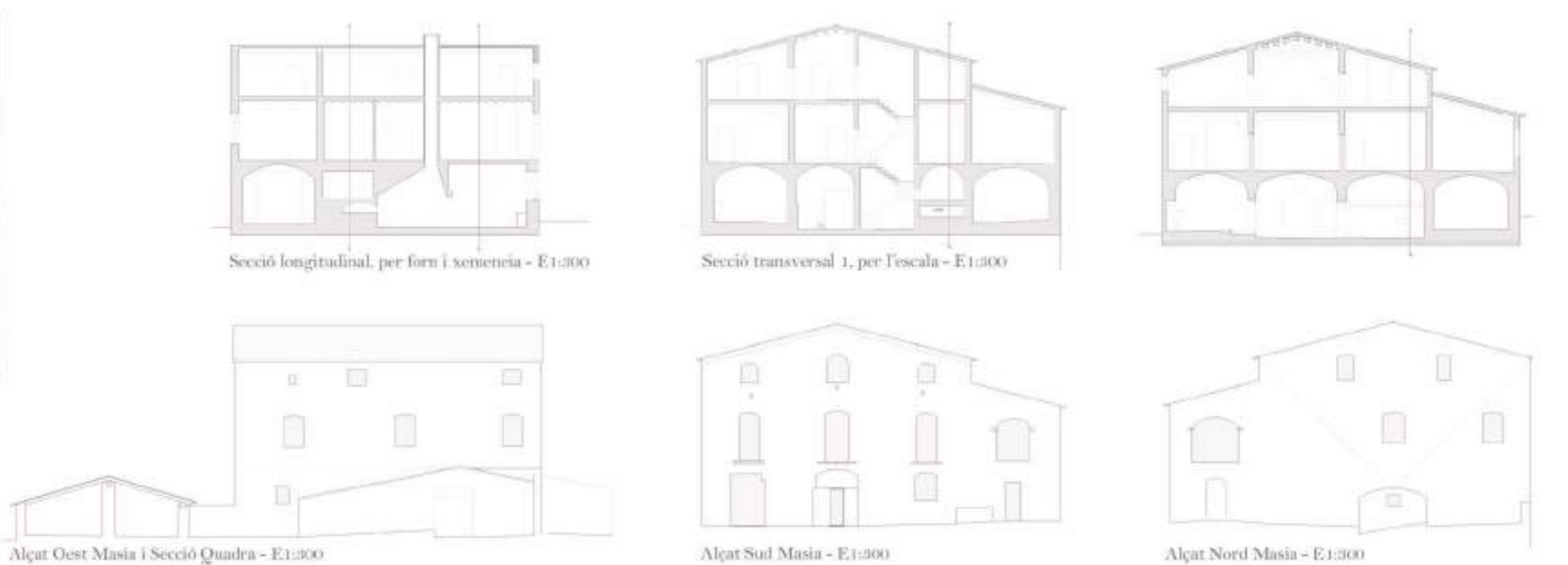
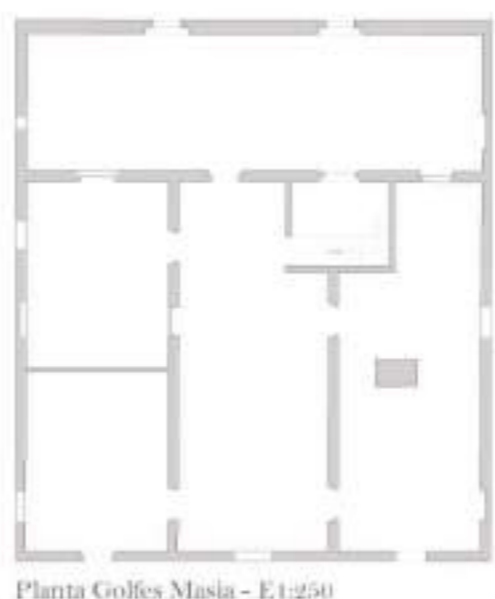
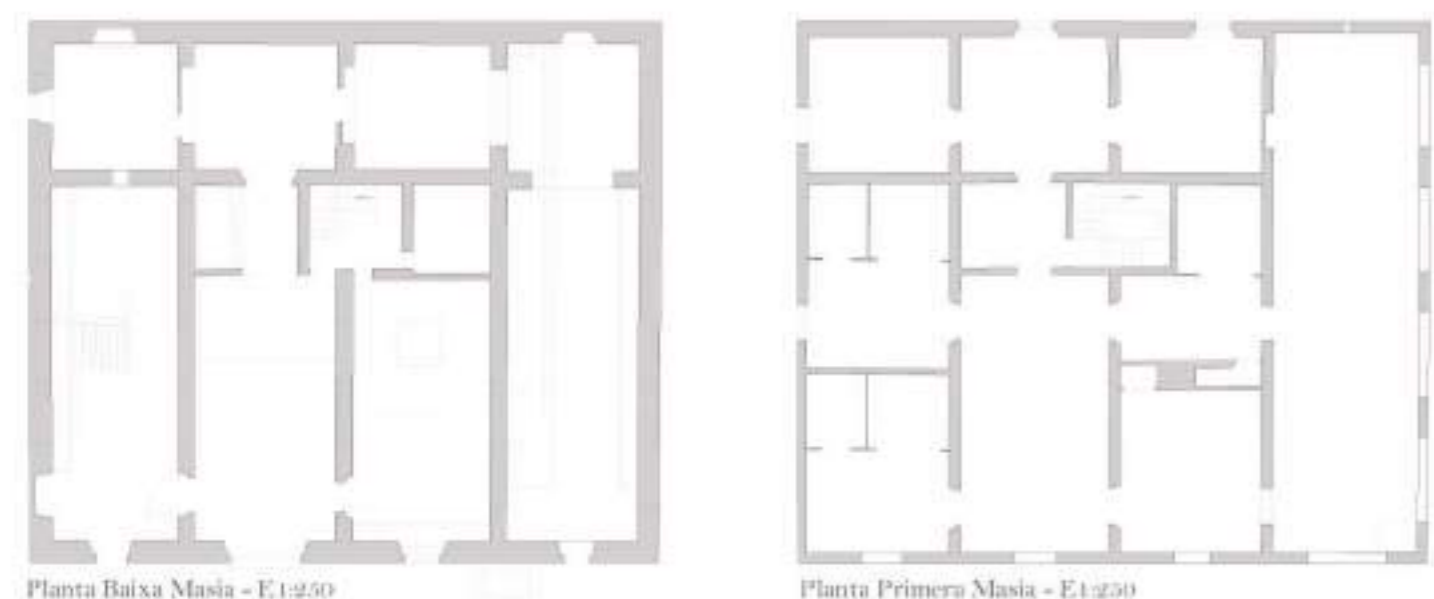
Façana Nord i dipòsit cisterna i baixants de teulada



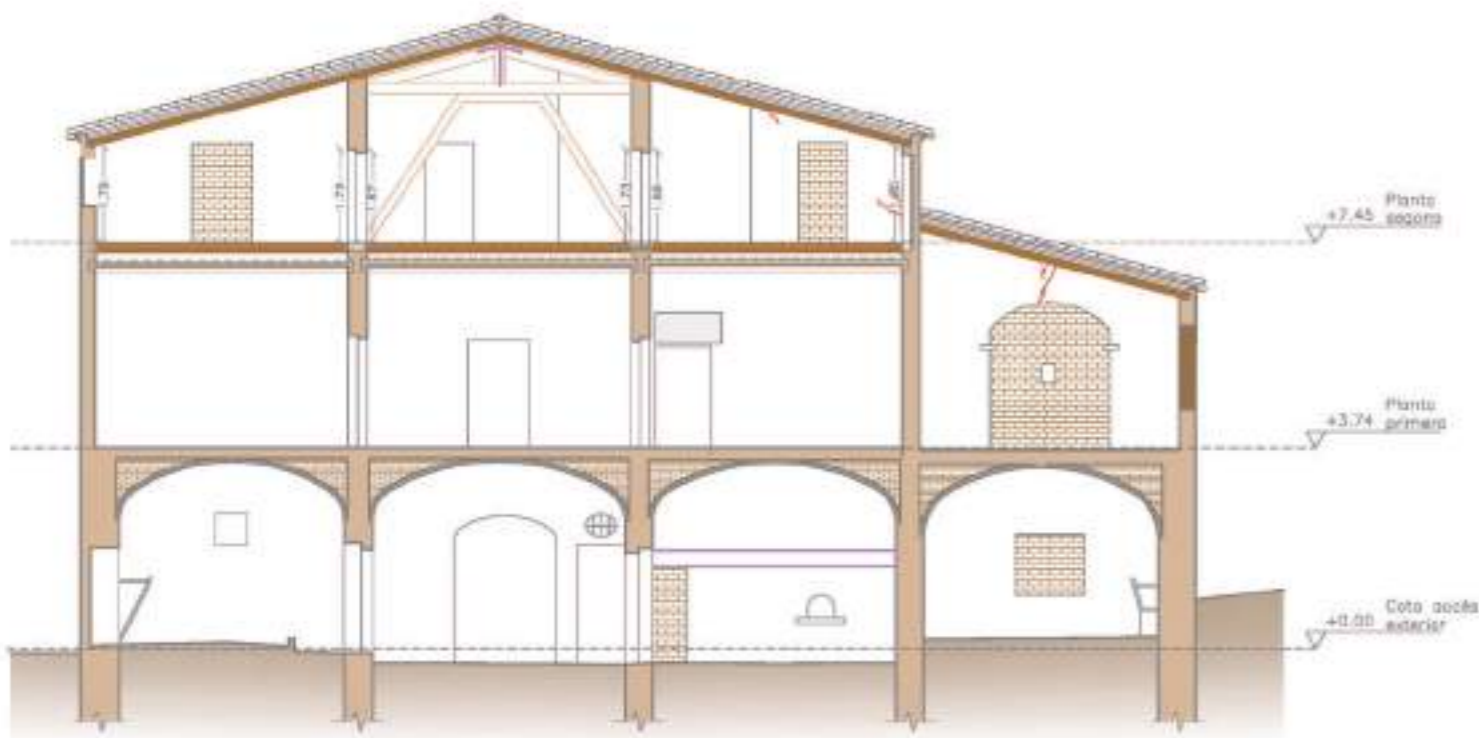
Façana Oest i perímetre de la quadra en primer pla.



Empedrat de l'Era i, al fons, façana principal de la masia de



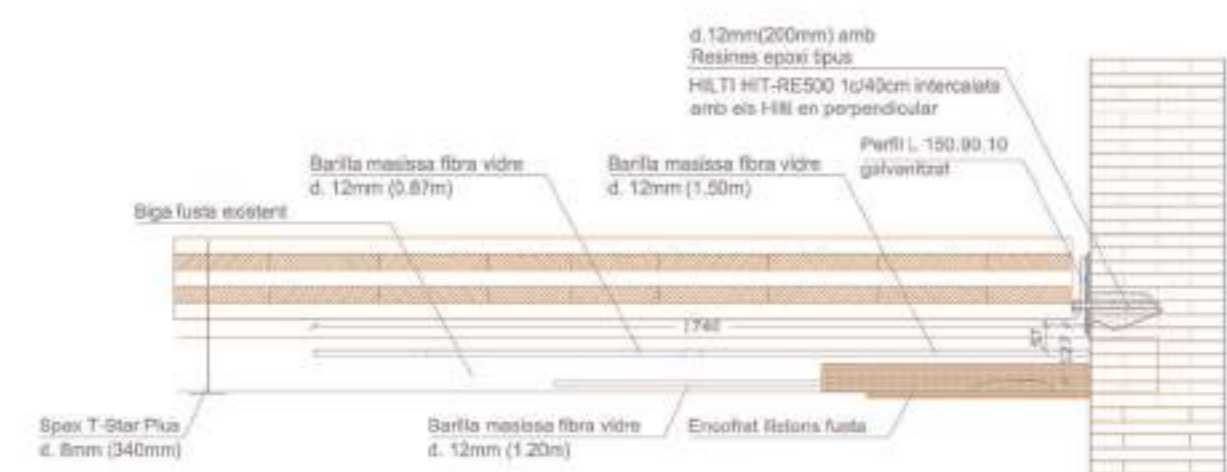
## PRIMERA REHABILITACIÓ



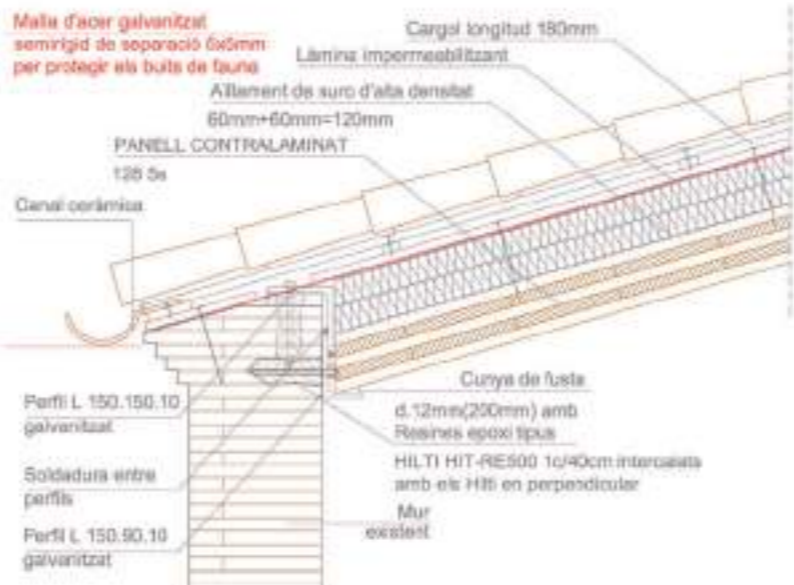
## CONSOLIDACIÓ ESTRUCTURAL

El projecte de rehabilitació contempla la rehabilitació de la majoria de forjats de l'edifici. A algun d'ells caldrà conservar les bigues i encavallades com a element històric d'interès, tot i que un cop feta la rehabilitació no exerciran d'elements estructurals. La majoria de voltes de la planta baixa subjecten correctament els forjats de la planta primera excaptant el del cos lateral dret que estava en molt mal estat i la volta s'ha rehabilitat completament. A la planta golfes, tots els forjats han estat substituïts per uns panells contralaminats que se subjecten milijantant uns perfils en forma de L o de U anclats a la paret. La mateixa operació es fa per a la coberta, on després de posar-hi els panells, es posa un aïllant de sorra d'alta densitat, una làmina impermeabilitzant per evitar filtracions i sobre els rastrells es combinen les teules conservades en bon estat amb algunes de noves. La primera fase de rehabilitació no ha inclòs un ús per a la masia ni la restauració de parets i façanes. Aquesta ha estat promoguda per l'Ajuntament del Prat de Llobregat i realitzada pel despatx d'arquitectes Bestralen Hormias Arquitectura s.l.p.

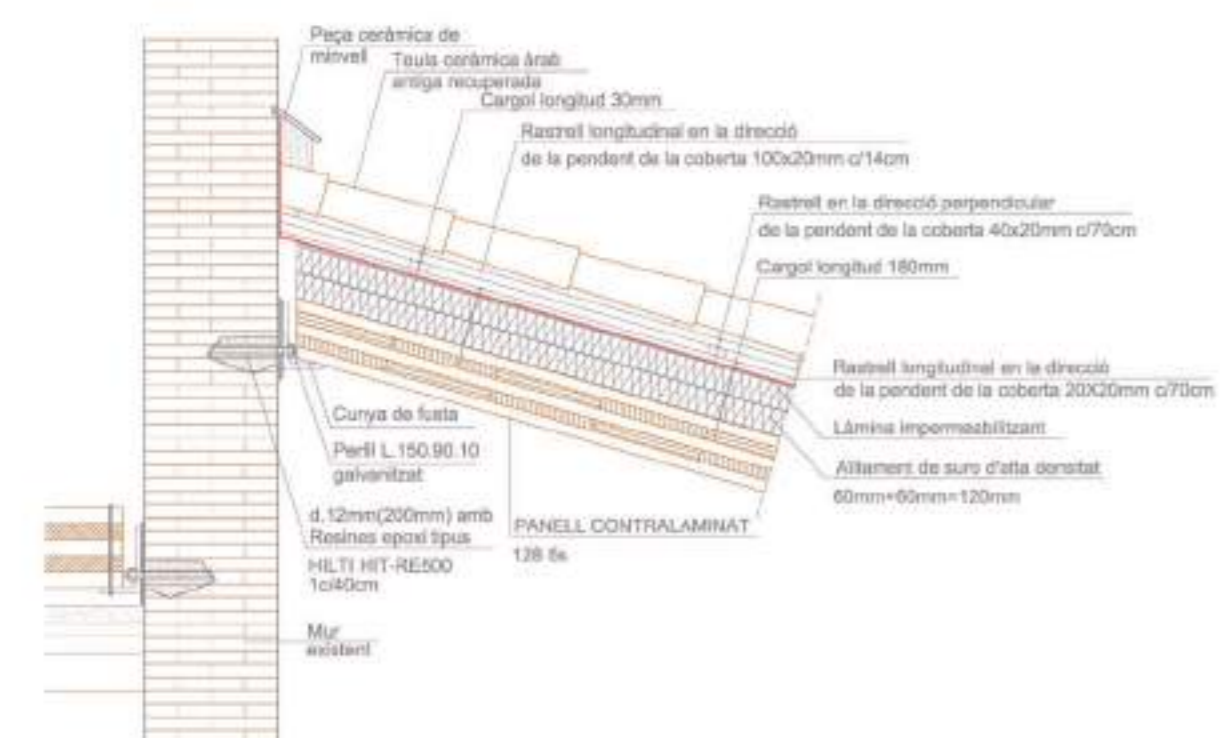
## DETALL UNIÓ FORJAT - PARET E:1:20



## DETALL COBERTA - FAÇANA E:1:20



## DETALL COBERTA LATERAL - FAÇANA E:1:20



Font: Ajuntament del Prat de Llobregat, Bestrale Hormias Arquitectura S.L.P

