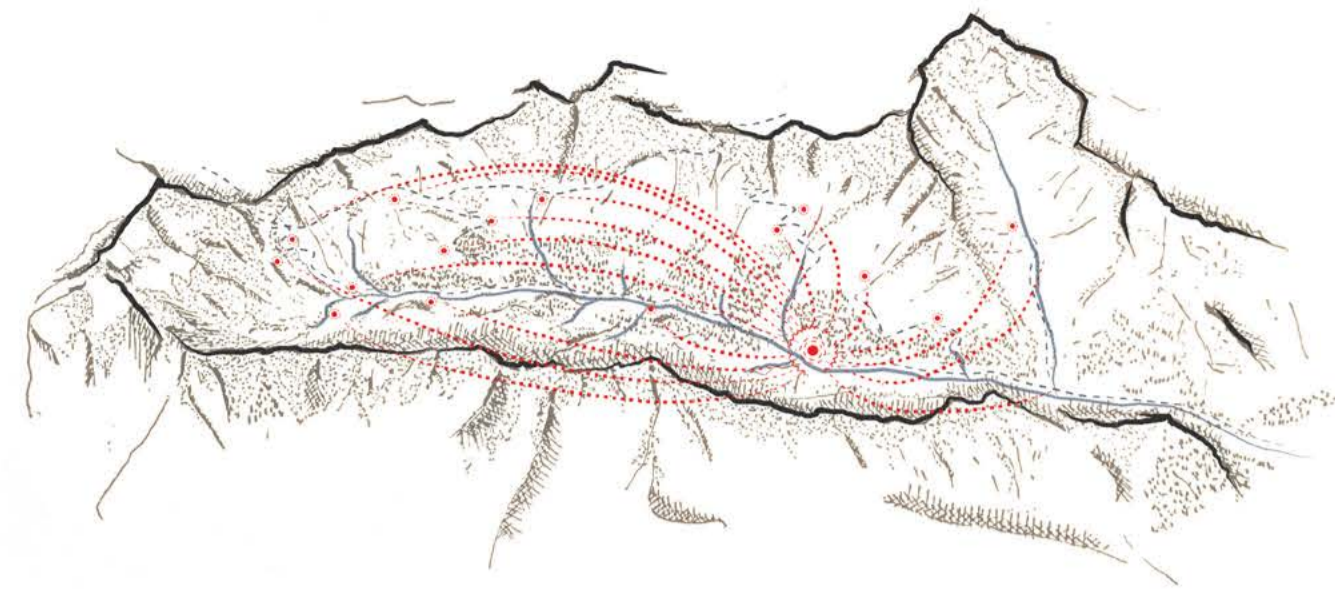


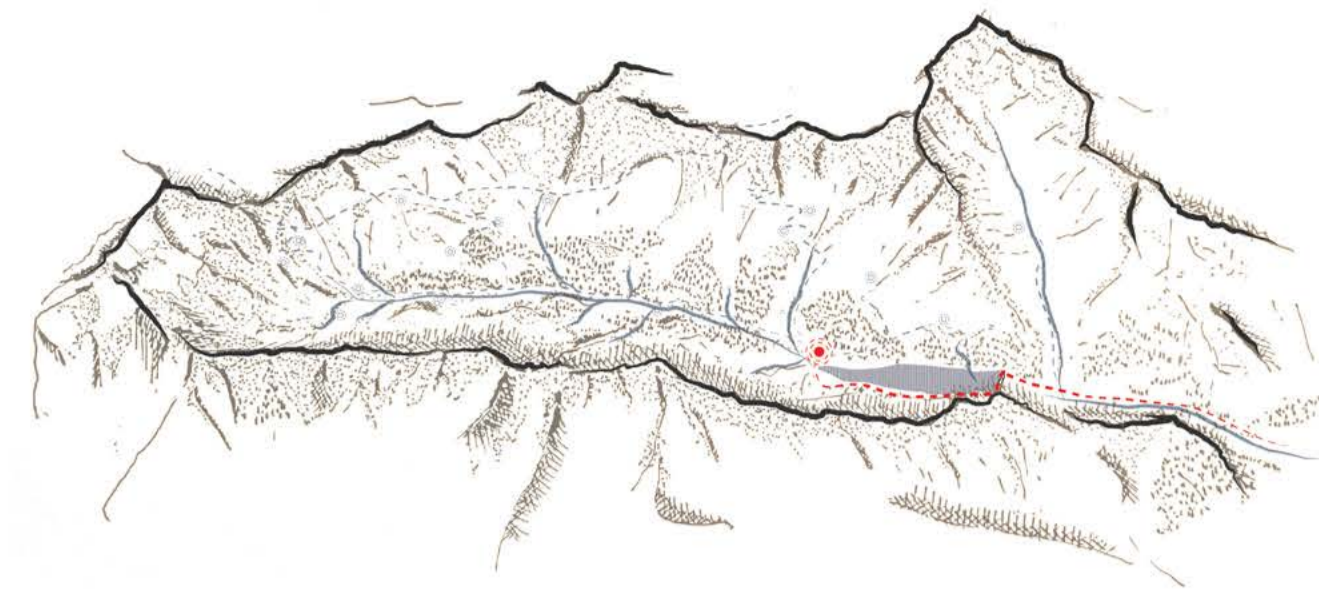
L'any 2008 la UNESCO declara el Swiss Tectonic Arena Sardona patrimoni de la humanitat, amb una extensió de 32,85ha, dins els cantons de Clarus, Graubünden i St. Gallen, on hi trobem la vall del Calfeisental a l'extrem sud-est. És un lloc amb un tradició acadèmica del món de la geologia importantíssima des del segle XVII, on es poden observar exemples excepcionals de la creació de muntanyes a través de la col·lisió de plaques continentals. El motiu per la protecció és la preservació d'un entorn ambiental únic, així com àrea d'estudi geològic, analitzant l'erosionament de les muntanyes i el moviment de les plaques tectòniques. Per tal de fer-ho, s'han projectat diferents centres d'estudi dins del parc. La preservació de la flora, la fauna i el paisatge generat per l'home durant el transcurs dels anys també són punts importants

Però tot i formar part d'aquest parc natural i sabent la importància patrimonial que té aquest indret continuem sense saber què ha de passar amb Sankt Martin. Tenint en compte que el sector terciari és de cabdal importància per la municipalitat, la pregunta es transforma, passant a ser més aviat com s'ha de gestionar aquest espai per tal de fer-lo funcionar amb sintonia amb la vall.

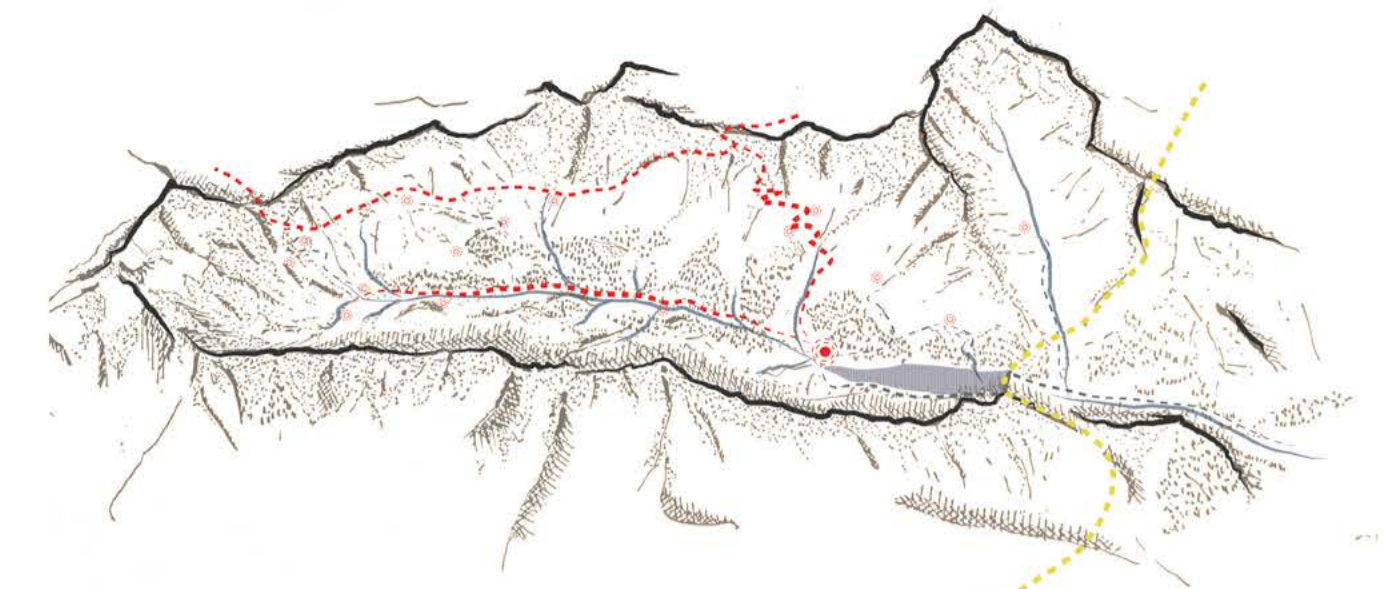
Des d'una òptica romàntica els Walsers varen ser els primers homes i dones que varen donar-ho tot per tal de viure en llibertat. Fa més de sis-cents anys vivien lliures i en total sincronia amb el seu entorn, amb respecte cap a la muntanya i les seves lleis. Avui només l'explorem i ens sorprenem quan aquesta es deteriora. Què i com podem aprendre al màxim sobre aquest respecte i sincronia que cada cop està més perduda?



El centre d'una comunitat [1312-1652]



El final del camí [1652-2017]



Reconnectant [2017 - ]

