

Informe per als concursos d'arquitectura amb intervenció de jurat

Se trata de uno de los complejos judiciales más grandes del mundo construido en un espacio relativamente reducido donde desde un principio se abordó satisfactoriamente el problema de la escala y el tamaño. Distribuye los 330.000m² de techo en ocho edificios exentos pero conectados por un atrio continuo o el mismo espacio público en una propuesta integral que abarca el diseño de todas las áreas públicas, juzgados y oficinas que alberga.

El nuevo centro judicial huye de la imagen maquina y monolítica de la justicia y establece adecuadamente la sintaxis con el heterogéneo entorno urbano en el que se inserta.

- He formado parte del equipo de la Ciudad de la Justicia dirigido por David Chipperfield y b720 Arquitectura, desde la fase del concurso hasta la formalización del proyecto, comprometiéndome directamente de la ordenación urbanística y colaborando además en los aspectos medioambientales, de composición volumétrica y de accesibilidad
- Se ha presentado en diversos foros culturales, seminarios y cursos de doctorado.
- Ha sido publicado en numerosas revistas especializadas de arquitectura y urbanismo.
- A parte del 1er PREMIO al mejor anteproyecto del concurso internacional, ha sido galardonado con el Premio RIBA Award 2010 del Royal Institute of British Architects y seleccionado en los premios FAD de Arquitectura, entre otros.

Altres consideracions que vulgueu aportar i que facilitin la valoració del projecte

Dades sobre el concurs

Nom del concurs / Objecte	Concurs de la Ciutat Judicial
Organisme que convoca el concurs	Departament de Justícia de la Generalitat de Catalunya.
Caràcter del concurs	D'avantprojectes
Tipus de procediment	Restringit
Composició del jurat	Internacional
Naturalesa del jurat	Extern a l'organisme convocant
Crida	Internacional
Resultat del concurs	Guanyador / 1er Premi
Data de resolució del concurs	Març de 2002

Dades sobre el projecte

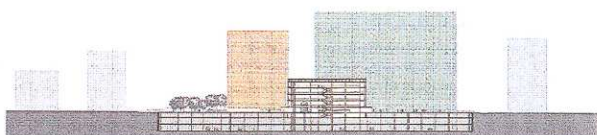
Nom del projecte presentat / Lema	Concurs de la Ciutat Judicial
Autor/Autors UPC	David Chipperfield, Fermín Vázquez, Estanislao Roca
Altres autors	Vegi's documentació adjunta

Concurs de la Ciutat Judicial

Els jutjats de Barcelona i l'Hospitalet de Llobregat, on es calcula que més de 15.000 persones poden acudir diàriament, es concentraran a l'anomenada Ciutat Judicial situada en el solar de l'antiga caserna de Lepant al costat de la Gran Via. El jurat del concurs convocat pel Departament de Justícia de la Generalitat ha escollit l'equip del britànic David Chipperfield per redactar el projecte definitiu. Van quedar finalistes sis equips: Ricardo Bofill; Martorell/Bohigas/Mackay; Guillermo Vázquez Consuegra; Richard Rogers; Kristian Gullichsen i Henri Coob.

Presentem a continuació la proposta guanyadora i les altres quatre en què hi han participat arquitectes catalans.

Proposta 1



El disseny de la nova Ciutat de la Justícia planteja diverses qüestions, la més important la de l'escala, i presenta dos problemes relacionats amb la grandària. El primer és "volumètric" (emplaçar un edifici d'aquestes dimensions dins d'un teixit urbà existent). El segon és "institucional" (integrar aquest edifici dins d'una estructura social). La nostra resposta a ambdues consideracions ha estat reduir les tendències monolítiques mitjançant el trencament del volum inicial en diferents edificis per després reintegrar la massa organitzadora en un únic espai (un "atri-carrer" obert) i donar una consideració equivalent a volums edificats i espai lliure.

La condició fragmentària de l'entorn i les dues estructures urbanes més importants, la Gran Via i el nus viari de la Plaça Cerdà no contribueixen especialment als espais públics de la ciutat i no ofereixen una "sensació de lloc". Cal crear un nou espai públic aprofitant el futur cobriment del tram de la Gran Via que juntament amb l'espai que deixa la nova edificació, pot esdevenir una gran plaça pública. La disposició dels diferents edificis ajuda a configurar aquest espai i relaciona la plaça amb una seqüència d'espais interns i externs que organitzen i clarifiquen el lloc.

Es generen tres grans sistemes: la nova plaça oberta a la Gran Via,



una sèrie d'espais enjardinats per a vianants que connecten la nova plaça amb l'Avinguda Carrilet i el "carrer interior". La Ciutat de la Justícia serà un dels edificis públics més grans de Barcelona i comportarà un canvi significatiu en la zona, físic i social. Pensem que ha de ser fragmentat en elements d'escala més humana, ha d'oferir una aparença "oberta" vers la ciutat, encara que la seva funció específica implica uns severos requeriments de seguretat.

Tenint en compte la

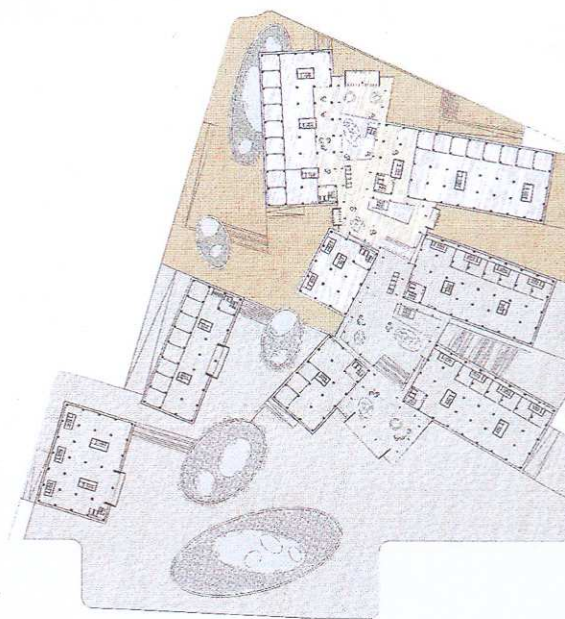


representació de la institució judicial, l'edifici ha de transmetre la sensació de transparència i penetrabilitat. No es tracta d'una "màquina" autoritària sinó d'un "palau de justícia" que trenca l'associació tradicional d'aquest tipus d'institucions a grans espais intimidatoris, enormes vestíbuls i passadissos inacabables que generen un laberint de confuses circulacions.

L'orientació i la claredat organitzadora s'han considerat crucials. L'aparició d'un "atri-carrer" (al qual s'arriba des d'accessos controlats) crea una estructura primària de circulació, una mena de "carrer major", des del qual es produeix l'accés a tots els edificis. Tots els nivells de caràcter més públic són accessibles des d'aquests atris de quatre alçades. Cada una de les entrades principals de cada edifici i tots els accessos secundaris poden ser clarament identificats des d'aquest espai. Així l'edifici pren la imatge d'un "poble" i el "carrer major" esdevé la connexió entre el món exterior i el món interior.

L'organització en espais públics i semipúblics intenta "disfressar" la condició d'edifici segur que necessàriament ha de tenir i alhora estableix una clara jerarquia en els diferents nivells de seguretat. S'accedeix des de quatre entrades, una a cada costat del solar, que tenen el seu propi control. Un filtre addicional protegeix la porta principal i els nuclis de cada un dels àmbits/edificis. Aquests nuclis donen accés als nivells superiors, de caràcter més privat. Els nivells inferiors, més públics, són accessibles a través d'un sistema de balconades que recorre el carrer central i també són accessibles des dels nuclis d'ascensors públics.

La seguretat de l'edifici no ha de quedar compromesa pel disseny,



7A NIVELL -3.00

però el projecte fomenta el concepte de transparència mitjançant diverses estratègies: primera i de forma òbvia, el parament exterior dels edificis serà una pell de vidre serigrafat, una serigrafia patada a base de bandes horitzontals que actua de para-sol i dóna uniformitat. En segon lloc, l'"atri-carrer" es conforma com a un element transparent que s'introdueix a l'interior de l'edifici creant una sensació d'accés i obertura. Finalment, la disposició de la volumetria suggereix un sistema obert d'accessos i vistes en contraposició a la sensació d'exclusió que podria aparèixer en disposicions més "racionals".

Arquitectes: David Chipperfield
(David Chipperfield Architects)
Fermín Vázquez, Ana Bassat,
Adriana Plasencia (B720
Arquitectura)

Assessor Estructura: Oriol & Brufau, Jane Wernick

Assessor Urbanisme: Estanislau Roca

Assessor Paisatgisme: Manel Colominas

Assessor Costos: Tim Gatehouse

Col-laboradors: Alberto Arraut, Alexandra Maiolino
Ajaykumar, Chris Hardie,
Cordula Stach, David Finlay,
Doreen Bernath, Giuseppe Zampieri,
HauMing Tse, Isabelle Heide,
Jennifer Singer, Johannes Baumstark,
John Puttick, Luca Donadoni,
Patrick Ueberbacher,
Rentaro Nishimura, Reto Liechti,
Sashwin Pillai, Sa Jaff,
Takayuki Nakajima, Tomomi Araki,
Magdalena Ostornol,
Jochen Glemser, Michael Krusse
Maqueta: Vista Models – Matthew Marchbank
Fotomuntatge: Smoothe – Toni Yli - Suvanto