

Dibuixant el camí del futur

Reflexió Acadèmica I Treball Final de Grau en Arquitectura

Any 2016-2017 | Laura Termes

Després d'anys de treball i estudi, crec que per primera vegada m'assento al sofà de casa, sense res que destorbi, per donar un cop d'ull enrere.

Tot va començar fa cinc anys, quan desafiant els consells de la gent que m'envoltava, vaig decidir emprendre aquest camí. *Estàs segura d'estudiar arquitectura? És una carrera molt llarga, has d'invertir moltes hores... T'has adonat de la crisi que hi ha?* Tothom em formulava les mateixes preguntes, i tot i així, vaig decidir seguir endavant, però *perquè?*

Per una banda, m'atreia la **interdisciplinarietat** dels estudis, que em permetia seguir lligada a mons diversos com la història, el dibuix o la tecnologia. I per altra banda, és la carrera on pots

aprendre a dissenyar les construccions on vivim, com si es tractés d'un **trencaclosques on has d'anar encaixant les seves peces.**

Ara, quan penso en aquell pensament primitiu, comprenc la importància que han tingut els estudis. Ja que m'ha permès entendre que **l'essència de l'arquitectura es troba en l'art de projectar per a les persones, i generar en elles sensacions de confort i benestar.**

I és més, també ha canviat la meua manera de veure el món. Quan passejo, quan entro a una sala, local... un seguit de preguntes envaeixen el meu pensament, amb l'afany de buscar respostes lògiques a les sensacions evocades per l'espai.

1r Quadrimestre

Bases per a la tècnica
Dibuix I

2n Quadrimestre

Arquitectura i ciutat

3r Quadrimestre

4t Quadrimestre

Sistemes constructius
Estructures IV
Tap IV

5è Quadrimestre

Tap V

6è Quadrimestre

Representació arquitectònica III
Estructures VI
Tecnologia II
Tap VI

7è Quadrimestre

Envolupants lleugeres
Opt. Rehabilitació

8è Quadrimestre

Construcció de l'espai urbà
Composició IV
Tap PuC

9è Quadrimestre

Opt. Urbanisme
Urbanística IV
Tap PcH

10è Quadrimestre

Construir allò projectat
Opt. Composició
Composició V

METODOLOGIA A L' ETSAV

Pensar en el meu perfil com arquitecta és inevitable no parlar sobre la universitat, ja que fins ara ha sigut la perspectiva des de la qual m'he aproximat a l'arquitectura. I pensar en universitat és sinònim de certes assignatures. *Però quines?*

Vegem el gràfic:

Selecció per quadrimestre de les assignatures més influents, amb diferenciació cromàtica segons l'àrea a què pertanyen.

- El ventall d'assignatures augmenta en els últims quadrimestres, i el creixement ve dominat per optatives i projectes d'elecció.
- Analitzant la gama cromàtica el camp de la construcció i projectes guanyen amb força.

Ara bé, a què es deu aquest fet? Significa que tinc un perfil acadèmic més tècnic? I que he d'encaminar el meu futur cap aquesta vessant?

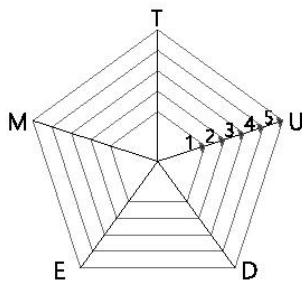
Per comprendre bé el resultat del gràfic, crec que és fonamental saber: *perquè m'han deixat una petjada aquestes assignatures?*

Per això, he fet una valoració dels cinc blocs amb què es divideixen els estudis:

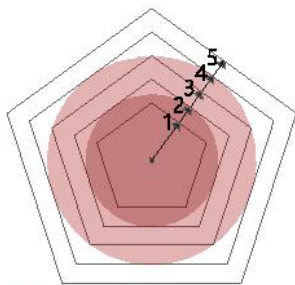
Analitzem el gràfic:

Estudi i contrast des de dos punts de vista diferents:

1. Valoració general sobre el desenvolupament acadèmic de les assignatures, a partir dels paràmetres: dificultat, exigència, metodologia, transversalitat i utilitat.



2. Valoració personal de l'interès i l'aprenentatge que han generat.



● Interès ● Aprenentatge

Els dos aspectes són quantificats per 5 graus. Per tant, com més gran i centrat sigui el pentàgon o el cercle significa que millor valoració obté.

Composició

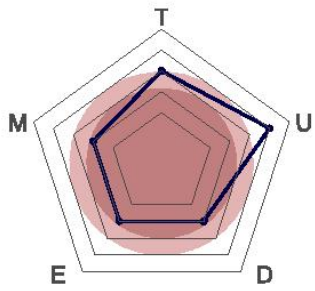
La història de l'arquitectura ens ha acompanyat des de l'inici, tot i així, tinc la sensació que la **trajectòria i aprenentatge** ha sigut **bastant irregular** i centrat en els darrers anys. Considero que el problema no està en el

professorat que sempre es troba **implica't i disposat a ajudar-te**, sinó a la metodologia. Crec que **si es plantejessin més treballs pràctics**, on veiéssim l'extensió i aplicació de la teoria impartida, es milloraria l'empatia vers l'assignatura des d'un inici. En la meva estada a l'estranger vaig poder fer bastants **optatives de composició**. Crec que és una bona iniciativa que es podria plantejar per tal de **reprendre assignatures inicials i fonamentals** com *Bases per a la Teoria*.

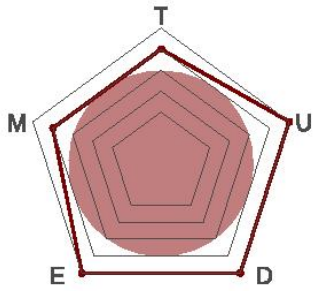
Construcció i Estructures

Al igual que molta gent considero que és un dels punts forts d'aquesta facultat. La clau de l'èxit la trobem en la proposta metodològica, basada en **treballs en grups** on generem raonaments i discussions per tal de superar **l'alt nivell d'exigència i dificultat**. La **transversalitat** em què es plantegen aquestes assignatures crec que és un dels altres encerts, perquè aprenem a estendre i aplicar aquests coneixements a altres tipologies de treballs.

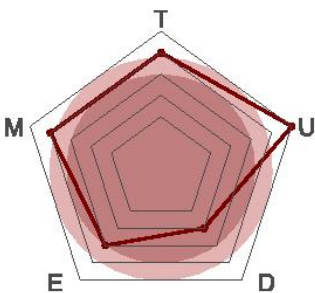
L'únic suggeriment a fer és respecte la posada en obra. Realitzar **més visites continuades a una construcció** crec que seria una bona manera d'**aproximar-nos al món laboral** i burocràtic i veure



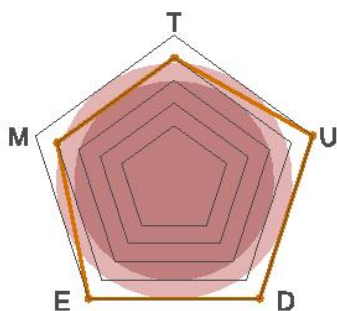
Composició



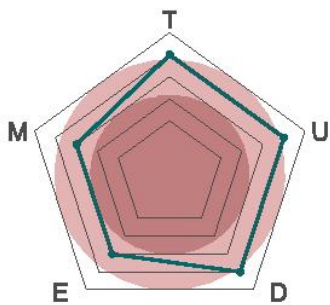
Construcció i Estructures



Dibuix



Projectes



Urbanisme

la manera com es resol i **conclou tot el treball** realitzat a l'escola.

Dibuix

El record artístic del grau queda llunyà. Durant els primers anys vam combinar assignatures de **representació a mà i a ordinador**; opció que trobo encertada degut a la multiplicitat de eines que avui en dia se'ns demana. Tot i així, considero que matèries enfocades al dibuix manual i la representació de l'arquitectura compten amb **menys dedicació** de la que haurien de tenir.

El dibuix és l'eina que tenim per **projectar**, per **expressar les nostres idees i comunicar-nos**. Per això, trobo que l'escola va fer un pas enrere quan va deixar escapar aules com *Dibuix I* on només dibuixàvem. Igual de necessari és **potenciar classes com Representació Arquitectònica III**, on per primera vegada, ens van ensenyar **exemples de representació gràfica**, vam poder experimentar lliurement i discutir amb alumnes i professors sobre les tècniques comunicatives i d'expressió.

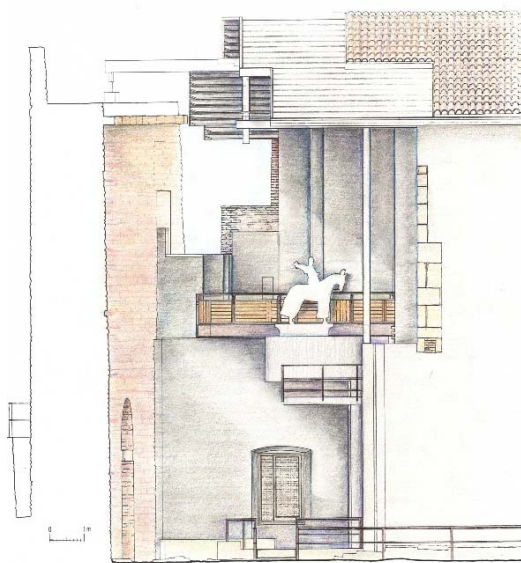
Projectes

Se'ns dubte és l'assignatura cabdal del grau. La confluència de totes les àrees, marca la seva **complexitat i exigència**. Però, tot i així, l'esforç i les hores

dedicades es veuen recompensades quan descobreixes la màxima transversalitat i aproximació a l'art de projectar.

Quan valoro els taps realitzats, em costa escollir-ne un en el que no hagi après. Crec que hi ha una bona distribució dels projectes, perquè cada curs s'augmenta l'escala de treball i es presenten noves dilemàtiques.

Entre tots ells, he de destacar els *projectes IV, V i VI* perquè van canviar la visió de l'arquitectura que tenia. *Tap IV* va ser desconcertant, irracional, sense interès ni sentit... En canvi, quan vaig fer els *projectes V i VI*, imprescindibles per l'aproximació a la realitat, vaig comprendre que havia entès el sentit de l'arquitectura i que projectava amb una altra mirada



Exercici Representació Arquitectònica III

gràcies, en bona part, al tap anterior.

Per últim, faig una breu menció a l'èxit de poder elegir els quatre últims taps. Ja que poc a poc t'ajuden a definir com a arquitecta i permeten apropar-te a nous temes, com els **projectes socials, ambientals i paisatgístics**.

Urbanisme

Quan penso en l'urbanisme i el paisatgisme se'm presenten sentiments contradictoris. Són àrees que les veig molt presents, en canvi, no guardo grans records de les assignatures específiques d'aquest camp, **perquè l'urbanisme ha estat presentat amb més intensitat en altres matèries**, com projectes i composició. I just, aquesta transversalitat ha fet despertar en mi un cert interès cap aquesta vessant.

Segons el meu entendre, el problema de l'àrea urbanística rau en **la falta d'una bona base teòrica**, que ens permeti desenvolupar amb més claredat els treballs. Per això, trobo necessari fer un esforç per **mostrar més referències i eines de desenvolupament de projectes territorials**. A mode d'exemple, es pot tenir en compte l'aula de *Urbanística III*, que treballava amb casos pràctics i exemples de representació.

En resum, crec que la metodologia basada en treballs pràctics en grups i l'assaig constant: prova i error, és la idònia, perquè ens permet cooperar, sumar i aprendre de les discussions amb companys i professors i posar en pràctica els coneixements impartits. I per tant, considero imprescindible que totes les matèries treballin en aquesta direcció.

I A FORA DE L'ETSAV? OBRIM MIRADES

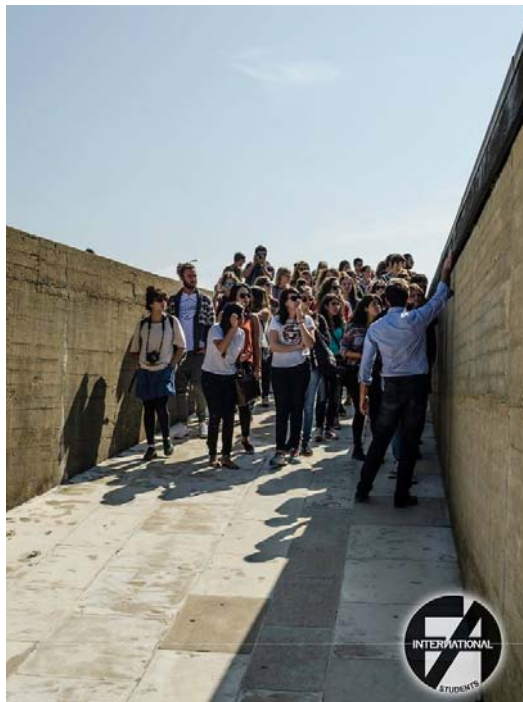
L'esforç, constància i dedicació demandades per la carrera, molts cops no et deixen veure més enllà d'aquestes quatre parets. Per això, considero imprescindible participar en projectes externs a la universitat que aportin noves visions de l'arquitectura.

Per exemple, estudiar a la *Faculdade de Lisboa* va permetre adonar-me'n de la importància del dibuix i la composició. El llapis esdevé, pràcticament, la única eina de treball per desenvolupar projectes que centren la mirada en les qualitats de l'espai respecte el seu entorn.

Al tractar-se d'una universitat amb gran nombre d'estudiants de diverses nacionalitats, es proposa una metodologia basada en el treball en *workshops*. D'aquesta manera des de la pròpia escola es fomenta la inclusió dels estudiants estrangers i l'intercanvi de coneixements. La valoració positiva d'aquesta experiència com la participació com a *voluntària en l'Open House Barcelona* són indubtables; perquè a part dels nous coneixements adquirits, m'han permès desenvolupar les meves capacitats comunicatives i de socialització.

Per últim, no puc acabar sense esmentar la importància d'haver realitzat unes *pràctiques a l'empresa*. Consolidar coneixements tècnics i constructius, i **prendre consciència de l'extensió del treball i agents implicats** en un projecte han sigut els aspectes més rellevants que n'extrec. Tot i així, res és comparable a la satisfacció que vaig sentir al poder **observar la construcció del treball realitzat en els mesos anteriors** i veure com l'esforç realitzat és recompensat.

I... sense cap dubte puc afirmar, que si avui en dia segueixo escrivint aquestes línies, és gràcies a aquesta experiència laboral, que em va conduir a la realitat del dia a dia i la del futur.



Visita a les Piscines Leça da Palmeira –
Alvaro Siza

CONTINUEM DIBUIXANT...

Després de fer un passeig a través d'aquests anys... començo a esbossar el meu perfil professional.

Funcionalitat i racionalisme. Són els adjectius que millor em defineixen com a persona i arquitecta, que busca projectar per a les persones, d'acord amb l'acció espacial i temporal.

En l'estat actual, després d'una crisi que ens ha portat a una arquitectura de masses, global i unitària, tinc certa inquietud per buscar **noves formes urbanes**, que tinguin en compte totes les escales i sistemes, per tal de **potenciar projectes més sostenibles, funcionals i que donin resposta els problemes socials i ambientals actuals.**

Tot i l'interès mostrat cap a l'urbanisme i la sostenibilitat, pel moment, no tinc clar que vulgui especialitzar-me.

El cert és que la interdisciplinarietat, que em va conduir a l'arquitectura, continua sent el principal motiu pel qual vull estudiar i treballar.

No soc capaç de concebre l'arquitectura sense cap de les seves vessants, i crec que la màxima expressió s'assoleix quan **tots els elements d'un projecte es llegeixen com una sola peça.**

És per tot això... que arribats a aquest punt, realitzar el màster habilitant crec que és la opció més sensata. **Per tant, per mi al grau no és un punt i final a un vida acadèmica.** Sinó un punt i a part, que juntament amb la col·laboració com a professional i la realització d'altres activitats complementàries, podré **acabar de dibuixar amb passos fermes el meu camí cap al futur.**
