

/ Valors de l'edifici existent + Estratègies d'intervenció /

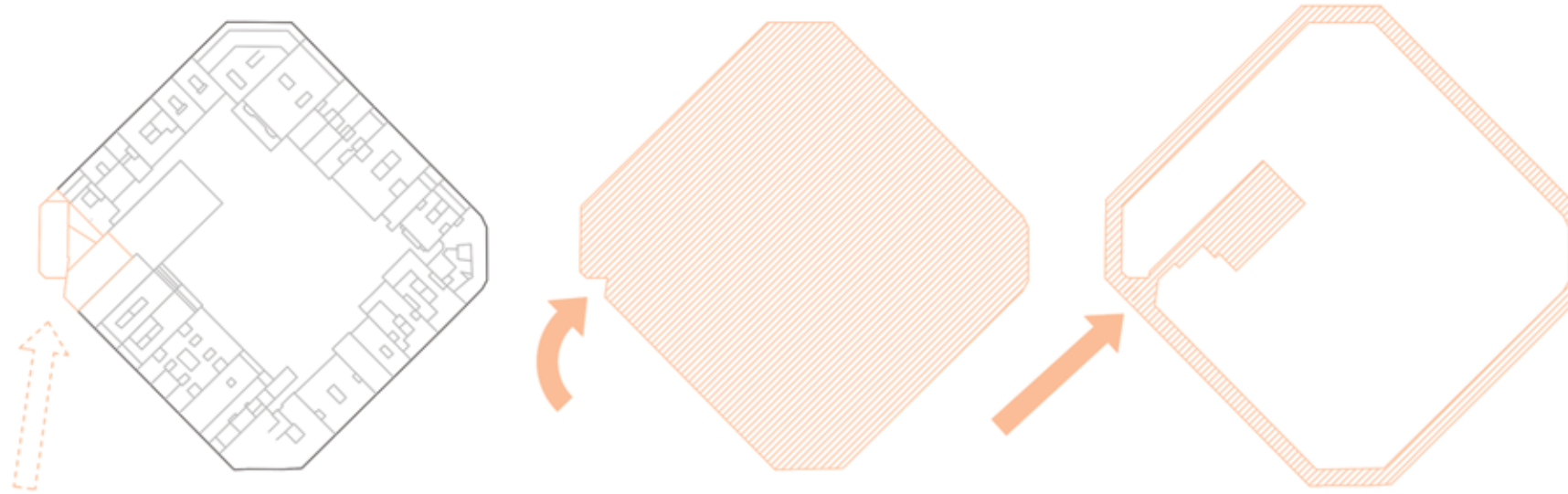
1. valor urbanístic > traçat antic camí de ronda



El traçat de l'antic camí de ronda té un gran valor urbanístic per entendre el creixement de la ciutat al llarg dels anys i com s'ha anat adaptant a la nova morfologia de ciutat.

Contràriament a la idea de Cerdà, l'Eixample ha acabat sent una de les zones amb menys espais verds de la ciutat, i la recuperació dels interiors d'illa està sent clau per el seu descongestionament.

Així doncs el projecte es basarà en dos criteris: La recuperació de la traça del camí de ronda i l'obertura de l'interior d'illa per aconseguir un nou espai verd.



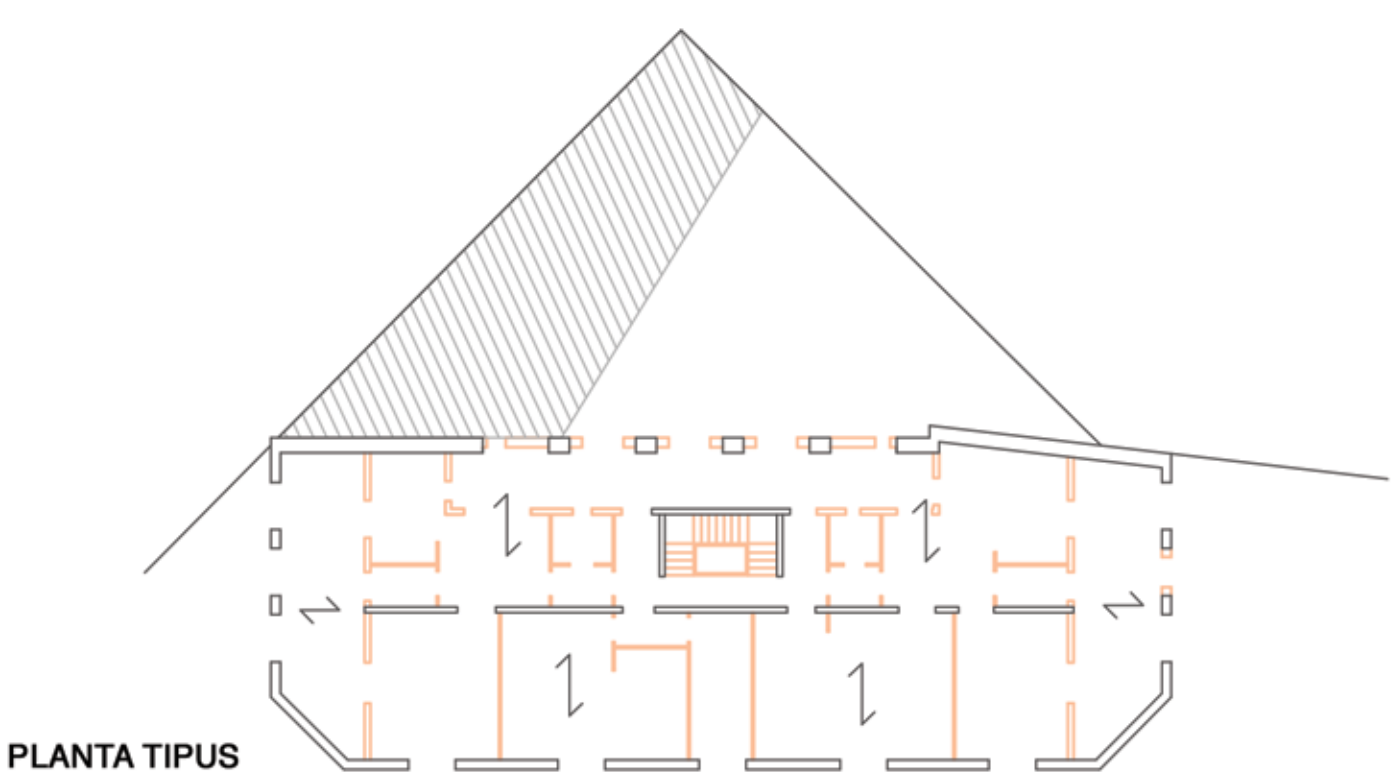
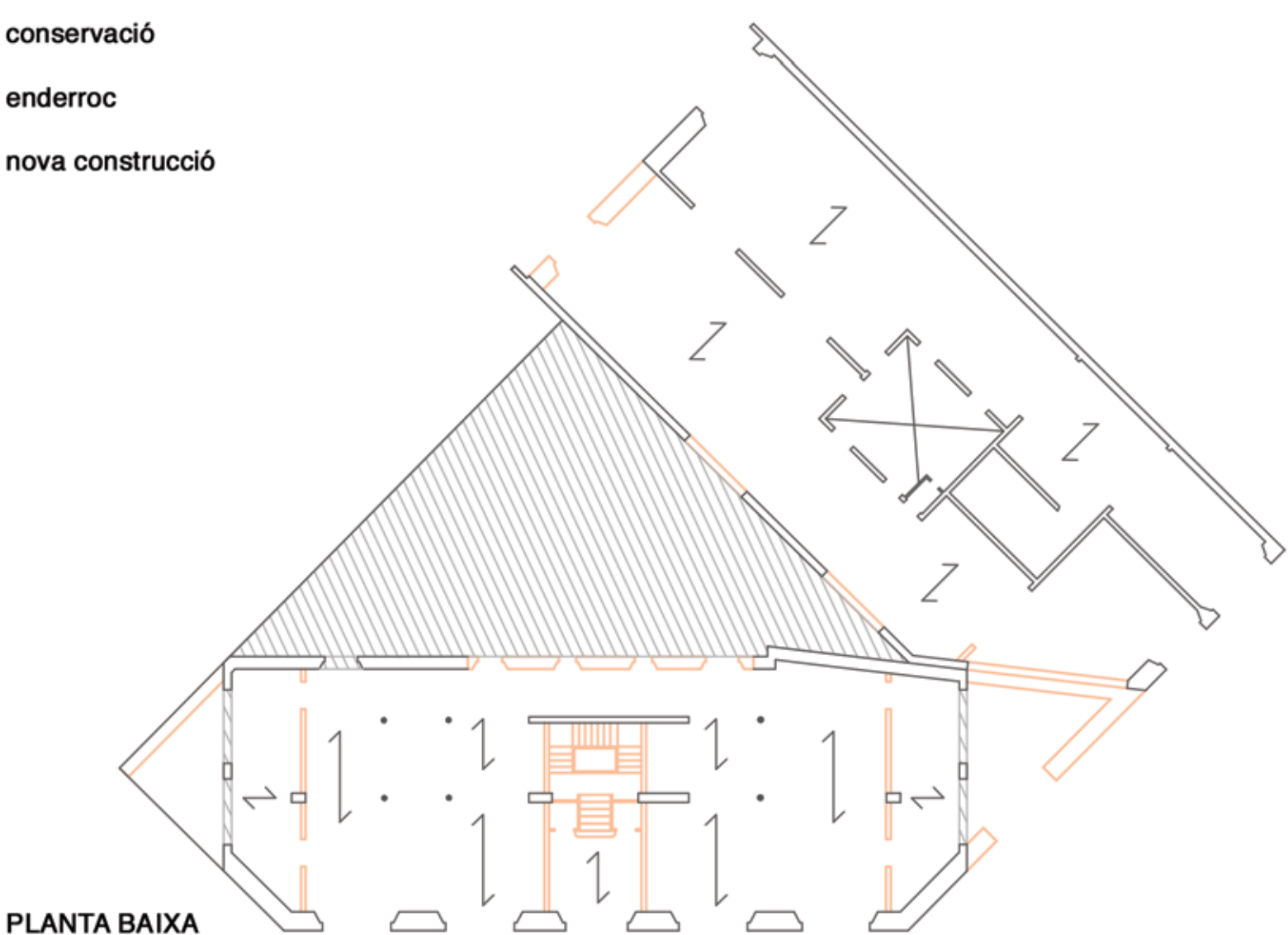
Es planteja un únic accés, pel nou equipament, per l'interior d'illa i pel bar independent. L'accés es fa seguint la traça del camí de ronda.

A nivell de façana, es marca aquesta entrada amb un buit, un gest que es diferencia de la resta d'edificació de l'illa i visualment ens mostra l'accés volumètricament.

Interventint en la planta baixa de l'edifici adjacent arribem al nou espai verd a través d'un passatge. Això ens permetrà el pas cap a l'interior i així incrementar l'espai lliure públic de la zona considerablement.

2. valor històric > estructura interna, l'esquelet, l'essència

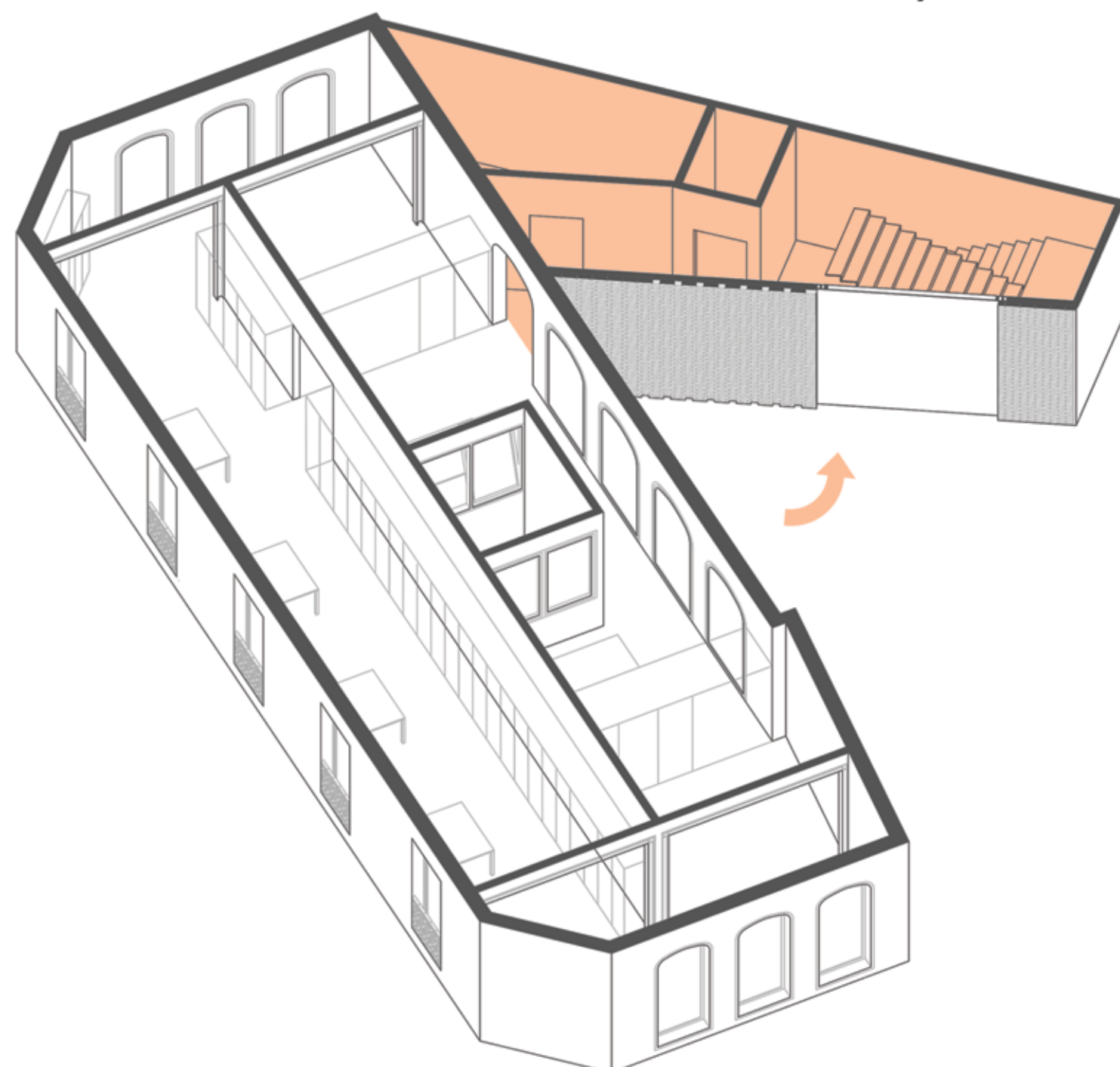
- conservació
- enderroc
- nova construcció



1. Conservació forjats existents amb reforç estructural per aconseguir espais més grans.

2. Externalització dels serveis i les circulacions en un nucli independent.

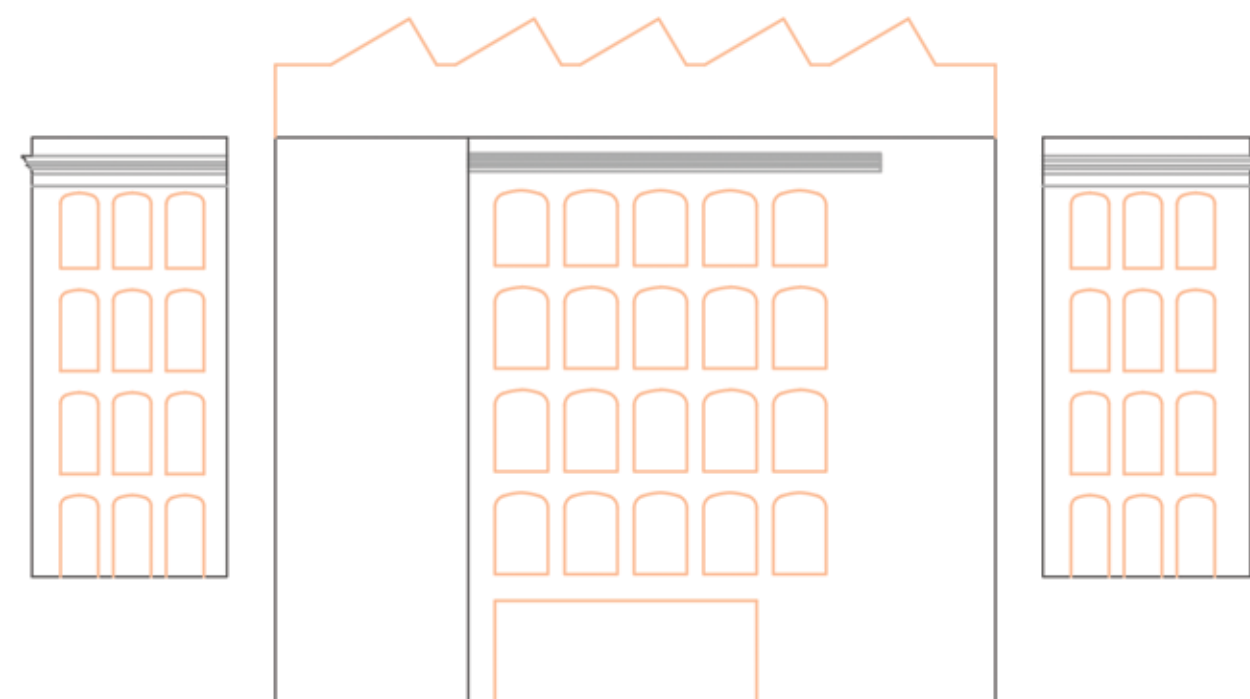
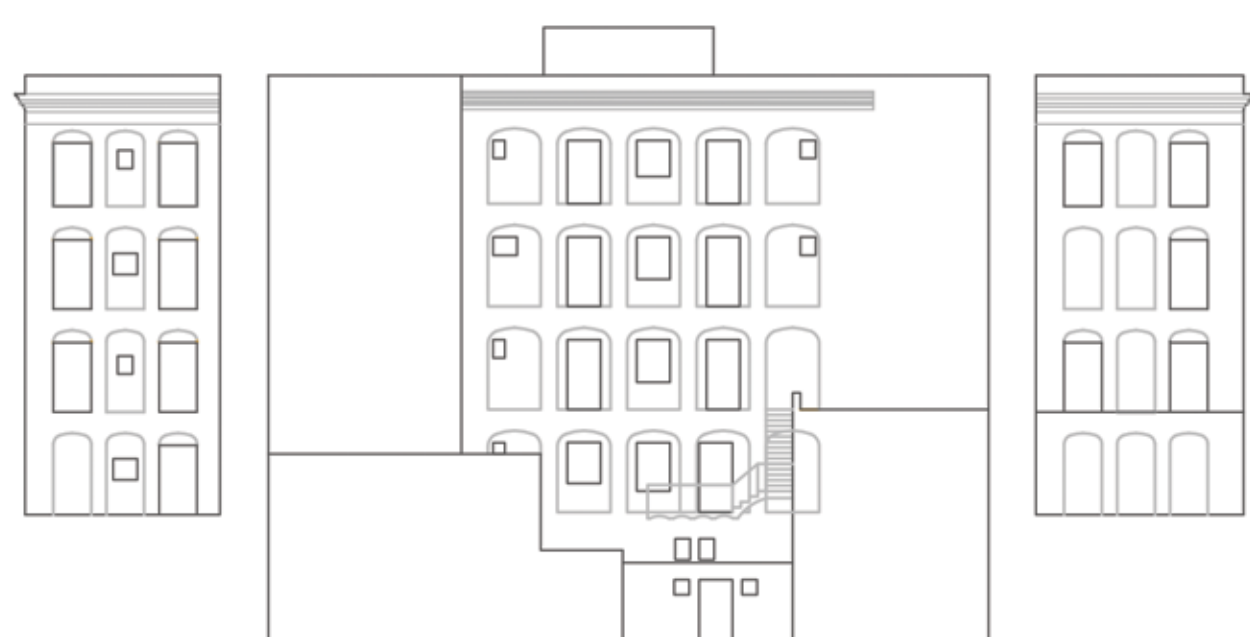
3. Unió entre els dos edificis a través d'una columna dels arcs per conservar les obertures existents. Mantenir la resta d'arcs fent façana.



3. valor icònic, social, d'identitat > façana viva, mutant, d'avantguarda



4. valor arquitectònic > edifici a quatre vents, recuperar els buits



Estudi de l'illa / e1.200

La Casa Tarragó, situada al xamfrà del C/ Urgell 30 i C/ Floridablanca 122, és un exercici d'implantació i de composició: podem veure-hi els inicis de la parcel·lació i construcció dels primers edificis d'habitatges ubicats en una parcel·la en xamfrà a l'Eixample de Barcelona.

Per això el criteri d'intervenció serà respectar al màxim la història que hi ha darrere d'aquest edifici, el que li va donar aquesta forma tan peculiar. Així doncs es mantindrà la mossegada que fa en façana marcant i donant lloc a l'accés que seguirà la traça de l'antic camí de ronda.

Conservació + Enderrocs + Obra Nova / e1.200

La intervenció a la Carboneria passa per tres criteris bàsics:

El primer és la voluntat de conservar els forjats originals així com la seva estructura, reforçant les zones necessàries per aconseguir espais més grans a l'interior. El valor d'aquest tipus de construcció pels antics mestres d'obres ha sigut molt important per entendre l'evolució de l'arquitectura i la manera de construir al llarg dels anys, així que no tindria sentit conservar la façana i no l'esquelet de l'edifici.

El segon és el d'externalitzar els serveis i les circulacions de l'edifici, així com les sales de màquines, per tal de guanyar el màxim d'espai útil a l'interior de l'edifici.

El tercer consisteix en fer que l'accés que comuniqui l'edifici nou amb el vell sigui a través d'una de les obertures existents, la columna d'arcs de la dreta, per tal de mantenir els buits originals i no haver de fer cap més forat a la façana posterior. En planta baixa s'aprofita la màxima edificació de la parcel·la, creant un pati en planta primera amb la façana d'arcs.

Estètica + Reivindicació

La façana de la Carboneria s'ha fet un lloc dins les façanes icòniques de Barcelona, gràcies a la seva fase més reivindicativa dels últims anys on va ser okupada per moviments socials lliberals. La façana s'ha convertit en un tret d'identitat del barri, tot i que ha tingut diferents murals al llarg dels anys.

La idea del projecte és mantenir aquesta metamorfosi constant, fent que la façana de la Fàbrica de Creació sigui canviant cada dos anys a través d'un concurs municipal i mostri diferents murals d'artistes. L'art surt al carrer.

Estudi de les façanes / e1.250

Les façanes de la Carboneria han estat molt maltractades els últims anys de la seva vida, sobretot la posterior, on s'han tapiat la majoria d'arcs originals.

L'intervenció del projecte en aquest sentit és recuperar el valor arquitectònic de tenir un edifici a quatre vents, i restaurar tots els arcs.

A més a més es substituirà la coberta, fent-ne una de més alta i amb llumaris de tipus dent de serra. Això ajudarà a tenir un millor funcionament climàtic i una millor entrada de llum natural.

Estèticament fa l'edifici més proporcionat a nivell de forma i ajudarà a reduir l'impacte visual de l'edifici adjacent al xamfrà per la part esquerra, molt més alt i que deixa una mitgera vista.

04

LA CARBONERIA / FÀBRICA DE CREACIÓ
PFC / Eulàlia Solans Esteve
Tutor: Antoni Pérez Mañosas
ETSAV / UPC / octubre 2016