

Un hotel d'entitats normalment es presenta en un edifici compacte, on hi trobem més o menys oferta d'espais. Però el que aquí oferim és un hotel d'entitats distribuït al llarg de tota una franja, a peu de carrer, allà on la gent pot ser testimoni del que preparen les entitats, activats on l'usuari final és el propi barri. Molts cops aquesta preparació i dedicació passa desapercibuda per el ciutadà.

És per això que quan presentem l'edifici de l'hotel, ens pot semblar petit, però el que realment ofereix són els serveis bàsics i imprescindibles concentrats en un únic edifici, en concret, la part més administrativa. En canvi, les activitats i espais que ofereixen espais amb més dinamisme, que són més mogudes i entretingudes, aquestes es situen al llarg del carrer, es presenten com un "aparador" per al públic del carrer. És així que podem trobar situacions com veure la coral del barri com assaïta cada dijous a la tarda, si són molts, pocs, si són persones majors o joves, si és divertit...

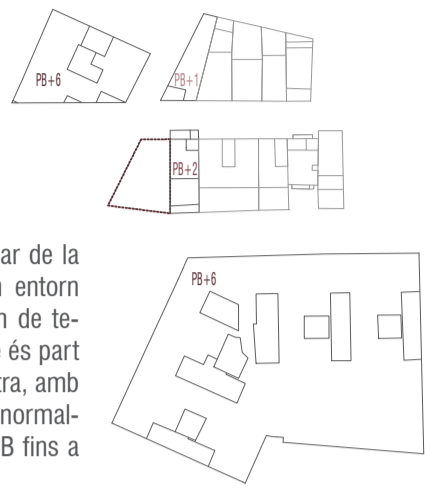
Aquest espectacle és el que portarà al ciutadà de carrer a motivar-se a formar part d'alguna d'aquestes activitats, gent jove que ajudi a fer el lleure generacional tan necessari dins dels col·lectius, associacions i entitats.

IMPLANTACIÓ

Situació d'un nou volum que formarà tant part de l'espai públic de La Marina, com també farà de punt de referència per a totes les entitats del barri.

Es l'entrada al barri de Plus Ultra i punt de relació entre el teixit quasi centenari i l'entorn actual.

ALÇADES ENTORN



El nou edifici, tot i ser par de la plaça formant part d'un entorn de blocs de PB+6, hem de tenir en compte que també és part de la barriada de Plus Ultra, amb edificacions d'alçades normalment compreses entre PB fins a PB+2 màxim.

emplaçament

AGRUPACIÓ DE PARCEL·LES

La parcel·la on es situa l'hotel d'entitats és la resultant d'una reparcel·lació. Aquesta cantonada contenia dues parcel·les diferents, de tamany molt reduït, que ara juntes hi ha un aprofitament major de l'espai, es pot aconseguir una millor ventilació creuada.



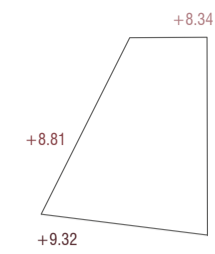
parcel·la

LÍMITS PARCEL·LA

Els límits que l'edifici són físicament la paret mitgera de l'edifici del costat i per l'altre costat els límits administratius de la propietat.

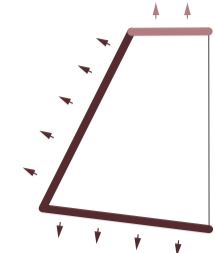
PUNTS TOPOGRÀFICS

Existeix una diferència d'aproximadament 1metre entre la cota del carrer Mare de Déu de Port i la del carrer Aviador Ruiz de Alda. Aquest fet ens fa adaptar l'edifici per a que pugui ser accessible per els dos carrers.



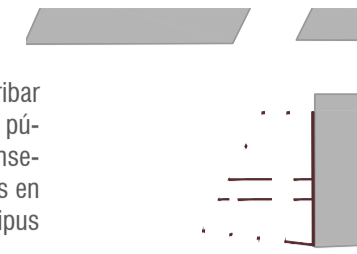
FRONT DE FAÇANA

Tanin tres fronts de façana, que tractarem de forma diferent. Un d'ells es troba al carrer Aviador Ruiz de Alda, reclamant per tant una integració amb l'estètica de la resta de la barriada de Plus Ultra, senzilla, amb un esquema d'obertures i materials. En canvi les altres dues, estan situades dins la plaça. Aquest ja és la cara exterior de la barriada, permetent un disseny més adaptat al seu entorn actual, amb obertures més grans i materials més moderns.



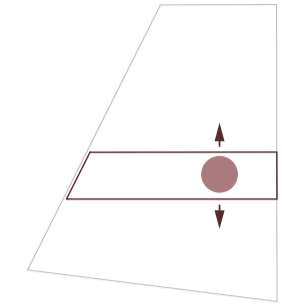
PERMEABILITAT PB

La planta baixa de l'edifici pot arribar a ser una continuació de l'espai públic. Aquesta permeabilitat l'aconsegüim amb una estructura de pilars en façana, deixant flexibilitat en el tipus de façana escollit.



NUCLI CENTRAL DE COMUNICACIÓ

L'accés a les plantes superiors es pot fer tant per les escales com per l'ascensor. Aquest nucli es troba a la part central de la parcel·la tenint l'arribada a la planta en un punt central.



edifici

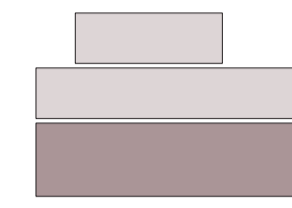
FLEXIBILITAT AL CANVI D'ÚS

Deixant el nucli d'escales a la part central, divideix la planta en dos espais de superfície similar. Permetent certa flexibilitat de cara a un futur canvi de d'ús de l'edifici.



PROGRAMA DE L'EDIFICI

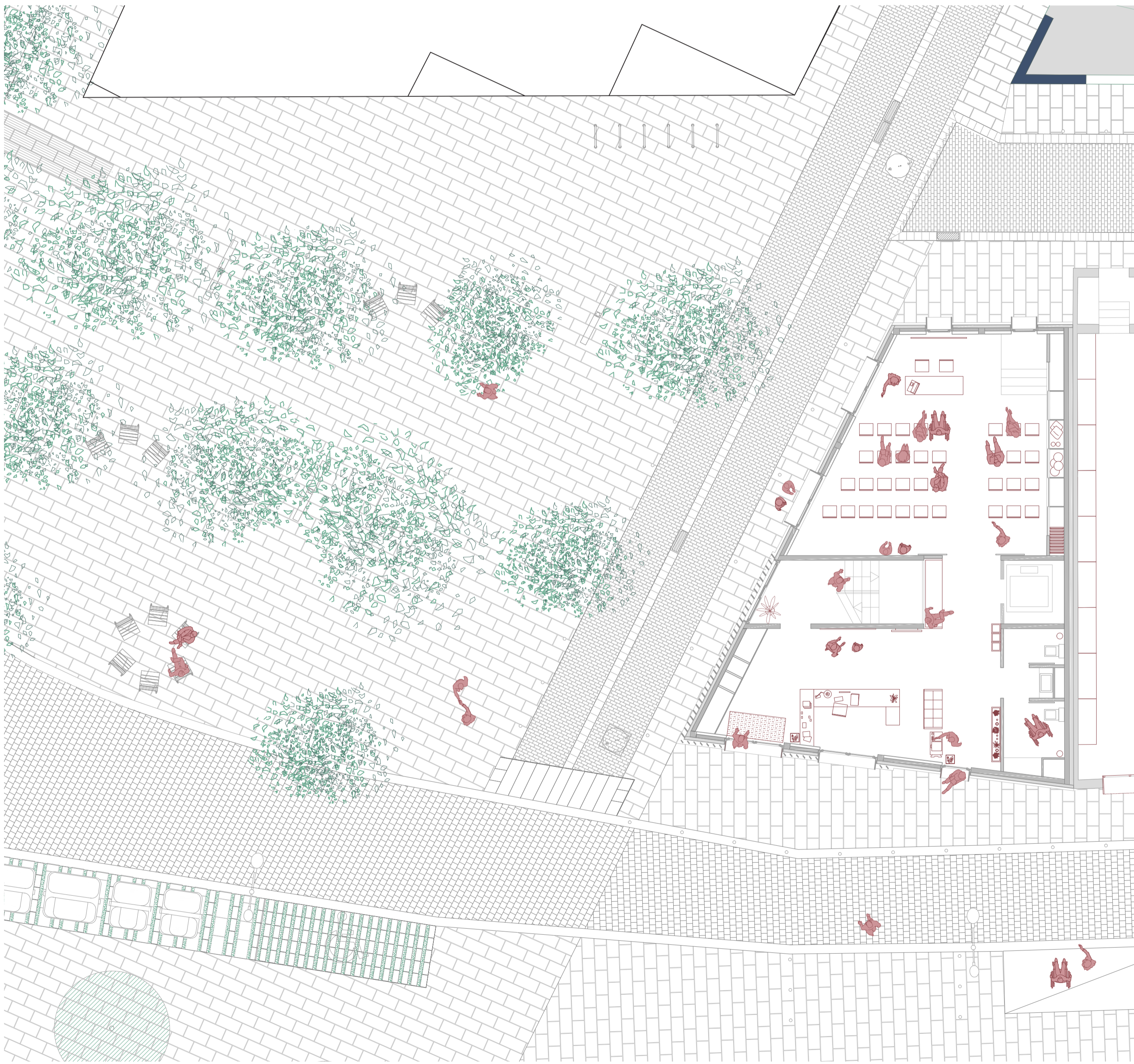
La distribució dels espais està pensada de més públic en la planta baixa a més privat a la planta més alta. Com també de més aforament de persones a menys, maximitzant així també la seguretat en cas d'incendi i d'evacuació de l'edifici.



ús

OBERT A LA POBLACIÓ

Està destinat a les entitats, però totes les activitats que porten a terme al final repercuteixen a tot el barri. També tots els espais complementaris de l'hotel d'entitats són d'ús per al barri.

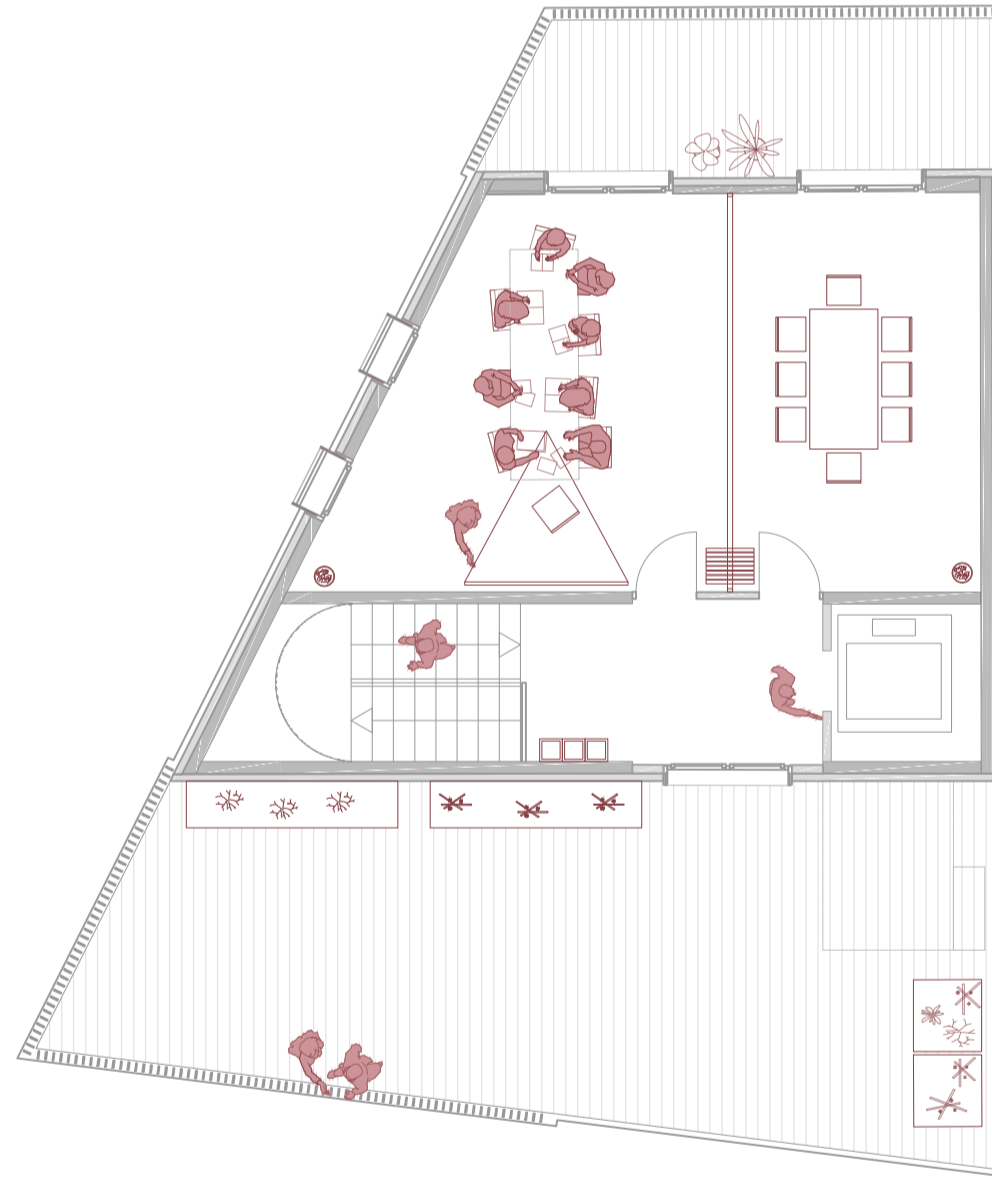


COM FUNCIONA UN HOTEL D'ENTITATS?

Un hotel d'entitats és un equipament civíic destinat a donar suport a les associacions i entitats sense ànim de lucre.

- Faciliten el treball associatiu oferint diversos serveis per al seu desenvolupament
- Col·laboren al creixement i millora del moviment associatiu
- Possibiliten una relació interassociativa entre les diferents entitats

- Els serveis que ofereix a les entitats són:
- Us de despatxos per a la gestió administrativa
  - Us de sales per a activitats i reunions
  - Us de bústies per a recepció de correu



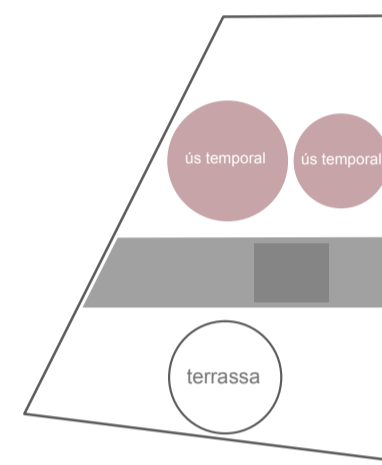
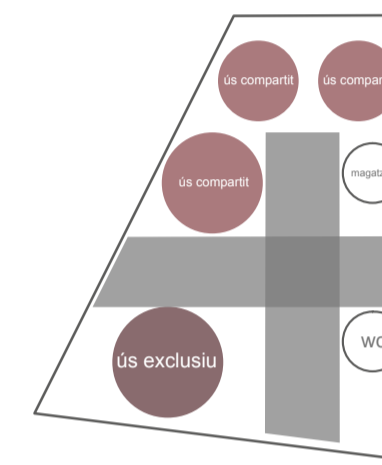
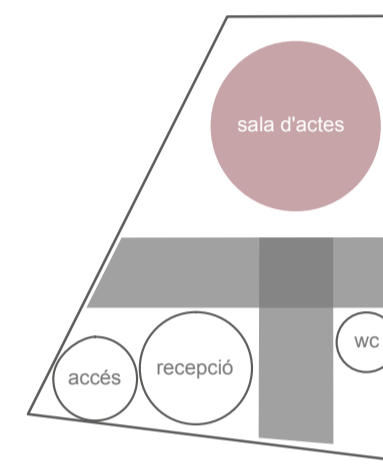
DIVERSITAT D'ESP AIS

Els espais que ofereix l'hotel d'entitats estan classificats en tres modalitats: ús exclusiu, ús compartit i ús a temps parcial.

ÚS EXCLUSIU: Aquest espai serà utilitzat per l'associació "Unió d'entitats de la Marina", que agrupa diferents associacions del barri.

ÚS COMPARTIT: Tres espais compartits entre un determinat nombre d'associacions, segons necessitats d'espais, ús i temàtica.

ÚS A TEMPS PARCIAL: Espais que s'ofereixen a totes les entitats i associacions per a un ús esporàdic per portar a terme un projecte o una activitat en concret.



PROGRAMA

PB	P1	P2
Accés, vestíbul, bústies i serveis	Despatx "Unió d'Entitats de la Marina"	Sala de reunions 1
Sala d'actes	Despatx 1	Sala de reunions 2
Magatzem	Despatx 2	Terrassa
Wc	Despatx 3	
	Wc	

Plus Ultra, un barri amb identitat pròpia  
reactivació del front comercial per a la seva regeneració urbana

MARIA ANTÒNIA RIGO SERRA  
ETSAV UPC  
Tutor: José Luis Oyón

PFC\_octubre 2016  
Tribunal 1

E 1/100

