

arquitectes obres dates emplaçaments paraula clau

 cerca

## Crown Hall

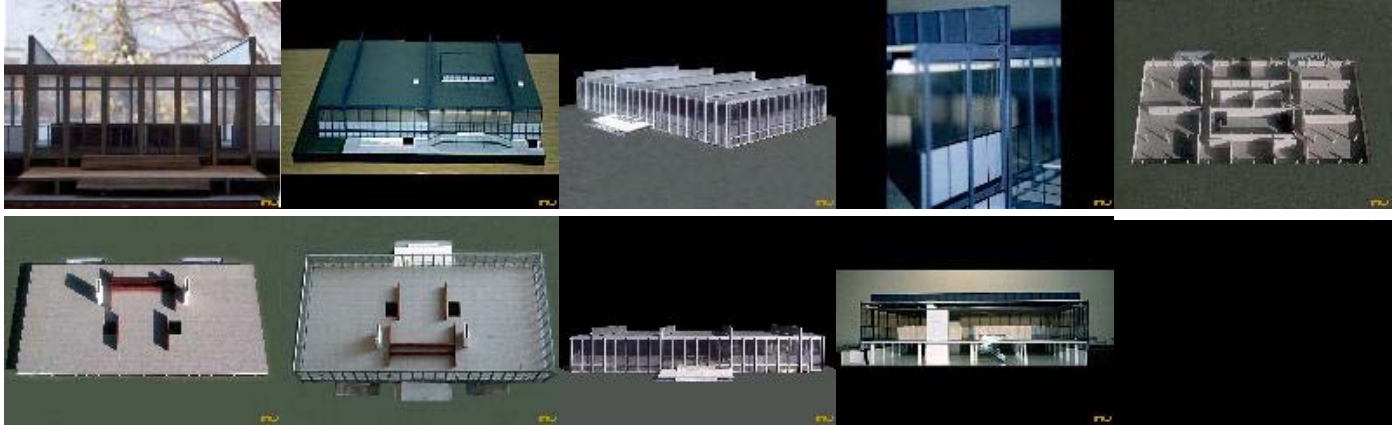
Mies Van der Rohe, Ludwig

capsa, edifici docent, espai universal, plataforma, pòrtics exteriors, simetria,

1950 - 1969

Chicago, Illinois

### model interpretatiu



### redibuixat



Crown Hall, plànols

### anàlisi

El Crown Hall és l'edifici que Mies van der Rohe construeix per allotjar l'Escola d'Arquitectura, Urbanisme i Disseny dins del campus de l'Institut Tecnològic d'Illinois, la planificació del qual havia iniciat a començaments de la dècada del Quaranta. Dels 22 edificis que construiria, només dos d'ells s'havien acabat abans de 1945. Existeix una diferència notable a un i un altre costat d'aquest límit temporal; si l'edifici d'Investigació de Metalls i Minerals, construït en 1942-3, es resol en una mesurada combinació de perfils laminats, maons groguencs i panys de vidre dividits en fragments evidenciant les restriccions de la guerra, l'Alumni Hall, el primer després de 1945, utilitza grans plans de vidre amb una estructura d'acer important i ben detallada. Aquesta tendència s'aprofundeix en altres edificis posteriors com la central tèrmica (1945) i la Capella (1949-52), en els que es van depurant els detalls i les proporcions. Tanmateix les referències més importants per al Crown hall les trobem en el projecte de Museu per a una petita ciutat (1942) per la seva aspiració a l'obtenció d'un espai obert i lliure de columnes, en el projecte no realitzat per a la Biblioteca i Administració del IIT (1944) per la seva comprensió de l'"arquitectura com marc" i de manera més directa per la solució estructural del restaurant Drive-In (1945-6).

El Crown Hall consisteix en una enorme sala rectangular totalment vidrada de 67 m per 36,6m i 5,49m d'altura interior amb una coberta suspesa de quatre pòrtics. Aquests estan formats per bigues d'ànima plena i perfils H tangents a la planta i separats 18,30m entre si (o el que és el mateix, sis mòduls de la fusteria) i 6 m respecte dels extrems. El forjat de la planta de l'escola d'Arquitectura està aixecat 1,82 per sobre del nivell del terra per proporcionar llum i ventilació al semisoterrani que contenia l'escola de Disseny. Es pot accedir a la planta principal pels dos costats més llargs de l'edifici. L'accés principal per la façana sud es fa mitjançant dos trams d'escala; el primer condueix a una plataforma perceptivament suspesa (igual com els esglaons, sense contra peïja) i el segon ens col·loca en l'entrada principal. Mies reforça l'accés principal creant un espai d'exposició en l'eix de l'entrada principal deixant clara l'orientació de l'edifici. Seguint aquest eix transversal i passades dues columnes no estructurals destinades al pas d'instal·lacions, trobem un grup d'oficines, ocultes per un envà a mitja altura (2,44) revestit en fusta de roure. El paviment està dividit en lloses, el costat llarg de les quals correspon a la meitat de la distància entre els perfils H de la fusteria (1,52) i el costat curt del qual és la quarta part de l'esmentada distància (0,76), corresponent-se amb les proporcions de la planta. L'accés secundari es fa també mitjançant unes escales simètriques d'un sol tram i paral·leles a la façana de l'edifici. L'accés al semisoterrani es produeix o bé a través de les escales interiors de la planta principal, o bé des de dues escales exteriors simètriques de la façana nord.

L'alçat, l'elevació de la planta noble, la simetria transversal, el buit central i el ritme regular dels suports i muntants han fet que en múltiples ocasions s'hagi comparat amb raó a aquest edifici amb l'Altes Museum de Berlín. L'envidriament total de la parets perimetrals reforça el procés de buidatge de l'espai, com ocorre també amb la Casa Farnsworth (1946-51), la 50 x 50 o la Casa Caine, ampliant-lo perceptivament cap a l'exterior, en aquest cas fent-se parteix d'un tot major que ell havia creat.

(FA)

### obres relacionades

Biblioteca i Administració per al IIT

### bibliografia

Redibuixat i model interpretatiu realitzat per:

2002 - Miquel Puigbert Badosa

2002 - Anna Rendé, Aida Fuster

DREXLER, Arthur (ed.), *The Mies van der Rohe Archive*. Nueva York & Londres: Garland, 1986 (4 vol.)

COHEN, Jean-Louis. *Mies van der Rohe*. Traducció, Juan Calatrava Escobar. Madrid : Akal, 1998. (1º ed. Londres [etc.] : E. & F.N. Spon, 1996)

SCHULZE, Franz. *Mies van der Rohe. Una biografia crítica*. Madrid: Hermann Blume, 1986. (1º ed. *Mies van der Rohe. A critical Biography*. Chicago & Londres: University of Chicago Press, 1985).

SPAETH, David. *Mies van der Rohe*. Nueva York: Rizzoli, 1985. Ed. Castellano: Barcelona: G. Gili, 1985.

NEUMEYER, Fritz; *Mies van der Rohe: la palabra sin artificio, reflexiones sobre arquitectura : 1922-1968*. Traducció de Jordi Siguán. Madrid : El CroquisDL, 1995

CARTER, Peter. *Mies van der Rohe at work*. Londres : Phaidon, 1999 (1º ed.1974)

SAFRAN, Yehuda. *Mies van der Rohe*. Barcelona: Gustavo Gili, 2001.

LAMBERT, Phyllis (ed.). *Mies in America*. Montreal: Centre Canadien d'Architecture, 2001. Chicago: Whitney Museum of Contemporary Art, 2001

*Mies van der Rohe*. MoMA exhibitions 2001

### comentaris/assaigs



Alvarez, Fernando. "Mies van der Rohe desde América" (Guions de classe: Història de l'art i l'arquitectura, 2009).



Aquesta obra està sota una llicència de Creative Commons.

