

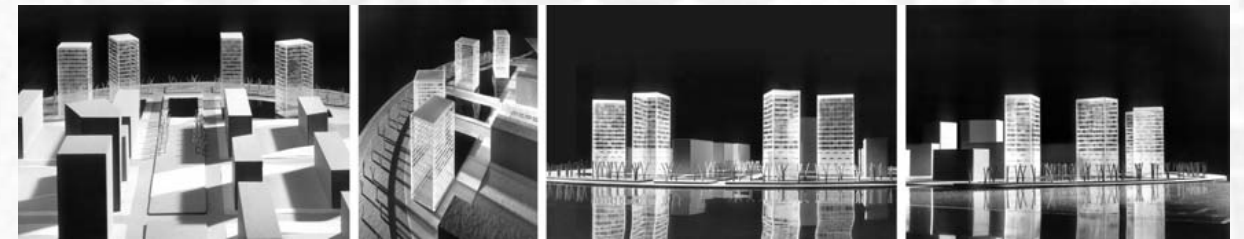
“Los lugares donde se ha vivido el ensueño se restituyen por ellos mismos en un nuevo ensueño. Porque los recuerdos de las antiguas moradas se reviven como ensueños, las moradas del pasado son en nosotros imperecederas”

GASTON BACHELARD, 1957

Review Iñaki Ábalos
Carlos Ferrater
Diana Cabeza
Adriaan Geuze
Josep Antoni Llinàs

Iñaki Ábalos

POR FABIÁN GABRIEL PÉREZ



Iñaki Ábalos y Juan Herreros trabajan asociados desde 1984; son respectivamente Catedrático y Profesor Titular de Proyectos en la Escuela de Arquitectura de Madrid donde fueron también profesores de Construcción durante el período 1984-1988. Son autores de *Le Corbusier. Rascacielos, Técnica y Arquitectura en la Ciudad Contemporánea* (edición en inglés bajo el título *Tower and Office*), *Natural-Artificial*. Su obra, premiada en distintas ocasiones y recogida en una monografía publicada por Gustavo Gili, ha sido reseñada por revistas especializadas y formado parte de exposiciones individuales y colectivas, como la organizada por el MoMA bajo el lema *Light Construction* (Nueva York, 1995), *New Trends of Architecture 2002* (Tokio 2002). En 1997 se editó *Áreas de Impunidad*, que recopila textos, obras y proyectos hasta esa fecha y en el 2000 *Reciclado Madrid* con el mismo criterio. Han participado en numerosos cursos y seminarios internacionales, habiendo sido nombrados en 1995 "Buell Book Fellows" y "Visiting Teachers" de la Universidad de Columbia, Nueva York, y en 1998 "Diploma Unit Masters" en la Architectural Association de Londres, así como "Professeurs Invités" en la EPF de Arquitectura de Lausanne. Son socios y coordinadores para España de LMI.

Las conferencias realizadas en la ETSAB durante el año 2002 se transformaron en una suerte de escenario abandonado que permitió visualizar algunos de los particulares signos emergentes en la producción arquitectónica actual, pero también, aquellos que pertenecen a la más amplia cultura general.

Una mirada panorámica sobre estos signos puso de manifiesto algunos sistemas de valores y principios, sobre los que diferentes objetos fueron revelados dentro de acotados repertorios de razonamientos y proposiciones. Surgen, en consecuencia, algunos interrogantes sobre las relaciones que previamente los afectan, las condiciones particulares de los acontecimientos que los producen, o incluso, sobre la frágil procedencia de los fragmentos que los constituyen.

Desde una inevitable imposibilidad por construir legitimaciones acabadas y rígidas y, a partir de la lógica -y necesaria- provisionalidad de algunas propuestas, se detectaron esfuerzos por escapar de una suerte de aislamiento y producir una hendidura en el muro que separa la verificación de los trabajos; desde un insustancial universo de objetos espontáneos, hacia el despliegue de nociones y condiciones que los generan.

"Ábalos propone indagar el entorno de un sujeto sometido a una producción material, que es tan natural como todo aquello que lo rodea"

Estos esfuerzos surgieron desde diversos mecanismos: en algunos más estáticos y cerrados, mientras que otros el límite se ceñía a realizaciones que se ajustasen a un discurso autoreferenciado. Entre los primeros, no se pudo ir mucho más allá de algunos unos preconceptos -según el registro de Hannah Arendt-, mientras que entre los segundos, el único universo válido fue la misma experiencia arquitectónica, o en todo caso, los postulados más próximos como únicos parámetros válidos y posibles.

La conferencia desarrollada por Iñaki Ábalos en la ETSAB expuso claramente la forma en que ciertos conceptos considerados estáticos pueden ser recuperados y revisados desde una posición contemporánea, produciendo una nueva mirada que los active y al mismo tiempo, los transforme en material traducible para la especificidad de la producción arquitectónica.

Esta extraterritorialidad de la que parten Iñaki Ábalos y Juan Herreros para el desarrollo de sus trabajos pareciera surgir al menos desde dos posiciones:

La primera, desde una voluntad sumamente activa y exploratoria: un intento por realizar constantemente un orificio a partir de la cuál indagan, inquieran y preguntan, sobre todo, detrás de estos conceptos cerrados o preconceptos.

La segunda, de una intensidad diferente y posterior a la acción, es contemplativa y analítica llevándolos a establecer una sumatoria de relaciones y conceptualizaciones desde diferentes plataformas. Esta inquietud, satisfactoriamente transformada en hábito, que hace años los impulsaba a desarrollar un particular acercamiento

to a Le Corbusier a partir de la técnica; o a la tradición expresionista alemana desde un camino olvidado por la historiografía arquitectónica, en la actualidad los encuentra originando una sugestiva apertura sobre los elementos inmanentes en la estética pintoresquista.

Partiendo de la categorización que establece George Steiner para describir la "carencia de patria" de algunos conceptos desde la revolución lingüística del siglo XIX, denominamos extraterritorialidad a esta voluntad por establecer un lugar de encuentro activo, un umbral capaz de sumar intensidades provenientes de otras experiencias, de otros territorios, que nos son los específicos de la disciplina, y así conformar un punto de partida para diversas lógicas desde las cuales desarrollar un mensaje, obra o concepto.

La proposición de Ábalos y Herreros (A&H) es indagar la relación producida entre entorno físico y naturaleza humana, en las almas ilustradas del siglo XVIII, y cuestionar la sugestiva inexistencia de conflictos entre mundo natural y medio artificial. En definitiva, explorar el entorno de un sujeto sometido a una producción material, que es tan natural como todo aquello que lo

rodea, mostrando una gran capacidad por extraer de otros territorios -extraterritorialidad- algunas posibilidades que son capaces de utilizar en la actualidad.

Partiendo del texto de Sir Uvedale Price *Essays on the Picturesque*, publicado en 1810, Ábalos confirma que la falta de prejuicios sobre la morfología del terreno, los acontecimientos topográficos y el aprovechamiento de las visuales, enaltecen las posibilidades de cada lugar, exaltando el dinamismo y activando las capacidades sensoriales de cada individuo. Para ello propone, desde una visión creativa e ingeniosa, trasladar hacia el terreno de la cultura contemporánea un posicionamiento antidogmático que le sirva para desarrollar búsquedas, producir hallazgos, transformar, reutilizar y revivir

Desplegando dispositivos de variada procedencia, presentando la elasticidad de la estética pintoresquista -como un criterio capaz de ser relacionado eficazmente con la producción actual- y más precisamente con los conceptos claves de sus obras, su búsqueda parece fundamentarse a partir de tres principios:

1. PREPONDERANCIA DEL LUGAR

El valor del contexto se transforma en protagonista central en el proceso de diseño. Esta preocupación, predominante de la estética pintoresquista, no es introducida en sus trabajos como una búsqueda mimética sino como una afirmación de la existencia autónoma y dialoguista entre objeto y lugar. Una respuesta a una voluntaria incapacidad de ser significativo por sí mismo. Muy evidenciada en el significado abierto de sus edificios -desde la forma, a la utilización de los materiales-, se intensifica plena-

mente en la manipulación del entorno mediato e inmediato, de forma tal, que la emulación aristotélica del "cuerpo contenido", es representado por aquello que puede ser movido o desplazado dentro de los alcances de unos límites muy amplios y extendidos.

Este planteo queda claramente explicitado en la casa verde en Pozuelo, donde distintos elementos heterogéneos encajan unos con otros en un nivel de integración sumamente coherente y sintético: la topografía, en la prolongación sudeste de la ladera; la continuidad de la forma, en la utilización del pavimento como techo y muro. Así establecen una persistencia espacial en la que cada elemento mantiene también su independencia.

En el concurso de viviendas públicas en Vitoria, utilizando elementos disímiles pero basados en una lógica similar, desarrollan un interesante balance entre la naturaleza del parque en el límite de la ciudad y la historia medieval del casco antiguo.

2. IDEA DE MONTAJE: KINOKSISMO

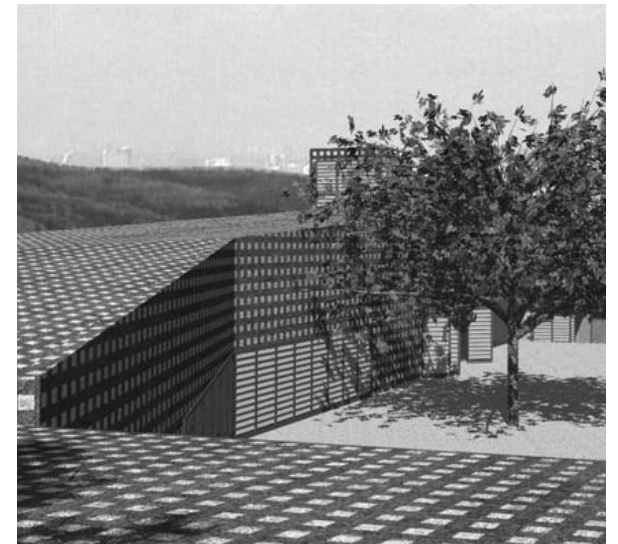
La organización de fragmentos, desarrollada por los naturalistas ilustrados analizados por Richard Sennet en "Las ventanas abiertas del siglo XVIII", es una valiosa descripción sobre la utilización de partes autónomas finalmente sometidas al poder unificador del ojo como estrategia de configuración espacial del pintoresquismo. La aparición y posterior masividad del cine durante el siglo XX modificó la experiencia racional de la mirada a partir de la organización de fragmentos -montaje-.

Estas posibilidades son trasladadas por Á&H a partir la voluntad por originar itinerarios y producir recorridos derivados de la racionalidad de la mirada, de sus acciones, gestos, e incluso rechazos.

Esta particularidad, fácilmente asociada a las secuencias narrativas pintoresquistas que describe Richard Sennet, se inscribe dentro de la lógica del montaje cinematográfico particularmente en el intento por liberar la reproducción de la realidad para proponer una forma alternativa de mirada sobre fenómenos visuales que llenan el espacio.

Esta idea de montaje, sumamente utilizada en los arquitectos contemporáneos, en el caso de Á&H se aproxima al kinoksismo del director ruso Dziga Vertov, quien propone movimientos y espacios organizados gracias a las propiedades de los materiales y objetos que intervienen de forma directa o indirecta.

Nuevamente la Casa en Pozuelo se presta para ser interpretada como un recorrido de ascensión por el techo-suelo, produciendo una estructura de secuencias, montadas kineksicamente, en al menos tres niveles de proximidad, donde la misma casa -nivel I-, el entorno de pinos próximos -nivel II- y la ciudad de Madrid como telón de fondo -nivel III- se superponen e interactúan articulando distintas nociones perceptivo-temporales, forzando la capacidad (por medio de los sentidos, la razón y la intuición) de poder conformar un espacio de rituales con telones de fondo sumamente diversos, en consonancia con los "rituel régulateur" que también utiliza en el montaje de sus obras Bernard Tschumi.



NIVEL 1.



NIVEL 2.



NIVEL 3.
CASA VERDE. POZUELO. MADRID. A&H.



PARC LITORAL. FÒRUM 2004. BARCELONA
2002-2004. A&H.

“La aparición y posterior masificación del cine durante el siglo XX, ha modificado la experiencia racional de la mirada, a partir de la organización de fragmentos -montaje-.”

El Parque Litoral para el Forum 2004 en Barcelona es también un despliegue secuencial de planos de proximidad variable. Allí los individuos desarrollan sus experiencias desde un recorrido narrativo que comienza en la misma ciudad, generando planos a partir de los distintos equipamientos urbanos -incineradora, central eléctrica- insinuados u ocultados en segundo plano, para culminar en una suerte de tapiz conector que posee como secuencia final un enlace relacionado con la playa frente al Mar Mediterráneo.

3. MESTIZAJE - HIBRIDACIÓN La relación entre naturaleza y producción artificial, desde el arte y la arquitectura, han encontrado en el land art un progreso que en las últimas décadas se desarrolló en diversos sentidos.

En Lighting Field, Walter de María reconoce “La tierra no es el emplazamiento de la obra, sino que forma parte de ella”. Dennis Oppenheim, al mismo tiempo, considera el terreno en el que trabaja como un lugar rebosante de signos y huellas dónde añadirá su artificiosa obra.

Estas apreciaciones constituyen una voluntad de transformación y superposición de huellas, que sumadas a otras escrituras existentes, se fusionan produciendo un mestizaje entre la producción del artista y el medio sobre el que interviene.

En los trabajos de Á&H esta actitud aparece claramente desarrollada en trabajos como el Vertedero de Valdemingomez en Madrid, dónde minimizan las funciones del programa llegando a un único artefacto que tiene tanta presencia y capacidad intrínseca como para producir un gesto mediador y así, entrar en sutil consonancia con un paisaje que presenta signos de des-

nudez y despojo. Integrando elementos de carácter más urbanos, pero continuando con la misma estrategia, desarrollan el ya citado parque de Barcelona, en la que producen una fusión que intenta mostrar que el paisaje industrial puede estar integrado como un fragmento más de la ciudad actual.

Aún más que en el proyecto del concurso, la versión definitiva produce una hibridación dónde lo artificial/construido es transformado en natural a partir de los 250 metros de playa ganadas al mar Mediterráneo.

Un buen ejemplo que sintetiza el desarrollo de la conferencia de Iñaki Ábalos es la casa en la Bahía de Algeciras en la que los tres conceptos señalados -lugar, montaje y mestizaje- quedan claramente explicitados.

La relación con el lugar se establece entre el volumen central y el bosque de alcornoques en medio de una geografía y clima intensos a los cuales deben responder.

El movimiento, la secuencia narrativa y la idea de montaje, aparece claramente en la interconexión de las distintas zonas de día, invitados, trabajo y privada, a partir del recorrido del individuo que transita los módulos repetidos en veintidós habitaciones diferenciadas; produciéndose un artesanal esfuerzo de montaje espacial, al mismo tiempo equilibrado y dinámico.

Por último, el mestizaje que desarrollan a partir de la articulación espacial y recorrido diagonal, originados en los principios modernos de los primeros trabajos de Mies van der Rohe son eficazmente fusionados con la tradición cultural árabe basada en la configuración de muros paralelos, ventilación cruzada y la energía interior desarrollada con el trabajo a partir de la luz.