

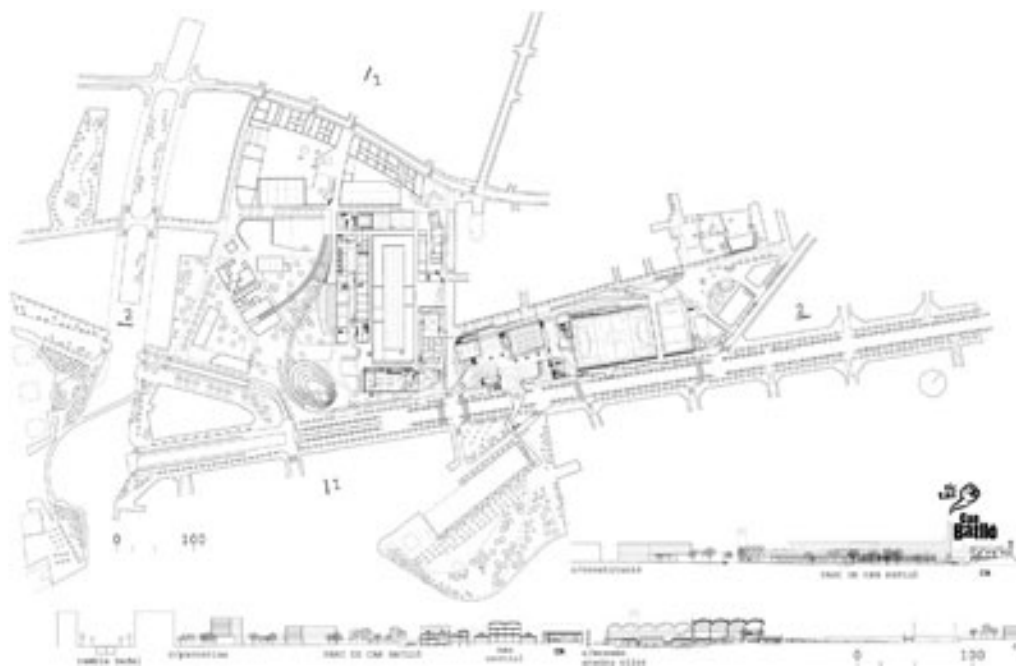


Lali Daví

PFC. Centre de reutilització a Can Batlló

Lali Daví Borrell és arquitecta per l'ETSAB (2011). A partir de 2006 col·labora al despatx T-50 i més tard a Brullet-De Luna, on continua treballant. Amb un grup d'estudiants de la universitat lloga un local d'estudi al Poble Sec barceloní l'any 2006. El 2009 es traslladen al carrer Ciceró de Sants i funden el col·lectiu d'arquitectura LaCol. Durant els últims

anys de carrera s'interessa progressivament per la reutilització d'elements residuals en arquitectura i el 2009 construeix amb Francesc Daví un petit habitatge amb finestres i altres elements reutilitzats, on viu actualment. El febrer de 2011 acaba la carrera amb el Centre de reutilització com a projecte final.



PLANTA DE LA PROPOSTA COJUNTA PEL SECTOR CAN BATLLÓ-MAGÒRIA

CAN BATLLÓ I LA MAGÒRIA

L'Arnau, el Pol i jo formem part del col·lectiu d'arquitectura LaCol, i compartim un local ubicat a Sants. En arribar des del Poble Sec a aquest nou indret ens vam interessar per la història del barri i vam conèixer Can Batlló. Vam decidir centrar i treballar conjuntament els nostres projectes finals de carrera en l'àmbit del recinte industrial de Can Batlló i l'antiga estació ferroviària de la Magòria, ubicats al barri de la Bordeta, al costat de Montjuïc, tocant la Gran Via.

HISTÒRIA

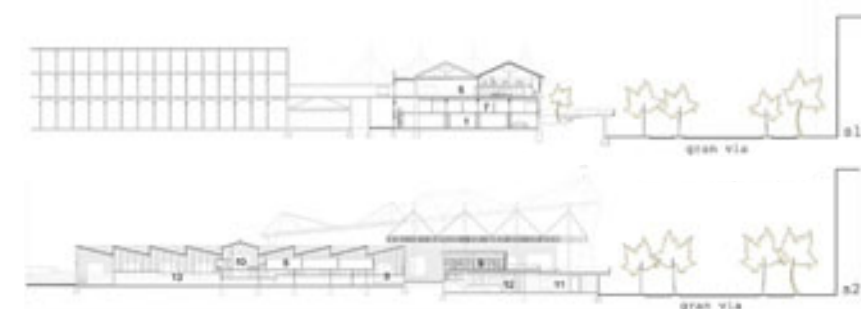
L'antiga fàbrica tèxtil de Can Batlló es funda el 1880. Amb els recintes del Vapor Vell (actualment biblioteca pública) i el Vapor Nou (parc de l'Espanya Industrial) formen els motors econòmics del barri. Primer es construeix la nau central i a poc a poc s'anirà

consolidant un gran recinte que encara avui està en funcionament. L'estació terminal de mercaderies i passatgers de la Magòria es construeix el 1912. Per a l'Exposició del 1929 es posa en marxa l'estació soterrada de plaça Espanya, i la de Magòria passa a ser únicament de mercaderies fins el 1974. Posteriorment s'hi construeixen els camps de futbol que hi ha a l'actualitat.

El 1976 l'àmbit de Can Batlló i la Magòria queda afectat pel Pla General Metropolità, que en determina el futur com a parc amb equipaments per al barri. Una nova decisió política condiona el futur del recinte quan, el 1987, la plaça Cerdà, juntament amb dotze punts més de la ciutat, es escollida com a àrea de nova centralitat, vinculada a l'eix Gran Via i a les noves infraestructures: l'aeroport i l'AVE. Can Batlló esdevé des d'aleshores un buit estratègic dins de la ciutat.



FOTOMONTATGE. ZONA DE DESCÀRREGA DELS MOBLES VELL



SECCIONS

ACTUALITAT

Aquesta condició estratègica del recinte ha provocat que la immobiliària Gaudir, propietària majoritària dels terrenys, negociés amb l'Ajuntament la construcció de cada vegada més torres d'habitatges de luxe per treure rendiment econòmic de la situació. Els veïns, esgotats d'una lluita de més de 30 anys pels equipaments que reclamen, venen el patrimoni històric a canvi de l'escurçament dels terminis. Can Batlló és avui punt de mira i carnassa per la que lluiten els poders econòmics.

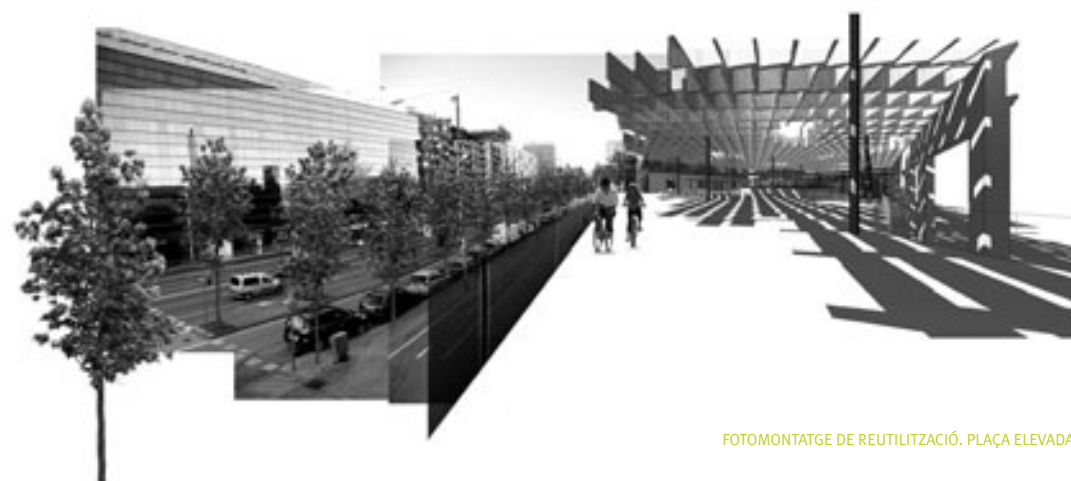
Front les pressions ferotges de la immobiliària, i contra una proposta que esborra l'esperit de l'últim gran recinte industrial sencer de la ciutat, proposem el manteniment de gran part del recinte originari. Mitjançant la combinació d'usos del sòl es proposa crear un teixit productiu que proporcioni un suport financer. La "ciutat

de torres i equipaments" és substituïda per una mescla d'usos –habitatge, indústria, equipaments, producció– que proporcionen activitat al recinte les vint-i-quatre hores del dia.

Can Batlló és avui una gran oportunitat. Malauradament en el futur potser serà un altre parc amb una xemeneia oblidada i dues o tres naus rehabilitades. Caldrà seguir lluitant!

CENTRE DE REUTILITZACIÓ

L'edifici es desenvolupa al voltant de la idea de reutilització, concebuda des de tres òptiques diferents: reutilitzar un conjunt d'immobles, reutilitzar com a eix vertebrador del programa funcional i també com a motiu d'una recerca constructiva.



FOTOMONTATGE DE REUTILITZACIÓ. PLAÇA ELEVADA

- 1 CÀRREGA I DESCÀRREGA
- 2 PUNT VERD
- 3 TALLER OBERT
- 4 ESPAIS INVESTIGACIÓ
- 5 TALLER
- 6 AULES
- 7 MAGATZEM MOBILIARI
- 8 VESTÍBUL ACCÉS
- 9 CAFETERIA
- 10 BIBLIOTECA
- 11 SALA PROJECCIONS
- 12 SALA EXPOSICIONS
- 13 BOTIGA

PLANTA A NIVELL DE LA PLAÇA ELEVADA. CONNEXIÓ DE LA COTA DE MAGÒRIA AMB EL PARC DE CAN BATLLÓ.



REUTILITZACIÓ D'UN CONJUNT D'EDIFICIS

El Centre de reutilització s'ubica a la cantonada del recinte originari de Can Batlló, tocant la Gran Via i el carrer Mossèn Amadeu Oller, en un solar actualment ocupat per sis naus i tres cossos annexos, construïts en diferents èpoques. Es pretén, doncs, reutilitzar un conjunt d'edificis existents, entenent-los com a matèria de projecte, de treball, dotar-los d'un nou ús, transformar-los i interconnectar-los, modificant-ne els accessos i els nuclis. Treballar-ne els límits per a dissociar-ne els tancaments nous dels murs dels edificis existents, creant així espais semi-exteriors o passos porxats: una nova manera de concebre els edificis existents.

ESTRATÈGIA

El projecte és un element connector entre tres cotes i tres realitats molt diverses: Can Batlló, la Magòria i la Gran Via.

El Centre de reutilització s'emplaça entre el nou Parc de Can Batlló i el de la Magòria. El treball de topografia a l'entorn de l'edifici ha de permetre estirar la cota de Magòria fins a connectar amb el parc de Can Batlló, recuperant l'antic pont del ferrocarril. Per on antigament passaven les vies, ara hi passarà la gent.

Es buida la cantonada enderrocant tres naus petites, tot creant una plaça elevada connectada amb Can Batlló i la Magòria. Aquest espai urbà esdevé l'element central del projecte, vertebrador dels usos i les circulacions.

REUTILITZACIÓ COM A PROGRAMA FUNCIONAL

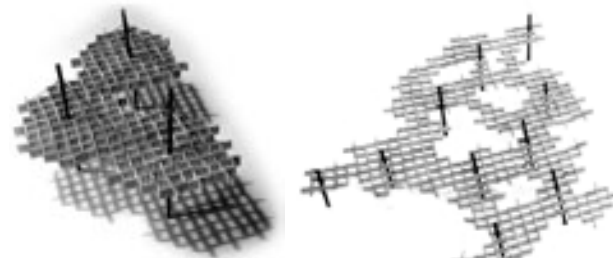
El Centre es crea a partir d'una idea àmplia del reciclatge. És un programa actualment inexistent que pretén unificar diverses vessants del concepte "reciclar", recerçant i incorporant petites iniciatives actualment incipients (Reparat millor que nou, Makea, DrapArt, etc.). Davant la cultura dominant de "usar i llençar", s'aposta per la idea de recuperar i transformar els residus urbans dotant-los d'un nou ús. Es busca una crítica reivindicativa de la societat de consum actual proposant un model alternatiu al consumisme.

Els diferents elements del programa estan enfocats a múltiples tipus d'usuaris, i es vinculen formant un conjunt que vol apropar la reutilització a tota la societat. Les diverses activitats que acull el centre pretenen arribar a la societat des de diferents nivells: formació professional específica a través de l'escola; cursos adreçats als ciutadans a través d'un taller equipat i amb professionals d'assessorament que, a més, està obert a disposició de particulars per a arreglar mobiliari propi individualment; difusió i suport d'iniciatives a través de la sala d'exposicions i la botiga, i suport a la lliure investigació a través de petits tallers equipats i disponibles lliurement per un temps determinat.

El centre funciona i s'organitza segons el procés bàsic de la matèria prima: arribada de trastos vells des dels punts verds; transformació de la matèria al taller de l'escola, el taller obert i els espais d'investigació, i sortida de les noves creacions a través de la botiga i la sala d'exposicions.



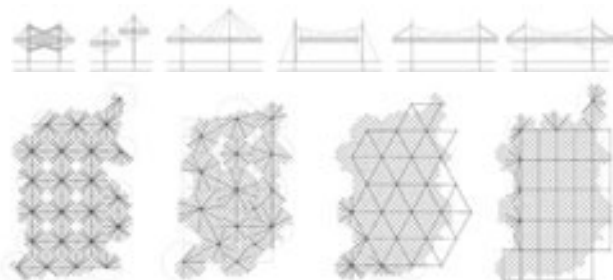
FOTOMUNTATGE . VISTA DE LA CANTONADA DES DE L'INTERIOR DEL RECINTE.



MAQUETES 1/200 DE LA PÈRGOLA DE PALETS.

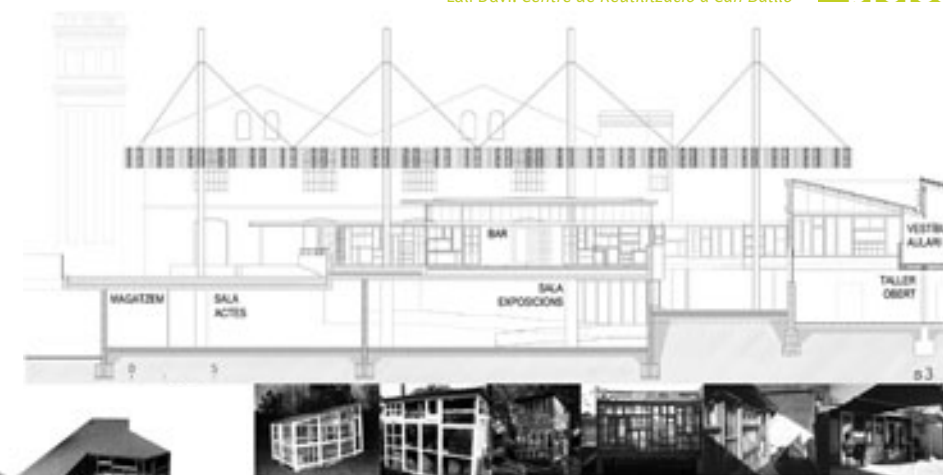


MAQUETA 1/20. ESTUDI DE LA UNIÓ ENTRE PALETS



ESTUDIS DE L'ESTRUCTURA DE LA PÈRGOLA

SECCIÓ CONSTRUCTIVA



MAQUETA 1/200 I IMATGES D'EXEMPLES CONSTRUÏTS DE LA FAÇANA DE FINESTRES REUTILITZADES.

ORGANITZACIÓ

A la planta baixa, que uneix la cota de Can Batlló i la de Gran Via, hi ha una gran zona de càrrega i descàrrega que incorpora el punt verd de gestió de residus. A la cantonada, s'hi ubica la sala d'exposicions, i a l'altre edifici hi ha la botiga i els espais d'investigació vinculats al taller obert. L'accés principal de l'escola es realitza a planta primera, a la plaça elevada, on s'hi ubica el bar com a peça pública. En aquesta cota trobem el vestíbul d'accés i magatzems en un edifici, i les aules i la biblioteca a l'altre. El nou pont que els comunica utilitza l'espai de la cafeteria com a filtre i ròtula entre ells.

A la planta superior del Centre hi ha el taller de l'escola, element diàfan que permet concebre tot l'espai de l'edifici, així com les encavallades de fusta de la coberta. Els vestidors amb altells de treball organitzen el taller, permetent-ne la divisió temporal.

REUTILITZACIÓ COM A RECERCA CONSTRUCTIVA

La reutilització com a recerca constructiva es concreta en dos elements del propi edifici: una pèrgola de palets i un tancament continu de finestres reutilitzades.

En primer lloc s'ha realitzat una investigació estructural d'una pèrgola de palets reutilitzats suspesa sobre la plaça elevada on s'ubica l'accés principal del centre i l'element de cafeteria. Aquesta pèrgola es treballa com a element emblemàtic i distintiu del centre, i permet identificar i delimitar la plaça. L'estructura vertical de la pèrgola està formada per suports metàl·lics que sostenen un pla rígid horitzontal a base de tensors. El pla de palets està format per la repetició d'una peça bàsica constituïda per la unió de quatre palets col·locats verticalment i units mecànicament en forma d'esvàstica.

TANCAMENT DE FINESTRES REUTILITZADES

Es tracta d'un element fràgil i vibrant, una cinta que uneix els dos edificis fabrils delimitant i tancant la cafeteria, i creant un contrapunt a la contundència i solidesa dels edificis existents. El tancament es planteja com un filtre lleuger i transparent. Les finestres i portes de fusta reutilitzades es col·loquen (fixes o no) sobre una subestructura de muntants de fusta replantejats en funció de les dimensions de les pròpies fusteries. ●

Tribunal PFC: Zaida Muxí, Sandra Bestraten, Anna Ramos, Margarita Jover-Biboum.



FOTOMUNTATGE. FAÇANA DE FINESTRES REUTILITZADES. CINTA QUE UNEIX ELS EDIFICIS EXISTENTS.