

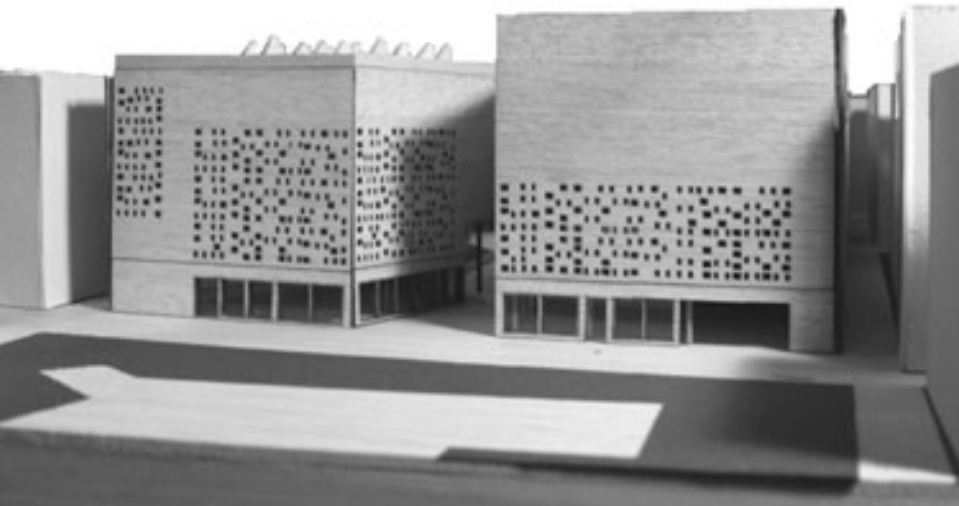


Ton Padullés

PFC. Biblioteca i poliesportiu al Raval

Ton Padullés, nascut l'abril de 1983 a Solsona (Lleida), és arquitecte per l'E.T.S.A.B. (2009), on el seu projecte final de carrera obté la qualificació d'Excel·lent. Es gradua en el postgrau de GIS i Gestió de la ciutat per la Fundació UPC el 2009 amb qualificació d'Excel·lent. L'estada com a becari en un despatx londinenc (Dyer Group) l'estiu de 2005 és determinant en l'elecció de l'Edinburgh College of Art com a destí del programa Erasmus un any més tard. A la capital escocesa complementa la formació acadèmica amb la professional, aquest cop a l'estudi RMJM Edinburgh, com a assistent

d'arquitecte en la resolució de detalls constructius metàl·lics en obra. Des d'abril de 2008 treballa com a arquitecte en pràctiques a l'Àrea Metropolitana de Barcelona, al departament d'Ordenació urbanística, col·laborant en el desenvolupament de modificacions del PGM i plans parcials urbanístics. A l'actualitat realitza la tesina del màster de 3D i Simulació visual a l'arquitectura per la Fundació UPC, i elabora diversos projectes arquitectònics de petita escala i col·laboracions en concursos per a joves arquitectes.



MAQUETA DE LA PROPOSTA



L'estratègia és no pertorbar en excés la personalitat del barri pel que fa a l'espai públic exterior.



DIAGRAMA DE RECORREGUTS I ALINIACIONS. PLÀNOL D'EMPLAÇAMENT

La màxima més repetida a la quarta planta de l'edifici Segarra que acollia l'Aula PFC del tribunal d'Elías Torres era "que la ciutat t'acompanyi". Els projectes giraven entorn el districte de Ciutat Vella de Barcelona i no es podia entendre cap de les intervencions sense recordar aquest dogma, entonat amb força ironia. Aquest lema sintetitzava clarament la forma d'enfocar els projectes.

La continuïtat de l'espai públic era un dels requeriments *sine qua non* de les intervencions al casc antic. Els racons, els culs-de-sac i els teixits poc intel·ligibles s'interpretaven com a fonts de conflicte. Era qüestió de localitzar-los i realitzar propostes de millora. Primerament vam realitzar un seguit d'exercicis d'anàlisi i detecció d'aquests conflictes urbans: amb Marina Monfort i Sandra Vergara vam estudiar el pas que Ildefons Cerdà plantejava ja fa 150 anys de les tres vies de l'Eixample (A-Laietana, B-Muntaner, C-Horitzontal) per la Plaça Catedral. Finalment em vaig decidir a situar el projecte a una de les zones complexes que encara trobem al Raval més inexpugnable.

L'emplaçament es troba dins una bossa de teixit molt dens comprès entre la Rambla del Raval a l'est (principal focus de sinèrgies al barri en l'actualitat), a l'oest l'eix comercial i viari de la Ronda Sant Pau; al sud el carrer Sant Pau i al nord el carrer de la Cera. Les característiques fonamentals de l'indret són les històriques del barri del Raval:

- Espai públic reduït a mínims, ja que l'amplada dels carrers és de 4-6 metres com a norma general.
- Escassetat de llum i aire ja que les alçades edificatòries van des de PB+4 a PB+7.
- Densitat de població i índex d'immigració dels més alts de tot el casc antic.

A tot això s'hi suma un dèficit d'activitats que nodreixen la zona. Pràcticament la totalitat dels usos que hi trobem són residencials, fins i tot a les plantes baixes. L'absència d'equipaments públics i privats i la falta d'un comerç prou actiu contribueixen molt negativament a què la zona s'obri a la resta de ciutat.

Al mateix temps, la falta de continuïtat dels carrers en sentit horitzontal acaba per conformar un teixit molt recargolat, només intel·ligible a partir de les traces verticals dels carrers Reina Amàlia i Carretes que, cal destacar, moren als límits d'aquesta mateixa zona.

Per contra, quan s'estudia a fons el teixit es descobreix que el gran valor d'aquest indret de la ciutat rau en l'espai privat: els patis interiors d'illa. Aquests acostumen a tenir grandàries molt importants (fins a 80 metres d'amplada), cosa que permet grans entrades de llum i aire. Malauradament només poden gaudir d'aquests patis els habitants de la zona, a qui els toca viure en pisos massa petits pel nombre d'ocupants i que sovint es troben en molt mal estat.

Així doncs, el projecte pretén, per una banda, millorar la permeabilitat/continuïtat de l'espai públic en direcció est-oest (continuació del carrer Aurora, que actualment mor a l'alçada del carrer Carretes) tot travessant dues illes de teixit fins connectar físicament amb el traçat de l'Eixample Cerdà (carrer Marquès de Campo Sagrado), i connectar també de forma visual amb la muntanya de Montjuïc, que es veuria des de la mateixa Rambla del Raval.

Aquesta connexió física aconseguiria unir dos eixos d'activitat molt importants (Rambla del Raval i Ronda Sant Pau) i al mateix temps permetria poder contemplar Montjuïc des del bell mig del

PLANTA BAIXA



CERDÀ PREVEIA EN EL SEU PLA LA CONTINUITAT DEL CARRER MUNTANER



Raval, efecte enriquidor per la mateixa Rambla. Potser així aquest passeig podria mirar cap algun altre lloc i parar de donar voltes sobre si mateix (a un projecte que havia de ser una connexió i que acaba sent una “plaça” li surten les vergonyes).

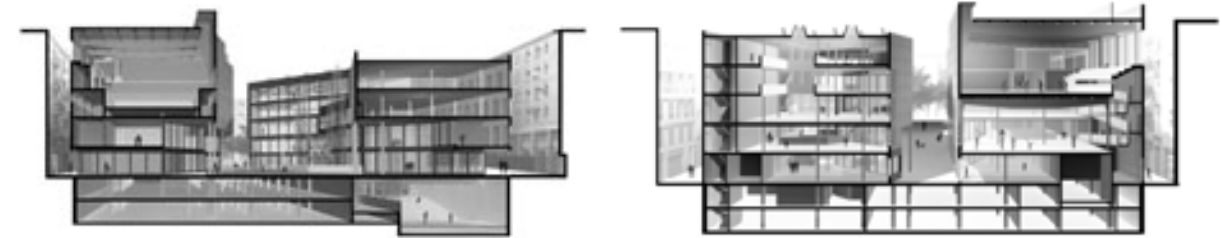
També es proposa generar un nou focus d'activitat enmig de la densitat del teixit. El programa és crear una illa d'equipaments (biblioteca, poliesportiu i piscina) i obrir el seu generós pati interior al públic, oferint la seva lluminositat i riquesa a la ciutat, ja sigui a l'Eixample o la resta del casc antic.

Malgrat l'abast de la intervenció, l'estratègia és no pertorbar en excés la personalitat del barri pel que fa a l'espai públic exterior, conservant-ne les alineacions i amplades de carrers, per aconseguir d'aquesta manera el màxim d'espai lliure a l'interior de l'illa pública. El dogma tornà a fer acte de presència quan tocà definir la formalització del programa. Prohibits ja els racons, es vetava també la utilització de voladissos exagerats, formes gratuïtes i qualsevol altre tipus de recurs formalista i cridaner. Es mirava amb lupa la “poètica arquitectònica” barata i la imatge era entesa únicament com a mitjà de treball i mai com a fi del projecte.

En definitiva, es buscava desterrar dels projectes l'actitud de l'arquitectura més individualista, aquella que es preocupa en primera i última instància de com es mostra a l'exterior, menystenint les relacions amb l'entorn i l'usuari, que és considerat “aquell qui ha d'admirar” en comptes “d'aquell a qui haig de servir”.

És per això que el projecte segueix les alineacions, les alçades i els materials del teixit existent. També per aquest motiu la planta baixa és ocupada únicament per aquells usos que poden oferir activitat directa al carrer (comerços, restauració, galeria d'art) men-

SECCIONS FUGADES



El projecte segueix les alineacions, les alçades i els materials del teixit existent.

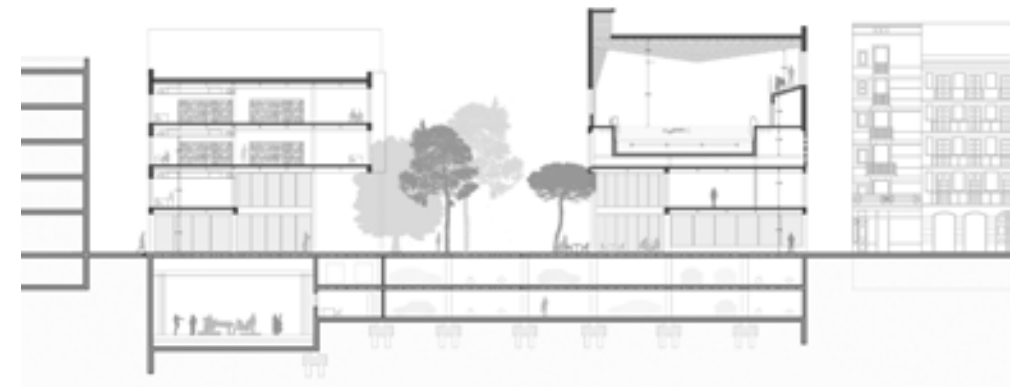
tre que la resta d'equipament més específic es situa a partir de la planta 1 (poliesportiu i biblioteca). Per aquest motiu les obertures a les façanes exteriors recorden la tipologia pròpia del barri i és a l'interior on l'edifici pot utilitzar recursos matèrics i formals més propis del seu ús concret.

L'organització final del programa és ben senzilla: dos volums que s'agafen a les crugies de l'edificació existent. Cadascun d'ells soluciona el seu propi programa (biblioteca i sala polivalent per un costat; poliesportiu, piscina i gimnàs per l'altre). L'únic que comparteixen són el pati interior públic, les plantes soterrani destinades a aparcament (hi ha un dèficit importantíssim a Ciutat Vella) i les plantes de producció de fred i calor, que també són centralitzades.

A través del pati interior que separa els dos volums s'accedeix als dos equipaments. Al pati s'hi pot entrar des de tres punts diferents per evitar la sensació de cau i entrelligar-lo tant com sigui possible a l'entramat d'espai públic.

En aquell taller se'ns inculcava una dosi de responsabilitat molt important, de saber que allò que nosaltres podíem imaginar no acabava als límits del solar ni al carrer o plaça circumdant. Ens va quedar molt clar que formem part d'un conjunt d'ordre superior, la ciutat, i per tant els objectius i aspiracions individuals quedaven supeditats a les seves necessitats, al servei de la urbanitat.

Que la ciutat us acompanyi! ●



SECCIÓ TRANSVERSAL DE LA PROPOSTA