

- El Portafoli de l'Estudiant en Mahara-Moodle
- Judit Taberna Torres¹, M. Isabel García-Planas²
- Centre, departament: EGA-I, ETSAB¹, MA1, ETSEIB²
- Email: judit.taberna@upc.edu¹, maria.isabel.garcia@upc.edu²

Resum: És ben conegut el potencial que té l'ús del portfoli del estudiant per a fer visible tant per ell com per a els demès, de com i fins a quin nivell ha assolit els seus objectius.

Mahara és un sistema d'e-portafoli que es pot connectar a Moodle i que pot ser controlat per l'estudiant i pot ser visible pel grup.

Degut a la interoperabilitat de Mahara especialment amb Moodle permet que des de la plataforma d'Atenea es puguin interconnectar el professorat amb el e-portafoli de l'estudiant.

Amb aquest treball s'ha pogut constatar les dificultats d'interacció entre les plataformes Moodle i Mahara

- Paraules clau: e-portafoli, Moodle, Mahara.

Portafoli

■ Definició:

Paraula d'origen francès: portefeuille Cartera de mà per portar llibres, papers, etc.

El Portafoli és un mètode d'ensenyament, aprenentatge i avaluació que consisteix en l'aportació de produccions de diferent tipus per part de l'estudiant a través de les quals es poden jutjar les seves capacitats en el marc d'una disciplina o matèria d'estudi. Aquestes produccions informen del procés personal seguit per l'estudiant, permetent-li a ell i els altres veure els seus esforços i assoliments, en relació als objectius d'aprenentatge i criteris d'avaluació establerts prèviament.

Portafoli electrònic: e-Portafoli

■ Definició:

Col·lecció d'evidències electròniques creades i gestionades per un usuari a través de la web.

Les mostres de treballs desenvolupats poden contenir elements digitals en diferents formats tals com a text, imatge, entrades de blog, enllaços, etc.

[Edita aquesta pàgina](#)

Dibuix I

per jud

Exposició Pintura i Fotografia

La Obra Social "La Caixa", en col·laboració amb la National Gallery de Londres, presenta esta innovadora exposició sobre la relació entre los grandes maestros de la historia del arte, la fotografía de mediados del siglo XIX y el fascinante trabajo de fotógrafos contemporáneos desarrollados en relación con sus antecesoros.

"Seducidos por el arte. Pasado y presente de la fotografía" presenta, por un lado, la historia del arte como motor de innovación de la fotografía del siglo XIX y, por otro, los orígenes de la fotografía como catalizadores del trabajo de fotógrafos contemporáneos. Las pinturas y las obras fotográficas, antiguas y contemporáneas, se presentan agrupadas de acuerdo con los géneros tradicionales, como el retrato, el bodegón o el paisaje, para poder explorar las relaciones que se establecen tanto con respecto al estilo visual, como a la experimentación técnica o al método artístico.

La exposición reúne algunos de los fotógrafos británicos y franceses más importantes, junto con las obras de los artistas contemporáneos internacionales, entre las que hay fotografías y vídeos especialmente creados para la exposición y que no han sido mostrados antes al público. Así, obras excepcionales de los grandes maestros como por ejemplo Gainsborough, Ingres, Vermeil o Fantin-Latour dialogan con artistas contemporáneos de la talla de Craigie Horsfield, Rineke Dijkstra, Thomas Struth, Richard Learoyd, Ori Gersht y Beate Gütschow, que a su vez exploran la deuda que tienen con sus predecesores del siglo XIX, como Julia Margaret Cameron, Gustave Le Gray o Roger Fenton, también presentes en la muestra

Escrit per jud el 09 May 2013, 11:11 PM | Comentaris (1)

Fitxers adjunts:

[DRAWING WORKSHOP_poster_bp \(958.9KB\) - Descarrega](#)

Escrit per jud el 09 May 2013, 11:06 PM | Comentaris (0)

2 entrades

Dibuxar

Activitats relacionades amb les tècniques del dibuix manual

Etiquetes: dibuix, workshop, taller

Taller estiu

Eslem preparant el taller d'estiu de dibuix tots els interessats envieu un e-mail a:

juditaberna@upc.edu

Escrit per jud el 31 May 2013, 9:24 AM | Comentaris (0)

workshop drawing 3x3

Taller de dibujo manual donde se trabajarán diferentes técnicas (línea, textura, luminosidad y color).

Los trabajos del workshop formarán parte de una exposición. Plan 94: créditos Libre Elección / Plan 2010: Certificado Asistencia / Attendance Certificate

Profesorado: Matle Aguado, Renata Gomes, Judit Taberna EADA - Expresión Arquitectónica, Dibujo y Análisis Departamento de Expresión Gráfica Arquitectónica (EGA1) Escuela Técnica Superior de Arquitectura de Barcelona / UPC

Días: del 29 al 31 de Enero de 2013

Horario: de 10.00h a 14.00h

Lugar: Aulas A-11/A-12, ETSAB

Idioma: Catalán / Español / Inglés

Inscripciones e información: drawing3x3@gmail.com

Etiquetes: workshop, dibuix

Fitxers adjunts:

[Mahara.pdf](#)

Escrit per jud el 09 May 2013, 11:06 PM | Comentaris (0)

2 entrades

Dibuix I

Dibuix I

Información del perfil

- Nom: Judit
- Cognom: Taberna Torres
- Estat: Spain
- Comarca/Pais: Barcelona
- Ocupació: Arquitecta
- Profesió: Autònom
- Adreça de correu: juditaberna@gmail.com

notes

Presentació projecte Mahara

Data de completió	Títol	Completada
01 May 2013	Anàlitzar funcions i eines del programa	✓
25 May 2013	presentación a la jornada innovación docent	✓
30 May 2013	Introduir estudiants Mahara	✓
15 June 2013	Interacció amb estudiants	

4 tasques

manual mahara

[Mahara.pdf](#)
manual mahara
9.3MB | Thursday, 09 May 2013 | [Detalls](#)

Licència Creative Commons License

Dibuix I de jud està sota llicència Creative Commons Reconocement - Compartir tot (by-sa). És permes tota comercial de l'obra i de les possibles obres derivades, la distribució de les quals s'ha de fer amb una llicència igual a la que regula

Diferents modalitats d'ús del ePortfolio (Jones, 2008):

- ePortfolio d'Avaluació.

Permet valorar la consecució de criteris específics per obtenir una titulació o treball,

- ePortfolio d'Aprenentatge.

Permet oferir informació sobre els objectius d'aprenentatge incorporant tant reflexions i autoavaluació de l'estudiant com del docent,

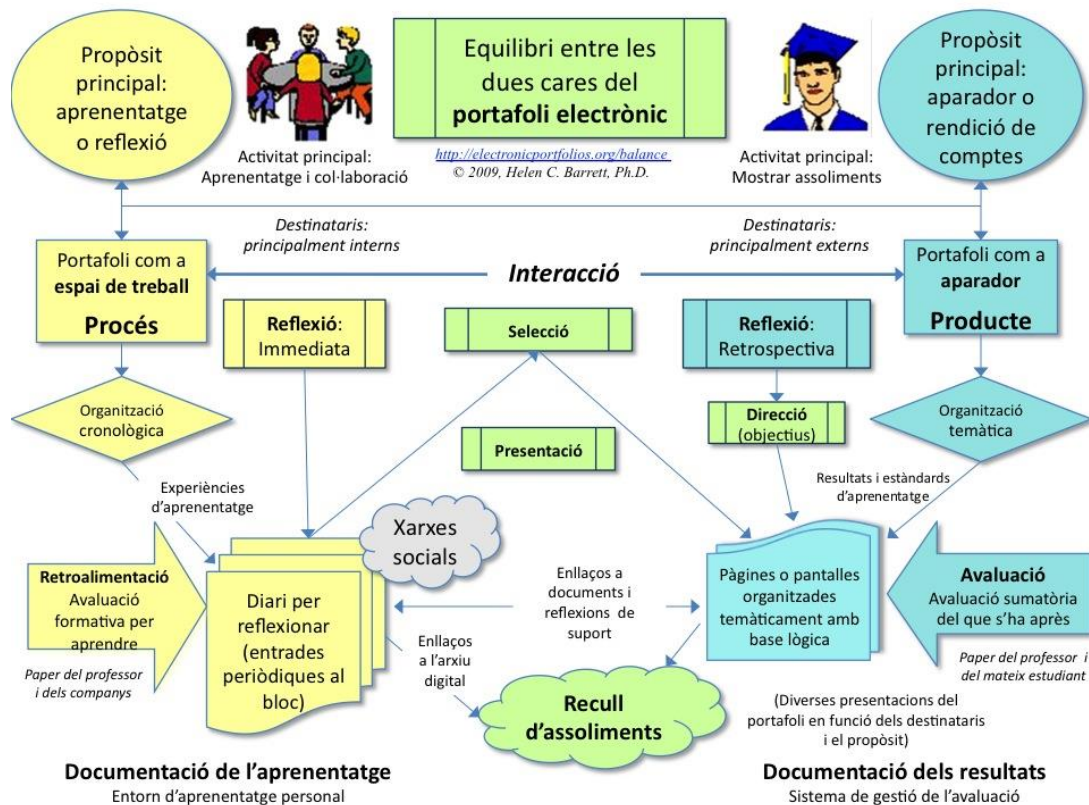
- ePortfolio de “Demostració de les millors pràctiques”.

Permet presentar informació o assoliments a audiències concretes,

- ePortfolio de Transició.

Permet aportar evidències i registres d'utilitat en moments de transició o pas d'un nivell acadèmic a un altre.

Una representació gràfica elaborada per Barrett (2009) proposa un equilibri entre totes les possibilitats d'ús del ePortfolio.

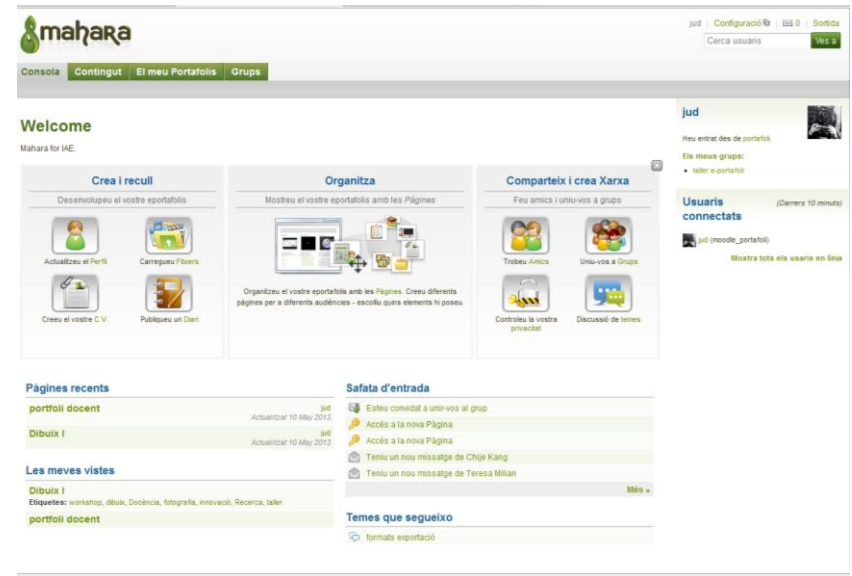


El eportfoli com a repositori d'experiències d'aprenentatge

Mitjançant del ePortfoli docents i estudiants treballen les activitats d'ensenyament-aprenentatge des de/en Internet.

L'estudiant utilitza el ePortfolio per a:

- Recopilar, de forma sistemàtica, els assoliments en l'aprenentatge,
- Autoevaluar la forma d'adquirir i desenvolupar-les competències que s'exigeixen en les assignatures que està estudiant
- Autoevaluar el resultat final del seu aprenentatge.

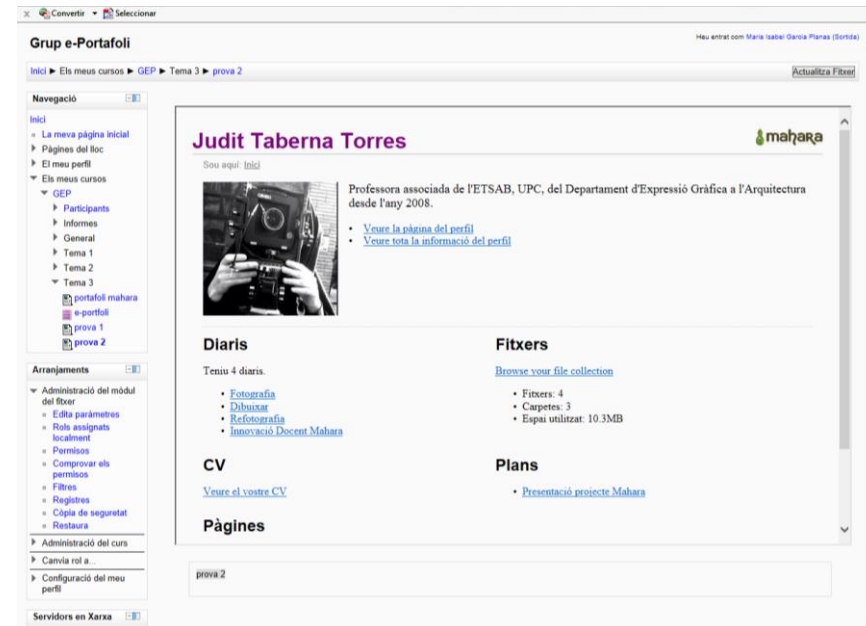


The screenshot shows the Mahara ePortfolio user interface. At the top, there's a navigation bar with 'Consola', 'Contingut', 'El meu Portafolis', and 'Grups'. The main content area is divided into three columns: 'Crea i recull' (Develop your portfolios), 'Organitza' (Organize your portfolios), and 'Comparteix i crea Xarxa' (Share and create network). Each column contains several icons representing different actions like 'Actualitza el Perfil', 'Carregueu Fitxers', 'Crea el vostre C.V.', 'Publiqueu un Diari', 'Organitzeu el vostre eportafolis amb les Pàgines', 'Trobeu Amics', 'Uniu-vos a Grups', 'Controla la vostra privacitat', and 'Discussió de temes'. On the right side, there's a user profile for 'jud' and a 'Usuaris connectats' section. At the bottom, there are sections for 'Pàgines recents', 'Safata d'entrada', 'Les meves vistes', and 'Temes que segueixo'.

El eportfoli com a repositori d'experiències d'aprenentatge

El docent utilitza el ePortfolio per:

- Recopilar i situar els treballs que realitzen els estudiants en les seves assignatures.
- Avaluar la forma d'adquirir i desenvolupar les competències per part dels estudiants a través de l'execució de n activitats (amb el tutor, amb el grup de companys, de forma autònoma, etc.),
- Avaluar el resultat final de l'aprenentatge.



The screenshot shows a web browser window displaying the Mahara ePortfolio interface. The main content area features a profile for 'Judit Taberna Torres', including a profile picture, a bio, and a list of activities. The left sidebar contains navigation and administration options.

Grup e-Portafoli

Heu entrat com Maria Isabel Garcia Planas (Sortida)

Inici ▶ Els meus cursos ▶ GEP ▶ Tema 3 ▶ prova 2 Actualitza Fitxes

Navegació

- Inici
- La meua pàgina inicial
- Pàgines del lloc
- El meu perfil
- Els meus cursos
 - GEP
 - Participants
 - Informes
 - General
 - Tema 1
 - Tema 2
 - Tema 3
 - portafoli mahara
 - e-portfoli
 - prova 1
 - prova 2

Arranjaments

- Administració del mòdul del fitxer
 - Edita paràmetres
 - Role assignats localment
 - Permisos
 - Comprovar els permisos
 - Filtres
 - Registres
 - Còpia de seguretat
 - Restaura
- Administració del curs
- Canvia rol a...
- Configuració del meu perfil

Servidors en Xarxa

Judit Taberna Torres mahara

Sou aquí: Inici

Professora associada de l'ETSAB, UPC, del Departament d'Expressió Gràfica a l'Arquitectura desde l'any 2008.

- [Veure la pàgina del perfil](#)
- [Veure tota la informació del perfil](#)

Diaris

Teniu 4 diaris.

- [Fotografia](#)
- [Dibuixar](#)
- [Refotografia](#)
- [Innovació Docent Mahara](#)

Fitxers

[Browse your file collection](#)

- Fitxers: 4
- Carpets: 3
- Espai utilitzat: 10.3MB

CV

[Veure el vostre CV](#)

Pàgines

- [Presentació projecte Mahara](#)

prova 2

e-Portafoli Mahara-Moodle

- **Mahara** és una aplicació web en codi obert per gestionare-Portfolis i Xarxes socials.

Mahara neix a Nova Zelanda. El seu nom en maorí significa "Pensament"

- **Moodle** és un Sistema de Gestió de Cursos de Codi Obert (Open Source Course Management System, CMS), conegut també com a Sistema de Gestió de l'Aprenentatge (Learning Management System, LMS) o com a Entorn d'Aprenentatge Virtual (Virtual Learning Environment, VLE). És una aplicació web gratuïta que els docents poden utilitzar per crear llocs d'aprenentatge efectiu en línia.

Mahoodle

Mahoodle és el nom comú donat a la unió de Mahara + Moodle, un sistema de gestió d'aprenentatge de codi obert. Tots dos sistemes s'han incorporat en el suport als altres en forma de:

- inici de sessió únic(SSO, Single Sign On).
- Transferència de contingut: Permet exportar diversos tipus d'objectes des de Moodle a Mahara (API de portafoli) i permet importar objectes des de Mahara a Moodle (API de repositori)

Només es pot vincular un a un Moodle Mahara ja sigui en el nivell de lloc o en una institució individual. No es pot vincular Moodle en diverses institucions en Mahara.

Conclusions:

- E-portafoli a través de Mahoodle és una bona eina per relacionar els professors amb alumnes i viceversa.
- Per optimitzar aquesta eina es necessita millorar la interconexió entre les plataformes Mahara i Moodle

Bibliografia

<http://docs.moodle.org/23/en/Mahoodle>

<https://wiki.mahara.org/images/d/d5/Mahoodle.pdf>



+

