

XARAGALL

Revista de Ciències de la Catalunya Central

Sèrie B

nº 471 – març del 2013

ISSN 1131 – 5385
D.L.B. 36.662 - 82
10 pàgines

RECORRIDO DESDE TRAMACASTILLA AL IBÓN DE TRAMACASTILLA Y AL EMBALSE DE ESCARRA, A TRAVÉS DEL PATRIMONIO GEOLÓGICO Y MINERO DE LA COMARCA DEL ALTO GÁLLEGO

Josep M. Mata-Perelló i Joaquim Sanz Balagué

Aquest recorregut va ésser experimentat amb docents el dia **29 DE JULIOL DEL 2011**

RECORRIDO DESDE TRAMACASTILLA AL IBÓN DE TRAMACASTILLA Y AL EMBALSE DE ESCARRA, A TRAVÉS DEL PATRIMONIO GEOLÓGICO Y MINERO DE LA COMARCA DEL ALTO GÁLLEGO

Por Josep M. MATA – PERELLÓ i Joaquim SANZ BALAGUÉ

ADVERTENCIAS PREVIAS

Como en otros recorridos de RECONOCIMIENTO GEOLÓGICO (o de RECONOCIMIENTO GEOLÓGICO Y MINERO), el recorrido se compondrá de diversas PARADAS. En este caso serán cuatro.

Por otra parte, habrá que tener en cuenta, en todo momento, especialmente antes de empezar los recorridos de los diferentes tramos, el estado de los caminos y carreteras, por donde transitará el recorrido. Al respecto, cabe decir que prácticamente todos estos tramos se halla en buenas condiciones. No obstante, la mayor parte del recorrido se efectuará a pie.

Finalmente, como ya hacemos en otros recorridos similares, queremos decir que hace falta tener un cuidado muy especial en el respeto a la naturaleza, a lo largo de todo el recorrido del itinerario, y también fuera de él.

BREVE INTRODUCCIÓN GEOLÓGICA

El recorrido de este itinerario, se desarrollará por una de las tres unidades geológicas que constituyen el suelo y el subsuelo de Aragón. Concretamente por el *Sistema Pirenaico*, *Cordillera Pirenaica* o simplemente *Pirineos*. Dentro de esta unidad, la totalidad del recorrido se efectuará del *Pirineo Meridional*, en donde se iniciará y en donde finalizará.

Así, a lo largo de todo el itinerario, se irán encontrando afloramientos de los materiales cenozoicos y mesozoicos, dentro del *Pirineo Meridional*, encontraremos afloramientos de los materiales mesozoicos (del Triásico, del Jurásico y del Cretácico) y también cenozoicos (del Eoceno).

BREVE INTRODUCCIÓN GEOGRÁFICA

El recorrido del presente itinerario se efectuará casi exclusivamente por una comarca aragonesa, la del *Alto Gállego*. Así, se iniciará en las inmediaciones de la población de **Tramacastilla**, para efectuar un recorrido a pie, que nos llevará a recorrer parte del municipio.

Por otra parte, cabe decir que esta comarca, gravita en torno al río Gállego, tributario del Ebro. Este río recoge las aguas de toda la comarca.

OBJETIVOS GENERALES DE ESTE ITINERARIO

En este itinerario, los objetivos generales que se han de conseguir, se pueden concretar en los siguientes aspectos:

1.- Estudio y reconocimiento de los materiales (fundamentalmente del Devónico) situados en la *Zona Axial Pirenaica*. Estos materiales los encontraremos solo por los alrededores de Tramacastilla, a lo largo de todo el recorrido del itinerario.

2.- Estudio y reconocimiento de los materiales de mesozoico (fundamentalmente del Cretácico) y de los cenozoicos (del Eoceno) situados en los *Pirineos Meridionales*. Estos materiales los encontraremos en la *Sierra de la Paryacua*, a lo lejos de donde se desarrollará el recorrido del itinerario.

2.- Estudio y observación de la estructura de los *Pirineos*, en los tramos concernientes al recorrido.

3.- Visión de algunas de las antiguas explotaciones encontradas a lo largo del recorrido del itinerario.

4.- Observación del impacto producido por las actividades mineras. I de las restauraciones realizadas para paliar este impacto.

5.- Visión de los diferentes lugares directamente relacionados con el *Patrimonio Geológico y Minero* que iremos encontrando a lo largo del recorrido del presente itinerario.

ANTECEDENTES BIBLIOGRÁFICOS

En relación con este itinerario, no conocemos ningún antecedente, relativo a otro itinerario que discurra por este lugar. En este sentido, este itinerario ya constituye un antecedente, si no estamos equivocados.

Por otra parte, tenemos otros antecedentes nuestros, en relación a las mineralizaciones presentes en esta zona. Se trata de MATA-PERELLÓ (1987, 1990), dedicados a las mineralizaciones de Aragón y de esta comarca, respectivamente. En relación con las características del *patrimonio geológico* citaremos el trabajo publicado por la GADMA (2001), así como el de CARCAVILLA et altri (2006).

Todos estos trabajos se hallaran debidamente relacionados en el apartado de REFERENCIAS BIBLIOGRÁFICAS, que figura al final del presente trabajo

RECORRIDO DEL ITINERARIO

El recorrido del presente itinerario lo iniciaremos en las cercanías de la población de **Tramacastilla**, desde donde tomaremos la pista que se dirige hacia las pistas de *Esquí de Fondo de Partacúa*, también llamadas de Sandiniés o de Tramacastilla de Tena. Tomando esta pista, tras un recorrido por ella, de casi 2'5 Km se llegará un cercado.

A partir de allí convendrá seguir a pie hasta el *Ibón de Tramacastilla*, des de donde se seguirá a pie hasta el antiguo *Ibón de Escarra* (ahora “Embalse de Escarra”). Desde ahí se retornará al lugar de inicio del recorrido, finalizando el itinerario.

DESCRIPCIÓN DEL ITINERARIO

Como de costumbre, estructuraremos el recorrido del itinerario en una serie de PARADAS, que a continuación iremos viendo. En cada una de estas paradas haremos un breve comentario (geológico o mineralógico, según acontezca).

Por otra parte, en cada caso indicaremos (entre paréntesis) la hoja topográfica en donde se halla la parada. Para ello, utilizaremos las hojas del *Instituto Geográfico y Catastral* de España, publicadas a la escala de 1:50.000. En este caso, solo utilizaremos dos hojas: la **145** (o de Sallent de Gállego) y la **177** (o de Biescas).

Así pues, la relación de las paradas que componen el recorrido de este itinerario, son las siguientes:

PARADA 1. INICIO DEL CAMINO, CERCADO DE LA PISTA, (Tramacastilla de Tena, término municipal de Sallent de Gállego, comarca del Alto Gállego). (Hoja 177).

El inicio de este recorrido, lo efectuaremos en las inmediaciones de la población de **Tramacastilla de Tena**. Desde ahí tomaremos la carretera HU – 6101, la cual se dirige a Santinies. Al llegar a una rotonda situada entre los dos pueblos, continuaremos por el camino que se dirige hasta el *Ibón de Tramacastilla*, al llegar a una barrera, podemos efectuar una primera parada, tras un recorrido aproximado de unos 5 Km, aproximadamente. Por otra parte, desde el inicio del recorrido, hasta este lugar, habremos ascendido unos 200 metros.

En este recorrido, habremos ido encontrando afloramientos de los materiales paleozoicos del Devónico. Estos materiales forman parte de la *Zona Axial Pirenaica*, en donde estamos situados. Estos materiales corresponden a niveles de rocas carbonatadas, fundamentalmente.

Cabe decir que a menudo, estos materiales se hallan recubiertos por derrubios de pendiente, cuaternarios.

PARADA 2. PAÚL DE LA RIGUALA, IBÓN DE TRAMACASTILLA O DE LAS PAÚLES, (Tramacastilla de Tena, término de Sallent de Gállego, comarca del Alto Gállego). (Hoja 177).

Tras realizar la parada anterior, cabe continuar hacia el Oeste por el camino que se dirige hacia el *Ibón de Tramacastilla o Ibón de las Paúles*. A llegar ahí, efectuaremos una nueva parada, tras haber recorrido desde la parada anterior, una distancia aproximada de unos 3 Km, habiendo ascendido unos 400 metros, desde Tramacastilla.

En este recorrido, habremos ido encontrando afloramientos de los materiales mencionados en la parada anterior; es decir de los materiales carbonatados del Devónico de la *Zona Axial Pirenaica*. Estos son los materiales que aparecen en el lugar de la presente parada, en las cercanías del ibón.

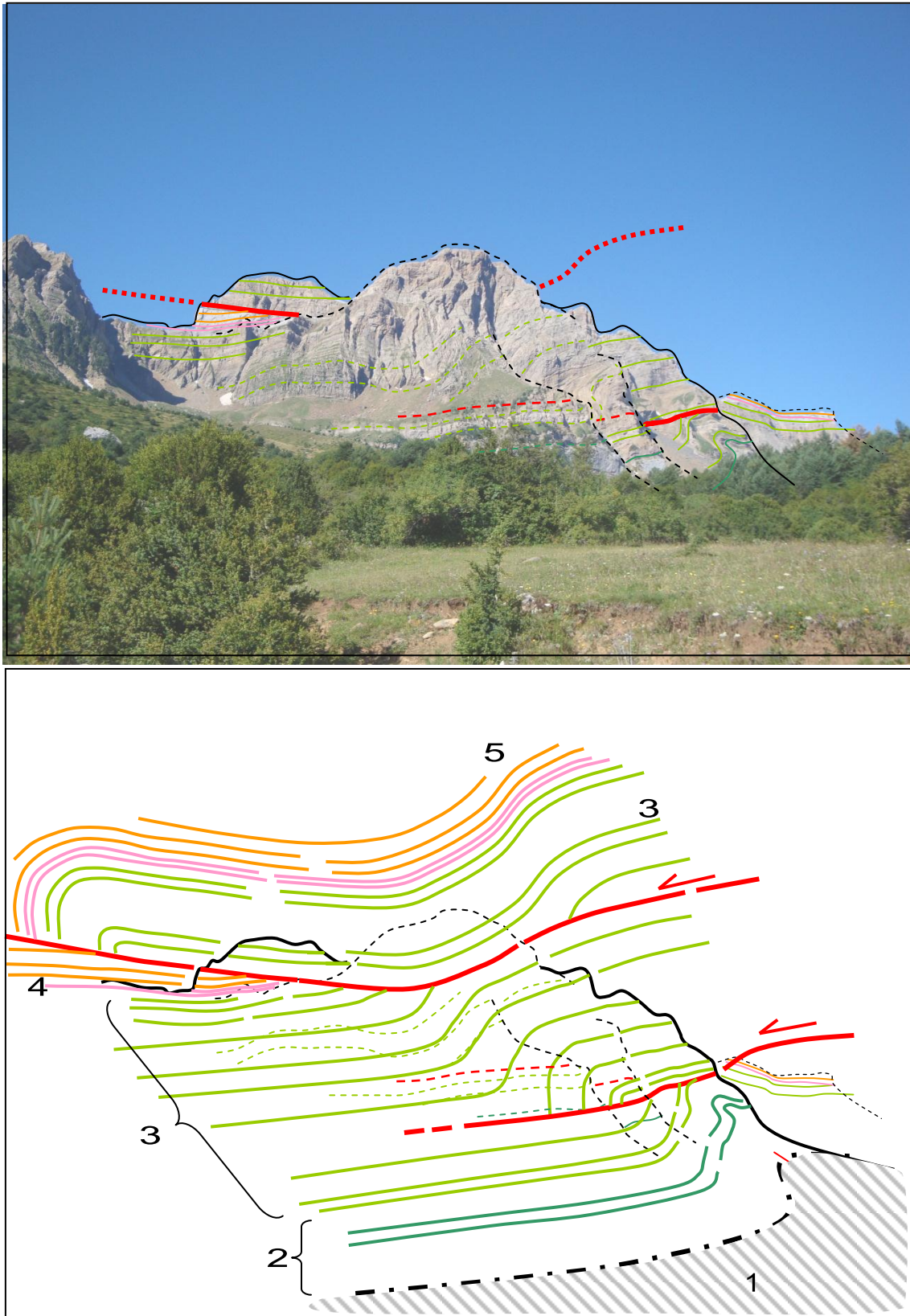
Al llegar a este lugar, se hace patente el *Ibón de Tramacastilla*, llamado también *Ibón de las Paúles*. Se trata de uno de los típicos lagos de origen glaciar. En este caso, este lago ha sido acrecentado con la construcción de una presa, para aumentar su capacidad. (FOTOGRAFÍA 1).



FOTOGRAFÍA 1. IBÓN DE TRAMACASTILLA. AL OESTE ESTÁ EL PICO ESCUACH (de 1952m). Fotografía extraída de INTERNET

Por otra parte, cabe decir que en este recorrido, ha sido posible apreciar la morfología glaciar del *Circo de Peña Telera*. Asimismo, ahí puede verse una compleja

estructura pirenaica, con un cabalgamiento de los materiales del Cretácico Inferior y Medio, sobre los del Cretácico Superior.



FOTOGRAFÍA 2 e INTERPRETACION 3, DE LA ESTRUCTURA DE PEÑA TELERA
(Por Andreu Pocoví, Universidad de Zaragoza)

1) Paleozoico. 2) Cenomaniniense – Turoniense – Coniaciense (tradicionales “calizas de los cañones”) 3) Santoniense – Campaniense – Maastrichiense (tradicionales «areniscas de Marboré» y margas de Zuriza). 4) Maastrichiense – Paleoceno (Dolomías de Salarons (?)). 5) Paleoceno – Eoceno inferior

Este cabalgamiento ha producido el acúñamiento de estos últimos, como puede verse en la siguiente interpretación (COMUNICACIÓN VERBAL Y ESCRITA DE ANDRÉS POCOVÍ, Universidad de Zaragoza). FOTOGRAFÍA 2 E INTERPRETACIÓN 3. DE ANDRÉS POCOVÍ.

Por otra parte, cabe decir que todas estas estructuras, que se hallan en el *Pirineo Meridional* (es decir, el *Pirineo Ibérico*), se han originado por la compresión y empuje del *Pirineo Septentrional* (el *Pirineo Europeo*), que han ido empujando la *Zona Axial Pirenaica*, sobre el Sur.

PARADA 3. EMBALSE DE ESCARRA o IBÓN DE ESCARRA, (Tramacastilla de Tena, término municipal de Sallent de Gállego, comarca del Alto Gállego). (Hoja 145).

Después de realizar la parada anterior, cabe continuar, ahora hacía el Norte, con la finalidad de llegar hasta el antiguo *Ibón de Escarra*, en donde haremos una nueva parada, a unos 2 Km de la anterior.

En este recorrido, habremos ido encontrando afloramientos de los materiales carbonatados del Devónico. Estos materiales de la *Zona Axial Pirenaica*, también afloran en este lugar. Como en los recorridos anteriores, iremos encontrando afloramientos de los materiales cuaternarios, cubriendo en parte a los anteriores.

Aquí, hay otro ibón similar al de la parada anterior, el cual ha sido modificado, para poder retener más agua.

PARADA 4. HOYA CONDIANA, (Tramacastilla de Tena, término municipal de Sallent de Gállego, comarca del Alto Gállego). (Hoja 145).

Tras realizar la parada anterior, conviene continuar hacia el Oeste, con la finalidad de llegar hasta la denominada *Hoya Condiانا*. En este lugar podemos efectuar una nueva parada, a unos 3 Km de la anterior.

En este recorrido, como en los anteriores, habremos ido encontrando afloramientos de los materiales paleozoicos citados en las paradas anteriores. Estos materiales carbonatados del Devónico, son los que afloran este lugar, dentro de la *Zona Axial Pirenaica*, en donde estamos ahora situados.

Desde este lugar, mirando al Oeste, es posible ver una buena estructura de la *Sierra de la Partacua*, en donde afloran los materiales carbonatados mesozoicos. (FOTOGRAFÍA 4).



FOTOGRAFÍA 4. SIERRA DE PARTACÚA

EN ESTE LUGAR FINALIZA EL ITINERARIO

BIBLIOGRAFIA

CALVO, M. Et altri (1988).- Minerales de Aragón. *Colección: temas geológicos, Edit. Mira*, 210 Pág. Zaragoza

GADMA. (2001).- Puntos de Interés Geológico de Aragón, *Edit. Gobierno de Aragón, Departamento de Medio Ambiente (GADMA)*. 243 Pág. Zaragoza

MAESTRE, A. (1845).- Descripción geognóstica del Distrito Minero de Aragón y Cataluña. *Anales de Minas*, t. III, Madrid

MATA-PERELLÓ, J.M. (1987).- Introducción al conocimiento de las mineralizaciones aragonesas. *Mineralogistes de Catalunya*, t.III, pp. 258-265. Barcelona

MATA-PERELLÓ, J.M. (1990).- Inventario Mineralógico de la comarca del Sarrablo. *Rodeno*, nº 16. 20 Pág. Manresa

MATA-PERELLÓ. JM; MUÑOZ ALVARO, J. y SANCHIDRIÁN BLANCO, J.A. (2004). – Evaluación de recursos minerales de las minas de Formigal. *Informe*, 50 Pág. Madrid y Manresa

PRAMES (2005).- Alto Gállego. *Colección RUTASCAL por Aragón. Prames, Gobierno de Aragón.* 119 Pág. Zaragoza.