

## La reinención del patio por Josep Lluís Sert

Jaume Freixa



36



*"Con Town Planning Associates habíamos diseñado algunos grupos de casas con patio para la Cidade Dos Motores en 1946, pero fue en Chimbote, en 1948, cuando extendimos el patrón de casas patio a toda la ciudad. Se estudiaron diversos tipos de agregaciones casa con patio. Todos formaban parte de y serían absurdos como viviendas aisladas. Se agrupaban del modo más compacto posible y se conectaban a la vías de servicio..."<sup>1</sup>*

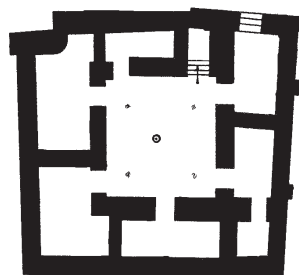
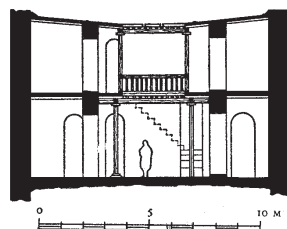
Con estas palabras, un Sert ya instalado definitivamente en Estados Unidos describe el inicio de su relación con la tipología de casas patio que durará más de doce años. Esta relación, que habría de ser intensa, se inicia como un recurso proyectual de urgencia para viviendas mínimas y acaba con el diseño de una lujosa vivienda-taller para el pintor Braque en la Costa Azul. Entre ambos momentos habrían de aparecer las diversas versiones de casas con patios elaboradas por los alumnos de Sert en los cursos de Diseño Urbano de Harvard y el proyecto y construcción de su propia casa, todo ello dentro ya de un voluntarioso plan pedagógico para implantar en Estados Unidos la panacea re-descubierta de uno de los tipos más antiguos de habitat humano.

Puede trazarse cierto paralelismo entre el Mies van der Rohe director de la Bauhaus en los primeros años 30, y el Sert decano de Harvard en los 50, ya que ambos se interesaron por las casas patio

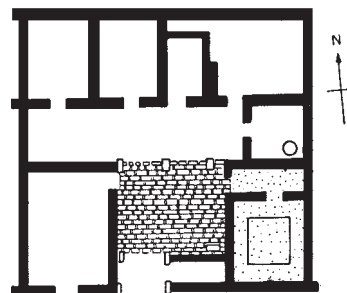
como parte de sus proyectos urbanísticos y continuaron investigando este tipo arquitectónico a través de los trabajos de sus alumnos. Al principio, y a diferencia de Mies, Sert no explora una casa con patio amplia y de parcela grande<sup>2</sup> como alternativa más “urbana” que los chalets unifamiliares para ofrecerla a las clases medias y altas de Europa Central, sino un hábitat mínimo para poblaciones a nivel de subsistencia en América Latina. Quizá por ello, Sert dio con las ideas más básicas y configuró en Chimbote el tipo más elemental y a la vez más genuino de casa-patio, que es el de patio central y único. Cuando, ya instalado en Cambridge y enseñando en Harvard, iba a tratar de ofrecer modelos más aceptables para las clases medias de un país desarrollado, las tipologías se irían alargando y desdoblando, necesitando de más patios. Finalmente, su casa tendría tres patios pero las estancias gravitarían alrededor de un patio central al que se conferiría una jerarquía especial, menos, quizá, en recuerdo del tipo primitivo antes descrito que como imagen evocadora de cierto Mediterráneo.

### Del tipo arquitectónico a una nueva morfología urbana

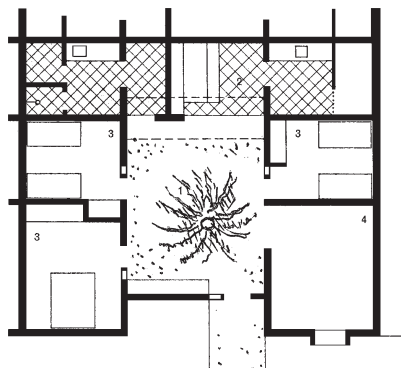
Obligados a economizar en todo menos en superficie de terreno, Sert y sus socios proponen en Chimbote un sistema de agregación decididamente horizontal, con una banda edificada de dos casas en fondo, en la que cada casa tiene tres paredes medianeras gracias a que todas las estancias abren a un único patio interior. Este tipo -que recuerda las casas halladas en las excavaciones de Ur, en Mesopotamia, fechadas a comienzos del tercer milenio a.c. y casi coincide con las del ensanche hipo-dámico de Olinto del siglo V a.c.- tiene tal fuerza que aparece con rasgos de escasa variación a lo largo de la historia y en vastas áreas del planeta, utilizando casi siempre parcelas con un frente de calle comprendido en-



2a



3a



4a

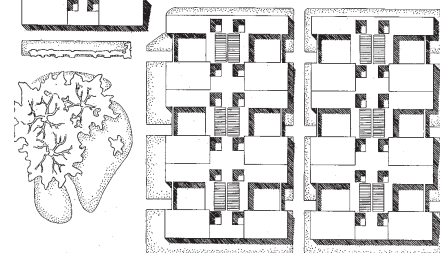
1. Casa Sert en Cambridge
  - 1a. Sección longitudinal por la sala
  - 1b. Vista del patio central
2. La ciudad de Ur en Mesopotamia, III mil. a.c.
  - 2a. Casa tipo
  - 2b. Tejido urbano
3. Ensanche hipodámico de Olinto, siglo V a.c.
  - 3a. Casa tipo
  - 3b. Tejido urbano
4. Proyecto para Chimbote, Perú, 1948
  - 4a. Casa tipo
  - 4b. Tejido urbano



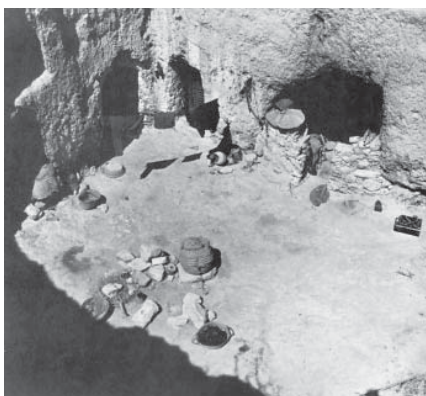
2b



3b



4b



tre 12 y 16 m y similar profundidad. De hecho, existe afinidad entre la organización centrípeta de la planta de este tipo genérico y las casas trogloditas de tipo pozo o de excavación vertical, como las de Matmata, en Túnez .

El mismo hábitat de baja altura basado en las casas patio sería después elaborado por el propio Sert con propuestas que se adelantaron casi veinte años a los dos grandes temas de la vivienda de urgencia: la prefabricación y la autoconstrucción.

La continuidad del tejido urbano conseguido con las casas patio sugirió a Sert un diseño sustractivo, vaciando el “tapiz” horizontal con “patios” o plazuelas que dieran identidad a las unidades de agregación sucesivas. Veamos como él mismo lo describe:

*“El uso del patio puede extenderse a otras partes de la ciudad donde patios más grandes, diseñados para el uso público, pueden proveer lugares para sentarse o áreas de juego para niños, jardines apropiados para el reposo y el aislamiento o, en otros casos, para la reunión de los vecinos. Una jerarquía variada de este tipo de espacios se genera según el grado de localismo de su uso. Su tamaño puede ser grande o pequeño, su tratamiento puede diferir según la pavimentación y la vegetación utilizados, uso del agua o explotación de los rasgos topográficos, si los hay”.<sup>3</sup>*

Por su baja altura y la garantía de privacidad que ofrecen, agregaciones de este tipo pueden dar lugar a conjuntos peatonales con calles relativamente estrechas y plazas pequeñas, con buen potencial para crear vecindad y en consonancia con un ideal de “escala humana” que Corbusier, frecuente usuario de la expresión, utilizó para sus casas y edificios, pero no para sus ciudades. En esto, al menos, el discípulo Sert superó al maestro Le Corbusier.

#### La casa Sert

La casa Sert de Cambridge, segunda

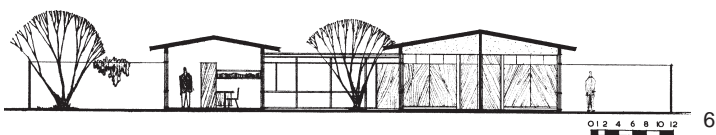
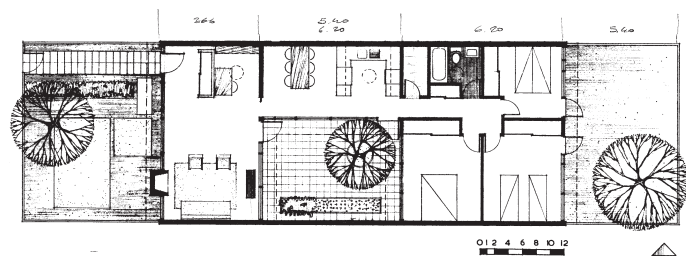
casa que este arquitecto construyó para su familia en Estados Unidos, se considera un paradigma de la casa patio y el propio arquitecto la presentaba así, de manera propagandística<sup>4</sup> Construida sobre un terreno propiedad de la Universidad de Harvard dentro de la ciudad de Cambridge, en una zona próxima al Campus, la casa propiamente dicha encaja dentro de un rectángulo de 18 x 30 m delimitado por muros de ladrillo y vallas opacas de madera pintada, dejando fuera el resto de la parcela como un típico jardín abierto o *front yard*.

Sert estuvo proyectando su casa entre 1955 y 1957, mientras sus alumnos experimentaban con distintos tipos de viviendas de baja y mediana altura en sus proyectos de nuevos barrios para emplazamientos situados en los alrededores de Cambridge. Algunos de los trabajos de los alumnos, siempre presididos por el rigor de las medidas ajustadas, parecen haber influido en el profesor -o reflejar en gran medida las inquietudes y preferencias de éste- a juzgar por las afinidades entre algunos esquemas y los numerosos croquis de su casa que Sert nos ha dejado. Es interesante ver la evolución del diseño que, contrariamente a lo que pudiera pensarse al ver el resultado final, no nació como una casa con patio interior, afín al tipo ancestral descrito más arriba, sino como una versión híbrida de la “casa con tres patios” de Mies y los populares tipos *split-level* o de semi-niveles.<sup>5</sup>

El esquema se va haciendo cada vez más central, alejándose de los tipos “centrífugos” de casa con ramas o brazos de Mies y Wright, hasta acabar cerrando el anillo de circulaciones alrededor de un patio que se configura como un cuadrado perfecto de 7,30 x 7,30 m (medida, por cierto, no *Modulor*).

La tensión entre la dinámica de los espacios interiores y la rigidez de los muros perimetrales se manifiesta en un punto en el que la casa, como la de Mies, “desborda” creando una protuberancia al





6

6. Proyecto realizado en la Escuela de Harvard por los estudiantes de J.L.I. Sert, hacia 1955

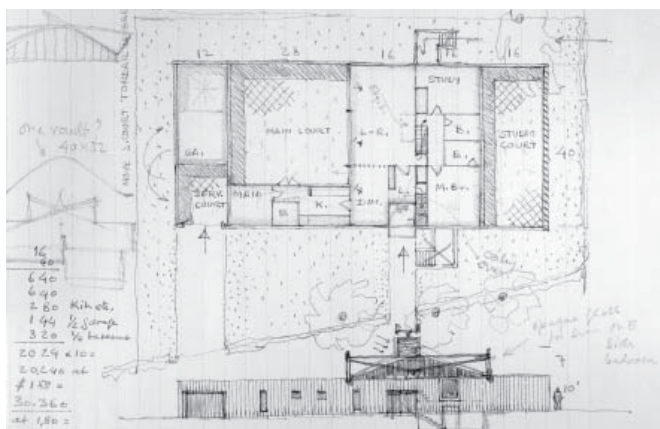
7. Casa Sert. Evolución del diseño:

7a. Esbozo inicial con el estar al lado de los dormitorios, que se sitúa medio nivel más alto

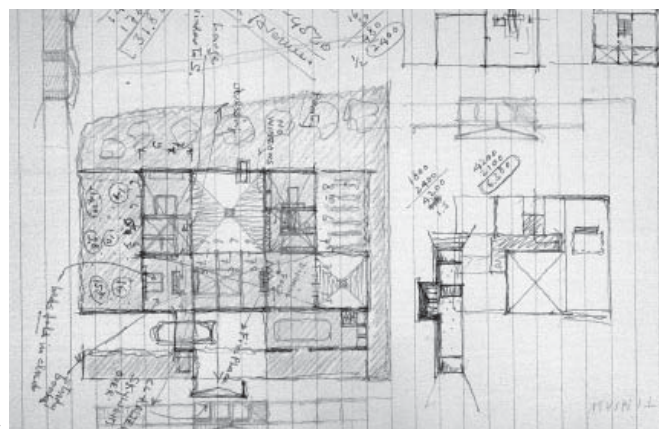
7b. Esbozo de la versión en forma de U, con el estar en el ala central

7c. Versión de la forma en U con la cocina ocupando el ala central y sirviendo de enlace entre el comedor-estar y el grupo de dormitorios, todavía situados medio nivel más arriba

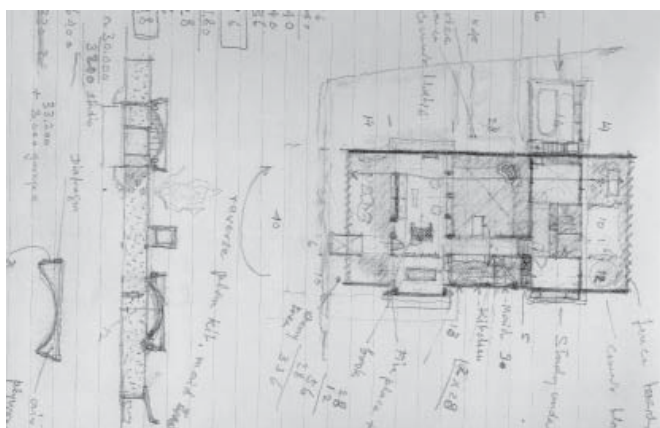
7d. Planta con patio interior y sin desniveles, mostrando las circulaciones



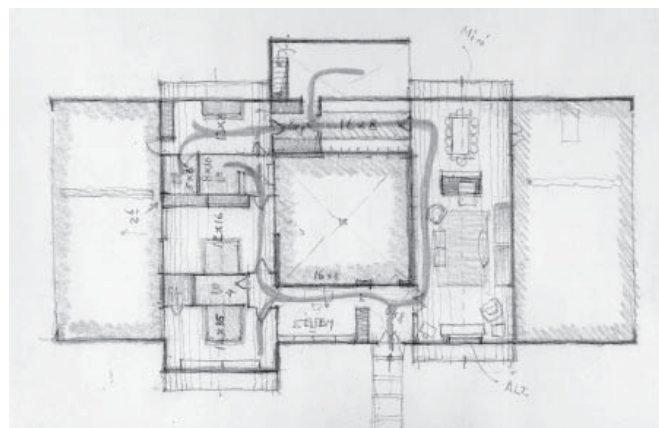
7a



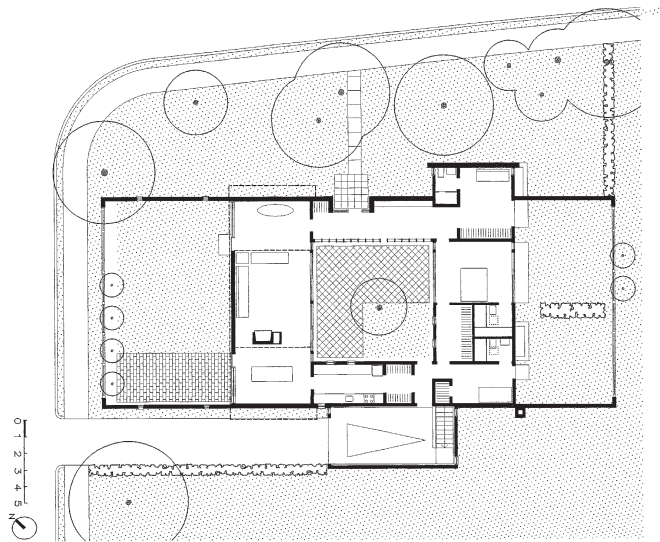
7b



7c



7d



exterior -único signo de vida extramuros- que en la casa de Mies era la chimenea-hogar y en la de Sert es una parte del dormitorio de la hija.

A pesar de que la centralidad de la planta la haría entroncar con la familia de esquemas densos, propios del hábitat estepario evocado en Chimbote, aquí nos hallamos ante una casa sobreequipada porque tiene dos patios más, dejando para el patio central una función curiosamente ornamental y simbólica que acoge al visitante justo al entrar. Se singulariza, además, porque es el único patio pavimentado, tiene una geometría reconocible de cuadrado perfecto y se reserva para un árbol muy especial, de hoja caduca<sup>6</sup> que los Sert decoraban con luces para Navidades. Es un patio-objeto que separa mas que une y ello no puede dejar de notarse, cuando se vive en el interior de la casa, como una imposición.

8a Veamos cómo Sert la describe y justifica:

*“La altura de las habitaciones se mantiene lo más baja posible para que el sol pueda penetrar por los patios incluso en invierno cuando está más bajo... la proporción entre la altura de la cornisa y el lado del patio no debe ser superior a 1:3 ... todos los patios están íntimamente relacionados con las habitaciones que se abren a ellos, de manera que las prolonguen visualmente y en la práctica. Los muros protegen los patios interiores haciéndolos utilizables incluso en días ventosos o fríos. La vegetación crece en ellos mejor que en terreno abierto“...<sup>7</sup>*

Veamos también como Sert presenta su casa como modelo de una manera de vivir mejor y más económicamente y también de un modo de construir la ciudad:

*“Si cerramos nuestra parcela podemos conformar los espacios exteriores inmediatos a nuestro gusto. El posible desorden que veamos será nuestro desorden, que siempre es más fácil de tolerar... Los patios pueden tener un carácter muy variado. El de la sala de estar puede tener un área para sentarse, una*

40



8b



piscina y un árbol grande que florezca para que nos recuerde el paso de las estaciones. El patio de los dormitorios, plantas de flor o hierbas aromáticas (como los antiguos claustros de los conventos) y un solarium. El patio de la cocina puede tener un lugar para comer al aire libre, debidamente pavimentado. El patio de los niños debería poder resistir el desgaste de sus juegos constantes. Todos estos pequeños patios son fáciles de mantener sin necesidad de servicio.

Con el mismo repertorio de espacios una casa de una sola planta es más interesante que una de dos, porque se pueden obtener vistas más largas a través de diversas estancias, ya que todas se encuentran al mismo nivel. También se garantiza mayor intimidad y los alicientes intangibles de vivir a ras de tierra, que ningún apartamento podría ofrecer.

Una casa de una sola planta tiene, además, la ventaja de permitir una diversidad de alturas de techo entre las diferentes partes, así como de formas de cubierta. Se pueden utilizar lucernarios, que hoy tienen nuevas posibilidades con la utilización de materiales plásticos. Este tipo de casa da una solución más individualista al habitar, pero de un individualismo educado, contenido dentro de sus muros. Como la casa mira hacia dentro en lugar de manifestarse hacia afuera, no es necesario que la fachada sea muy expresiva. Las fachadas pueden ser vallas anónimas, tras las cuales palpita un mundo diverso que cada familia construye por y para sí misma. "

Poco cabe añadir a esta descripción que es también un enunciado de objetivos arquitectónicos de indiscutible calidad, aunque queda siempre la duda de qué clase de paisaje urbano habría generado la realización de barrios enteros con casas de este tipo.<sup>8</sup>

Además, hay que precisar que la casa Sert tenía sólo 178 m2 construidos, más 29 m2 de garaje. Esto, añadido a una construcción muy simple, a base

de paredes de ladrillo tipo *cavity wall* y forjados según la conocida técnica de cabios y tablero de madera del *Balloon Frame*, nos la clasifica como de orientación económica.

### Algunas constataciones desde el recuerdo

Tuve ocasión de vivir en la casa Sert en 1975, durante unas cinco semanas, con el encargo de guardársela porque el matrimonio Sert emprendía uno de sus habituales viajes y, excepcionalmente, la criada también había tenido que ausentarse. La casa llevaba bien sus casi 18 años de existencia y todavía tenía varios electrodomésticos originales, aunque el estado de muchas superficies pintadas y barnizadas empezaba a necesitar un repaso, al igual que algunas instalaciones. Las sensaciones más agradables las producían -subjetiva-mente- por este orden: la amplitud, la luminosidad, la calidad del arte expuesto, así como de los objetos, alfombras y muebles y, finalmente, las medidas ligeramente reducidas de mesas, repisas, puertas y otros elementos. Curiosamente, las *enfilades* visuales interiores que Sert promete en el texto citado más arriba se veían entorpecidas por la condición "anular" o "circular" de la distribución, que sólo ofrecía vistas de uno o dos espacios cada vez. Por contra, resultaban altamente eficaces las vistas cruzadas a través del patio central, en las que podía apreciarse, con un sólo giro de la cabeza: un patio exterior, una sala, el patio interior, otra estancia (dormitorio principal) y, finalmente, otro patio, cuya valla estaba decorada por un *graffitto* de Constantino Nivola. Esta secuencia, con sus contrastes de luminosidad entre interiores y exteriores, resultaba multiplicadora de la dimensión real, creando por sí sola la ilusión de gran amplitud antes señalada. Sert recogía así los frutos de haber proyectado sus tres patios según un eje longitudinal, a diferencia de la casa con tres patios de Mies.

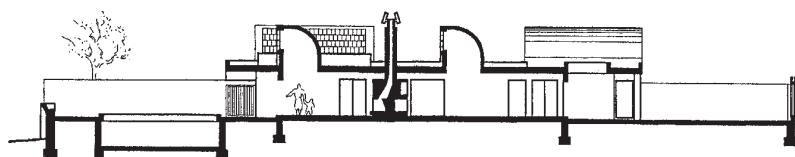
- 8. Casa Sert, Cambridge
- 8a. Planta definitiva
- 8b. Vista del patio delantero desde el comedor
- 8c. Vista a través del dormitorio principal, desde el patio posterior
- 8d. El vestíbulo de acceso. A la izquierda el patio central. Al fondo el patio delantero



8c

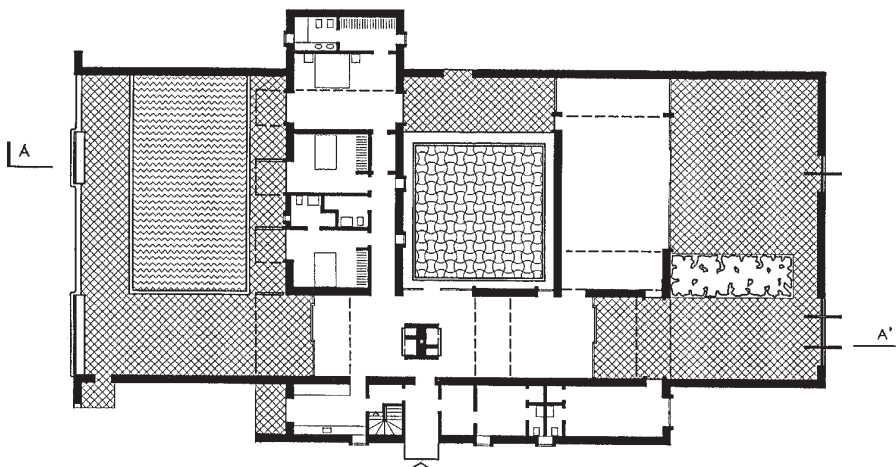


8d

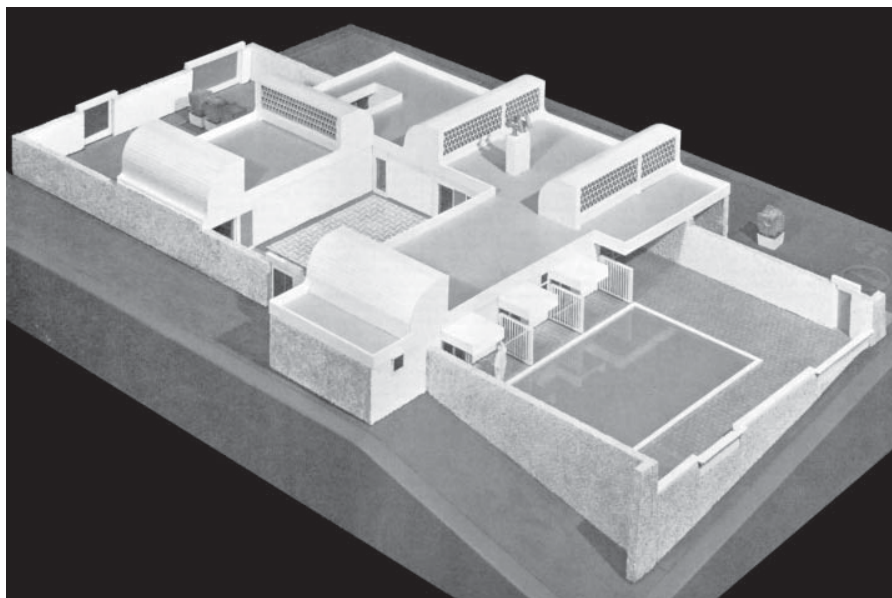


SECCIO A-A'

9 a



9 b



9 c

La persistente baja altura de los techos (2,25 m) se aliviaba en parte gracias a los techos levemente inclinados hacia arriba de la sala de estar y comedor que terminaban en un ventanal alto, a modo de claristorio. También estaba compensada por la expansión horizontal de las grandes superficies vidriadas que se abren al patio interior. Esta retórica espacial consistente en crear cierta compresión bajando la altura del techo para redimirla después con una gran expansividad horizontal tiene su origen en los famosos espacios de Mies, desde el Pabellón de Barcelona hasta la National Gallerie de Berlín.

El patio central, inaccesible durante los largos meses del invierno bostoniano y segregado del nivel del suelo interior por un prudente desnivel de 25 cm en previsión de la acumulación de nieve, resultó, al cabo de pocas semanas, un obstáculo. Con sus 50 m<sup>2</sup> plantados en medio de la distribución, obligaba una y otra vez a recorrer su contorno, al menos por tres lados, para cualquier desplazamiento entre las partes más frecuentadas de la casa. Tanto más cuanto que yo viví en la casa sin servicio, y por tanto entre mis movimientos se incluían la cocina, la despensa y otras partes que en una convivencia habitual, segregada, habrían sido dominios de la criada y, prácticamente, *off-limits* para los amos de la casa. Esa experiencia me hizo reconsiderar la medida ideal para el patio, que, como pude comprobar más tarde,<sup>9</sup> no puede disminuirse por debajo de 5 m de lado, ya que al reducir el lado del cuadrado se produce una reducción de toda la superficie de la planta regida por una fórmula semejante a la que vincula el radio interior al área de una corona circular. En cuanto a su uso, me confirmó que, en consonancia con su origen como “sala a cielo abierto” de la casa mínima mesopotámica, griega o incaica, el patio central había de ser transitable, atravesable y ocupable al máximo, so pena de

convertirse en un enorme ornamento. Todo ello nos devuelve a la premisa de los climas áridos o, al menos, mediterráneos, y creo poder afirmar que, fuera de ellos, tienen mas lógica las configuraciones con la casa en posición lateralizada respecto al patio principal.

El arquitecto de casas americanas por excelencia, Wright, inicia desde dentro de sus casas, con sus amplias vidrieras y porches, la expansión de unas vistas destinadas a perderse por la vastedad de las praderas del Medio Oeste. Frente a ese concepto de casa-refugio fuera de la cual seduce o amenaza la Naturaleza, Sert prefiere una casa toda hecha de interiores o casi-interiores, múltiple y variada, cuyas partes y estancias son muy a medida humana. Así realiza el ideal albertiano de que la casa sea como una ciudad pequeña y la ciudad como una casa grande. Es un concepto propio de una urbanidad intensa, definitivamente más mediterráneo que americano, si se me permite usar esos términos con toda su relatividad histórica y geográfica.

### La casa Braque

Destinada a formar parte del complejo de la futura fundación Maeght en Saint Paul de Vence, cerca de Niza, esta casa debió diseñarse entre 1958 y 1960, desde la recién constituida oficina Sert, Jackson & Gourley, poco tiempo después de que Sert se instalara definitivamente en su casa de Cambridge. Aparentemente la planta tiene mucho en común con el croquis preliminar de la casa Sert que muestra la fig. 8 ("esquema en U con sala de estar en posición central"). Pero enseguida se constata que estamos ante una casa mucho mas grande -408 m<sup>2</sup> construidos frente a los 178 m<sup>2</sup> de la casa Sert- inscrita entre unos muros que cierran 780 m<sup>2</sup> de parcela. Por su tamaño tolera la comparación con la "casa con tres patios" de Mies (inscrita, a su vez, en un rectángulo de 25x40 m) y con ella se pueden observar inmediatamente

dos grandes diferencias:

-los patios están alineados, como en la casa Sert, según el eje longitudinal de toda la planta y todos ellos comparten uno de los muros de cierre, el situado al oeste.

-la anchura total de la casa es de 25 m, equivalente a los de la casa de Mies, pero esta última los tiene entre muros laterales mientras que la casa Braque tiene entre muros sólo 18 m, gracias al artificio de colocar "extra-muros" la crujía de servicio con 80 m<sup>2</sup> y parte del dormitorio principal con 23 m<sup>2</sup> más. Ello permite a la casa Braque una mayor compacidad aparente y también mayor continuidad visual a lo largo de su eje mayor, ya que los muros apoyan las vistas previamente proyectadas (mediante aberturas alineadas) como transparencias ininterrumpidas. El alineamiento de los patios y su semejanza en tamaño también conferiría a esta casa mayor unidad perceptiva que la casa de Mies, la cual, recordémoslo, apuesta por la unidad absoluta de la transparencia total, mientras la casa Braque de Sert usa muros espesos de piedra, decantándose por una tectónica densa y protectora frente al sol mediterráneo. Tal unidad y la magnificencia de las vistas interiores según ambos ejes habrían superado también las de la casa Sert, con la cual la comparación es menos justa dada la diferencia de tamaño. Hay que destacar que el muro no completa el cierre del rectángulo envolvente porque en el lado sur se abre a las vistas hacia el llano costero de Provenza y el mar. La protección era innecesaria porque la plataforma de la casa hubiera quedado por ese lado suspenso en lo alto de la pendiente sobre altos muros.

Finalmente, desde el punto de vista de la organización espacial, la casa Braque obedece a un esquema en U, uno de cuyos brazos es el estudio del pintor, por lo que la vivienda en sí funciona como una planta en L a la que se accede por un punto cercano al vértice, resultando que,

9. Casa Braque en Saint Paul de Vence.

9a. Sección longitudinal

9b. Planta

9c. Maqueta. En primer término el patio con la piscina

10. Takruna, Túnez

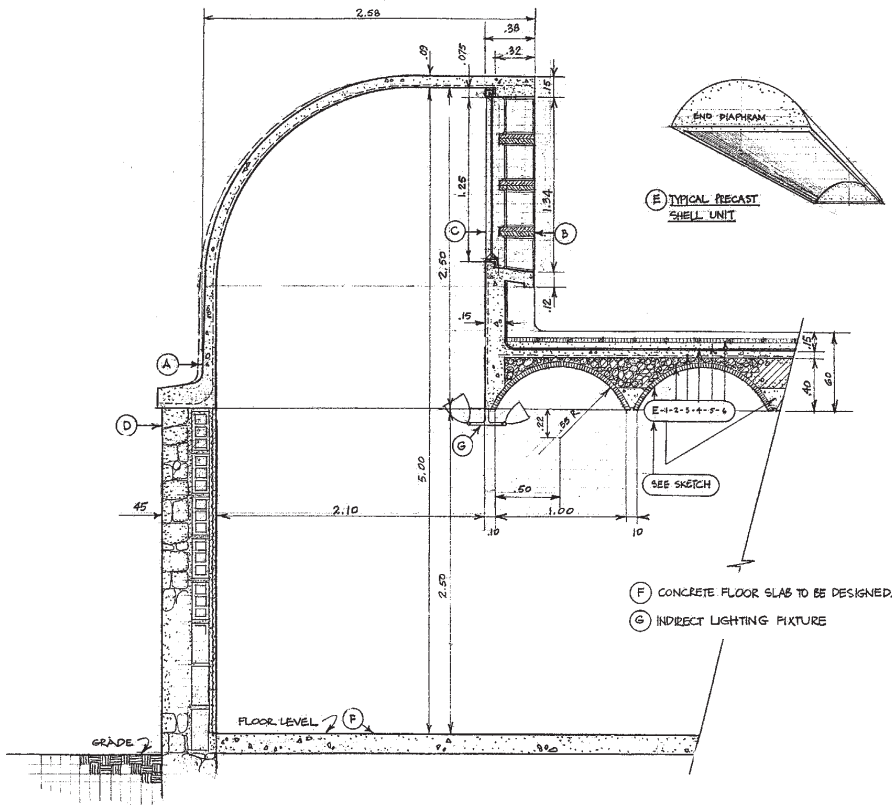




11. Detalle constructivo de la Casa Braque en Saint Paul de Vence

12. Casa Braque. Maqueta. En primer término el estudio del pintor

44



a diferencia de la casa Sert, las circulaciones son mínimas y la independencia de las zonas y estancias, máxima.

En la casa Braque parece que Sert no había decantado todavía la forma y el uso de los unos "lucernarios" que son también capta-brisas y que llega a situar, incluso, sobre un porche. Su diseño incluye unas celosías que habrían de disminuir enormemente su capacidad lumínica pero que los hace muy semejantes a los capta-vientos que Sert había observado en las casas de Irak e Irán y de los que adoptó la forma. A partir de la Fundación Maeght, estos característicos elementos salientes por encima de la cubierta con forma de cáscaras de cuarto de cilindro serían utilizados sólo como lucernarios.

La muerte de Georges Braque en 1963 paralizó la realización de esta casa que hubiera sido, sin duda, muy bella. Su ubicación en lo alto de una ladera con magníficas vistas al Sur utilizaba una de las pocas áreas llanas disponibles en un colina por lo demás bastante empinada. Más abajo de ésta, integrada ya en los jardines y el pinar de la Fundación Maeght, Sert construyó una *Maison des Artistes* según un esquema en T con dos patios semi-cerrados por muros, que nada tiene que ver con la síntesis de la casa Braque, verdadero punto culminante de la evolución del tipo arquitectónico iniciado en Chimbote.

Notas:

<sup>1</sup> *The rebirth of the patio*, pp. 134 y 135 del libro José Luís Sert, Artemis Verlag, Zurich, 1967.

<sup>2</sup> Recordemos que el proyecto de "casa con tres patios" de Mies van der Rohe, de 1934, dispone de una parcela de 1000 m2.

<sup>3</sup> En *The rebirth of the patio*, op. cit.

<sup>4</sup> En *The rebirth of the patio* y texto inédito de conferencia, guardado en el archivo Sert de la Escuela Graduada de Diseño de Harvard. También se encuentra un contenido aproximado en el artículo sin firma -introdutorio a la publicación de la casa en una revista de decoración- que se publicó, traducido, en el catálogo de la exposición *Sert y el Mediterráneo* realizada en 1997 por el Colegio de Arquitectos de Catalunya. (pp. 220-221).

<sup>5</sup> En las típicas casas de barrio residencial americano es frecuente rebajar el nivel del garaje y construir encima unos dormitorios. Desde la entrada se sube medio tramo de escaleras para acceder a ellos o se desciende lo mismo para acceder al garaje. De ahí la denominación de "niveles partidos" o "semi-

niveles".

<sup>6</sup> Un *dogwood* (*cornus florida*), que existe en Europa en forma arbustiva con el nombre de cornejo (*cornus sanguinea*). Se caracteriza por sus tallos rojos muy visibles en invierno y por el color rojo-sanguíneo de sus hojas en otoño. (de: R. Chanes, *Deodendron*, Blume).

<sup>7</sup> Del libro José Luís Sert, Artemis Verlag, Zurich, 1967, (pp. 149).

<sup>8</sup> Quien firma estas líneas tuvo ocasión de construir un modesto conjunto de 11 casas de promoción pública destinadas al personal de la Universidad Autónoma de Barcelona cuyo proyecto era una versión reducida y adaptada de las casas-patio en serie propuestas por Sert en Harvard siguiendo el modelo de la suya. El conjunto se completó con 32 casas en hilera de diseño nuevo según los estrictos límites de las V.P.O. que por su desarrollo en tres plantas permitieron salvar el desnivel creado para acomodar en una plataforma horizontal las casas-patio. Ver *A&V*, nº 11, 1987. "Casas Sert de Bellaterra"

<sup>9</sup> Al diseñar las casas mencionadas en la nota anterior.

