



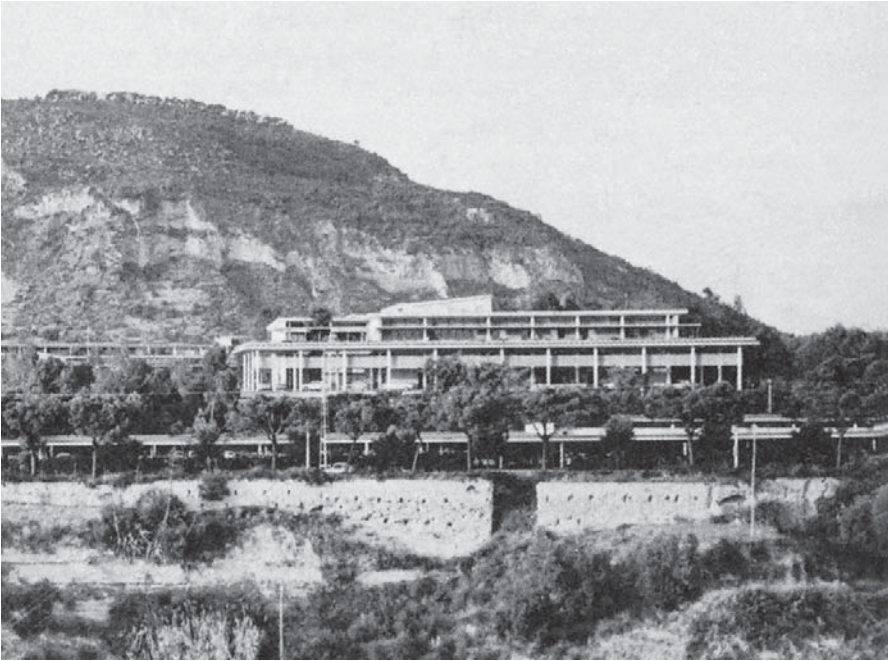
Una aproximación a las obras de la fábrica Olivetti en Pozzuoli y del Politécnico de Nápoles de Luigi Cosenza son el pretexto, en este escrito, para indagar en general sobre su actitud proyectual y, más específicamente, sugerir el papel y la aportación de estas dos obras en el desarrollo de su íter proyectual. Dos proyectos concebidos por el arquitecto napolitano durante el período de posguerra, a lo largo de los años cincuenta y sesenta, hoy piezas urbanas representativas, consolidadas y vigentes, tanto por su forma como por su uso.

Propuestas urbanas y arquitectónicas que surgen en su momento como respuesta a una nueva visión de ciudad, donde las posibilidades infraestructurales y los avances tecnológicos favorecen la configuración de *lugares* en zonas periféricas o de expansión de Nápoles; propuestas que son partes de un nuevo proyecto de ciudad que contempla las diversas escalas de intervención, obras que son la materialización de una respuesta integral y contemporánea que han abordado problemas concretos, como el de la inserción de artefactos que interpretan las nuevas exigencias de los espacios dedicados al trabajo, a la educación e incluso a la vivienda; preocupaciones, indagaciones y conceptos que son herencia de los maestros de la modernidad, dentro de los cuales es Gropius, el que sin duda, ha ejercido mayor influencia sobre Cosenza.

Se plantea aquí un análisis de estas dos obras emblemáticas, para constatar a través de su revisión la aplicación de unas hipótesis proyectuales, que se pueden resumir a través de los conceptos de "interescalaridad" e "interdisciplinaridad", que llevan a Cosenza a materializar un hito dentro de su recorrido proyectual.

Por una parte, es reconocible en Cosenza la capacidad de visión *generalista*<sup>1</sup> de la arquitectura, atribuible quizá a su formación profesional, a sus convicciones, a la evolución de sus elaboraciones teóricas previas o a la influencia de su círculo de relaciones, desde referentes y compañeros hasta inmejorables aliados, como es el caso del destacado industrial Adriano Olivetti, autodidacta y divulgador de los temas de la planificación territorial, el urbanismo y la arquitectura, con un sentido profundo de la humanización del espacio. Fué uno de los fundadores de la revista *Urbanística* y promotor del grupo *Comunità*, que reconoció como su referente principal el pensamiento



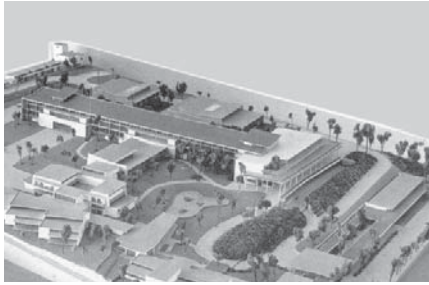


4

1. Fábrica Olivetti en Pozzuoli y Politécnico en Nápoles. Plano de ubicación
2. Fábrica Olivetti. Plano de emplazamiento
3. Politécnico. Plano de emplazamiento
4. L. Cosenza. Fábrica Olivetti en Pozzuoli, 1951-1954. Vista general
5. L. Cosenza. Politécnico en Nápoles, 1955-1970. Vista general



5



6

de Lewis Mumford, ingeniero, crítico, literario y periodista, que le influyó de manera esencial y positiva sobre el tema del vivir urbano, la crisis de la metrópoli y la visión de la urbanística como síntesis de las ciencias humanas.

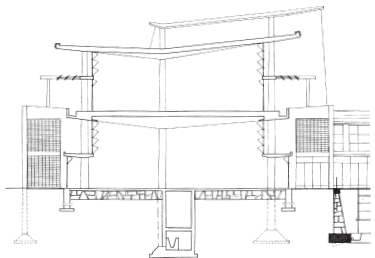
Por otra parte, la proyectación integrada, entendida como el procedimiento de diseño a través de un recorrido interescalar y coordinado<sup>2</sup>, concepto que hace referencia a las posibilidades de la arquitectura para afrontar las diversas escalas de la proyectación e intervención, a la conciencia sobre la territorialidad, a la relación con el entorno próximo y, a su vez, a la respuesta formal y constructiva del edificio con su contexto.

La propuesta de un proyecto para una *fábrica moderna* en Pozzuoli, en aplicación de la Ley para la reconstrucción de la posguerra, llega a Cosenza a través de Adriano Olivetti; el encuentro de estas dos personalidades permite considerar el complejo de Pozzuoli como la materialización de un proyecto integral que aborda cuestiones tanto sociales como urbanísticas y arquitectónicas. En el plano social, existía el temor del traumático paso del hombre de la tierra a la máquina, que podría derivar en una exaltación del industrialismo y de la metrópoli, temor que encuentra su respuesta en las palabras del mismo Olivetti cuando afirma: "[...] *En esta fábrica, respetando la naturaleza y la belleza, hemos querido respetar al hombre, que entrando aquí debe encontrar por largos años entre estas paredes y ventanas, entre estas perspectivas y vistas, cualquier sensación que evite que la pesadez se advierta en su ánimo*"<sup>3</sup>; a su vez, para Cosenza esta misma exigencia encontraba su respuesta en términos arquitectónicos a través de la valoración del entorno y del paisaje, de la integración ambiental, de la continuidad espacial entre interior y exterior.



7

La conciencia del contexto y una visión estratégica, permitieron tomar la primera decisión básica, con la implantación de esta nueva fábrica en Capo Miseno, en Pozzuoli, lugar mítico con increíbles cualidades paisajísticas y con buenas conexiones con la ciudad, concibiendo la fábrica como una nueva centralidad en convivencia con el ambiente, una fábrica moderna que, además, ya no corresponde simplemente a las solicitudes tradicionales de una unidad administrativa o incluso geográfica, sino que propone dar respuesta a las necesidades de una agrupación de personas, a una comunidad de trabajadores.



8

Respecto a la solución compositiva de la planta, antes del encargo de la Olivetti, Cosenza escribía en 1950, sobre las ventajas de una solución parecida a la adoptada para la fábrica de Pozzuoli: "*En la proyectación en general de un complejo industrial es de gran utilidad la elección de un sistema con dos ejes ortogonales extendidos unitariamente por toda la superficie edificada. Es oportuno concebir esta red ortogonal extendida sobre toda el área disponible y prever una segunda exigencia, la de la producción, la sistematización de las diversas zonas de los cuerpos de la fábrica, con capacidad de desarrollo sucesivo, de unirse en una composición arquitectónica única. A través de la modulación de todo el sistema constructivo la edificación se vuelve más simple*

L. Cosenza. Fábrica Olivetti en Pozzuoli, 1951-1954:

6. Maqueta del conjunto
7. Planta baja del conjunto
8. Detalle de la sección transversal
9. Sección longitudinal del conjunto
10. Secuencia de recorrido desde la entrada hacia la terraza-porche

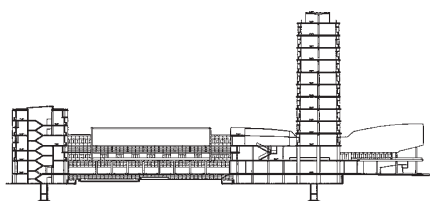




y económica, pudiéndose utilizar los mismos elementos para cualquier caso".<sup>4</sup>

Sin duda alguna, el planteamiento de la disposición en cruz para la Fábrica Olivetti es un partido tomado de una manera bastante radical, que supone la creación de una doble axialidad sobre un terreno de fuerte pendiente. Cuatro semiclaustros se encargan de crear un sistema abierto hacia el paisaje lejano y circundante, con un racional diseño paisajístico realizado mediante jardines, recorridos y una "rigurosa" disposición del arbolado.

A la ordenación básica se añaden varios cuerpos y aterrazamientos de articulación con el sitio y su topografía; de este modo, por ejemplo, se dispone un volumen bajo hacia la *Vía Domiziana* que configura la fachada de acceso al complejo.



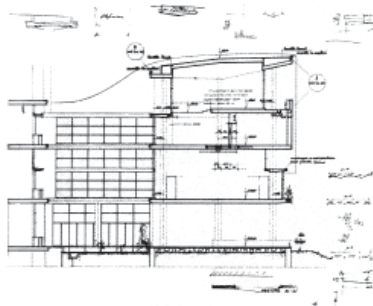
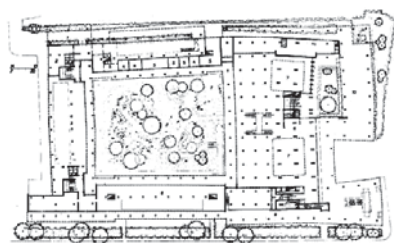
En la definición de la sección se llega a la síntesis máxima para la comprensión del sentido del proyecto: la disposición de los distintos planos horizontales como interpretación abstracta de la topografía del lugar; la respuesta arquitectónica a través de una composición de planos y no de volúmenes; la respuesta tecnológica a través de la esencialidad formal del doble pórtico como unidad estandarizada constructiva y arquitectónica. En el proyecto, la cubierta se resuelve a dos aguas con disposición asimétrica y con una inclinación hacia la parte interna central, donde los pilares cumplen, además de su función estructural, la de bajantes de aguas pluviales, evitando de esta manera que queden a la vista, y a través de hendiduras laterales se ubican los tubos de la red eléctrica y de la calefacción.

*"En conclusión, en los edificios industriales los problemas formales y funcionales están estrechamente conectados y dan la medida de la capacidad del técnico de dominar la materia y saberla formar en el interés de una cierta actividad productiva, pero teniendo siempre como centro de su intención compositiva el elemento hombre como factor determinante de la inspiración, como principal sujeto de su arquitectura".<sup>5</sup>*

Cabe destacar la aplicación, en esta obra, de rigurosos criterios de "racionalización" y "estandarización"<sup>6</sup> en los procesos constructivos, que Cosenza venía desarrollando desde los primeros proyectos de los años cuarenta y que constituyen una respuesta, desde el punto de vista funcional, formal y estructural, verificable en la modulación del conjunto, tanto en la planta, como en la sección y en los detalles constructivos.

El proyecto para el Politécnico de Nápoles (1955) surge a partir de la necesidad de brindar una nueva sede para la reubicación de la Facultad de Ingeniería, que se encontraba localizada en una zona más central y congestionada, específicamente en un edificio histórico; la necesidad del traslado, a partir del requerimiento de mayor cantidad de espacio, coincide con la previsión, inincluida en el Plan regulador general, de optar por una solución estratégica descentralizada, de una escala intermedia más fácil de acometer.

En el año 1948, el director de la escuela Adriano Galli plantea ya la elaboración de una primera propuesta arquitectónica y urbanística que ocuparía un amplio sector en la zona de *Fuorigrotta* y que en principio tenía que



L. Cosenza. Politécnico de Nápoles, 1955-1970:

11. Maqueta del conjunto urbano del *Viale Augusto*, 1949-1950. El Politécnico se ubica en la posición de los dos bloques altos
12. Sección transversal, a través del claustro
13. Planta baja
14. Detalle de la sección del patio-jardín
15. Secuencia del recorrido desde el semiporche de entrada hasta el claustro



15.1



15.2



15.3



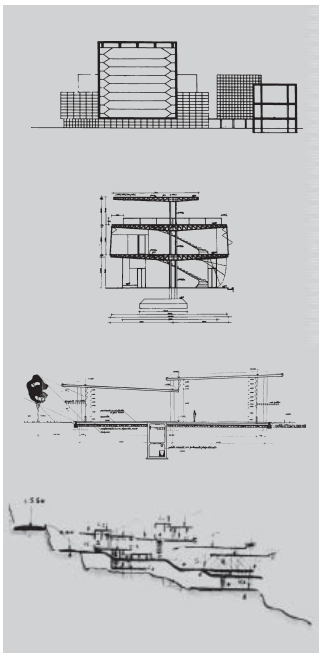
15.4

albergar, a la vez, los edificios dedicados a la enseñanza y los pabellones laboratorios destinados a las diferentes especializaciones. Por decisiones sucesivas, del Ayuntamiento de Nápoles, que optó por destinar el espacio para el nuevo estadio de fútbol, Cosenza elabora una nueva propuesta en la que desagrupa en funciones el proyecto inicial, por una parte los edificios de enseñanza (conjunto principal al que nos referimos en este texto) a lo largo del *Viale Augusto*, y por otra los laboratorios, en un solar cercano, al otro lado del *Piazzale Tecchio* al lado sur del estadio.

La ubicación definitiva del edificio administrativo es una zona próxima al complejo de la *Mostra d'Oltremare* de *Fuorigrotta*, en una condición de accesibilidad garantizada por la conexión con ejes viales importantes (el *Viale Augusto*, conectado con el centro de la ciudad; la *Via Domiziana*, antigua vía romana; y la *Tangenziale*, autopista urbana) y medios de transporte público como la red de metro y la red de tren de cercanías. Después de largas discusiones de planeamiento territorial, la ubicación final, favorecida por la fácil accesibilidad, es estratégicamente una prolongación descentralizada de las funciones educativas de la ciudad y, lejos de llegar a ser un elemento extraño en un sector intersticial entre la *Mostra d'Oltremare* y los barrios residenciales circundantes, se materializa como un tejido que consolida su entorno y que, a la vez, ha sido un ensayo de la forma moderna en este uso educativo.

16 El proyecto se inserta como extensión y remate del complejo urbano residencial a lo largo del *Viale Augusto* de 1949, obra también de Cosenza, organizado según una agrupación en forma de peine, con la repetición de los cuatro bloques de vivienda popular relacionados a través de un cuerpo lineal bajo porticado, que interseca los testeros de los volúmenes altos en su planta baja, al tiempo que conforma un filtro fachada del proyecto de vivienda y además resuelve la articulación con el edificio más alto del Politécnico; ordenación que, en planta, se configura con la disposición de un claustro definido por la agrupación de cuatro volúmenes, tres de altura media de doble crujía y uno de anchura mayor que sirve de basamento al bloque más alto hacia el *Piazzale Tecchio*.

La sección, una vez más, permite una visión sintética del proyecto: en un primer plano, los volúmenes de altura media, que albergan las dos aulas principales y el aula magna, conforman en la planta baja un pequeño patio jardín y un semiclaustro, y además proporcionan escala, sirven de filtro y definen el acceso, generando espacios complejos de relación con el entorno y entre interior y exterior; el cuerpo alto expresa formalmente la función representativa del edificio y define su función de remate de todo el conjunto urbano; el claustro o jardín interior, definido básicamente por la agrupación en planta de cuatro volúmenes diferenciados jerárquicamente, es un espacio cerrado y abierto, lugar para el encuentro, para el descanso, para el desarrollo de una "moderna vida escolástica liberada del frío formalismo de un régimen burocrático", en palabras de Cosenza; el último bloque, además de conformar el claustro, hace de rótula entre la serie de edificios de vivienda y



el conjunto del Politécnico.

De igual manera que en la Fábrica Olivetti, todo el proceso constructivo se lleva a cabo siguiendo estrictos y rigurosos procesos de proyectación modulada.

En el desarrollo del íter proyectual de un arquitecto con la inquietud, la riqueza cultural y la personalidad compleja de Cosenza, es de gran dificultad definir con exactitud las líneas básicas, las influencias, e incluso determinar los períodos en los que algunos conceptos prevalecieron sobre otros. Sin embargo, sin caer en simplificaciones, se quiere aquí destacar e individualizar, quizás, los rasgos más visibles y destacables de su aportación a la vez más personal y universal.

Es notoria la evolución desde sus proyectos iniciales donde predominó la búsqueda de formas puras y volúmenes cerrados, donde las indagaciones sobre la arquitectura doméstica y las referencias vernaculares le llevaron a proponer nuevas arquitecturas nutridas de la tradición y, a la vez, caracterizadas por una gran contemporaneidad, que advierten en su obra una *nueva contextualidad* en clave moderna.

El abarcar proyectos de mayor tamaño y de usos más complejos le llevó a ensayar agrupaciones mediante adiciones e intersecciones volumétricas que, a pesar de estar referidas a una *rigurosa modulación compositiva y constructiva*, planteaban la materialización de relaciones fluidas respaldadas por su propuesta teórica de *categorías espaciales*.

Más adelante, durante el período de posguerra, su recorrido lo llevaría a profundizar en *la racionalidad constructiva, la estandarización* y a ensayar formas más transparentes, con estructuras más ligeras y con el uso de materiales como el vidrio y el acero. Preocupaciones constructivas que, sumadas a las de índole social, le inclinaron más adelante a proponer sistemas de autoconstrucción con sistemas prefabricados, en donde se evidencia, en algunos proyectos, una mayor atención hacia la búsqueda de soluciones a problemas de tipo social más que hacia un rigor compositivo y proyectual.

Sin embargo, la visión global, interescolar e interdisciplinar de la arquitectura, por parte de Cosenza a lo largo de los años cincuenta y sesenta, es lo que realmente define la evolución de su recorrido proyectual; cualidades destacables fruto de elaboraciones teóricas y aplicaciones prácticas, que permiten definir su trabajo como una activa *construcción del lugar*, una lección absolutamente vigente por su capacidad de dar cuenta de la complejidad del proceso proyectual en sus aspectos más amplios, en el cual los límites de las divisiones disciplinares se diluyen y las distintas escalas de intervención interactúan entre ellas.

16. Aportación de Adriano Olivetti a la divulgación arquitectónica y urbanística mediante la Revista Urbanística del Grupo *Comunità*  
17. Evolución de la sección en la obra de Luigi Cosenza

Notas:

1. "Gracias al ejemplo de mi primer maestro, Patrick Geddes, esta fé en el equilibrio es una visión general de las cosas (...), había renunciado a las ventajas, si no a las fatigas del especialista, y oncientemente había empezado mi carrera como "generalista", o sea, una persona más interesada en recomponer fragmentos en una imagen ordenada y significativa que en ocuparse específicamente de las partes singulares, a pesar de que, de vez en cuando, yo también he desarrollado mi parte de búsqueda especialista".  
L. Mumford, *Storia dell' Utopia*. Calderini, Bologna, 1969, p. 5
2. "El hecho de considerar al arquitecto como un coordinador de los problemas formales, técnicos, sociales y económicos relacionados con la construcción me llevó gradualmente desde la función de una vivienda hasta la de la calle, desde la de la calle hasta la de la ciudad, y, por último, a cuestiones de mayor alcance, como la planificación regional y nacional"  
W. Gropius, *La nueva arquitectura y la Bauhaus*. Editorial Lumen, Barcelona, 1966, p. 109
- 3.- Discurso de A. Olivetti para la inauguración de la Fábrica. G. Cosenza, F. D. Moccia, *Luigi Cosenza L'opera completa*. Electa, Napoli, 1987, p. 158
- 4.- L. Cosenza. Artículo: "La composizione architettonica negli edifici industriali", publicado en su libro *Esperienze di architettura* (Gaetano Macchiaroli Editore, 1950)
- 5.- *Ídem*.
- 6.- Un estandard puede definirse como el prototipo simplificado y práctico de un objeto de uso corriente, que resulta de una síntesis de lo mejor de sus formas originales, síntesis que se obtiene por la eliminación de todo capricho personal del diseñador y de lo que no es esencial a su forma, p.36  
W. Gropius, *La nueva arquitectura y la Bauhaus*. Editorial Lumen, Barcelona, 1966