

## LA E-POLIS, LA SOFT-INTELIGENCIA POR M2

**Carmen Santana**

Socia Arquitecta, Archikubik

[aynil@archikubik.com](mailto:aynil@archikubik.com)

Archikubik. Calle Luis Antúnez 6, 08006 Barcelona, España

Teléfono. + 34 93 415 27 62

Fax. + 34 93 415 24 40

**Palabras clave:** Urbanismo de dispositivos, edificios relacionales, arquitectura cuerpo, densidad creativa, ciudad educacional

### 1. La e-Polis, la soft-inteligencia por m2

De la profunda transformación que el mundo está viviendo desde el final del milenio, emerge una sociedad mutante y un momento histórico para las ciudades. Esta transformación, está basada por un lado, en tres procesos interdependientes político-socio-culturales y por otro lado, está basada en la aparición de las TIC's (Tecnologías de la Información y del Conocimiento), que configuran, un nuevo marco mental y económico absolutamente diferente al que conocíamos. Asistimos al nacimiento del Capitalismo cognitivo y esta nueva fase del capitalismo se despoja de cualquier noción de frontera o de marco espacial. Precisamente, como paradigma de marco espacial, la ciudad, a lo largo de su historia, ha vehiculado un valor simbólico, que exige ser reinventado, cuando esta se encuentra confrontada con el choque de la *metropolización* en relación con la mundialización de la economía y de las TIC's.

La emergencia de nuevas maneras de producir, de relacionarnos, de comunicar o de consumir, se traducen por nuevas necesidades espaciales, donde la complejidad y el proceso de corrección de ida y vuelta, están a la orden del día. Empiezan a aflorar, en el territorio tangible, toda una serie de nuevos mecanismos operativos, capaces de abordar las tipologías emergentes relacionadas con estos nuevos usos. Paralelamente, avanzamos hacia una sociedad cada vez menos uniforme, con un modelo mental totalmente diferente al que existía en la sociedad del siglo pasado, donde la televisión era el único paisaje. Es decir, una manera de comunicar de uno a muchos y en un solo sentido.

La red, al contrario, genera la ciudad de múltiples dimensiones y aunque la tecnología no determine una sociedad, si la plasma. Frente a la sociedad hipertexto (sociedad saturada de información, donde se vive al mismo tiempo en el mundo virtual y en el real, con una sobre-conexión en relación con los aparatos tecnológicos), frente a la máquina en general, la necesidad del ser humano (y al mismo tiempo la oportunidad), se traduce por un aumento de las relaciones presenciales y la idea de "lo comunitario", de los espacios compartidos, que dan pié al sentimiento de pertenencia y de intercambio, hacen visualizar el espacio público, como una verdadera oportunidad de cohesión social, del conjunto de los ciudadanos.

Podríamos hablar del *capital humano*, como valor esencial para el desarrollo de esta nueva sociedad mutante, lo que implicaría, que el espacio público tiene que ser revisitado, y tal vez, conectado con el espacio público privado o en todo caso, deberíamos tener en cuenta una cierta porosidad del espacio público, para que esto ocurra.

Sería necesario reconsiderar la permeabilidad de los edificios que forman las paredes y zócalos del espacio público hasta llevarlos a ser capaces de abarcar dispositivos conceptuales capaces de generar *edificios relacionales*.

Hablar de un territorio sostenible, es hablar de un territorio que toma en cuenta los parámetros de eco construcción y de ecología urbana, pero también entiende la sostenibilidad territorial, desde los parámetros de densidad y concentración urbana, así como la relación de esta con la naturaleza, con lo rural.

Figura 1. Gestión de la densidad urbana - Archikubik



Desde la mixidad de usos y actividades, desde de mixidad social y transgeneracional. Un territorio solidario y no excluyente, que pone las infraestructuras y equipamientos al servicio de toda la comunidad, para que su capital humano disponga de las mejores condiciones para plasmar sus necesidades, sus deseos, sus sueños y sus emociones.

*Desde la escala humana, para desarrollar la escala la urbana y abarcar la escala metropolitana.*

## 2. La Era Digital, la tercera revolución urbana

Iniciamos la era del siglo XXI, con nuevos paradigmas, basados en la transformación radical de nuestra obsoleta sociedad industrial. Esta transformación se basa en tres procesos interdependientes que son, por una parte, el cuestionamiento del modelo político-económico mundial, centrado en la definición de un mundo dividido entre los sistemas comunista o capitalista, con la caída del muro de Berlín y el fin del comunismo. Los límites territoriales se reconfiguran con la aparición del bloque del Este o de la Unión Europea y transforman de manera radical, el panorama mundial. Asistimos entonces a la aparición de un miedo común: el terrorismo.

El segundo proceso, está relacionado, por un lado, con la emergencia de numerosos movimientos socio-culturales, reivindicativos del derecho a la diferencia y del respeto a las minorías, organizados alrededor de asociaciones y plataformas ciudadanas que florecen en los núcleos urbanos y que poco a poco desbordan la ciudad para ser plataformas de intercambio globales, gracias a la red Internet. Por ejemplo, la noción de preservación de la ecología del planeta, encabezada por los movimientos ecologistas, favorece la toma de consciencia masiva del respeto y del cuidado medioambiental, y dan paso, a la aparición de fóruns mundiales de debate, tales como la Cumbre de Pekín, entre otros. Por otro lado, la incorporación masiva de la mujer en el mundo del trabajo remunerado, provocará grandes disfuncionalidades en el orden establecido y generará nuevos hábitos, nuevas necesidades y nuevos esquemas familiares. *Mujeres públicas, hombres domésticos.*

Llegados al final de la primera década del siglo XXI, tendríamos que incorporar, un cuarto factor fundamental de mutación de nuestra sociedad actual, y este tiene que ver con los avances de la ciencia, en los campos de la manipulación genética, de la reproducción asistida y de la nanotecnología.

La utilización generalizada de las TIC's (Tecnologías de la Información y del Conocimiento) en fin, que van a generar nuevas maneras de producir, de gestionar, de comunicar y de relacionarnos, donde la materia prima es la información. Asistimos al nacimiento del capitalismo cognitivo, que tiene por parámetro clave, el vector de velocidad. Este parámetro, será fundamental a la hora de intentar plasmar los nuevos retos de la e-Polis. *Ciudad, espacio, tiempo.*

### 3. Urbanismo de dispositivos

Esta nueva fase del capitalismo, se zafa de cualquier noción de frontera o de límite espacial. Sin embargo la ciudad, a lo largo de la historia, a vehiculado un valor simbólico de frontera, que Sea organ, Zadar, Croacia, Nikola Bašić exige de ser reinventado, más aun, cuando la ciudad está sometida al choque de *la metropolización* (instrumentalización de la ciudad por la mundialización) en relación con la mundialización de la economía y de las Tic's.



El vector principal de esta nueva economía siendo la rapidez de los intercambios (e-cronos/e-topos), con la consecuencia de que asistimos hoy, a un desajuste perpetuo entre una sociedad que evoluciona más rápido que su espacio. *El futuro obsoleto.*

Esta nueva relación con el riesgo, la incertidumbre, el futuro, fundamenta en gran parte, el éxito de las problemáticas de desarrollo sostenible de nuestras ciudades y de nuestro territorio. Deberíamos ser capaces, de pasar de la planificación urbana al "*management*" *estratégico urbano.*

Las novedosas herramientas de reflexión, que empiezan a ser utilizadas para valorar esos "intangibles" e incorporarlos como una capa más de información en el territorio a intervenir, tales que la Prospectiva, o los indicadores de la gestión del Capital Intelectual u bien, los análisis acerca de The Creative Class (que indican que el factor de atracción de un territorio reside en las 3T: tecnología, talento, tolerancia), permiten integrar los parámetros "de la dimensión desconocida" y del capital humano, en la planificación territorial.

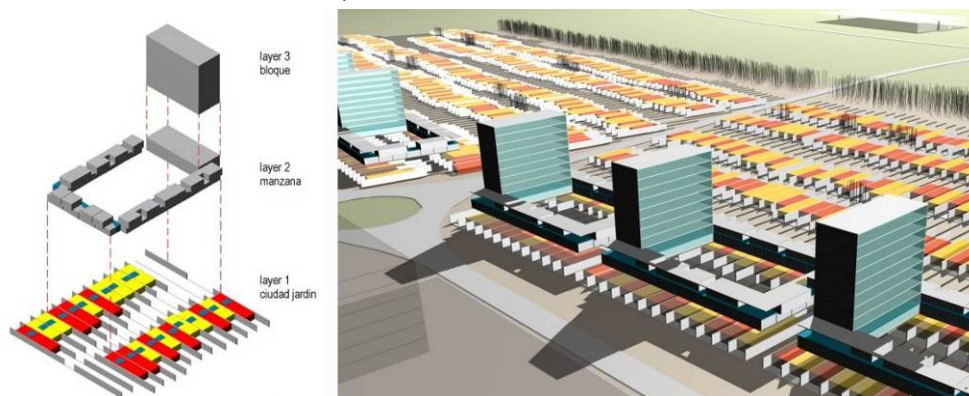
Esta nueva realidad, nos obliga a revisar, a programar el territorio, nuestras ciudades, nuestras necesidades, de una manera muy fresca, más creativa, abierta y humana. Incorporando el factor emocional, sensorial, más allá de la practicidad y del factor operacional puro. Hace falta incorporar una *arquitectura-Cuerpo*, que integre el *vector tiempo* en su programación. La integración del vector "e-cronia" en el management urbano, pasa por la capacidad de adaptación y de corrección de sus propias herramientas y pasa, por la necesidad de valorar tanto el proceso como el resultado, incorporando, el derecho a equivocarse. Un proceso de prueba y de error.

Deberíamos fomentar los principios de un urbanismo de dispositivos, desde la *densidad creativa* y la concentración, basadas en la alta compacidad, la diversidad de usos y de usuarios, la eficiencia energética, la gestión pertinente de las infraestructuras y una optimización de los recursos energéticos compartidos. Pensar la ciudad desde la sección de las calles, para liberar y optimizar el espacio público. Cabe revisar los principios de la movilidad territorial, y en la línea de la propuesta de los Situacionistas, que realizaban ciudades e infraestructuras para liberar la cota cero de cualquier servidumbre que no fuera espacio público natural.

Reflexionemos en como sanear definitivamente el territorio, de las heridas creadas por las infraestructuras de movilidad, ya sea levantándolas y sobreponiéndolas, una encima de la otra, u bien, soterrándolas, evitando la segmentación y fragmentación del conjunto del territorio, impidiendo la cohabitación armoniosa entre naturaleza y desarrollo humano.

Apostar claramente a nivel político, por un urbanismo compacto y no difuso, y poco a poco, encontrar mecanismos operativos capaces de densificar ese urbanismo disperso, en un proceso de *reciclaje del territorio.*

**Figura 2. Salt, Gerona, proceso de densificación del territorio difuso, concurso de ideas - Archikubik**



La sostenibilidad urbana, entendida desde los cimientos medioambientales, sociológicos y económicos al mismo tiempo. No hay desarrollo sostenible urbano si no se contempla el conjunto del territorio, la relación entre lo urbano y lo rural. Mixidad de usos en la ciudad, pero también mixidad de usos en el territorio. Políticas territoriales, que fomenten la multiplicidad de funciones en este, y que favorezcan las sinergias e intercambio entre espacios, actividades y poblaciones. Un debate pendiente, es aquel, de la relación entre ciudad y naturaleza. Naturaleza urbana / naturaleza agraria / naturaleza natural. Cabría la posibilidad de explorar nuevas pistas de mestizaje entre ambos “verdes”.

Por un lado, la lógica de los parques urbanos tiene serias limitaciones debido al uso intensivo que ejerce en ellos la presión ciudadana, ansiosa de espacios naturales donde desarrollar, todo tipo de actividades lúdicas, incompatibles, la mayoría de las veces con el uso histórico, de paseos, de los Parques Ingleses de la realeza, cuando pasan a ser públicos. Este tipo de espacio público, tiende, la mayoría de las veces, a ser el espacio de las prohibiciones! No pisar, no correr, no jugar al foot-ball, no soltar los perros, no circular en bicicleta, etc.

Por otro lado, las políticas territoriales agrarias, que solo favorecen el monocultivo extensivo, empobrecen los entornos rurales y sus actividades, cuando paralelamente, existe un interés y una demanda creciente, por parte de la población urbana, de una alimentación más sana y en acorde con las temporadas del año, por conciencia colectiva del respeto y la conservación de nuestro planeta. Reagrupaciones de campesinos unidos en cooperativas, se organizan a través de la red, y sirven semanalmente, núcleos urbanos donde la demanda de productos frescos biológicos es representativa.

Reducir la presión ciudadana, satisfaciendo las necesidades legítimas de esta, por otras vías de creación de espacio público, mediante el desarrollo de un espacio de transición entre el asfalto y la naturaleza, podría ser una pista de reflexión, con vocación de aproximar la naturaleza a la ciudad y al campo, en una misma dinámica, que integre el desarrollo económico en la protección de los paisajes. Se trataría de reconciliar, las demandas crecientes de la población urbana de ocio verde y los objetivos de productividad de los agricultores con las demandas cada vez más importantes, de cierto tipo de agricultura por parte de los habitantes de las ciudades. En un reciente debate sobre Le Grand Pari(s) de l’Agglomération Parisienne, Antoine Grumbach, propone una tipología innovadora de tipo “*Parc nature habitée*”, un parque con vocación de aproximar la naturaleza a la ciudad y al campo, en el cual preconiza el desarrollo de la agricultura de proximidad, a gran escala sobre el conjunto del territorio, donde realmente tendrá sentido la alianza estratégica ciudad/naturaleza.

La agricultura se convierte así, en un elemento del proyecto urbano. El mundo urbano, el mundo agrario y la ecología, pueden entonces dialogar y complementarse, en una perspectiva de desarrollo económico, que integre cultivos de legumbres, frutas, flores y jardines familiares urbanos, por ejemplo. Este nuevo modelo de parques naturales, tendría que jugar un papel estratégico para crear, preservar y gestionar las estructuras de protección de la naturaleza y debería ser capaz, de contribuir al desarrollo económico local.

Figura 3. Espacios de transición entre asfalto y naturaleza - Archikubik



#### 4. Espacio Público “revisitado” como fundamento de la e-Polis

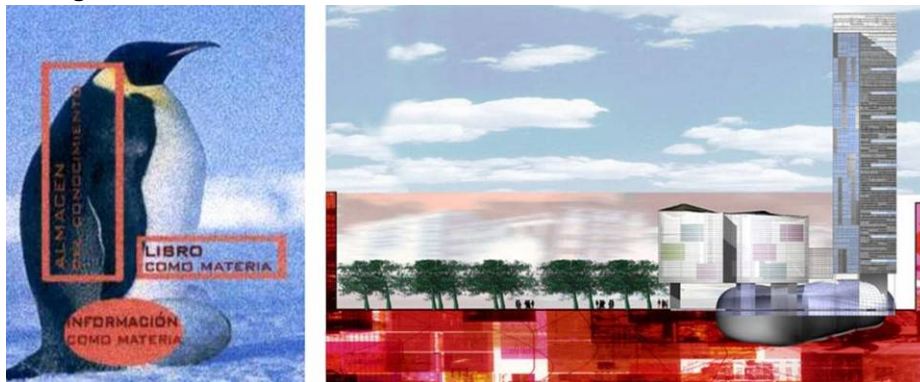
En este contexto histórico urbano, parece urgente, potenciar el capital humano, frente a las “n” dimensiones de la sociedad hipertexto, de la *hiperciudad*. Frente a las incertidumbres, frente a la máquina, frente a la mundialización, la incorporación de *parámetros emocionales y de domesticidad*, aparecen como absolutamente vitales y necesarios al individuo, a los ciudadanos, para favorecer la apropiación y el respeto de los espacios colectivos de intercambio presenciales, de persona a persona.

En la era de la metropolización, el reto consistirá en reinventar los espacios públicos, que en la tradición europea, siempre han sido los fundamentos de la ciudad. La globalización y la *métapolisation* se nutren de las tecnologías de la comunicación y del transporte, estimulando su desarrollo. Pero contrariamente a lo que se esperó o al miedo que tuvimos a que pasara, esa tecnología no repone en cuestión la concentración metropolitana, ni reemplaza las ciudades por ciudades virtuales.

El uso de las TIC’s en particular, no sustituirá a término al transporte. El cara a cara, los encuentros presenciales, siguen siendo los medios de comunicación privilegiados. La accesibilidad física, la posibilidad de encuentro, son más que nunca la materia prima de lo urbano. Cabría re-cuestionar, sin embargo, el papel del espacio público tradicional de nuestras ciudades y el de la periferia, más allá de los interrogantes habituales acerca de la tematización de los espacios públicos o sobre su naturaleza de espacios “neutros”, interrogarnos si el espacio público histórico, es una herramienta suficiente para educar y para transmitir *urbanidad* al conjunto de los ciudadanos de la *sociedad de la información*.

Probablemente, en la ciudad hipertexto, la e-Polis, serán necesarios otros enfoques de lo comunitario y de lo social. Una pista interesante es la del trabajo de los espacios de aprendizaje del bien común, en las diferentes comunidades de vecinos. Espacios para aprender, para jugar, para estudiar o trabajar, en definitiva, espacios para compartir y para aprender unos de otros, ya sean interiores u exteriores. Esta tipología espacial, adquiriría especial relevancia si se adecuara al conjunto de los usos de los edificios de la ciudad y que de alguna manera, esos edificios conectaran con el *espacio público de la cota cero*, de manera a generar una multiplicidad de espacio público, con sutiles matices y con grados de permeabilidad más o menos abiertos en función de los diferentes programas. En todo caso, un nuevo tipo de tipología espacial urbana, convirtiendo las edificaciones en *edificios relacionales*, capaces de ser dinamizadores de un nuevo orden de espacio público. *Espacio público privado* (epp).

Figura 4. Edificio relacional, biblioteca de Navarra, concurso - Archikubik

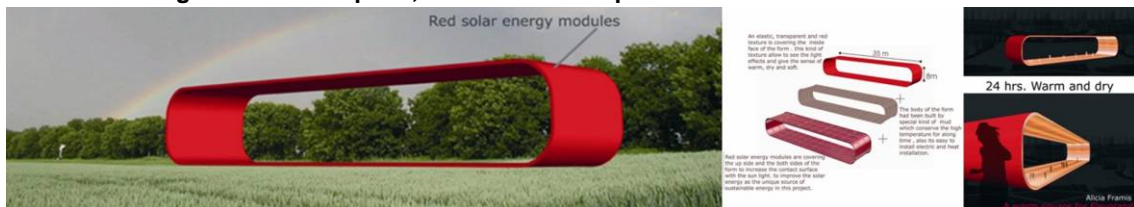


La formación de eco-ciudadanos responsables y solidarios, pasa no solamente por implementar políticas educacionales gubernamentales, sino también, por la recuperación del papel político-social de la arquitectura. Debemos ser capaces los arquitectos urbanistas de fomentar en nuestros proyectos estos espacios para el encuentro y la convivencia de las diferentes comunidades y fomentar el sentimiento de pertenencia. Tendríamos que ser capaces de proyectar *edificios relacionales*, con capacidad para dialogar con el espacio *público tradicional* y complementarlo. Del espacio público (ep) al *espacio público privado* (epp) y viceversa, generando nuevas oportunidades y novedosos retos al concepto de espacio público. ¿Y en la línea de esta reflexión, porqué no podríamos desde ya, reciclar los edificios públicos y equipamientos escolares, fuera de los horarios establecidos, para ser puestos a disposición del gran público como espacio urbano abierto 365/7/24?

¿Paralelamente, que pertinencia tiene, el transfer directo que hacemos del espacio público "histórico" de los centros urbanos densificados, hacia el espacio público de la periferia, que copiamos, en zonas de urbanismo extensivo? ¿Para qué puede servir un parque en medio de la naturaleza, si además todas las "casitas" tienen un jardín y están rodeadas de naturaleza? Tendríamos que revisar, los conceptos mismos en los cuales se basa ese tipo de urbanismo disperso, es decir, entender que se trata de un uso específico esencialmente de tipologías de vivienda unifamiliar, reductor del territorio conquistado, en una ciudad dormitorio, e intentar generar un espacio público pertinente a ese tipo de modo de vida donde el vector movilidad, ya sea movilidad privada o pública, son el elemento de conexión de estos ciudadanos periféricos. ¿No tendríamos que repensar el concepto de transporte colectivo y llevarlo más allá como elemento dinamizador de intercambio social? ¿No podrían ser los intermodales de conexión viarias, nuevos elementos generadores de espacio público? ¿Las gasolineras y los pequeños supermercados situados en ellas no tendrían que atender a este uso de conector? ¿Cómo introducir complejidad en esos territorios? Quizás son algunas pistas de reflexión para re-pensar desde ahí, el espacio público de la ciudad dispersa.

Es interesante pensar, que se presenta hoy, una oportunidad sin precedentes, para que el espacio público, sea el imaginario de la cohesión social, cuestionándolo y reinterpretándolo.

**Figura 5. Flevo Square, 24 hours warm space - Alicia Framis + Archikubik**



**Figura 6. Terminal marítimo Yokohama, Japón - Foreign Office Architects**



## 5. El vector TIEMPO en la arquitectura

La profunda transformación de la sociedad, genera nuevos hábitos y necesidades emergentes que se traducen por nuevas tipologías e usos innovadores que podrían permitir esta porosidad del *espacio público privado* hacia el espacio público. Por un lado, las tipologías del espacio doméstico, con los nuevos modelos familiares de unidades recompuestas, donde puede convivir la pareja recompuesta con algún hijo en común, más el que tengan en custodia uno de ellos a pleno tiempo. Regularmente cada quince días esta misma familia recibe a los otros hijos y pueden pasar de ser cuatro al cotidiano a ser seis, en los mismos metros cuadrados.

O por ejemplo los hijos mayores que siguen viviendo en casa de los padres al no tener el poder adquisitivo suficiente para alquilar un piso e independizarse, o al ser estudiantes y los padres no tener el poder adquisitivo para independizarlos.

¿No tendríamos que pensar en una arquitectura que conlleve mecanismos operativos con metros cuadrados inteligentes (*m2 / inteligentes*), como código genético, capaz de adaptarse a las necesidades variables en el tiempo de vida de una familia, de un individuo? Se podrían crear además, espacios colectivos, para el teletrabajo o *el telestudio*, u bien espacios para jugar aprendiendo en el seno de esas colectividades. Sencillamente un espacio abierto a todos los residentes, gestionado por la propia comunidad, que fomenten el uso compartido y generen urbanidad.

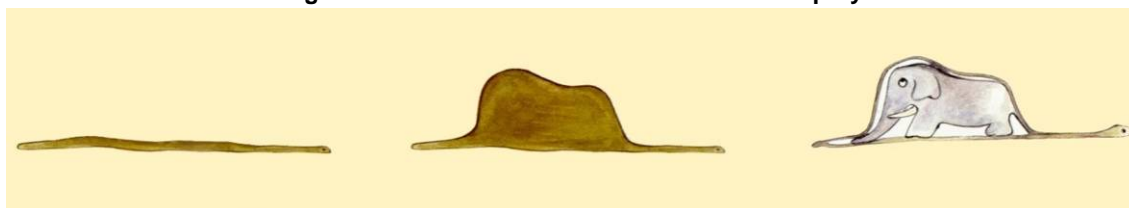
Paralelamente la esperanza de vida media de la población mundial, avanza cada década. A modo de ejemplo, en Francia en el 2020, el 10% de la población tendrá más de 75 años. ¿No deberíamos volver a acordarle un valor esencial al intercambio de información y relación generacional? La socióloga y etnóloga, Martine Sagalem, habla del “nuevo espíritu de familia”, que dentro de poco reunirá a cinco generaciones, en vista del numero creciente de centenarios!

Podríamos pensar en modelos de *comunidades transgeneracionales*, con clara vocación de espacios comunitarios familiares privados compartidos y transformables en el tiempo. Por ejemplo, imaginemos una tipología de un piso de dos habitaciones, un espacio intersticial y un piso de una habitación.

Esta unidad familiar totalmente independiente, una de otra, pero con un espacio de uso compartido en medio, podría dar pie a una comunidad donde vivirían tres generaciones de una misma familia. Los abuelos y la pareja con los nietos. Podría no ser obviamente una comunidad exclusivamente para familias, pero pensada en una población susceptible de compartir e intercambiar “servicios” unos con otros. Acompañar a un anciano a una visita medica contra horas de canguro, efectuar compras contra una comida, etc.

En todo caso, dar cabida a los intereses comunes de los ciudadanos, dándoles las posibilidades y facilidades reales, de establecer lazos estructurales de solidaridad y de afección, fundados en intereses comunes más que en jerarquías u obligaciones generacionales. Lo que es cierto para una familia, puede y debe serlo a nivel de toda una sociedad, habitantes de un mismo edificio, de un mismo barrio. Ciertos especialistas, estiman que el intercambio entre generaciones, es un factor de equilibrio social.

**Figura 7. Le Petit Prince- Antoine de Saint-Exupéry**



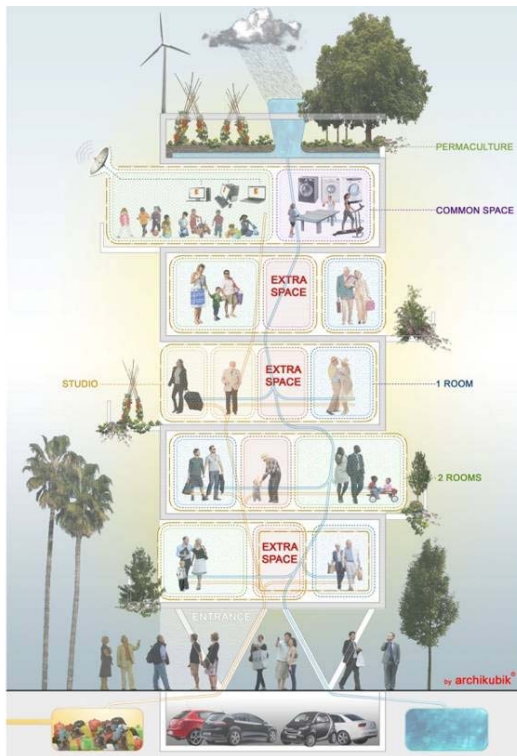
Por otro lado, en los edificios de oficina, con los emprendedores y las empresas basadas en modelos de gestión horizontal (y ya no piramidal) de la nueva economía, surgen novedosas maneras de trabajar y de relacionarse, donde el concepto de *domesticidad* está estrechamente vinculado al espacio de trabajo, y recoge, tanto la esfera de la vida privada, como la esfera de la vida pública, en un entorno de oportunidades relacionado con las nuevas tecnologías. *Edificios “sensatos”*, basados en un cambio de actitud de responsabilidad ecológica de los usuarios, donde la ventilación natural cruzada supla a la climatización, donde la luz natural llega a todos los puestos de trabajo, y donde los espacios de encuentro fortuito de intercambio de información, *el espacio del roce*, aportan inteligencia por  $m^2$  hasta en los recónditos espacios de distribución vertical de dichos edificios. Espacios de creación y de ocio integrados en el código genético del edificio, que mantiene a la vez, una estrecha relación con la cota cero de la calle, animando y fomentando las relaciones con los comercios y servicios de proximidad del barrio donde se implantan.

Un ejemplo en nuestra ciudad de Barcelona, es el espacio *transdisciplinar@kubik*, situado en el barrio de Gracia, en el cual residen 33 empresas pequeñas y muy pequeñas, que generan sinergias tanto a nivel empresarial como a nivel personal, actuando como un contenedor dinamizador urbano a escala de barrio y de ciudad.

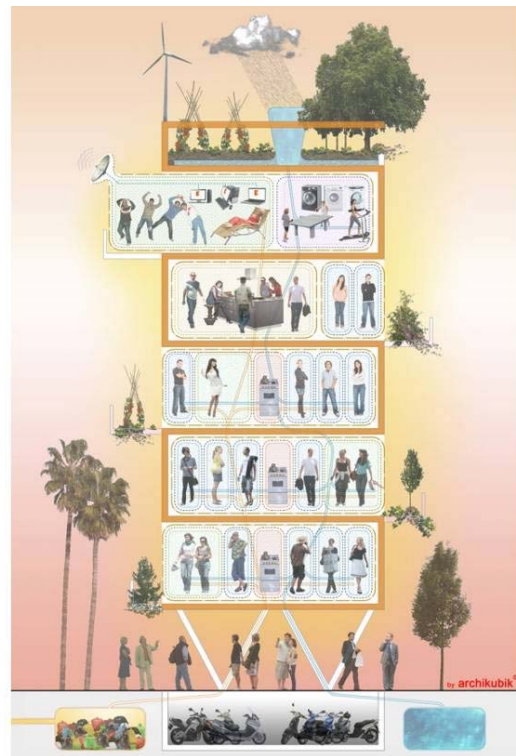
Nuevas tipologías absolutamente innovadoras en los equipamientos de ciudad, con la aparición de contenedores culturales del manejo de la información, transgeneracionales, llamados Citylab, Telecentros vecinales, u otros, donde se trata de educar y familiarizar a los ciudadanos, al uso de las nuevas tecnologías. Otros, como los Tecnocampus, se centran en la educación a partir de la red y promueven las empresas emergentes de la nueva economía.

Nuevas tipologías emergentes en el tejido comercial de pie de calle y las infraestructuras de apoyo logísticas que se derivan. Si casi todos los bienes consumibles los podemos adquirir desde la red, el tejido de pie de calle está llamado a poseer un valor añadido de “*experimentación sensorial*”, más allá del simple hecho de consumir. Nuevas sensaciones, nuevos entornos, nuevas maneras de experimentar, de sentir, de sentirse...

**Figura 8. Edificio de viviendas transgeneracional - Archikubik**



**Figura 9. Edificio viviendas para estudiantes - Archikubik**



En fin, novedosas maneras de gestionar y optimizar los flujos de la ciudad y del territorio, liberando el espacio público de la carga histórica de las diversas infraestructuras. Actuaciones como las del Distrito 22@bcn, en Barcelona, aportan herramientas interesantes de gestión de las infraestructuras de flujos y desde la sección de la calle se procede a hacer ciudad. Liberación de la cota cero de cualquier elemento que haga de barrera arquitectónica (contadores, contenedor de basura, etc.), reagrupando en un solo elemento la señalética, el alumbrado y los semáforos. La innovación urbana consiste en pensar el territorio desde la “sección”, es decir, organizar lo que pasa encima de la cota cero, en relación directa con el subsuelo, y con una gestión global de las infraestructuras estructurales, basadas en una red troncal madre, situada en una galería técnica que cuadrilla el conjunto del territorio y distribuye los diferentes flujos a las manzanas urbanas.

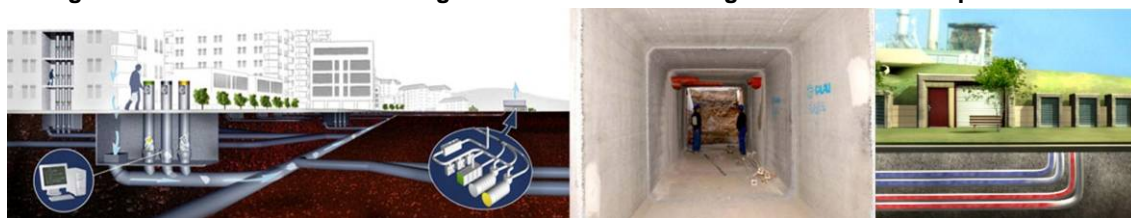


Una planta de depuración de aguas, que incorpora una estación de secado de barros, se utiliza para enfriar los tubos de la climatización centralizada, recogida neumática de las basuras, una central eléctrica de ciclo combinado y una estación de producción de energía renovable, constituyen el conjunto de las infraestructuras de este nuevo barrio.

Con el fin que algunas de entre ellas no representen un elemento de ruptura en el tejido urbano, se han integrado en la topografía y han sido reconducidas como espacio público, como el Parque de la Pau, por ejemplo, que alberga bajo el, buena parte de la planta de incineración de basuras.

Obviamente estas actuaciones de gestión global de las infraestructuras son más fáciles de proyectar en los nuevos barrios, pero si hubiera una voluntad política del conjunto de los políticos, con vistas a un verdadero desarrollo urbano sostenible a largo plazo, y no solo con vistas a la duración de un mandato político, se podría intentar también incorporar esta visión, desde el concepto de *acupuntura urbana*, edificio por edificio en tejidos consolidados, permitiendo poner los cimientos de una urbe realmente pensada desde los flujos inteligentemente y racionalmente estudiados. Con *eco-lógica! Reciclando también la ciudad.*

**Figura 10. Distrito 22@barcelona: gestión de los residuos / galería técnica / Parque de la Pau**



## 6. La ciudad 3T: tecnología-talento-tolerancia

Frente a la hiper conectividad, una ciudad generosa y no genérica, una ciudad comunitaria, una *ciudad educadora*, que fomente la vida en colectividad, no solamente en el espacio público histórico, pero también en la esfera del espacio-público-privado, en el seno de las diferentes comunidades para formar ciudadanos responsables e humanizados. Apoyándose en el capital humano para fomentar el talento y la imaginación, para fomentar el entusiasmo y para fomentar la implicación de los ciudadanos en la gestión de la ciudad.

Si hay que vivir en armonía y equilibrio en los tres entornos, el entorno urbano, el entorno natural y el ciberespacio, para tener una sociedad equilibrada y si cada año que pasa, la población mundial está más hacinada en ciudades, cabe pensar que tendremos que reconsiderar seriamente nuestros territorios.

Incorporando políticas de reciclaje: reciclar el territorio del urbanismo disperso, densificándolo y aportándole complejidad. Reciclando también nuestras ciudades, dotándolas de mecanismos que permitan el uso intensivo de ciertos equipamientos, abriéndolos al público fuera de horarios establecidos, de manera a generar inmediatamente más espacio público ya existente.

Reciclar las infraestructuras poco a poco a modo de una aproximación de acupuntura urbana, de manera a ir adecuándolas a un planteamiento racional y sostenible del conjunto del territorio.

Considerando el espacio público, como dinamizador de la e-Polis, fuera de los barrios convencionales, sensorial, olfativo, táctil, adaptable, sin barreras.

Ciudades lúdicas y abiertas, pensadas para las personas y desde las personas. Con un concepto dinámico de la vida, creando un entorno en relación directa con unas formas de conducta en constante transformación, en un territorio educador con capacidad de transmitir al mismo tiempo sabiduría ancestral e usos innovadores. El espacio público, en su sentido más generoso, se dibuja entonces, como el elemento clave, para la construcción de esta nueva identidad colectiva.

“Hoy, lo importante es bloquear el cerebro y abrir el corazón...”  
 Edgard Hereveri, Director de la Oficina de Turismo de la Isla de Pascua, Chile.

## Bibliografía

- Los retos de la educación en la modernidad líquida.** Zygmunt Bauman, ed. Arcadia.
- Tiempos líquidos. Vivir en una época de incertidumbre.** Zygmunt Bauman, ed. Ensayo Tusquets.
- La nueva Sociedad de la Información. Una perspectiva desde Silicon Valley.** Antonio Lucas Marín, ed. Trotta
- In search of New Public Domain.** Maarten Hajer-Arnold Reijndorp, ed. Nai Publishers
- Que lo hermoso sea poderoso. Sobre ecología, educación y desarrollo.** Ramón Folch, ed. Alta Fulla.
- Los Nuevos principios del Urbanismo.** François Ascher, ed. Alianza ensayo
- El espacio público: ciudad y ciudadanía.** Jordi Borja y Zaida Muxí, ed. Electa
- Ciudad hojaldre. Visiones urbanas del siglo XXI.** Carlos García Vázquez, ed. GG
- La arquitectura de lo no-ciudad.** Félix de Azúa, ed. Universidad Pública de Navarra
- Variaciones sobre un parque temático. La nueva ciudad americana y el fin del espacio público.** Michel Sorkin, ed. GG mixta
- Metapolis ou l'avenir des villes.** François Ascher
- Europe in the Creative Age.** Ricgard Florida and Irene Tinagle. Ed. Alfred P. Sloan Foundation + Demos.
- Gestió del Capital Intel.lectual a Mataró (GCIM).** Monogràfic, Fundació TecnoCampusMataró.
- Post 'it City, ciudades ocasionales.** Exposición CCCB, Comisarios Giovanni la Vara y Filippo Poli.
- Urbanalization.** Françesc Muñós, ed. Gustavo Gili (GG)
- Reinventing the City: the role of public spaces.** Cynthia Ghorra – Gobin, Directeur de Recherche CNRS, ed. L'Harmattan.
- Architectural Positions, architecture, Modernity and the public Sphere.** Sun Publishers.
- Jardins en ville, nouvelles tendances, nouvelles pratiques.** Ann C. Werking / Alain Demangeon. Dominique Carré editeur.
- Historia crítica de la arquitectura moderna.** Kenneth Frampton, ed. GG
- De cosas urbanas.** Manuel de Sola Morales, ed. GG
- The Urban Question and the rise of the network Society. The Informacional City.** Manuel Castells
- El tercer Entorno. Un mundo virtual.** Javier Echeverría, ed. Circulo Cuadrado.
- La era del acceso.** Jeremy Rifkin ,ed. Paidós, Estado y Sociedad.
- Breve historia del Futuro.** Pep Subirós, ed. Destino.
- El ciber mundo, la política de lo peor.** Paul Virilio, ed. Dolmen Ensayo
- Delirius New York.** Rem Koolhaas, ed. GG
- Mutations.** Rem Koolhaas, ed. Actar
- Aún no somos Humanos.** Eudald Carbonell y R. Sala, ed. Peninsula.
- Electronic Bodies and Architectural Disorders.** María Luisa Palumbo, ed. Birkhauser.
- La Ciudad Informacional.** Manuel Castells. Ed. Alianza Editorial
- La Era de la Información.** Vol. 3 Fin de milenio. Ed. Alianza Editorial
- Cosmopolitas Domésticos.** José Echevarría. Ed. Anagrama.
- Cataluña en Red; Plan edstratégico para la Sociedad de la Información.** Ed. Comisionado para la Sociedad de la Información. Generalitat de Catalunya.
- Estadístiques de la Societat de la Informació.** Ed. Comisionado para la Sociedad de la Información. Generalitat de Catalunya.
- e-topia.** William J. Mitchell. Ed. Gustavo Gili
- Local y Global. La gestión de las ciudades en la era de la información.** Jordi Borja y Manuel Castells. Ed. Taurus.
- Cybercities.** M. Christine Boyer. Ed. Princeton Architectural Press
- Arquitectura de límites difusos.** Toyo Ito, ed. GG mínima.
- La ciudad générica”.** Rem Koolhaas, ed. GG mínima.