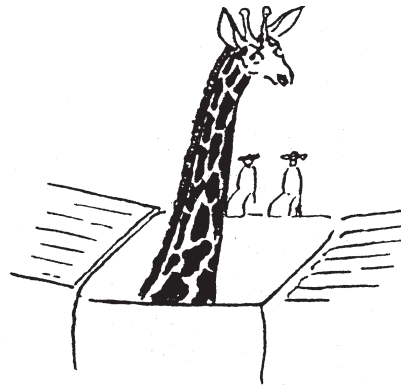
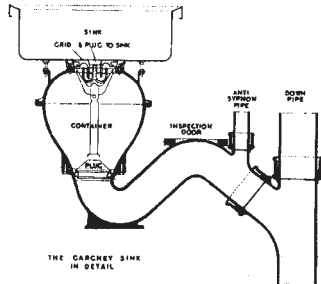


## Arquitectura y modo de empleo

Xavier Monteyts



**Objects longer than 8 inches  
should not be put down  
your Garchey**

1

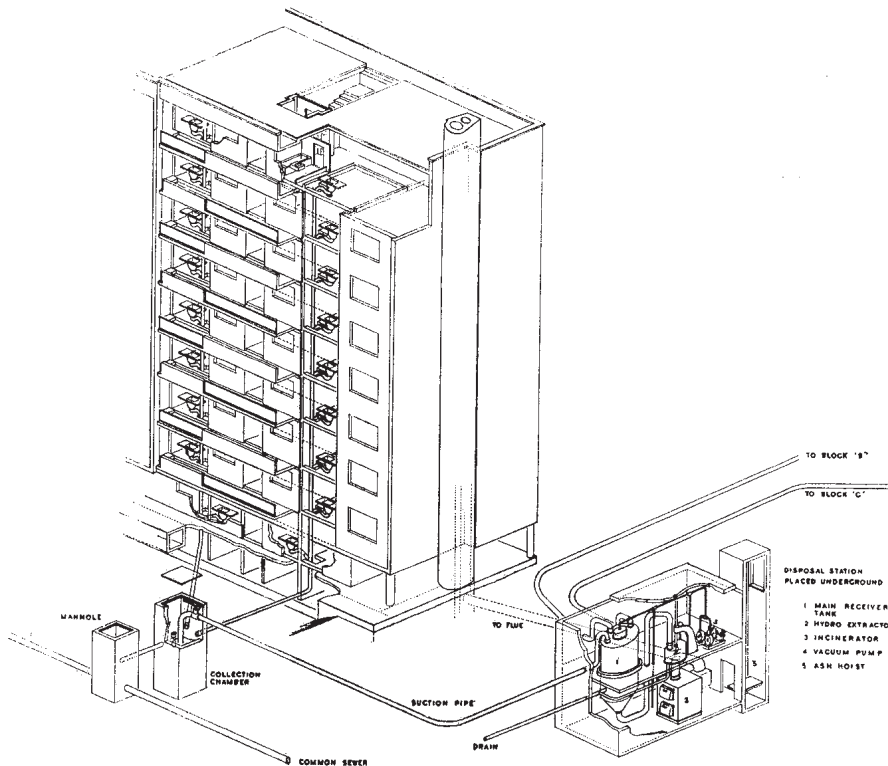
cálculo de los elementos constructivos frente al comportamiento de distintos tipos de bombas. El resultado fue una exposición memorable, inaugurada en Finsbury en febrero de 1939, de la cual la prensa de la época dijo: *"La exposición no es sólo la presentación de un proyecto para un barrio. Es uno de los ejemplos de educación popular más brillantes que he visto nunca"*.

Todo ello parece obedecer al propósito de que quien primero debe comprender el sentido y la necesidad de un edificio es precisamente quien lo va a usar: la gente. Educar pues a la gente en la arquitectura moderna es el camino escogido por Lubetkin. En este punto es inevitable comparar estos esfuerzos en pro de la arquitectura moderna, con los de Le Corbusier empeñado, por el contrario, en tratar de convencer a las autoridades.

Para Lubetkin y el grupo Tecton el proyecto de un edificio parece ser otra cosa que el conjunto de documentos a los que habitualmente se ha reducido este episodio de nuestro trabajo. Esto nos hace reflexionar inevitablemente sobre la forma que ha tomado el "proyecto" en nuestro presente, tanto en la profesión como en las escuelas de arquitectura, y se echa en falta en las últimas esta componente explicativa del proyecto, que en el caso de Lubetkin adquiere una categoría de "razonamiento gráfico". En su trabajo el proyecto no es sino aquellos dibujos que explican su nacimiento, desde la

2

26



Berthold Lubetkin y el grupo Tecton ensayaron en los años treinta, durante la construcción de los edificios de viviendas Highpoint I y II, una serie de innovaciones constructivas y técnicas que plasmaron en unos dibujos, muchos de ellos realizados por Gordon Cullen, que han seguido divulgándose junto con los edificios. Estos dibujos no eran los tradicionales planos que se usan para verificar el dimensionado y la cantidad imprescindibles para la ejecución, sino que eran otro tipo de dibujos muy distinto. Mostraban el "cómo debía hacerse", es decir, añadían (con ayuda de esquemas y anotaciones) las operaciones necesarias para construir o montar los edificios y sus partes. Este procedimiento se empleaba por igual con el sistema de encofrado por pantallas usado en la construcción del bloque, como con los costes de la construcción, con el asoleo, con el ascensor o con el funcionamiento de la carpintería metálica o el mecanismo de evacuación de residuos. El sistema, como han señalado otros autores, podía asimilarse a la práctica común en las escuelas de arquitectura donde debe explicarse todo; y este "todo" debe incluir, necesariamente, el proceso de elección de una solución frente a otras y por tanto establecer comparaciones entre las distintas soluciones para justificar la escogida en función de su racionalidad, implantación, asoleo, accesibilidad, funcionamiento, mantenimiento o coste. Evidentemente cuando estos bloques se construyeron, el tipo de propuestas que planteaba B. Lubetkin no eran precisamente corrientes y requerían, a buen seguro, de explicaciones tan detalladas para quien debía construirlos, pero también es cierto que las soluciones eran innovadoras en otros aspectos y por tanto las explicaciones también se dirigían (tal vez fundamentalmente) a quien iba a habitarlos, que conocería de esta forma las mejoras en el modo de vida que se proponían.

Estos esquemas realizados para el

edificio Highpoint I fueron mostrados al público en la exposición sobre Diseño Industrial Contemporáneo en 1934, junto con una maqueta a tamaño natural de uno de los apartamentos y publicados por primera vez en el Architect's Journal en 1935. Son los primeros de una amplia serie que abarca la práctica totalidad de sus construcciones y desde luego de sus grandes conjuntos residenciales. Encontramos dibujos de este tipo en el concurso para los edificios de apartamentos para trabajadores de 1935, en el conjunto de Priory Green de 1937, en Spa Green 1938, Hallfield 1947 y Holdford Square 1954. Son tan claros y están tan bien hechos que sólo son comparables a su arquitectura.

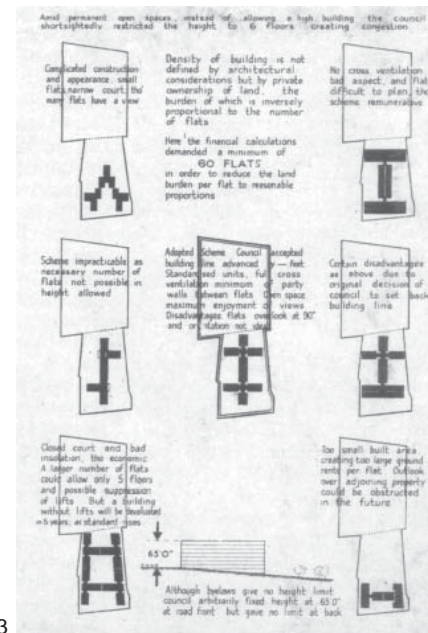
El origen de esta forma de explicar los edificios y de la necesidad misma de la explicación se remonta probablemente a algunos de sus trabajos como estudiante que han sido divulgados más tarde. Uno de estos primeros ejemplos lo encontramos en el proyecto presentado al concurso del Palacio de los Soviets en 1931, en el que convertía la fachada principal en un gigantesco tablón luminoso en el que las masas podían seguir los logros del Plan Quinquenal. Esta forma de trabajar, tal vez debida a su trabajo en equipo con el grupo Tecton, alcanza tanto a los edificios residenciales como a los edificios públicos como el dispensario de Finsbury o el proyecto de Refugios antiaéreos de 1937-1939.

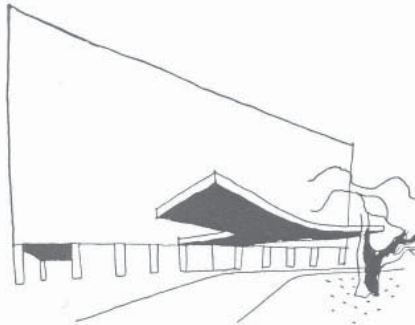
Este último llevaba más lejos el planteamiento informativo sobre el proyecto al tratarse de algo más trascendental que un edificio sanitario. Su papel, proteger a la población de los bombardeos fascistas, le otorgaba un sentido trascendental al despliegue divulgador desarrollado por Lubetkin y Tecton. Ante la reticencia de las autoridades a construir refugios subterráneos como éste, el grupo desarrolló un trabajo exhaustivo de recogida de información sobre los resultados de los bombardeos en Barcelona y un apurado

1. Dibujo del manual para usuarios del sistema Garchey de evacuación, con la inscripción: *No debe colocar dentro de su Garchey objetos más largos de 8 pulgadas.*

2. Conjunto residencial Spa Green, esquema de funcionamiento del sistema de evacuación Garchey.

3. Estudio comparativo de diversas soluciones de implantación para el edificio Highpoint One.

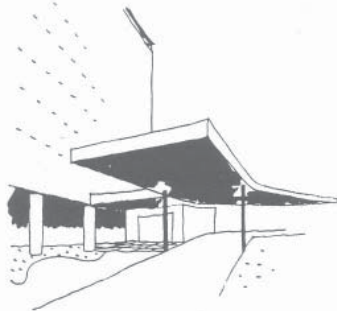




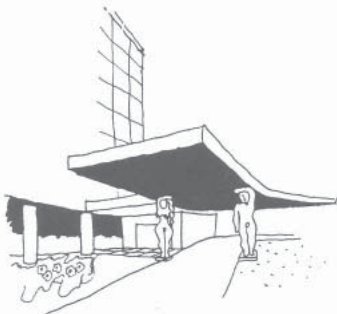
4a



4b



4c



4d

conveniencia del tipo de apartamento escogido pasando por la implantación del inmueble hasta los detalles de funcionamiento más insignificantes, que no denotan más que cuidado, comodidad e higiene. Recurriendo a las viñetas para escenificar el uso y explicar el sentido de la propuesta, que se somete a consideración del público, y añadiéndole todo tipo de recursos populares para su mejor comprensión, como la jirafa metida en el fregadero de las cocinas de Priory Green para indicar el tamaño máximo de los objetos admitidos por el sistema Garchey de evacuación de residuos.

Embebido en este proceso didáctico opera con todo de la misma forma. Así sus ¿feos? sofás que le acompañan a lo largo de su vida desde el elegante ático en el Highpoint hasta su *cottage* en Upper Kilcott, en el que se retira hasta la muerte de su mujer, son contemplados de otra manera al ver el esquema que los acompaña explicando su forma como la más adecuada a la postura moderna de sentarse. O las cariátides de la marquesina de acceso al edificio Highpoint II parecen cobrar un nuevo sentido, al observar el "discurrir gráfico" de sus dibujos, que sugieren las estatuas como un elemento del jardín puesto debajo de la marquesina del edificio.

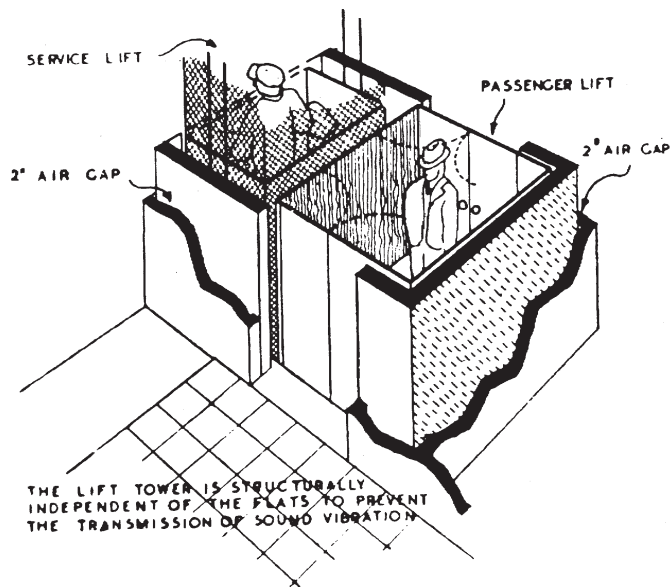
Su obra en conjunto bien podría considerarse como un manual didáctico de arquitectura moderna, y llegamos incluso a pensar que lo que realmente le interesaba a B. Lubetkin era explicar la arquitectura moderna, casi más que el construirla. O más allá, en cierto modo su arquitectura no era, para él y su grupo, más que una forma de educar.

De entre los muchos esquemas utilizados resultan muy aleccionadores aquellos que descienden hasta las interioridades de los apartamentos o al funcionamiento de algunos de sus servicios comunes, como los ascensores. Estos esquemas adquieren inmediatamente otro valor al no estar dirigidos a explicar

sólo las soluciones constructivas: en la explicación de una solución en función de su uso hacen aparecer en escena al futuro inquilino y las distintas personas encargadas del mantenimiento y servicio.

Este sistema empleado no sólo en los edificios residenciales sino en otros edificios públicos, debe necesariamente incluir en los dibujos a las personas para hacer más sencilla y didáctica la explicación. Algunos de los esquemas de los edificios Highpoint I y II nos muestran distintas "situaciones" previstas: recibir una visita, que llega en ascensor, se aprovecha para mostrar el sistema de timbres, la iluminación, los acabados y hasta los detalles como el cenicero y el modo de vaciarlo; o la entrega de paquetes o la revisión de las instalaciones sobre la caja de ascensores de servicios, aprovechando este caso para ilustrar debidamente que mientras tanto, el inquilino puede estar durmiendo tranquilamente y no oír ningún ruido molesto. De hecho, las soluciones propuestas se extendían a todo el edificio, desde la llegada de coches hasta el secado de la ropa, como en Spa Green.

Esta "previsión" de las distintas situaciones incluye también la llegada de personas a la casa, tanto las visitas como el servicio, y cubre desde el vestíbulo del edificio hasta el ingreso en los apartamentos. Lo mismo ocurre con los dibujos de las áreas de servicio de la casa, como las cocinas o los baños. Las cocinas son representadas entre el cuerpo de accesos de servicios y el comedor ocupando pues el lugar racional dentro del proceso de la confección de la comida: la "preparación", junto a "la entrega de mercancías" (la entrada de servicio) y la zona de "servir", junto al comedor. El dibujo aprovecha para relacionar mediante una numeración los distintos artefactos que contiene cada cocina: indicadores de los diversos timbres de la casa, extractor de humos o puertas ventiladas. Evidentemente la solución está a



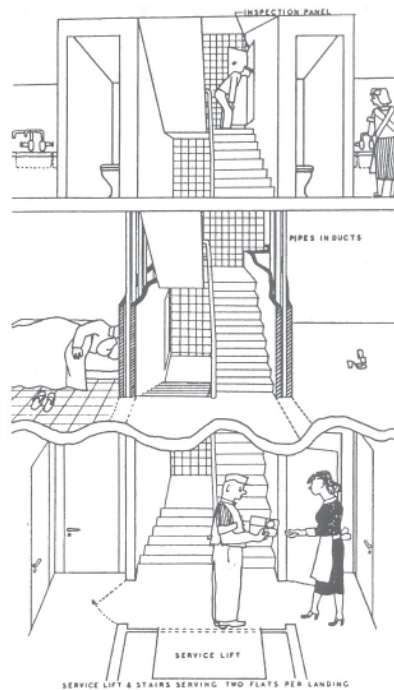
4. Estudios para la marquesina de entrada del Highpoint Two. Según Lubetkin:
- 4a. demasiado ligero
  - 4b. demasiado pesado
  - 4c. demasiado delgado
  - 4d. demasiado personal

5. Edificio Highpoint Two.
- 5a. Ascensores separados para residentes e invitados (derecha) y para el servicio (izquierda).
  - 5b. El ascensor principal conduce a los residentes directamente al vestíbulo de su apartamento.
  - 5c. La escalera comunitaria registra las entradas de servicio y sirve como salida de emergencia.

5a



5b



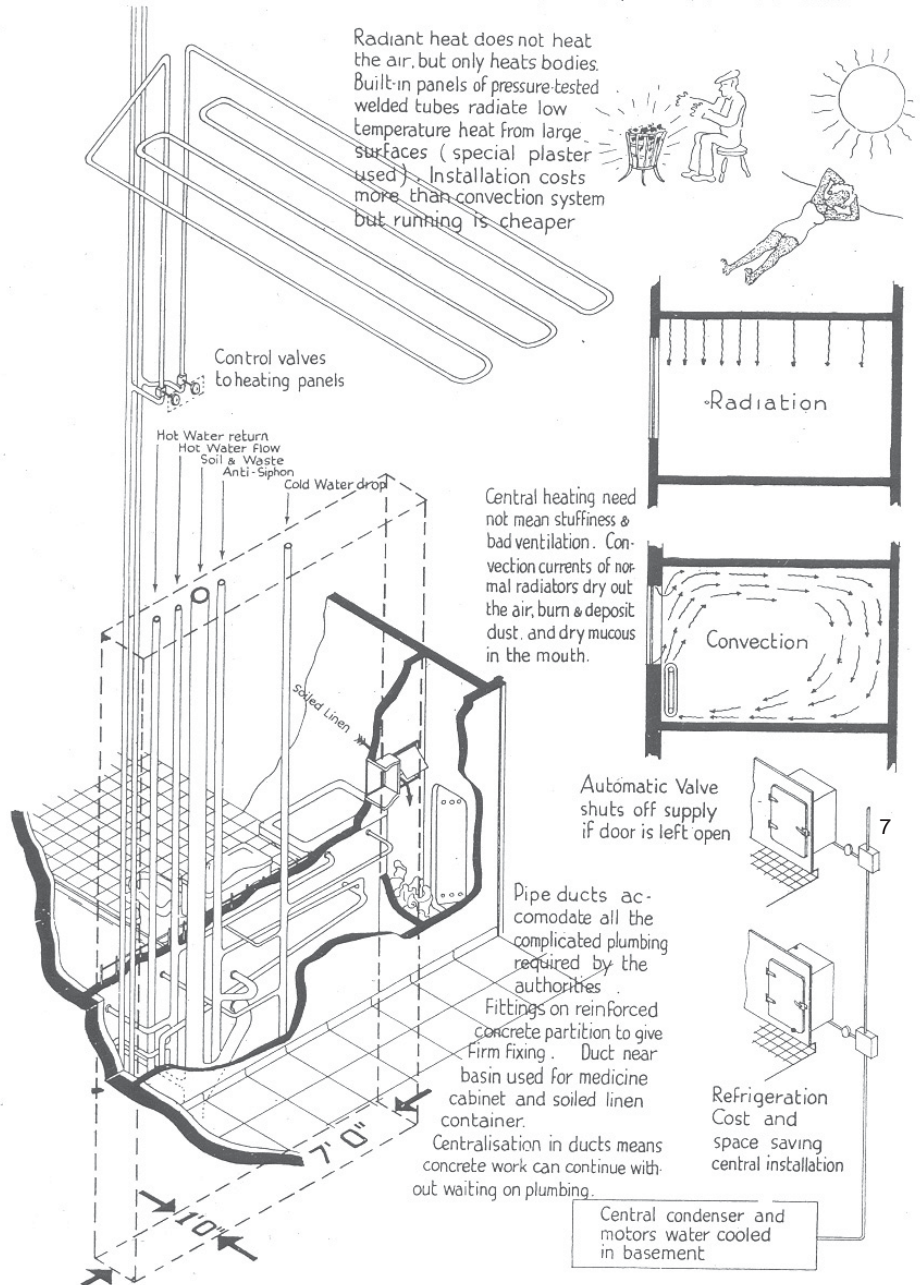
5c



6. Edificio Highpoint One. Explicación del sistema de instalaciones mostrando su eficacia y economía.

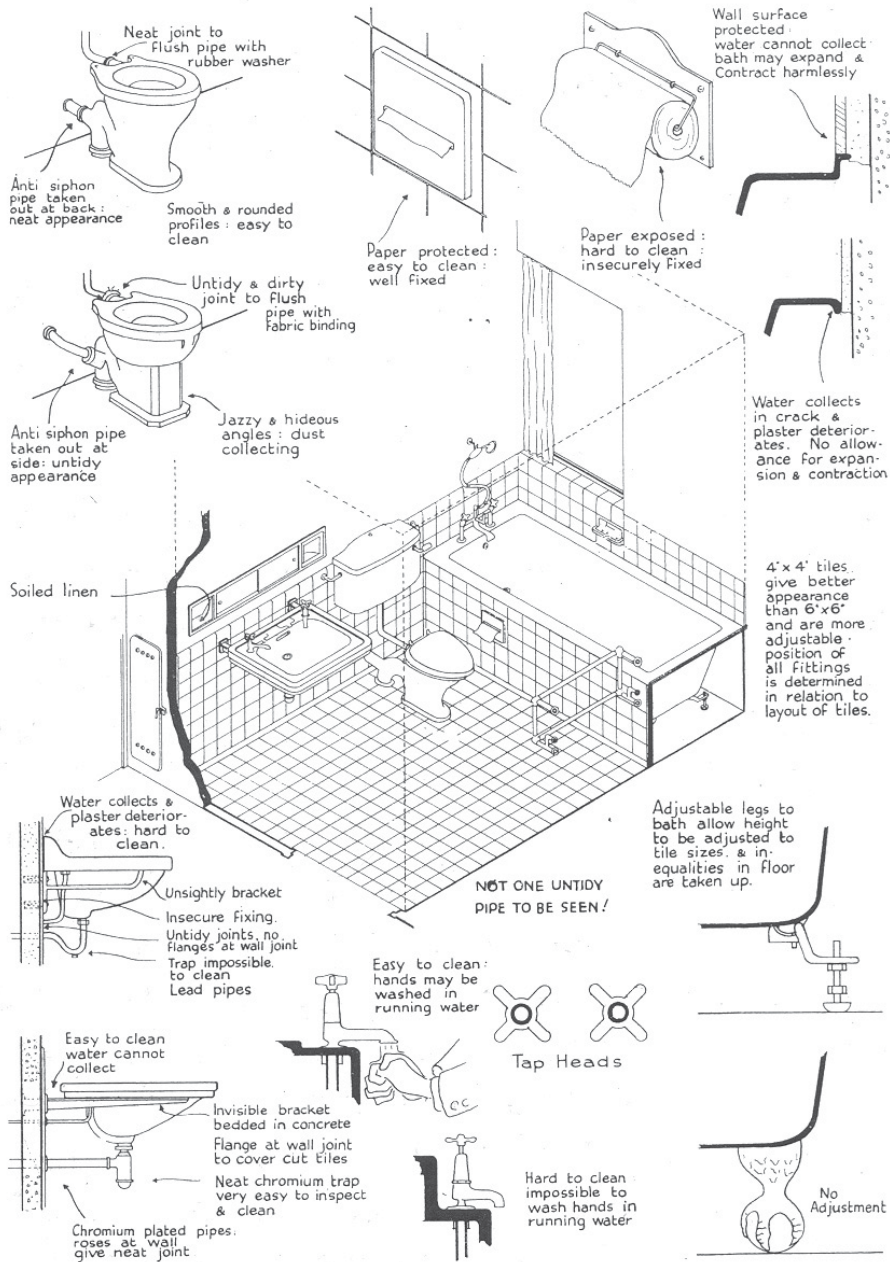
b

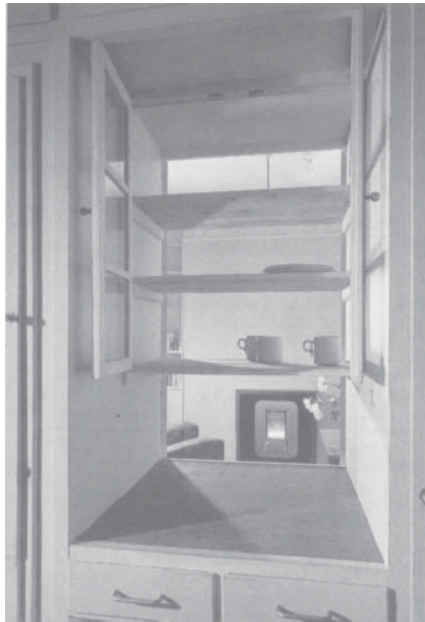
Plumbing and services grouped together to increase speed of erection ease of control and economy. No pipes show in the Flats



7. Edificio Highpoint One. Una crítica a los instaladores: comparación de sistemas de montaje de los aparatos sanitarios.

Most of the Fittings were specially made for the job, not for snobbish reasons, but through helplessness of manufacturers who ignore simple solutions for standard products.





8

32

zando incluso a los que no van a vivir en estos apartamentos, pero que pueden reclamar de este modo "yo también" quiero vivir así. Los dibujos pues, porque informan, permiten juzgar.

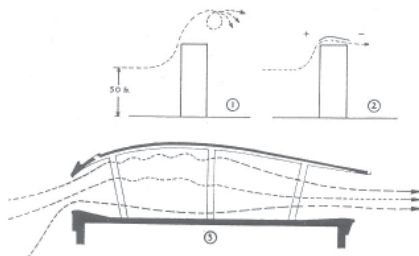
Uno de los elementos más poderosos de estos dibujos y que hacen fijar nuestra atención, como ya se ha dicho, es la inclusión de personas haciendo cosas. La presencia de los distintos usuarios se hace inevitable para explicar bien el funcionamiento de una cosa, al igual que los folletos que informan del modo de empleo de maquinas, automóviles o motocicletas en los que se recurre, mediante fotografías o dibujos, a la persona -a sus manos, pies o cabeza- para explicarnos cómo se ensambla el filtro del aire, cómo se coloca el arnés o cómo se sujeta la sierra eléctrica. Esta componente debe hacernos ver que la afirmación "la casa es una máquina para vivir" denota para Lubetkin, entre otras cosas, un funcionamiento real y no metafórico y por tanto hace evidente un modo de empleo.

La combinación de esta arquitectura didáctica y los artefactos domésticos que contiene, confieren a las viviendas la categoría de "vivas" y dan una exacta imagen de la arquitectura residencial de B.Lubetkin. Una arquitectura moderna para un público que no puede estar indiferente en ella. Los usuarios se comprometen con ella en tanto que la utilizan, son habitantes modernos de unos apartamentos en los que la forma de abrir las ventanas, usar el ascensor, lavarse las manos o tirar la basura implican al inquilino con la arquitectura moderna, el manual del usuario puede ser tomado como las reglas de los socios de este club.

la altura de las explicaciones y podemos contemplar los armarios pasaplatos a dos caras de Spa Green como uno de los más prácticos y hermosos ejemplos de pasaplatos nunca visto.

En los baños tampoco parece dejarse nada al azar y las soluciones escogidas se contrastan con otras tradicionales para probar su bondad. Mejor manejo de los grifos de agua fría y caliente, sifones cromados más limpios, portarrollos de papel higiénico empotrable o el sistema de sujeción de la bañera, son puestos ante los ojos del futuro usuario de una forma sencilla. Incluso algo que tan poca atención suele merecer, como es el lugar donde se tiende la ropa, llevó a B. Lubetkin a idear una ingeniosa solución que aprovecha las turbulencias producidas por el viento al chocar contra un bloque aislado, canalizándolo en la cubierta de los edificios de Spa Green de 1938-46 y crear así una corriente de aire constante y un lugar protegido de la lluvia.

La manera de explicar todo esto a través de estos dibujos sugiere una especie de ensayo general para el que se han tenido que comparar distintas soluciones obteniéndose por fin la que se presenta. Son pues una forma de "ver" el proceso, de discurrir en la arquitectura de B.Lubetkin. Y por supuesto resulta evidente que van dirigidos a más personas que a las que los han de construir y que se dirigen a los futuros inquilinos alcan-



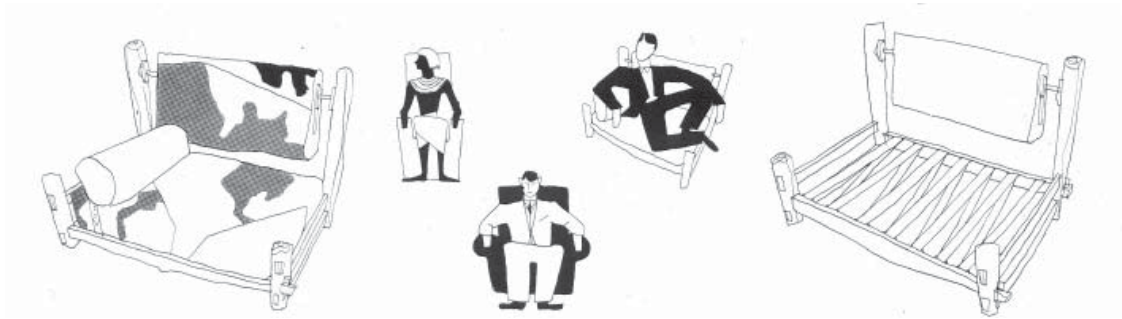
9

8. Pasaplatos de una vivienda del conjunto Spa Green.

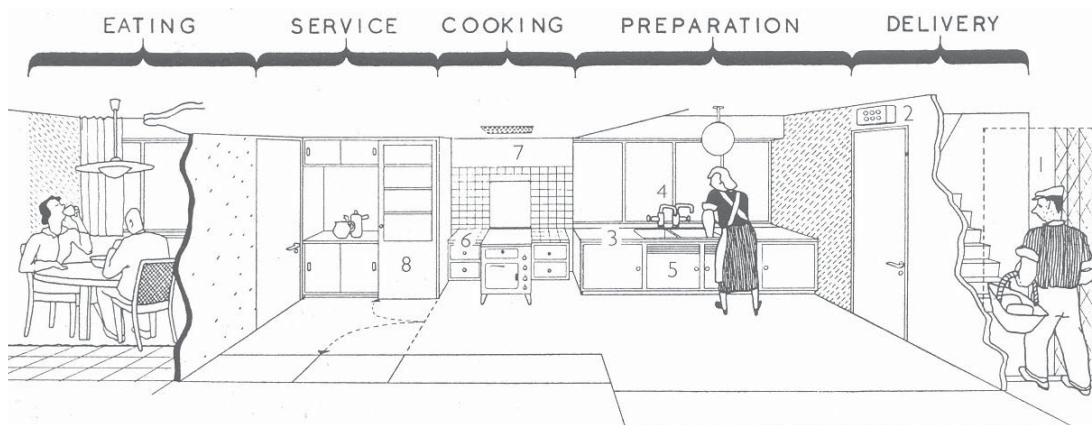
9. Cubierta del conjunto Spa Green. Diagrama explicativo sobre el efecto aerodinámico de la sección para favorecer el secado de la ropa.

10. La butaca diseñada por Lubetkin muestra el carácter informal de la vida doméstica moderna.

11. La cocina como zona de vínculo entre el área de los residentes y el servicio.



10



11