

Nota sobre cerealicultura

El cost de la sega i de la batuda segons la raça de blat conreada

pel Professor Auxiliar R. BARDIA I BARDIA

GRÀCIES a l'actuació intel·ligent i eficaç del Servei de Terra Campa de la Generalitat de Catalunya, junt amb la del Sindicat Agrícola de Guissona i sa Comarca i la d'algunes explotacions agrícoles particulars, s'estan difonent per Catalunya diverses races exòtiques de blat que, per llurs característiques especials, van conquistant cada dia més adeptes.

La introducció i difusió d'aquestes races, fou feta principalment amb l'objecte d'aprofitar llur major productivitat comparada amb la de les races autòctones i amb la de les exòtiques introduïdes amb anterioritat. Ens trobem, però, que conreant alguns d'aquests blats nous, a més d'aconseguir un augment en la producció, obtenim una reducció important en el cost de les treballades de sega i batuda.

La majoria dels blats que es conreaven a Catalunya eren de gran talla i poc resistents al bolcament. Una adobada mal equilibrada, una pluja forta, un reg mal donat, una ventada, etc., eren suficients per a provocar el bolcament que reporta greus conseqüències (florida o fructificació defectuoses segons época, predisposició a un atac intens de rovell, sega difícil i defectuosa, etc.).

En aquelles comarques cerealícoles de terres fèrtils i de regadiu, com per exemple l'Urgell, on es conreen blats com l'*Aragó* o «*Catalán de monte*», és corrent veure camps completament ajeguts que contrasten amb aquells sembrats de *Mentana* (Strampelli) els quals, excepte casos espècials, es mantenen drets fins a l'hora de la collita.

La resistència al bolcament és una característica interessantíssima dels blats italians que s'estan difonent per la nostra terra, característica que permet fortes adobades nitrogenades (acompanyades naturalment

de les fosfatades que corresponguin proporcionalment) i facilita la floració i fructificació, i és també la que fa la sega fàcil i per tant redueix al mínim el seu cost.

Per poc que hom hagi viscut les treballades de recollecció del blat, haurà observat la diferència enorme existent entre el temps emprat segant per unitat de superfície i la qualitat de la feina, quan el blat és dret, i el temps emprat i la qualitat, quan és ajegut. Si la sega es fa, per exemple, amb segadora-lligadora, aquesta pot donar el volt al camp, un cop els passos oberts, i treballar en tot el curs de la seva trajectòria si el blat és dret; en cas que el blat estigui ajegut en un sol sentit, cosa que passa quan el bolc és degut a una pluja suau, persistent i inclinada o a un vent en un sol sentit després d'un reg, etc., la màquina pot segar solament, per fer una feina acceptable, en sentit contrari a aquell en què el blat està ajegut, la qual cosa vol dir reduir el rendiment de la màquina a una meitat o menys; si el blat està ajegut en sentits diferents, però en claps grans i sense fer remolins, encara és possible la sega a màquina segant cada clap per separat en la direcció convenient, la qual cosa obliga a una sèrie de maniobres que tenen com a conseqüència una major pèrdua de temps i per tant una major reducció en el rendiment de la treballada; si tan ajegut està el blat i ho està en moltes direccions i fa remolins, la sega amb lligadora no és possible, i cal recórrer a altres procediments més lents, que exigeixen més mà d'obra, i per tant el cost de la sega per unitat de superfície resulta notablement més car.

Durant la campanya cerealícola d'enguany, havem tingut ocasió de comprovar les diferències existents en el cost de la sega segons el blat estigui molt, poc o pràcticament gens ajegut. A l'explotació agrícola Casès de Barbens, del terme municipal d'Anglesola, hi havia sembrats com a blats de gran conreu i en ordre de menor a major importància l'*Aragó* o «*Catalán de monte*» (autòcton), el *Rieti* (introduït a Catalunya per aquella explotació agrícola l'any 1910 i del qual s'han fet noves importacions) i el *Mentana aristato*, una de les millors creacions del notable i mundialment conegut genetista italià Strampelli (conreat en aquella finca des de fa dos anys, la primera sembra del qual fou realitzada amb llavor facilitada pel Servei de Terra Campa de la Generalitat de Catalunya en part, i la resta amb llavor adquirida a Alcalà d'Henares procedent de la llavor difosa per l'«Instituto Nacional de Cerealicultura» de Madrid, i del qual, en l'última campanya, s'ha fet una sembra amb llavor pura introduïda directament del país d'origen).

Les pluges i els vents que sofrírem a l'Urgell a últims d'abril i durant el maig, contribuïren notablement a l'ajeguda del blat. Una vegada més, poguérem comprovar la resistència a la bolcada de les tres races esmentades. El blat *Aragó* o «*Catalán de monte*» de bona



Foto n.º 1
Blat Aragó,
ajegut



Foto n.º 2
Blat Mentana,
dret

talla i flux de canya va ajeure's i els camps arribaren a quedar plans i, en part, arremolinats, com pot veure's en la foto número 1. El *Rieti*, amb un xic més de resistència al bolcament i de gran talla, va ajeure's sols a claps i mai no va quedar tan pla i arremolinat com l'*Aragó*. El més resistent a bolcar-se, va ésser el *Mentana*, ja que excepte alguns claps dels camps més ufanosos, es mantingué dret fins a l'hora de la sega (foto núm. 2). A favor del *Mentana* i pel que fa referència a la seva resistència al bolcament, havem de dir que aquest blat ocupava terres en les quals en la campanya anterior, o abans de

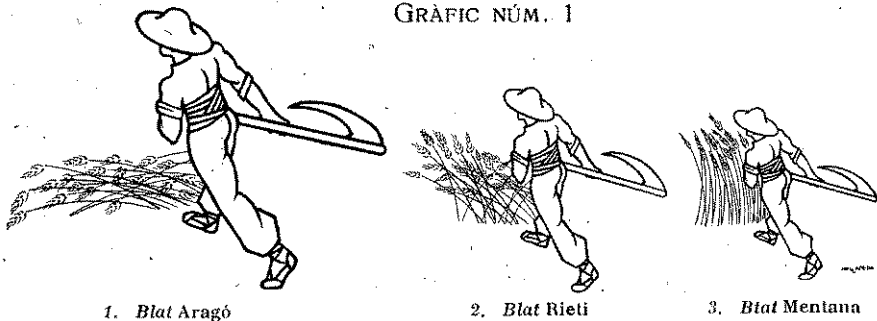
l'última sembra s'havia arrencat l'alfals o que portaven encara aquesta lleguminosa destinada a la producció de llavor, la qual cosa vol dir que es trobava en un medi molt ric en nitrogen, mentre que les altres dues races eren conreades en camps que ja havien portat, com a mínim, dues collites de blat i per tant les reserves nitrogenades del terreny havien estat considerablement reduïdes i per això es trobava en condicions de medi més favorable a la resistència a la bolcada.

A l'hora de la sega, escollírem uns camps que representessin la mitjana respecte a l'estat de bolcament de cada una de les races i que en conjunt ocupaven una extensió d'unes 40 hectàrees.

La sega es va realitzar pel mateix procediment (segadora-lligadora arrossegada per un tractor; passos oberts amb la dalla i garberes d'onze novenals) i amb el mateix equip en tots els camps en observació.

S'anotaren les hores útils que l'equip de sega emprà a segar els camps de cada una de les races i com que era coneguda la superfície que cada una ocupava, ha estat fàcil calcular les diferències en el temps emprat per l'equip de sega en segar una unitat de superfície en cada una de les races, la qual cosa equival a dir, les diferències en el cost de sega segons la raça conreada.

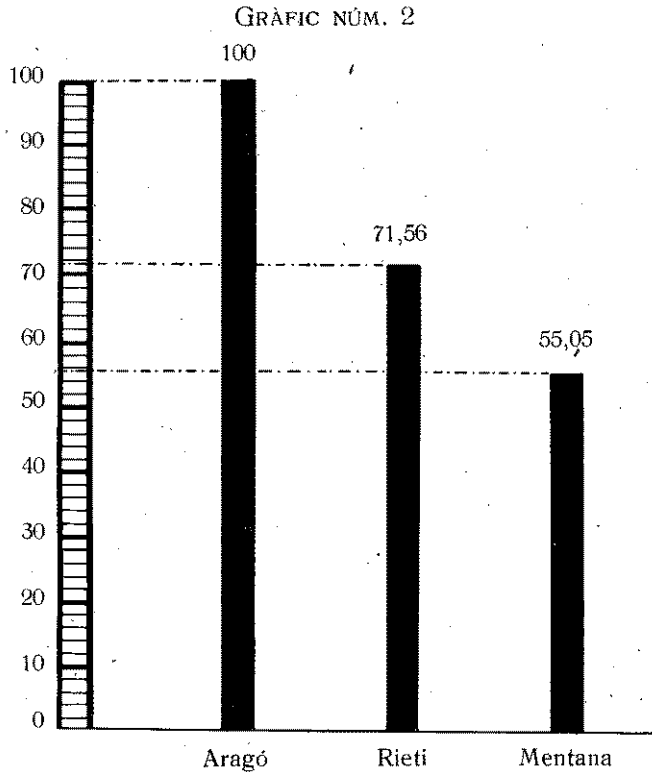
GRÀFIC NÚM. 1

*Cost de la sega per unitat de superfície*

Donant al cost de sega per unitat de superfície ocupada pel blat Aragó o «Catalán de monte», un valor de 100, el cost corresponent a la mateixa unitat pel blat Rieti és de 70.60 i pel Mentana 58.74. El gràfic núm. 1 deixa veure clarament les diferències que en el nostre cas havem pogut observar. La reducció que en el cost de sega s'obté amb el conreu de blats resistents al bolcament, és, doncs, per la seva importància, un factor econòmic que mereix l'atenció del cerealicultor.

Relacionant en lloc del cost de sega per unitat de superfície el que

correspon a cada unitat de pes del blat obtingut en la collita, resulta que donant al cost de la unitat del blat *Aragó* el valor 100, el *Rieti* ha costat 71.56 i el *Mentana* 55.05 (gràfic núm. 2). Havem d'advertir, que així com el blat *Aragó* o «*Catalán de monte*» i el *Rieti*, eren sembrats de tardor i en conreu pur, el *Mentana* era en part sembrat de tardor i



Cost de la sega per unitat de pes

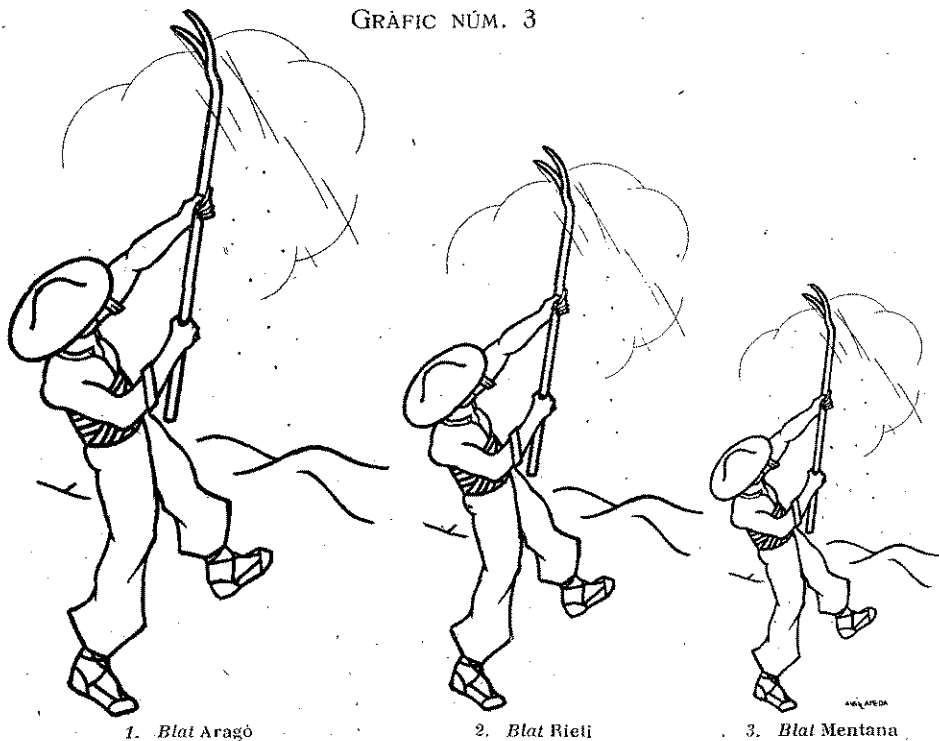
en part de primavera i que dins el primer, hi havia camps en cultiu pur i altres que eren alfarsars vells sembrats de blat (preparant la terra per a la sembra amb una treballada de grada) per aprofitar després de la collita de cereal la de llavor d'alfals. Tant en el cas de sembra de primavera com en el de sobre alfals, les produccions no són, naturalment, tan grans com en el cas de cultiu pur, en terres ben preparades i sembra de tardor. Així, doncs, si els camps de blat *Mentana*, haguessin estat sota aquest aspecte en iguals condicions que l'*Aragó* i el *Rieti*, la reducció en el cost de sega per unitat de blat produït, hauria estat també major.

Les observacions d'un sol any i realitzades en un sol lloc, no són naturalment suficients per a poder prendre com a cosa ferma les dades referents a la reducció en el cost de sega que havem pogut obtenir en aquest cas particular, però, sí que són suficients per a posar de relleu una bona condició del blat *Mentana* sobre el *Rieti* i la d'aquest sobre l'*Aragó* o «*Catalán de monte*».

Pel que fa referència a la batuda, havem pogut comprovar que el cost de la treballada per unitat de pes de blat obtingut, és diferent segons la raça conreada a semblança del que passa en la sega.

El factor més important d'entre els que intervenen en el rendiment de la batuda en blats de condicions d'humitat i maduració pràcticament iguals, és la relació existent entre el gra i la palla en la garba.

GRÀFIC NÚM. 3



Cost de la batuda per unitat de pes

El blat *Mentana*, de palla més curta que la del *Rieti* i l'*Aragó* o «*Catalán de monte*», i amb un nombre molt superior de grans ben formats i de bon pes en cada espiga, dóna per unitat de temps de treball de l'equip de batuda (màquina batedora, moguda per una locomòbil)

el major rendiment en pes de blat net. El va seguir en rendiment el *Rieti*. Quan la batedora donà menys gra per unitat de temps fou en batre l'*Aragó* o «*Catalán de monte*».

Per a poder determinar les diferències entre les tres races en observació segons el temps emprat en batre una mateixa quantitat de gra, o el que és el mateix, les diferències en el cost de la treballada, escollirem uns camps de cada una de les races, de condicions el més semblants possible i en batre el blat d'ells obtingut, anotarem el temps útil emprat en la batuda i el pes del gra net obtingut en cada una de les races. En el conjunt de l'assaig es van batre més de 60.000 quilos de blat.

Donant al cost de batre una unitat de blat *Aragó* o «*Catalán de monte*» un valor = 100, ha resultat que la mateixa unitat de blat *Rieti* ha costat 78.30 i la de *Mentana* 61.49 (gràfic núm. 3). La diferència, doncs, en el cost de la batuda segons la raça de blat és, com en el cas de la sega, prou important per a influenciar notablement en el cost de la producció.

Com a conclusió d'aquesta nota, podem dir que el blat *Mentana* totjunt introduït a Catalunya, a més de portar en igualtat de condicions una millora en la producció per unitat de superfície de terra sembrada, fa que siguin d'un cost marcadament més reduït les treballades de sega i batuda, comparant-lo amb els blats *Rieti* i *Aragó* o «*Catalán de monte*», de temps conreats a l'Urgell.

Cases de Barbens, setembre del 1935.

RESUMEN

En esta nota el autor expone que en la última campaña cerealícola, ha determinado las diferencias en el coste de las operaciones de siega y trilla, entre los trigos *Mentana*, *Rieti* y *Aragón* o *Catalán de monte*, llegando a la conclusión de que el trigo *Mentana*, además de su mayor rendimiento en trigo por unidad de superficie, hace que el coste de las labores de siega y trilla resulten notablemente reducido, si se compara con el *Rieti* y el *Aragón* o *Catalán de monte*. Ha hecho este estudio en la finca Casas de Barbens, del término municipal de Anglesola (Lérida).

SUMMARY

In this note the author explains that during the last cereal harvest season he has succeeded in determining the difference existing in the cost of the reaping and thrashing operations for the wheat denominated «*Mentana*», «*Rieti*» and «*Aragón*» or «*Catalán de Monte*». He has reached the conclusion that the *Mentana* wheat in addition to its greater yield in wheat per unit of area, gives as a result that the cost of the work occasioned in reaping and thrashing is greatly reduced, if we compare with that necessary for *Rieti* and *Aragón* or *Catalán de Monte*. This study has been carried out on the farm of Casas de Barbens, located in the municipal district of Anglesola (Lérida).