

Un «*Arcomytilus*» nuevo del cretácico inferior valenciano

por el Profesor J. R. BATALLER

CON ocasión de una visita a unos yacimientos del cretácico inferior de los alrededores de Oliva (Valencia) en que se habían recogido varios ejemplares a nuestro parecer nuevos, hemos podido constatar la riqueza en formas que contienen, merced a las pacientes exploraciones que en ellos ha practicado don Vicente Arnal quien había ofrecido un interesante lote al entusiasta maestro don Eduardo Crespell por quien tuvimos conocimiento de estas investigaciones. Interin no se publique el resultado de estas exploraciones, damos hoy la presente descripción de una forma nueva para la fauna cretácica a la que damos el nombre de su descubridor.

Según la tesis de Mlle. S. Gillet sobre los lamelibranquios neocenienses (1), el género *Mytilus* de Linneo está representado en el cretácico inferior por los subgéneros: *Mytilus* s. str. *Permomytilus* Rollier, *Pachymytilus* Zittel y *Arcomytilus*. Este último fué creado por Agassiz para designar las formas carenadas y con finas costillas radiantes; aparece en el jurásico inferior y perdura hasta el terciario inferior.

La especie nueva *Arcomytilus Arnali* se caracteriza por tener concha alargada, subtriangular, arqueada vista de perfil, ovalada vista por las comisuras; corchetes grandes, terminales opuestos, poco abombados; borde de la región cardinal arqueado presentado en la zona próxima al corchete una pequeña cresta; borde de la región anal suavemente arqueado; la región paleal forma una extensa área, plana, separada de los flancos por una cresta viva.

La concha está cubierta en toda su superficie de costillas finas, iguales, densas y los surcos limitantes son de las mismas dimensiones. Estas costillas son radiantes desde el corchete, rectas en los

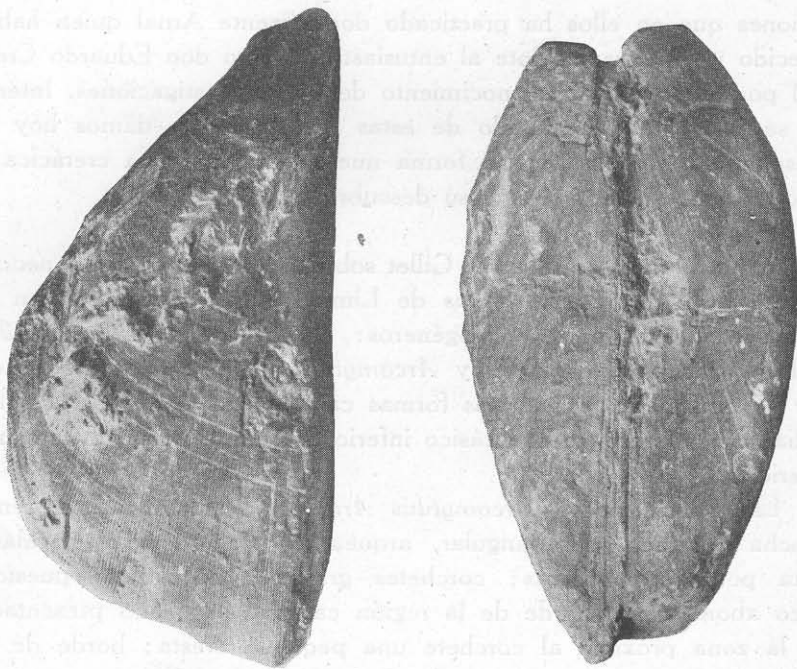
flancos pero hacia la región paleal se curvan hasta llegar a la comisura en ángulo recto: no se observa intercalación de costillas a la altura de las líneas transversales de crecimiento.

En los ejemplares más completos las dimensiones medias son:

Largo	80-88	mm.
Ancho	45-44	»
Grueso	43-38	»

Relaciones y diferencias

El *Arcomytilus* comprende un grupo muy uniforme según Mlle. Gillet que puede seguirse desde el Batoniense hasta el Aptiense; caracteriza las facies zoógenas de la zona sur de la provincia mediterránea. La especie-tipo que es el *A. Couloni*, puede tener gran talla, presenta finas estrías radiantes, la cresta anterior puede llegar casi a la mitad y las dos crestas pueden amortiguarse.



Arcomytilus Arnali n. sp., del Valanginiense de Oliva

Vista de perfil

Vista por la comisura

El *A. Couloni* (Marcou) figurado por Pictet y Campiche (2) procede de Censeau y se ha encontrado también en las margas inferior-

res del Hauteriviense así como en las facies coralina, en el Valanginiense de Saboya y Delfinado; en el Barremiense del Marruecos Occidental (Ida, Troumma), provincia de Constantina (djeb. Bou-Thaleb) y en el Hauteriviense de Igueni-Ouzam, Ait Aisi según Roch (2).

Nuestro ejemplar se distingue del tipo en que es algo menor, no es tan rectangular, los corchetes son menos aproximados, pues distan 3 milímetros, la región paleal no es tan arqueada y la cardinal no ofrece el ángulo recto que se traduce en una porción rectangular; la cara anterior curvada le diferencia de la forma valenciana, que es plana.

El *A. Pellati* de Cossmann (4) procedente del Urgoniense de Brouzet-les-Alais es corto, irregular con cresta bucal aguda, limitando un borde bucal con costillas radiantes mucho más finas; costillas semejantes en el borde anal. Esta especie pinniforme, cuyas dimensiones son $20 \times 16 \times 10$, es mucho más pequeña en conjunto, más trígona con la región anal más resta.

El *A. urgonensis* Cossmann (5) de Orgon probablemente no es un *Arcomytilus*.

Mlle. C. Dechaseaux (6) ha descrito recientemente un *Arcomytilus* del Oxfordiense superior de Pagny-sur-Meuse et Mont-le-Vignoble cuya talla media y ornamentación corresponde a la de nuestros ejemplares.

Nivel estratigráfico

En la nota de E. Boscá sobre la *Natica Leviathan* (7), dice que por encima de este nivel hay otro de arenisca-caliza fina, amarillenta, que atribuye simplemente al cretácico inferior, pero hace referencia al trabajo de Nicklés (8), el cual coloca en el Valanginiense las capas de *Natica* a las que siguen las de *Neocomites neocomiensis* que son las que contienen nuestro *Arcomytilus*; su nivel es Neocomiense inferior o Valanginiense.

Localidad

A media ladera de la serrata de la Font del Olm, se encuentran las capas de referencia en las proximidades de la Font del Garrofer, descansando sobre unos bancos calizo-zoógenos; dista de Oliva unos 3 kilómetros en dirección a poniente.

BIBLIOGRAFIA

1. Gillet, S.—Etudes sur les lamellibranches néocomiens.—Mém. Soc. Géol. France. Nouvelle serie, n.º 00, pág. 23.—París, 1924.
2. Pictet, F. J., Campiche, G.—Description des fossiles du terrain crétacé des environs de Sainte-Croix.—3º partie, pág. 487, Pl. 132, fig. 1-2.—Neuchatel, 1864-1867.
3. Roch, E.—Etudes géologiques dans la région du Maroc occidental, pág. 319. Macon, 1930.
4. Cossmann, M.—Le Barremien supérieur à facies urgonien de Brouzet-les-Alais.—Mém. Soc. Géol. France Paléontologie, n.º 37, p. 35.—París, 1907.
5. Brun, P., Chatelet, C., Cossmann, M.—Id., id., II partie.—Mém. n.º 51, pag. 39, pl. IV, fig. 5-6.—París, 1916.
6. Dechaseaux, C.—Sur une nouvelle espèce d'*Arcomytilus* de l'Oxfordien supérieur.—Bull. Soc. Géol. France, 5º serie, tome IV, pág. 595, Pl. 31, figura-texto.—París, 1934.
7. Boscá, E.—La Natica Leviathan en Oliva (Valencia).—Bol. R. Soc. Esp. Hist. Nat., tomo XXII, pág. 253.—Madrid, 1922.
8. Niklés, R.—Recherches géologiques sur les terrains secondaires et tertiaires de la province d'Alicante et du Sud de la province de Valence.—París, 1890.