

MAQUETES DE L'EDIFICI I DE L'EMPLAÇAMENT

PROJECTE FINAL DE CARRERA:

Roger Páez

*Lofts i Multicinemes  
a Bellvitge*

#### ALGUNES DIRECTRIUS DEL GUIÓ DEL PFC QUALITATS DE L'ENTORN

1. Horizontalitat de la gran catifa pública extensiva oposada a tota construcció que s'hi entrega brutalment.
2. Deshomogeneïtzació progressiva de la catifa pública (particularització programàtica).
3. Repetitivitat inicialment banal (especulativa), esdevé significativa per raons alienes a les que la van generar. Repetitivitat prenyada de qualitats, desitjades o no, però en tot cas presents, les quals cal enfrontar: objectualitat, presència de Bellvitge.
4. Mobilitat i aïllament (alt grau de connectivitat a nivell no immediat, sinó a més gran escala). Importància del moviment dins del barri: compra, aparcament, escola..., moviment com a factor determinant per cartografiar un territori isòtrop sobre plànol.
5. Cotxe com a instrument de relectura del lloc i instrument de projecte (mides, radis, velocitats, encapsulaments).
6. Brusquedat del pas de l'espai residencial a l'espai públic (brusquedat a nivell sensitiu -llum, escala, horitzó- però també a nivell d'exposició (alt grau de privacitat concentrada vs alt grau d'exposició -publicitat- dispersa).

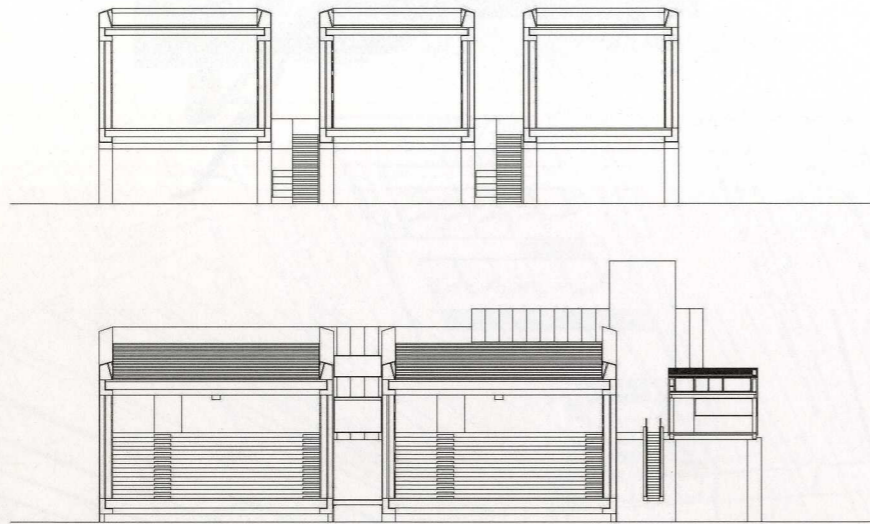
#### PROGRAMA

Tectònicament: posició singular en un marge d'una centralitat desplaçada, en relació amb els principals accessos rodats i de transport públic, desdoblament del terra per plegament, construcció de cota horitzontal elevada sobre la gran catifa pública.

Programàticament: espais intermedis entre les cel·les habitacionals i els equipaments públics, pel que fa a la seva privacitat, usos, propietat i grandària. Els habitatges de Bellvitge són correctes però estrictament correctes, no admeten graus de llibertat per manca d'excedències (tot és just). Per contrarrestar aquest fet, els poders públics han invertit molt en equipaments del tipus escoles, biblioteques, sales d'avis, etc. però hi ha un bon sector del ventall d'activitats que no troba ubicació. Els lofts s'entenen com aquests espais intermedis, entre la propietat pública i l'ús privat, entre l'encapsulament de la cel·la i l'alt grau d'exposició dels equipaments.

Els lofts són espais flexibles que actuen de viver d'activitats que no troben lloc ni en les cel·les ni en els equipaments (des de taller d'estudiants d'arquitectura -una taula no hi entra, als pisos de Bellvitge-, fins a local d'assaig de teatre, passant per locals on començar a muntar una petita empresa). Els lofts són espais flexibles (possibilitat d'ocupar entre 30 i 300 metres quadrats), condicionats bàsicament (aigua, electricitat, cable i calefacció) i amb accés rodat directe.

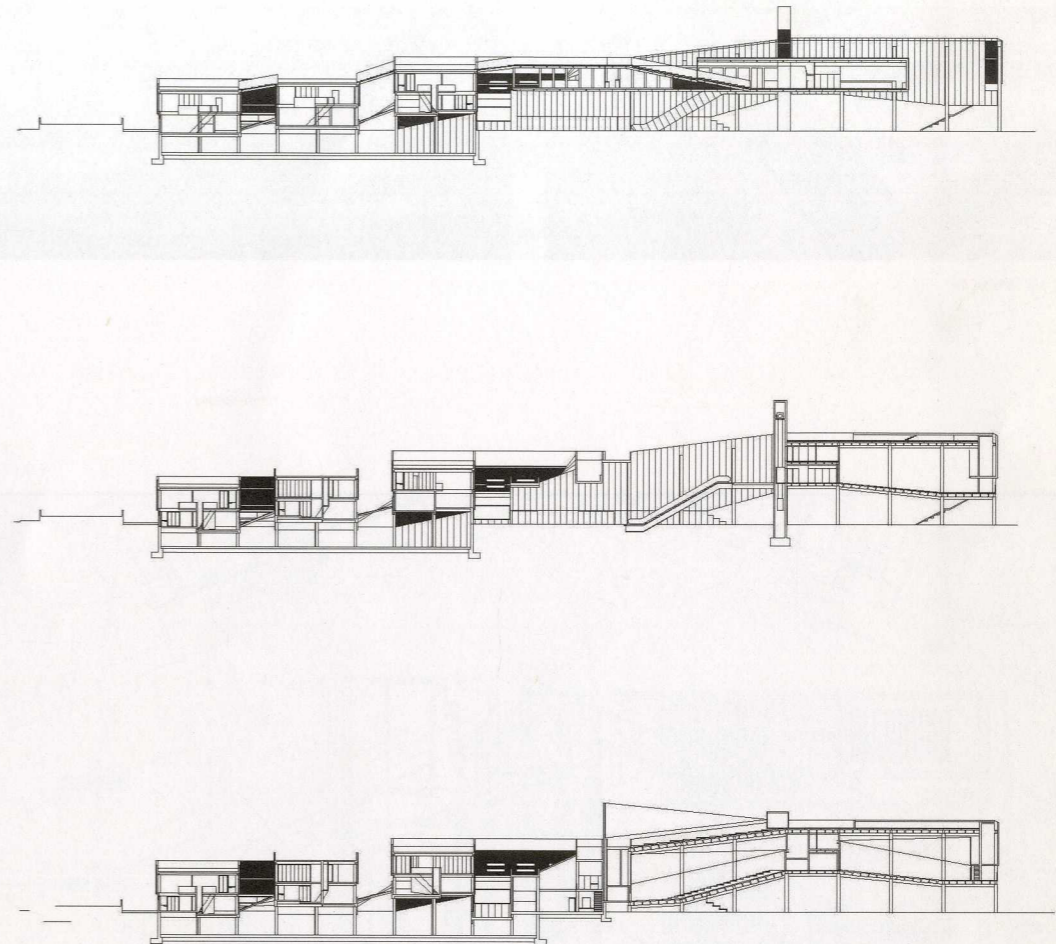


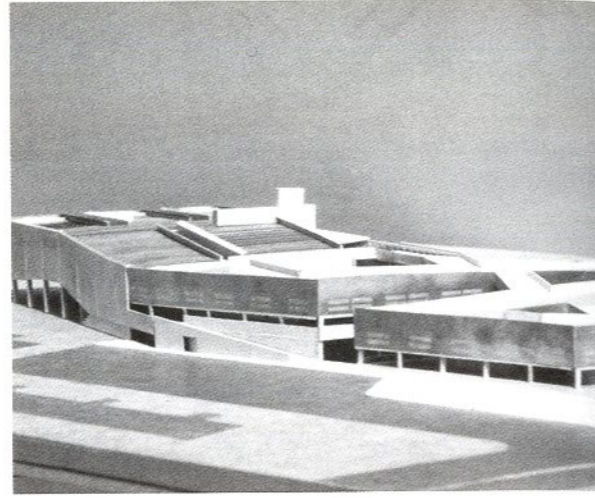
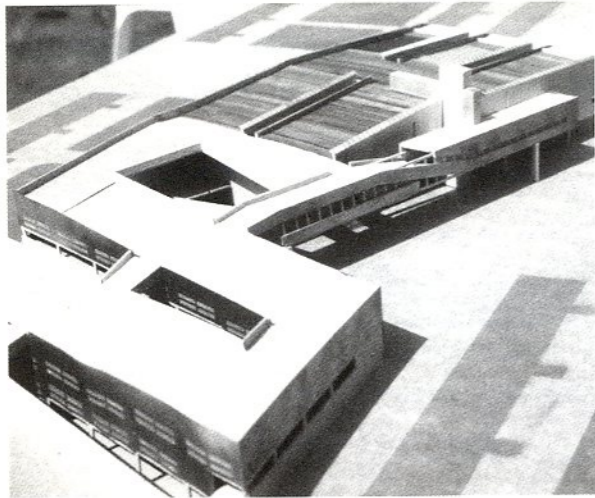


La proposta de gestió es basa en la propietat pública del sòl, característica comuna dels polígons residencials dels 60-70, i punt essencial de la seva potencialitat de transformació. Es proposa una concessionària autogestionada sense afany de lucre que mantindria a preus fora de mercat els lloguers dels espais de loft. Aquests lloguers serien de curt termini i molt àgils, promovent-ne un ús dinàmic. El dèficit estructural que tindrien els lofts (per estar fora de mercat) es compensaria amb el capital aportat per les empreses privades amb afany de lucre, és a dir, els multicinemes i el (super)mercat, establint una relació simbiòtica entre poder públic (que aporta el terreny però no capital), concessionària (gestora sense afany de lucre), i empresa privada (que treu benefici de la situació privilegiada a canvi de suportar econòmicament les activitats no productives (o no directament productives) que tenen lloc als lofts.

La indústria del lleure, avui completament subsumida pel capital, fa possible l'experiència real (en termes debordians). Tergiversació del rol del lleure implícit en les construccions del període (lleure com a factor desalienant i alliberador).

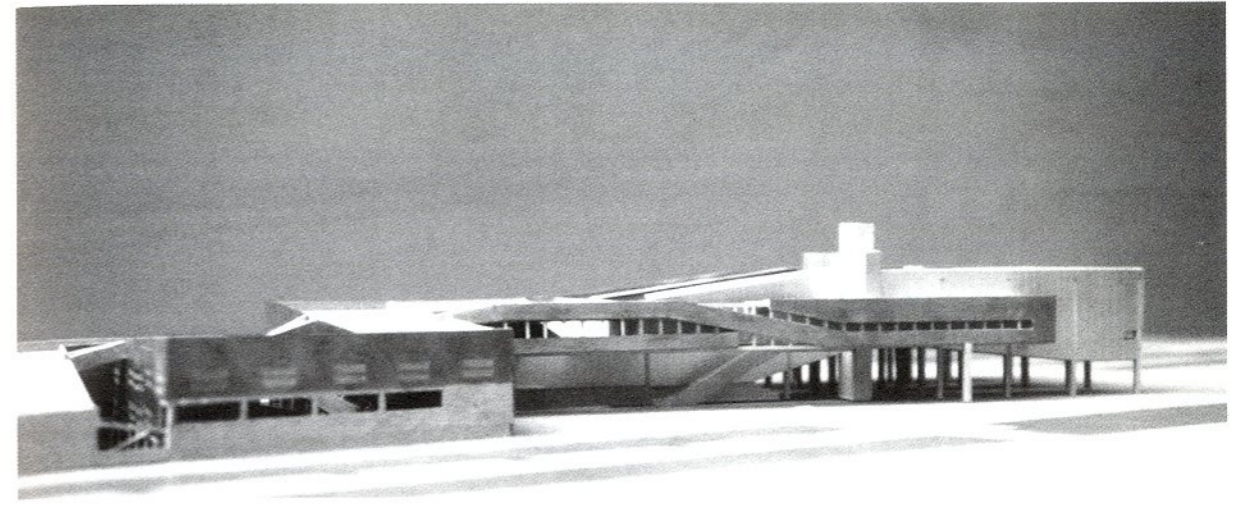
Intensionament i singularització dins d'una estructura repetitiva a través dels usos i el moviment. M'ha interessat treballar en la intensificació d'una part de la catifa pública des de la generació de graus de resistència, de la mateixa manera que els pagesos de regadiu reguen l'horta produint obstruccions i graus de fregament al flux de l'aigua en principi isòtropa, lenta i horitzontal. Deshomogeneïtzació d'un gran pla horitzontal inicialment homogeni.





VISTES DE LA MAQUETA

PLANTA +2,0  
PLANTA -1



PLANTA +7,5  
PLANTA +10,0

