

PROJECTE FINAL DE CARRERA:

Jan Güell

*Bloque y torre de oficinas
en Rambla Marina*

Ordenació d'Usos Mixtes a la Rambla de Marina. L'Hospitalet de Llobregat. Jan Güell Rotllan. Juliol 1999.

La transformació de la Rambla Marina, plantejada pel Pla Hospitalet 2010, té com a objectiu materialitzar el potencial de l'avinguda com a eix d'enllaç entre el Polígon de Bellvitge i el centre de la ciutat, i contribuir a resoldre'n la seva històrica condició perifèrica. Consisteix en un canvi d'usos i de formes edificades, així com l'adequació de l'espai públic.

El tram de la Rambla Marina entre el Polígon de Bellvitge i l'Avinguda del Carrilet, configura en l'actualitat un paisatge urbà insòlit. Hi trobem irregulars edificacions de baixa alçada d'usos industrials, i, puntualment, educatius i oficines en una avinguda de 50 m d'amplada mínimament urbanitzada.

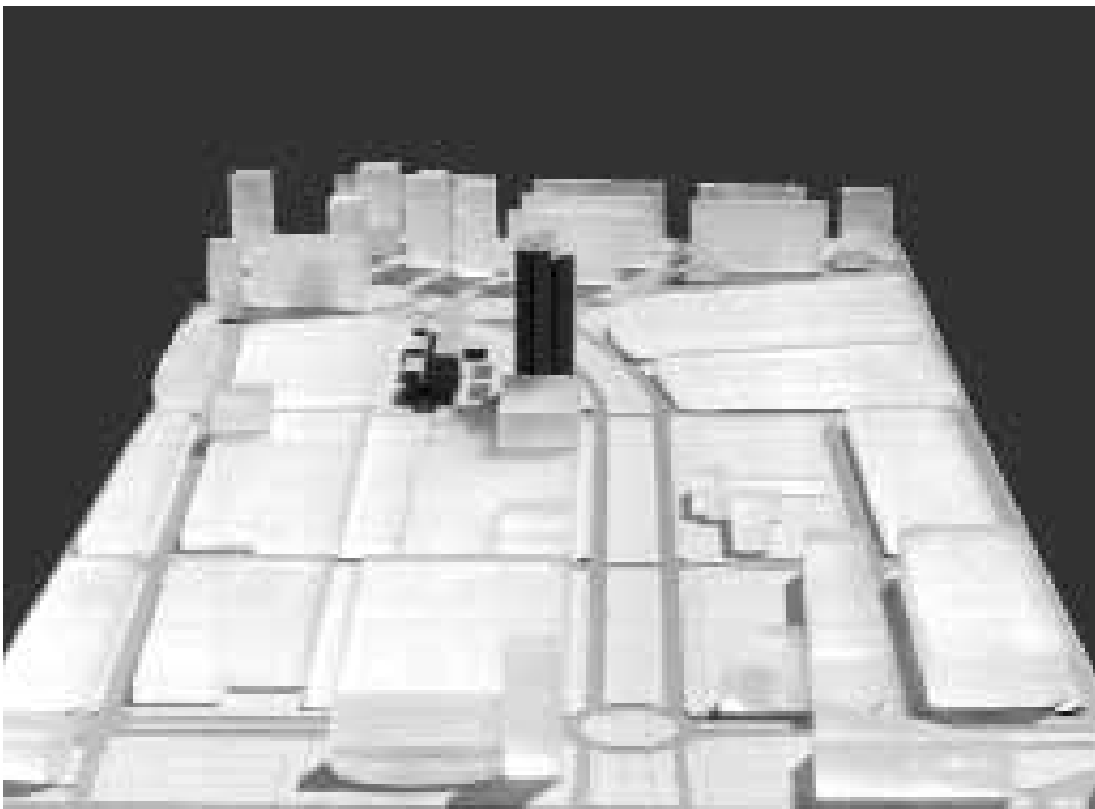
L'ordenació s'ubica en l'illa delimitada per la Rambla de Marina i el Carrer de Vigo, així com la Carretera del Mig i la Travessia Industrial. El projecte planteja resoldre l'actual concentració de discontinuïtats i contrastos, d'alçades i usos, i la descohesió paisatgística del recorregut provocat pel traçat en doble curvatura de la Rambla.

En sentit nord - sud, la disposició de les edificacions i el traçat de la Rambla fa que la continuïtat del seu recorregut sigui difícilment llegible, doncs un dels blocs de 13 plantes configura una pantalla i n'esdevé el final de perspectiva. El recorregut en sentit sud - nord, fortament marcat per sis torres de 18 plantes, sembla dissoldre's, degut a la manca de referències de continuïtat, en el gran encreuament viari.

S'elabora, així, la proposta d'una torre de 24 plantes com a nou punt de referència en el recorregut de la Rambla.

La seva ubicació de la torre marca, en sentit nord - sud del recorregut, el final del traçat recte de l'avinguda i estableix un diàleg amb la torre de 21 plantes a l'encreuament amb l'Avinguda del Carrilet i les dues de 15 plantes un cop ens endinsem en el centre consolidat. Modifica el final de la perspectiva, disposant una esvelta edificació davant de la pantalla.

Per altra banda, marca en sentit sud - nord la continuïtat del recorregut després del encreuament de la Travessia Industrial, sumant-se a les fites visuals que configuren les sis torres de 18 plantes que marquen la sortida del Polígon en traçat en doble curvatura.

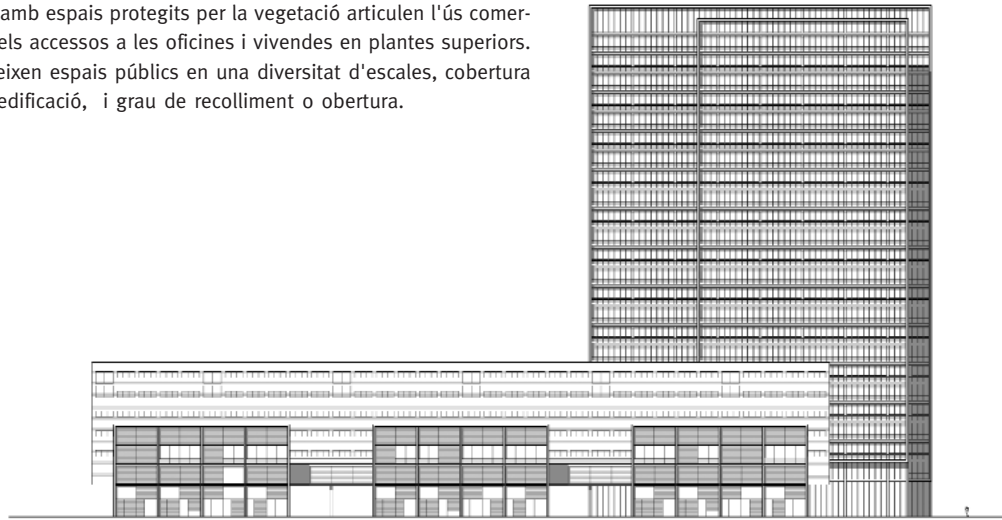


L'ordenació proposada, torre i bloc lineal, configuren condicions de continuïtat paisatgística en la seva volumetria i de continuïtat de recorregut de vianants en la seva definició d'espais públics i usos.

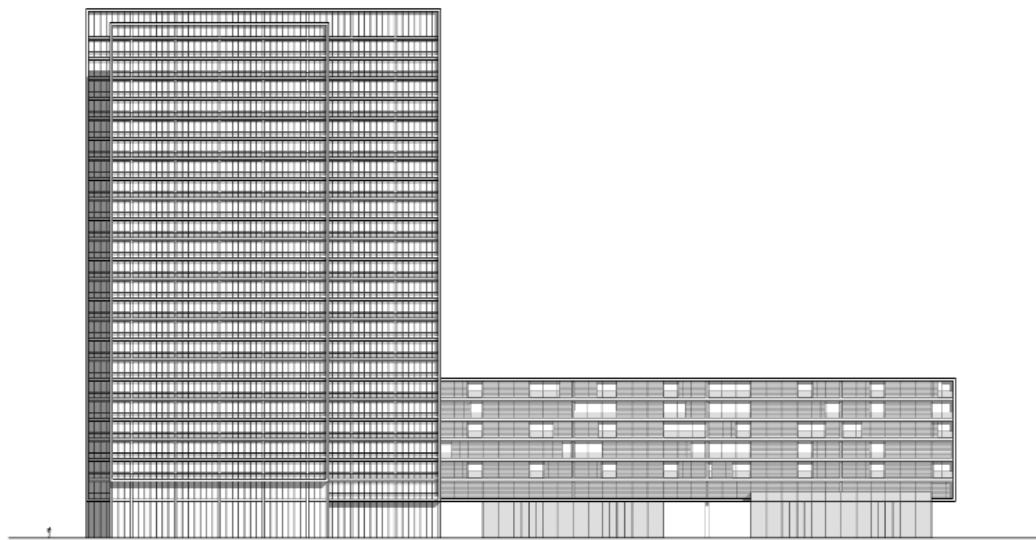
PLANTES

Ordenació

L'ordenació d'usos mixtos és definida per una torre de 24 plantes d'alçada i un bloc lineal de 26 m d'amplada, 120m de llargada i 7 plantes d'alçada. A nivell de planta baixa, l'edificació es manifesta com una sèrie d'unitats independents que juntament amb espais protegits per la vegetació articulen l'ús comercial i els accessos a les oficines i vivendes en plantes superiors. Defineixen espais públics en una diversitat d'escales, cobertura per l'edificació, i grau de recolliment o obertura.



ALÇATS



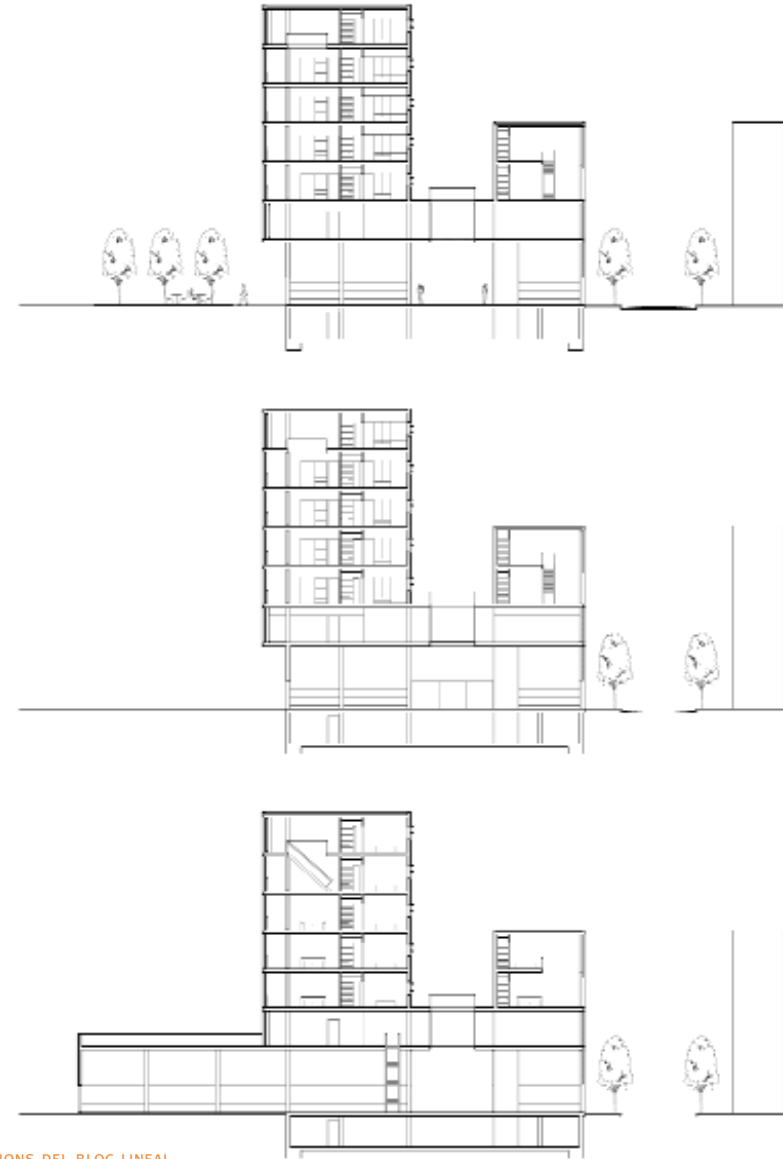
Bloc Lineal

La volumetria del bloc lineal està composta per una sèrie d'unitats comercials i accessos a les oficines i vivendes a nivell de planta baixa. L'ús d'oficines ocupa tota l'amplada de l'edificació a nivell de primera planta, que és totalment diàfana i flexible de ser compartimentada. Cinc patis l'atravesen per

il·luminar

la

zona central així com les zones portxades del nivell de carrer. Sobre aquesta hi ha un cos de cinc plantes de vivendes donant façana a la rambla així com tres blocs de vivendes - taller que defineixen volums articulats de 4 plantes d'alçada que responen



SECCIONS DEL BLOC LINEAL

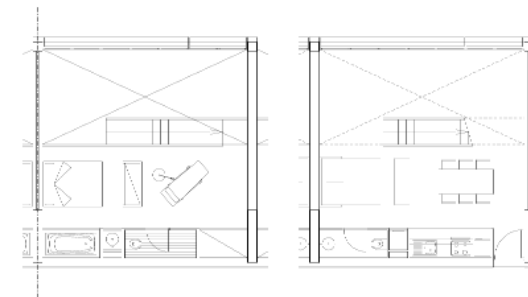
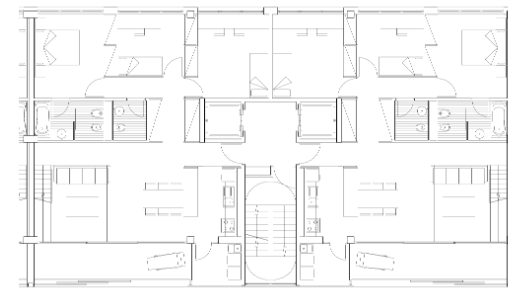
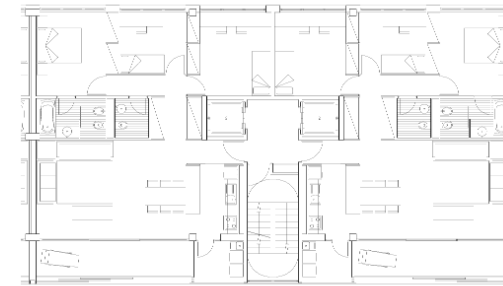


PLANTA TERCERA



PLANTA QUARTA

TIPOLOGIA

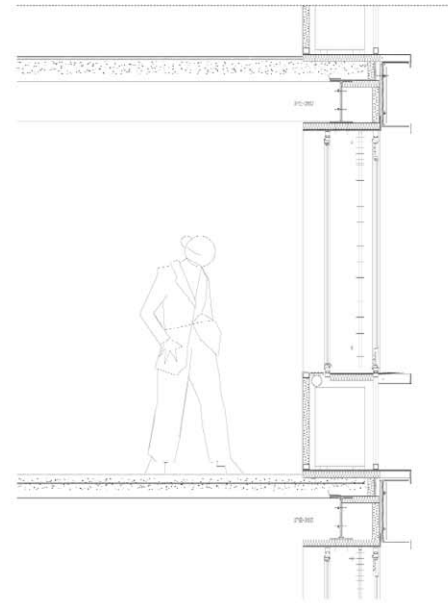


Torre

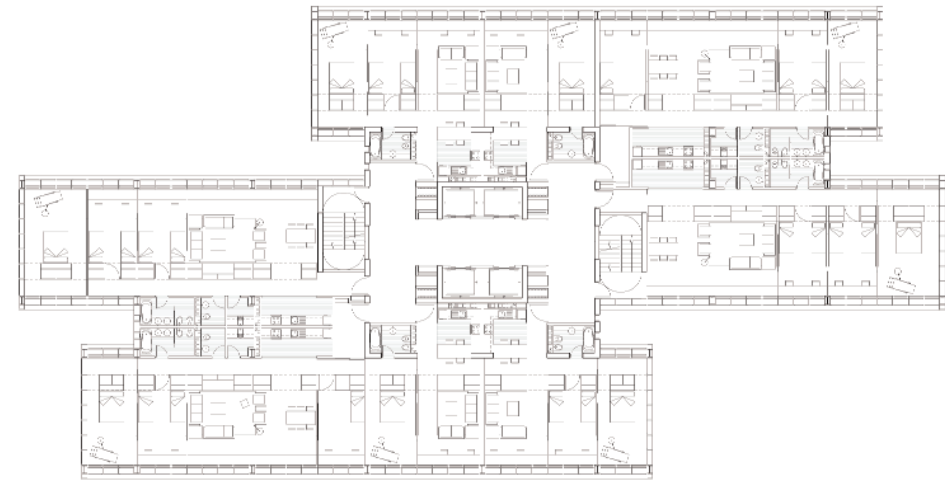
La torre consta d'usos comercials a la planta baixa i altells a nivell de primera planta, d'oficines en la segona i tercera, i de vivendes en les 20 superiors. El perímetre de la planta s'articula en tres cossos permetent l'optimització de la relació entre l'espai servit, limitat per la profunditat de l'ús residencial, i el nucli de serveis i comunicació vertical disposat al centre de la planta, condicionat per la necessitat de ventilació de les escales en façana.

8 unitats residencials per planta i 4 tipologies diferents potencien la convivència d'una diversitat d'unitats familiars. Les unitats estan organitzades per espais flexiblement compartiments per panells correders en la franja més propera a la façana, una franja de moble - magatzem modular, una franja de pas i una franja de banys i cuines en la part més profunda. Aquesta fa possible variacions en l'ús de la vivenda, des d'espai diàfan a la completa privacitat de les estancies.

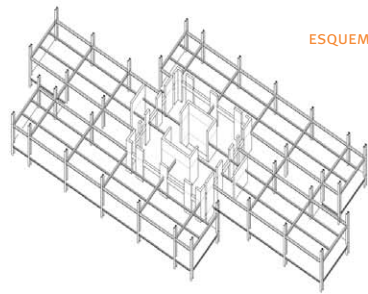
SECCIÓ CONSTRUCTIVA



PLANTA DE VIVENDES



ESQUEMA ESTRUCTURAL



PLANTA D'OFICINES

SECCIÓ