



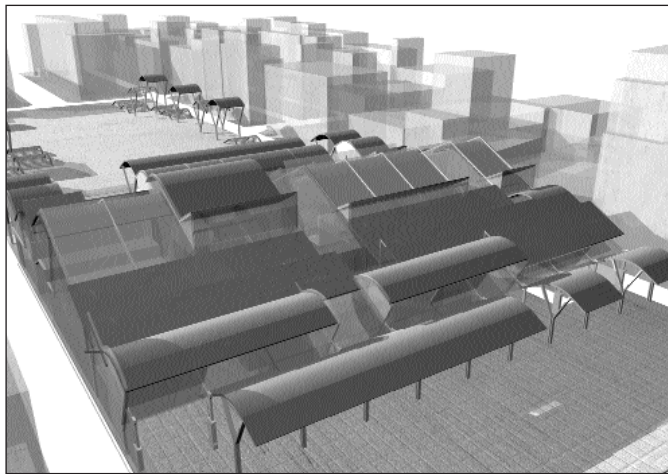
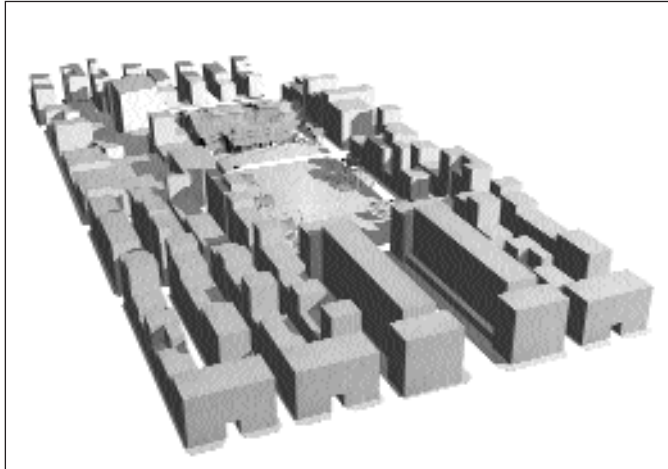
PLAÇA DE LA ESTACIÓ DE GIRONA

Josep Miàs

POR JOSEP MARIA MONTANER E IVAN ALCÁZAR

Nascut al 1966 és arquitecte per l'ETSAB (1992). Del 1992 al 1996 i del 1998 al 2000 fou arquitecte associat a l'Estudi Enric Miralles. El 1996 obre despatx propi. És l'arquitecte, entre altres obres, de la plaça/estació, a Girona i el Club de Golf a Fontanals de Cerdanya. Professor associat de Projectes a l'ETSAB des del curs 2000-2001, i professor de Projectes i coordinador de Cultura a la Universitat Ramon Llull de Barcelona.

Ha estat professor convidat a diverses escoles d'arquitectura internacionals (Frankfurt, Brusel·les, Copenhagen, GSD Harvard Cambridge USA, París i altres).



PROYECTO DE REMODELACIÓ DEL MERCAT DE LA BARCELONETA

MIÀS, MATERIA ONÍRICA

Josep Miàs (1966) proyecta desde una mentalidad vanguardista y abstracta, próxima al caos y lejana de la idea tradicional de belleza. Es una obra entendida dentro de un proceso de búsqueda y creación; por lo tanto, cada pieza es, en cierta manera, incompleta, forma parte de toda una evolución, es un ejercicio concreto dentro de una investigación sobre la forma y de una voluntad de estar continuamente en forma. Es una obra que explota en expresividad pero que, a la vez, está atenta a la realidad, dejando que esta, ya sea una realidad metropolitana o paisajista, intervenga en el modelado final.

Miàs entiende la esencia de la arquitectura como materia proteica que se expande por el lugar y se enrosca como una serpiente o se entierra como una caverna. Este “material” (formas, estructuras, partes, elementos, gestos, cubiertas, escaleras, caparazones...) se va traspasando de un proyecto a otro, y este “material” genérico, nutritivo, puede concretarse en cualquier material concreto, preferentemente madera laminada. La decisión sobre el sistema constructivo depende de las condiciones técnicas de cada contexto particular. Y el mismo material estructural podrá servir para todo.

Enric Miralles fue el maestro de muchos de los arquitectos de la denominada generación de “hijos del 92”, y de los que hemos agrupado en el ciclo “Arquitectures properes”. En el caso de Josep Miàs el contacto fue lo más directo e intenso posible, ya que fue su colaborador y asociado en sus últimas obras, entre los períodos 1992-1996 y 1998-2000. Incluso la obra que aquí destacamos y comentamos a fondo, la Casa Club de Golf en Fontanals de Cerdanya, fue iniciada con Miralles.

En su ideal de belleza hay lugar para la “imperfección” como presencia, lo que hace que una obra que podría resultar agresiva formalmente se nos haga cercana: no esconde su fragilidad, refleja la condición imperfecta de los seres humanos, poseen estrategias para absorber del azar y los errores. Así, cuando realiza una casa unifamiliar de presupuesto medio, reivindica la arquitectura popular y la construcción más tradicional; la obra queda abierta a los errores, los admite e incorpora como otro elemento del proyecto, tal como han hecho Miralles, Gehry y la Coop Himmelb(l)au.

En sus proyectos hay una idea metafórica y lúdica como espólón de salida. Y cada proyecto se convierte en un mundo que va creciendo más allá del encargo concreto.

En la rehabilitación del Mercado de la Barceloneta, al que se le quiere restituir su lugar como organizador del barrio, es la boa de *El Principito* que, sin mudar de piel, se transforma, deforma y crece para dar cabida a un organismo mayor que ella. Nuevos organismos “parasitarios” o “nidos” le aparecen al edificio, sin que se tenga que trastocar o cambiar su estructura o volumetría básica.

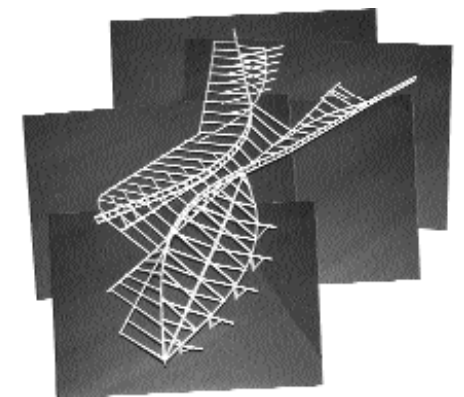
La metáfora de la piel del pescado, que se desdobra cuando es necesario, permite incorporar nuevos programas en el mercado: restaurantes, escuela de hostelería...

El aparcamiento de la estación de trenes de Girona cumple su función, pero ¿qué fue antes, cubrir las necesidades para aparcar o dotar a la ciudad de un espacio para el ocio, específicamente para la práctica del skateboard? El orden de importancia entre juego y uso “serio” queda siempre cuestionado, subvertido.

La Casa Club de Golf en Fontanals de Cerdanya transforma la topografía, es ella misma topografía; es un edificio que emerge de puntillas sobre la tierra, con sus resonancias orgánicas y minerales; es un organismo cuya forma y piel se adapta al paisaje. El espacio interior vibra incesantemente a partir de la irrupción de los elementos estructurales, la luz y el movimiento, la concatenación de los materiales. La tensión espacial es máxima en los puntos nodales de circulación y de comunicación entre partes, allí donde los sistemas estructurales expresan el colapso y enfatizan la fugacidad del paso por ellos.

Más allá de su complejidad, si hemos de referir las formas de la arquitectura de Miàs, las hemos de situar en el mundo de la metáfora orgánica –la arquitectura es entendida como un organismo, un animal, una piel, un vestido, una cobertura– y en la búsqueda de espacios oníricos, es decir, concatenados, fluidos, impregnados del valor y la emoción de la sorpresa. Una arquitectura que aplica dentro de la realidad, el paisaje y las construcciones existentes prótesis de energía vital y visiones de sueños.

JOSEP MARIA MONTANER



MAQUETA DE LA COBERTA DE CASA CLUB DE GOLF A FONTANALS DE CERDANYA



SALA MIRADOR I PISCINA

CLUB DE GOLF A FONTANALS DE CERDANYA

"Dentro del territorio, la mirada se dirige hacia abajo, hacia las superficies estables o hacia la hierba que se extiende por las inmediaciones exteriores, a través del cristal hacia los árboles en primer plano, hacia el plano medio, a las hileras de árboles del territorio... es decir, el ojo posee el sentido de posesión de un aspecto concreto de la naturaleza en cada campo de visión, siempre dentro del territorio.

También existe la sensación de que se posee sutilmente el territorio que va más allá, tanto visualmente como complemento necesario, como apoyo del idilio...".

Alison Smithson. "Territorio del pabellón" (extracte d'una conferència, a SMITHSON, Alison y Peter. *Cambiando el arte de habitar*. Ed. Gustavo Gili. Barcelona, 2001).

1.

Observem la fotografia del saló, de l'espai social del primer pis. Aquí les bigues de fusta laminada de la coberta tenen molt protagonisme. Hi veiem marcades les tres direccions de les línies de les bigues, l'encavallada, les bigues metàl·liques tubulars. Hi ha realment un moviment transmès des del sostre cap a la quietud de l'horitzontal del paviment, un avançament de les línies oblíques accelerant la vista cap al punt de fuga, fins a una pèrdua del punt de fuga i una concentració en els àmbits que es van creant sota el conjunt estructural...

Hi ha sobretot aquest contrast entre la tensió estructural, els encontres metàl·lics, la presència nua de l'artefacte estructural, l'esforç del sosteniment vist i concretat en totes aquestes línies

quebrades (es vol mostrar l'esforç, el gruix dels elements...), i al fons, fora, aquest paisatge sinuós i homogèniament il·luminat, les dunes verdes irreals, en tota la suavitat de la topografia del camp de golf, en un moviment detingut en un moment qualsevol, sense cap esforç. I entre els dos àmbits hi ha un tancament que és una senzilla fusteria, perquè realment no hi ha voluntat de límit, o perímetre, sinó de franja lliure sota la fi de la coberta. Hi ha aquesta dificultat per tancar i concloure, aquest darrer gest no conclusiu, després de tot...

2.

El tema de la coberta és central en tota l'obra de Miàs... De fet, coberta i estructura, com a envoltent unitari i no com a esquelet i tapa, són els encarregats de conformar definitivament els àmbits d'un projecte mantingut en un ordre fràgil, en un equilibri tens. (¿No són normalment, per cert, coberta i estructura, els temes menys dissenyats, més oblidats pels arquitectes a l'hora de "resoldre" un edifici, preocupats habitualment per la pell i la distribució en planta del programa?)

Aquesta dialèctica ja neix en les línies dels dibuixos, en aquests arcs de grans radis que van cercant tangències en rectes que recullen la seva inèrcia, en l'oposició d'aquestes corbes suaus amb rectes just al costat (el dibuix es concreta en un impuls sense pre-figuracions). De fet, aquest recurs apareix tant en plantes com en seccions, indistintament. Finalment, allò que es troba és una resposta positiva i eloqüent a l'horitzontal obligatòria del terra, i una confiança en la força del plegament i desplegament de l'espai sota aquesta envoltent. Això ho trobem en altres projectes de Miàs: a les seccions canviants del garatge a Camós (la

successió de seccions, les parets-cobertes); el sostre-plaça-pista de skateboard a l'aparcament de Girona (una topografia urbana, el paviment-coberta); les fulles extrusionades, com llanternes, sota els arbres als Banys Vells de Banyoles (el folie com a escultura lluminosa entre l'aigua i els arbres, la coberta-lluernari) i la coberta portada al límit, crescuda i sostenidora al mateix temps, del Mercat de la Barceloneta.

En una fotografia del club de golf, l'aigua de la piscina reflecteix la coberta, el sostre de fusta: s'emmiralla l'interior de la coberta i la paret a la qual la bassa s'acosta per desmaterialitzar-la també, com un altre paisatge de dunes...

"Hacia el tejado todos los pensamientos son claros. En el desván, se ve al desnudo, con placer, la fuerte osamenta de las vigas. Se participa de la sólida geometría del carpintero.

El sótano se considerará sin duda útil. Se le racionalizará enumerando sus ventajas. Pero es ante todo el ser oscuro de la casa, el ser que participa de los poderes subterráneos".

BACHELARD, Gaston. *La poética del espacio*. Fondo de Cultura Económica. Madrid, 1994.

3.

El projecte començat amb Enric Miralles era de menor grandària i estava més fragmentat, cada façana tancava i obria l'interior de forma singular, diferenciada: ara amb una retícula, ara amb més transparència, ara més massissa i amb retalls de geometries rec-

tangulars. La coberta no era de pissarra, sinó de llosa de formigó.

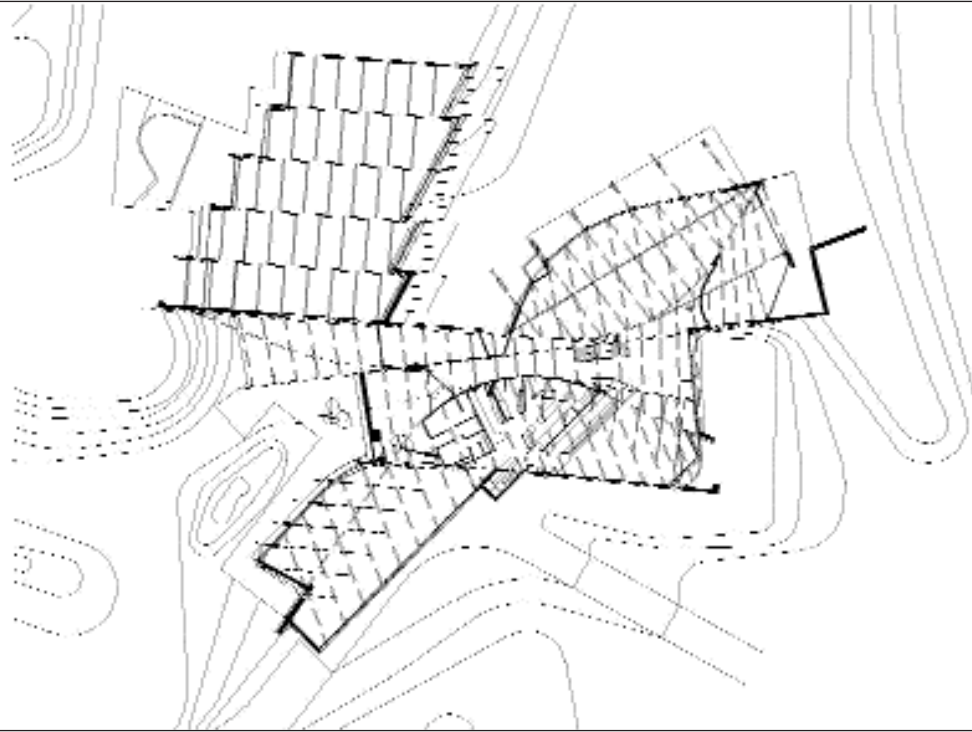
Miàs, en fer-se càrrec del projecte, manté com a premissa el fet d'una modificació topogràfica, i decideix disposar en dos pisos el programa, que ha crescut: a l'inferior, vestidors, piscina, zona humida i tancada sobre ella mateixa, estances de petita grandària que fan de la planta una compartimentació laberíntica amb contactes puntuals amb l'exterior. Al pis superior, la part social concebuda com un gran mirador d'espais amplis i pocs obstacles visuals... El volum continua sorgint de la baralla de dos cossos entrelligats i semienterrats que enretiren, removent-les, les terres circumdants. (Ja veiem aquesta intimitat, aquesta construcció conjunta de volums edificats i volums del terreny als talusos, a les línies de murs de la Biblioteca de Palafolls, d'Enric Miralles, projecte en el qual Miàs col·laborà estretament).

Hi ha, tant en els detalls com en l'assentament de l'edifici al terreny, l'objectiu present i continu de trobar l'emoció irrepètible, l'emoció sorgida de la tensió entre geometria i material, entre el material manipulat, l'esforç formalitzat i l'aire que els envolta i els recorre.

IVAN ALCÁZAR



PLANTA BAIXA



PLANTA SOTERRADA



ESTRUCTURA

