

15709



e/193/  
/23

# Observaciones biológicas sobre la oruga del fresno *Abraxas pantaria* L.

por

D. JOSÉ L. VIVES COMALLONGA

Ingeniero de Montes, Jefe del Servicio Forestal de la Excma. Diputación Provincial de Barcelona,  
Profesor de la Escuela de Peritos Agrícolas y de Especialidades Agropecuarias y Miembro de la Real  
Academia de Ciencias y Artes de Barcelona

D. RAMÓN BARDÍA BARDÍA

Profesor de la Escuela de Peritos Agrícolas y de Especialidades Agropecuarias

y

D. FRANCISCO J. RIPOL NOBLE

Profesor Auxiliar de la Escuela de Peritos Agrícolas y de Especialidades Agropecuarias

**E**L Lepidóptero Geométrido *Abraxas pantaria* L. ataca intensamente al fresno (*Fraxinus excelsior* L.) en muchas de nuestras comarcas.

En los últimos años, hemos tenido ocasión de observar la plaga en la comarca de Urgel (Lérida), donde el fresno abunda en las explotaciones forestales de Canal de Urgel, S. A., así como en las orillas de caminos y límites de campos. Hemos registrado hechos notables de su biología que nos explican el porqué varía tan extraordinariamente de un año a otro, la importancia del ataque.

No existe en nuestro país, que nosotros conozcamos (y así nos lo confirmó el señor Director del Instituto Forestal de Investigaciones y Experiencias en carta del 23 de febrero de 1945), ningún estudio biológico publicado sobre la *Abraxas pantaria* L. Ello nos ha inducido a publicar nuestras observaciones sobre esta plaga forestal.

## LA MARIPOSA.

En el año 1944, que se distinguió, por cierto, por una muy fuerte invasión del insecto que nos ocupa, la mariposa hizo su aparición en la última decena de junio.

Esta mariposa (Fig. 1), de tamaño variable, tiene una envergadura media de unos 30 milímetros. Sus alas son de color blanco ligeramente amarillo con el tercio externo bordeado por dos líneas de pequeñas manchas parduzcas, terminadas en el borde inferior por

otra más gruesa que las fusiona. En la base de las alas anteriores, tocando al cuerpo, presenta una gruesa mancha amarillenta limitada por una línea parduzca. Los bordes externos e inferior de las alas, bordeados por una franja de pelos. Cabeza y cuerpo, pelosos y amarillos. En cada segmento del abdomen, una mancha parda formando



Fig. 1. — Macho y hembra de *Abraxas pantaria* L.

hilera y a cada lado dos manchas circulares de centro amarillo.

Durante el día, las mariposas permanecen quietas sobre las hierbas, al pie de los fresnos y sobre el tronco de los mismos. Si se las excita, arrancan el vuelo, pero pronto vuelven a posarse. Es a la hora del crepúsculo cuando se las ve volatear y se observan acoplamientos.



Fig. 2. — Puesta de *Abraxas pantaria* L.



Fig. 3. — Huevos de *Abraxas pantaria* L.

#### LA PUESTA.

A los pocos días del acoplamiento (en el laboratorio a los 3 días), las hembras comienzan la puesta sobre el fresno. Hemos observado puestas en la cara inferior de las hojas, así como sobre los brotes y ramas. Los huevos (Figs. 2 y 3), son casi esféricos, de un diámetro de 0.6-0.7 milímetros, de color amarillo verdoso, y se presentan

hundidos. La hembra agrupa los huevos en paquetes más o menos regulares, en los que el número es variable, habiendo observado grupos de 4-5 huevos, hasta de 140. La duración de la puesta ha sido de unos 8 días en el laboratorio, y el número de huevos puestos por una hembra, asciende alrededor de los 300. A los 6-8 días después de la puesta, tiene lugar la eclosión de los huevos.

#### LA ORUGA.

La oruga (Fig. 4) llega a alcanzar una longitud de unos tres centímetros. Tiene la cabeza de color amarillo. El cuerpo, de color gris verdoso con tres líneas negras interrumpidas y difuminadas. Presenta pelos cortos y claros por todo el cuerpo, incluso en la cabeza.

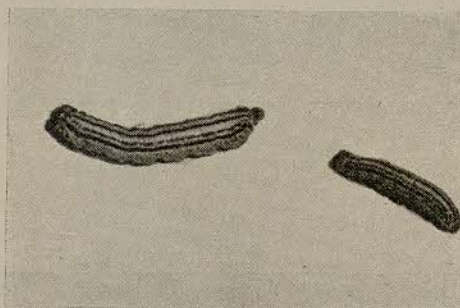
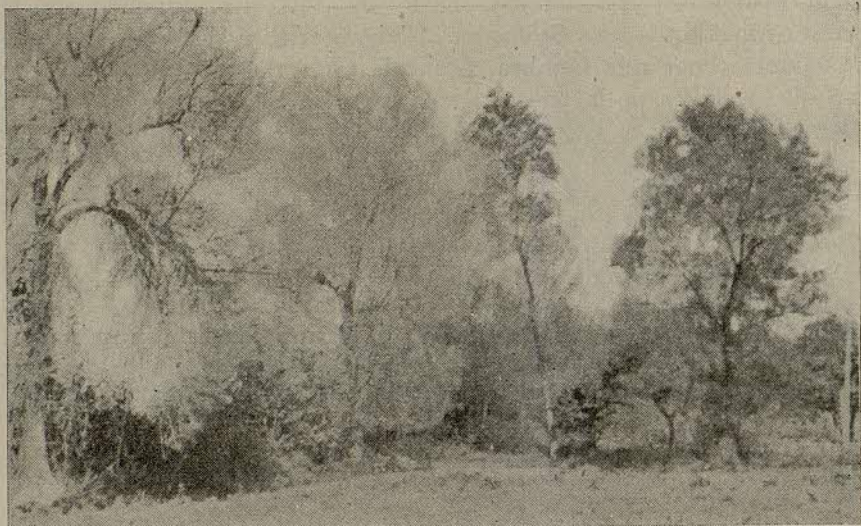


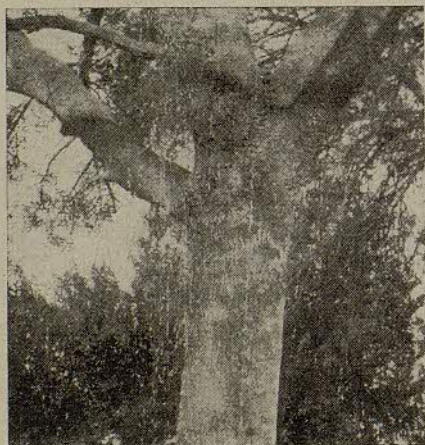
Fig. 4. — Orugas de *Abraxas pantaria* L.

Es en este estado cuando el insecto destruye las hojas del fresno, de las que únicamente respeta las nerviaciones. El ataque fué tan intenso en 1944, que los fresnos quedaron completamente defoliados (Fig. 5).

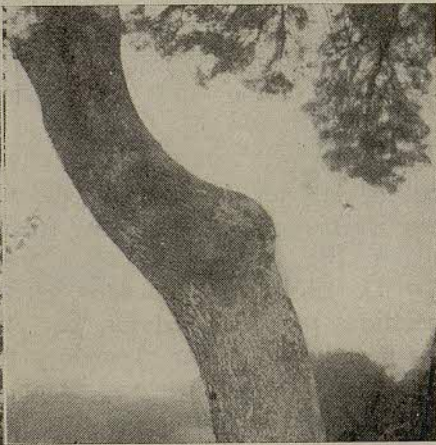
De los árboles atacados, cuelgan gran número de orugas suspendidas por hilos sedosos, por ellas segregados, procedimiento que les permite descender al suelo y trasladarse de unos árboles a otros (Figs. 6 y 7), así como cambiar de zona de la copa en un mismo árbol, según las horas del día. Hemos observado que las larvas de primera generación tienen una marcada preferencia en estar al lado de la copa opuesto a la luz del sol; por esto, por la mañana y alrededor del mediodía, gran cantidad de orugas se trasladan de un lugar a otro, presentándose en muchos casos muy claro el camino de descenso que las orugas siguen por los hilos sedosos que, unidos



*Fig. 5. — Fresnos completamente defoliados por las orugas de Abraxas pantaria L.*



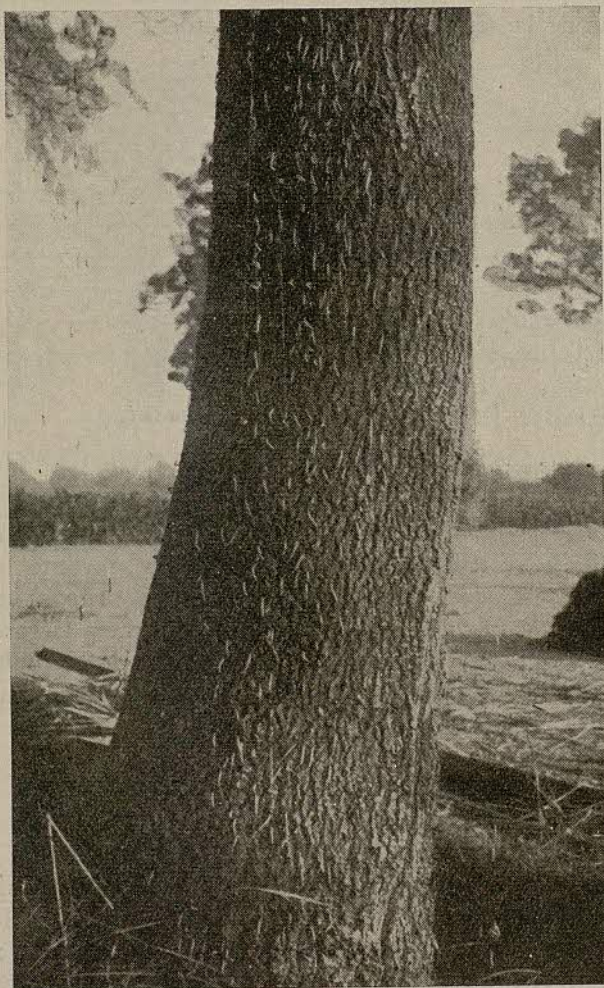
*Fig. 6. — Orugas de Abraxas pantaria L., deslizándose de la copa de un fresno intensamente atacado.*



*Fig. 7. — La abundancia de hilos sedosos y orugas colgadas, forma verdaderas cortinas, en los árboles muy invadidos.*



unos con otros, forman verdaderas cuerdas, y el camino de ascensión que lo hacen subiendo por el tronco del árbol (Fig. 8). La vida larvaria duró unos 20 días.



*Fig. 8 — Orugas de Abraxas pantaria L. ascendiendo por el tronco de un fresno.*

#### LA NINFOSIS.

Las orugas maduras, bajan al suelo a refugiarse debajo las hierbas, hojas secas, piedras, etc. Pasan allí unos pocos días, sin alimentarse, y después crisalidan.

La crisálida (Fig. 9) es de color pardo-rojizo, de unos 10 mm. de

