



20641

La *Evetria* (*Tortrix*, *Retinia*) *buoliana* Schiff., sobre *Pinus Insignis* Douglas

por

D. JOSÉ LUIS VIVES COMALLONGA

y

D. RAMÓN BARDÍA BARDÍA

EL creciente déficit de madera que de una manera alarmante se deja sentir en el mercado mundial, hace que, al pensar en la repoblación forestal como medida salvadora, se dirijan las miradas hacia las especies de crecimiento rápido, aunque ellas sean exóticas. Este ha sido uno de los principales motivos de que haya tomado carta de naturaleza en nuestra península el *Pinus Insignis* Douglas, llamado también de Monterrey atendiendo a su país de origen.

Hasta hace relativamente poco tiempo, ha permanecido tal especie encerrada dentro de los estrechos límites geográficos de su natural área de extensión, emplazada en los alrededores de San Francisco de California.

En nuestra Península hizo su aparición, en el siglo pasado, gracias a la iniciativa de don Mariano Adán de Yarza, que lo aclimató en la provincia de Vizcaya, de tal manera que ya en el año 1928, fué medido un ejemplar existente en el Parque de Zubieta (Lequeitio) que dió 1,14 metros de diámetro normal a los 65 años de edad. Su adaptación fué extendiéndose sucesivamente por las provincias de Guipúzcoa y Navarra y posteriormente por todo el litoral Norte, desde el río Bidasoa hasta el Miño, límite con Portugal, bajando por esta última nación hasta Oporto y subiendo por la costa francesa hasta Brest, en cuya zona repoblada se halla el límite superior en latitud, de su cultivo, por el litoral atlántico europeo.

Vive en general en buenas condiciones en la zona Norte de España hasta alcanzar los 500 metros de altitud, prefiriendo los suelos profundos y de soltura media con elevado poder retentivo de humedad. Vegeta mejor en las vaguadas y barrancos abrigados de los vientos, que en las humbrías expuestas a los temporales; con suelo de escasa profundidad se desarrolla raquíticamente, siendo fácilmente atacado por insectos, y de una manera especial se convierte en pasto de enfermedades de origen criptogámico.

No obstante la gran extensión que en Europa ha alcanzado el cultivo del "Insigne" (como le llama el Ingeniero de Montes señor Bolaños en una de sus últimas publicaciones) su óptimo de cultivo según los señores Echevarría y de Pedro se encuentra en nuestro litoral Norte y Noroeste, zona favorecida por una buena y abundante distribución de lluvias y una dulce temperatura.

Su rápido crecimiento ha motivado su incondicional aceptación. Para encontrar con quién compararle, hay que buscar entre las especies del grupo de las frondosas (géneros *Eucalyptus* y *Populus*), pero de ningún modo podemos asimilarle a ninguna de las especies de su mismo grupo (Resinosas). Sólo el *Pinus Insignis* puede darnos los crecimientos hallados en las parcelas de experimentación, que para su estudio, tiene establecido el Instituto Forestal de Investigaciones y Experiencias en diferentes zonas del llamado óptimo de su hábitat y que inspecciona el ya mencionado Ingeniero de Montes señor Echevarría. En condiciones de primera calidad, en una hectárea de extensión que contiene 1.040 pies, se ha hallado un crecimiento total anual de 55 metros cúbicos, al tener sus individuos una homogeneidad de edad de 16 años, siendo de 47 metros cúbicos el correspondiente a la parte maderable y habiendo sido el crecimiento medio total de 27 metros cúbicos por hectárea y año. Esta enorme producción, aun sin tener para nada en cuenta las modernas y por tanto actuales aplicaciones que por su constitución puede dedicarse a la madera (de una manera especial para la obtención de celulosa), justifica por sí sola el prestigio que en poco tiempo ha adquirido.

Aquí en esta región, creemos nosotros, que su introducción data aproximadamente de principios del presente siglo, a juzgar por las siguientes manifestaciones hechas por el Ingeniero de Montes señor Vandrell, en uno de los folletos editados en 1919 por la Mancomunidad de Cataluña: "Hemos visto crecimientos en altura de un metro en árboles de 4 ó 5 años", siendo ésta la más antigua publicación vista por nosotros, que haga referencia al *P. Insignis* en Cataluña y por lo menos podemos asegurar que la formación de las principales masas que todavía existen, deben su origen a aquella época. Es decir que hace unos 50 años, era desconocida tal especie por estas tierras, como árbol forestal. Las plantaciones que pueden verse en el término municipal de Sardañola (Lámi-

nas 1 y 2) que linda con el de Barcelona, al cual pertenece gran parte de la vertiente Norte de la montaña del Tibidabo y en el que se hallan tales plantaciones repartidas entre las fincas conocidas por "Can Ferrer", "Bones Hores" y "Can Catá" no tienen más edad que la que hemos anunciado, información por otra parte corroborada por los propios propietarios.

El últimamente mencionado Ingeniero, Director que fué del Servicio Forestal de la Mancomunidad de Cataluña, también hizo en los bosques de las fincas de "Torre Ribera" y "Mas dels Frares", existentes en los términos municipales de Santa Coloma de Gramanet y Barcelona, respectivamente, plantaciones de *P. Insignis*, de las que sólo se conservan defectuosos ejemplares. Como tampoco prosperó el rodal que, seguramen-

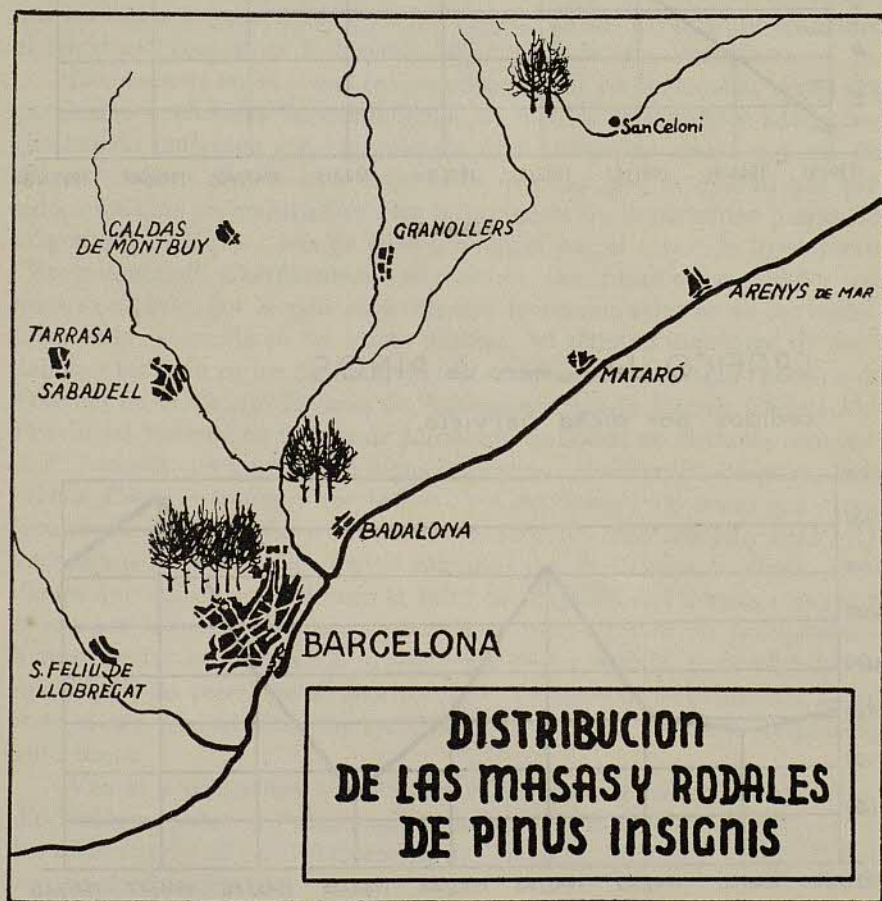


Figura 1

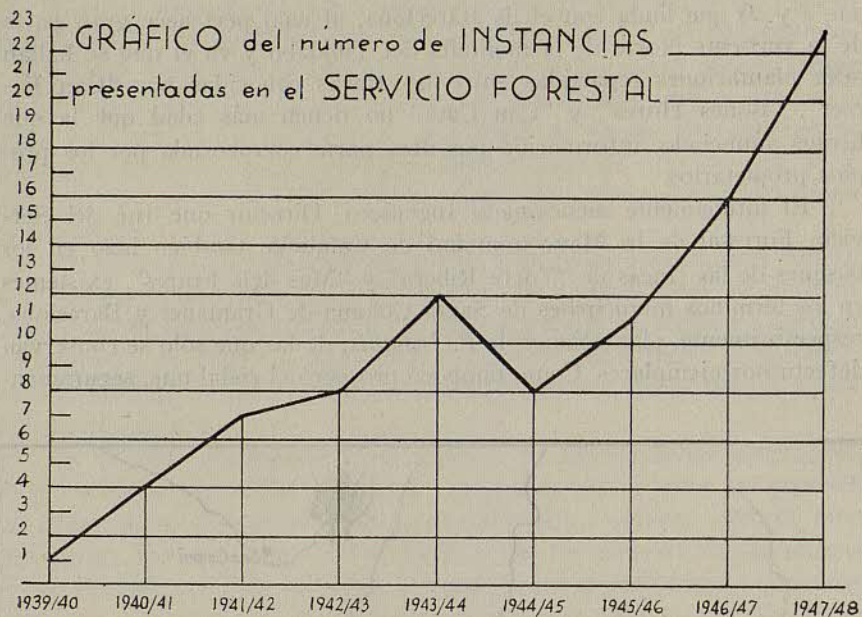


Figura 2

GRÁFICO del número de PINOS cedidos por dicho Servicio

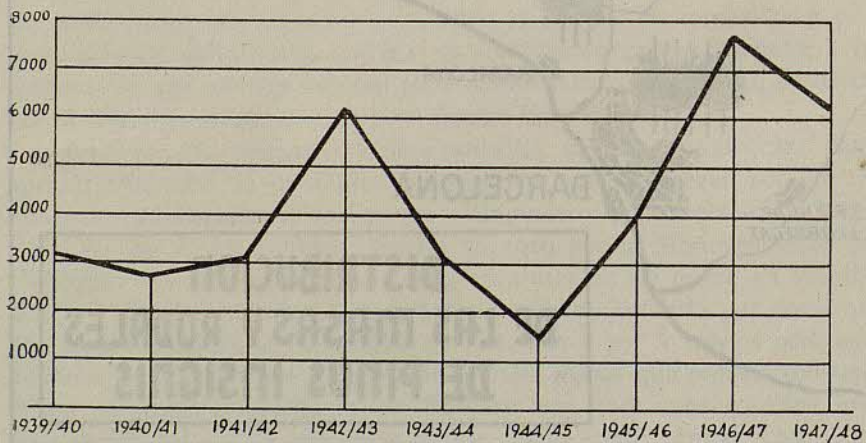


Figura 3

te a guisa de ensayo, mandó plantar en los terrenos del Parque Municipal de Montjuich, y en el recinto que a su tiempo debía emplazarse la entonces futura Exposición Internacional de 1929, el ilustre Ingeniero de Montes, Excmo. Sr. Marqués de Camps. Además de las masas dichas y otras pocas, que también figuran señaladas en el mapa esquema que se acompaña (figura 1) existen, desde luego, otras plantaciones repartidas en varios parajes que, si llegan a formar pequeños rodales, no constituyen ninguna masa, conforme la define en su moderno tratado de *Selvicultura*, el Ingeniero de Montes don Ezequiel González Vázquez. Pero en la actualidad, continuamente se efectúan plantaciones del pino de Monterrey y para darse una ligera idea de ello, basta analizar los dos gráficos que acompañamos (figuras 2 y 3) indicadores del número de pequeñas plantas (repicadas o sin repicar) y del número de instancias que las han solicitado, entre los años 1939-48 de los Viveros que mantiene el Servicio Forestal de la Excma. Diputación de esta Provincia.

No obstante ser el *Pinus Insignis* una especie recomendable, vistas sus excelentes cualidades de crecimiento, en medios estacionales adecuados (ha habido individuo con crecimientos de 2 metros en altura y 3 cm. de diámetro en un año) es muy importante destacar, por desgracia, que han sido señalados en multitud de pies la presencia de importantes plagas de origen entomológico: una de ellas producida por el conocido lepidóptero "Procesionaria" *Cnethocampa pityocampa*, de funestos resultados en nuestra especie, por la velocidad con que devora las acículas de sus copas. Otra es la aparecida en las masas dásicas, del término municipal de Sardañola y también en los ejemplares existentes en el Arboretum (Lámina 9. Foto A) de la Granja Escuela de Agricultura que la Excma. Diputación Provincial sostiene en Caldas de Montbuy, en donde no obstante convivir el *P. Insignis* con especies de pinos indígenas (*Halepensis*, *Pinaster*, *Sylvestris*, *Pinea* —mollar y corriente—, y *Canariensis*) así como con otros igualmente exóticos (*Laricio de Austria*, *Strobus*, *Macrocarpa* y *Jeffreyi*) fueron sus ejemplares los únicos atacados por la *Evetria buoliana*, accidentes que quizás nos indiquen la falta de adaptabilidad a estas comarcas o que por lo menos deberían ponernos en guardia para no precipitarnos a recomendar con interés la propagación de tal especie, deslumbrados la mayoría de las veces por las anormales proporciones de su desarrollo, sobre todo al ser comparadas con los crecimientos de las especies congéneres autóctonas.

Vamos a ocuparnos a continuación del *Evetria buoliana*, cuyo estudio biológico sobre el *Pinus Insignis* hemos tenido ocasión de realizar en los años 1947 y 48 en el Arboretum de Caldas de Montbuy y en el Laboratorio de Barcelona.

