

LA INSTAL·LACIÓ ELÈCTRICA

La instal·lació estarà constituïda pels següents elements:

- Escamots.
- Estació transformadora i grup electrògen.
- Conjunt de mesura en mitja tensió
- Derivació individual.
- Quadre de baixa tensió.
- Subquadres de comandament i protecció.
- Posta a terra de la instal·lació elèctrica.
- Enllumenat d'emergència i senyalització.

El subministrament elèctric serà normal, amb un subministrament de socors mitjançant un grup electrògen situat a la coberta. El quadre de distribució quedarà alimentat des de l'estació transformadora pròpia, situada en la planta baixa. El subministrament de socors s'alimentarà des del grup electrògen. Es disposarà d'un quadre de comunitat que realitzarà la posada en marxa del grup electrògen en fallar el subministrament elèctric de la xarxa. Des del quadre general sortiran les línies per als diferents subquadres que alimenten localment els diferents receptors de llum, força, usos comuns i maquinària. Per als punts de treball hi haurà un quadre general de força normal des d'on sortiran les línies dels subquadres de planta. Les preses alimentades pel SAI disposaran d'un quadre general de SAI des d'on partiran les línies dels subquadres de planta. La instal·lació disposarà d'una xarxa de posta a terra comú, amb pericons de registre i caixa de seccionament i comprovació. Tant l'estació transformadora, com el grup electrògen i el pararrayos tindran la seva posta a terra pròpia. La xarxa d'informàtica disposarà d'una posta a terra independent.

Es preveu una instal·lació d'enllumenat d'emergència i senyalització mitjançant equips autònoms per làmpades fluorescentes de 8 w.

A partir dels subquadres elèctrics dels diferents espais, es distribuirà el cablejat dels diferents circuits elèctrics d'alimentació de receptors d'enllumenat general, d'enllumenat d'emergència, força usos comuns i de maquinària.

Donada la forma de l'edifici, aquest disposarà de dos muntants elèctrics, un a cada extrem. Propers a cada muntant se situaran un quadre per a receptors d'enllumenat, força usos comuns i maquinària, un quadre per a la força normal dels punts de treball i un tercer quadre per a la força SAI dels punts de treball.

El cablejat, format per conductors de coure, es protegirà en primera instància mitjançant safates metàl·liques perforades d'acer galvanitzat reglable. Els trams terminals del cablejat es protegiran, des de la canal fins al receptor concret amb tub rígid o corrugat de PVC.

Enllumenat:

La instal·lació d'enllumenat es dotarà d'aparells de fluorescència amb reactància electrònica de manera que a les oficines i sales de consulta i sales de tractament documental siguin pantalles fluorescents encastades o de superfície dotades amb reflectors d'alta eficiència; als passadissos siguin downlights, i a les zones de servei (aparcament, magatzems, dipòsits de documents...) siguin pantalles atonades. La il·luminació en la zona de dipòsits documentals disposarà d'un sistema deflector i/o difusor per tal d'anular la radiació directa sobre la documentació. Les zones de tractament documental disposaran de punts de llum individuals sobre les taules de treball per reforçar puntualment la il·luminació.

El control d'enceses es farà:

- Despatxos i laboratoris: interruptor independent per a cadascun, manual i situats a l'interior al costat de la porta d'accés.
- Oficines: distribució ordenada dels interruptors i l'enllumenat en zones no superiors aq 40 m2.
- Lavabos: la il·luminació es resolrà amb llums dicroiques. A les zones comunes (vestíbul amb rentamans) s'activarà per mitjà de detectors de presència, mentre que a les cabines amb inodors ho faran amb pulsador temporitzat.
- Als passadissos de públic no s'instal·laran interruptors.
- Als passadissos privats s'instal·laran interruptors amb temporitzadors horaris, amb la possibilitat de control manual.
- A la resta d'espais es col·locaran interruptors, tot i que siguin centralitzats. No s'activarà l'enllumenat des dels quadres elèctrics.

Pel que fa als nivells lumínics a assolir en les diverses estances, els luxes de referència seran:

-Circuits àrees de tractament	300 lux	-Zona tractament documental	500/1000 lux
-Sala consulta (ambient)	300 lux	-Sala consulta (puntual)	750 lux
-Laboratoris i tallers (ambient)	400 lux	-Laboratoris i tallers (puntual)	800/1000 lux
-Sala d'exposicions (ambient)	150/200 lux	-Sala d'exposicions (puntual)	300/400 lux
-Sala d'actes	300/500 lux	-Recepció	500 lux
-Dependències de serveis	250 lux		

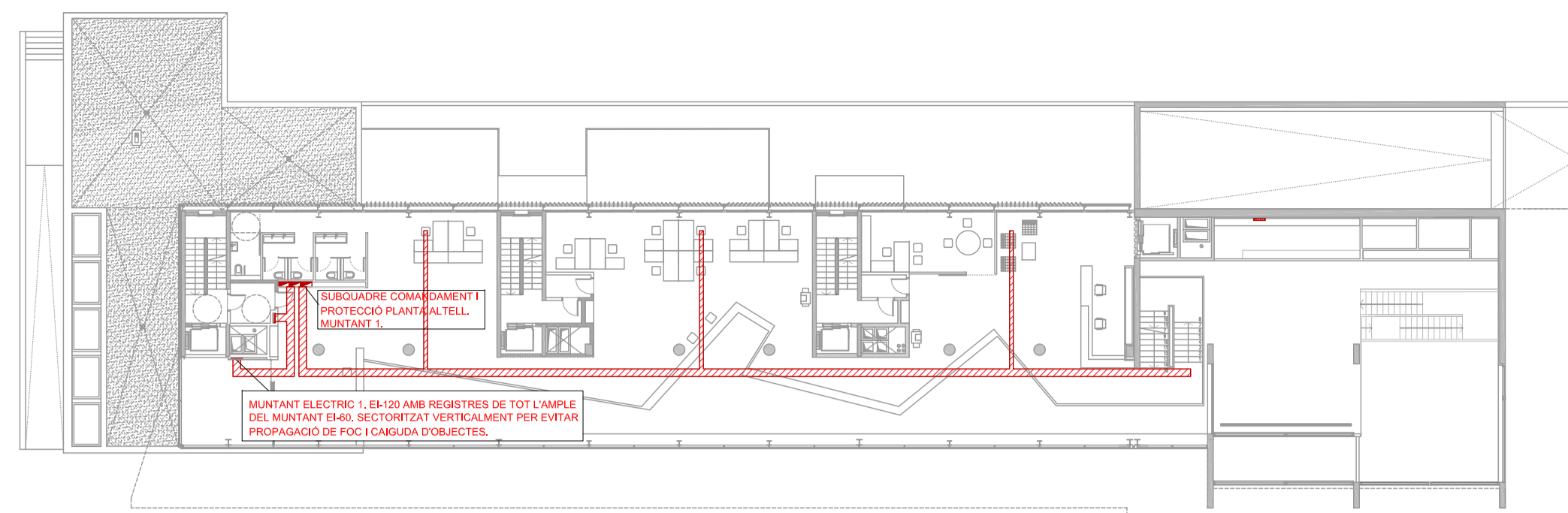
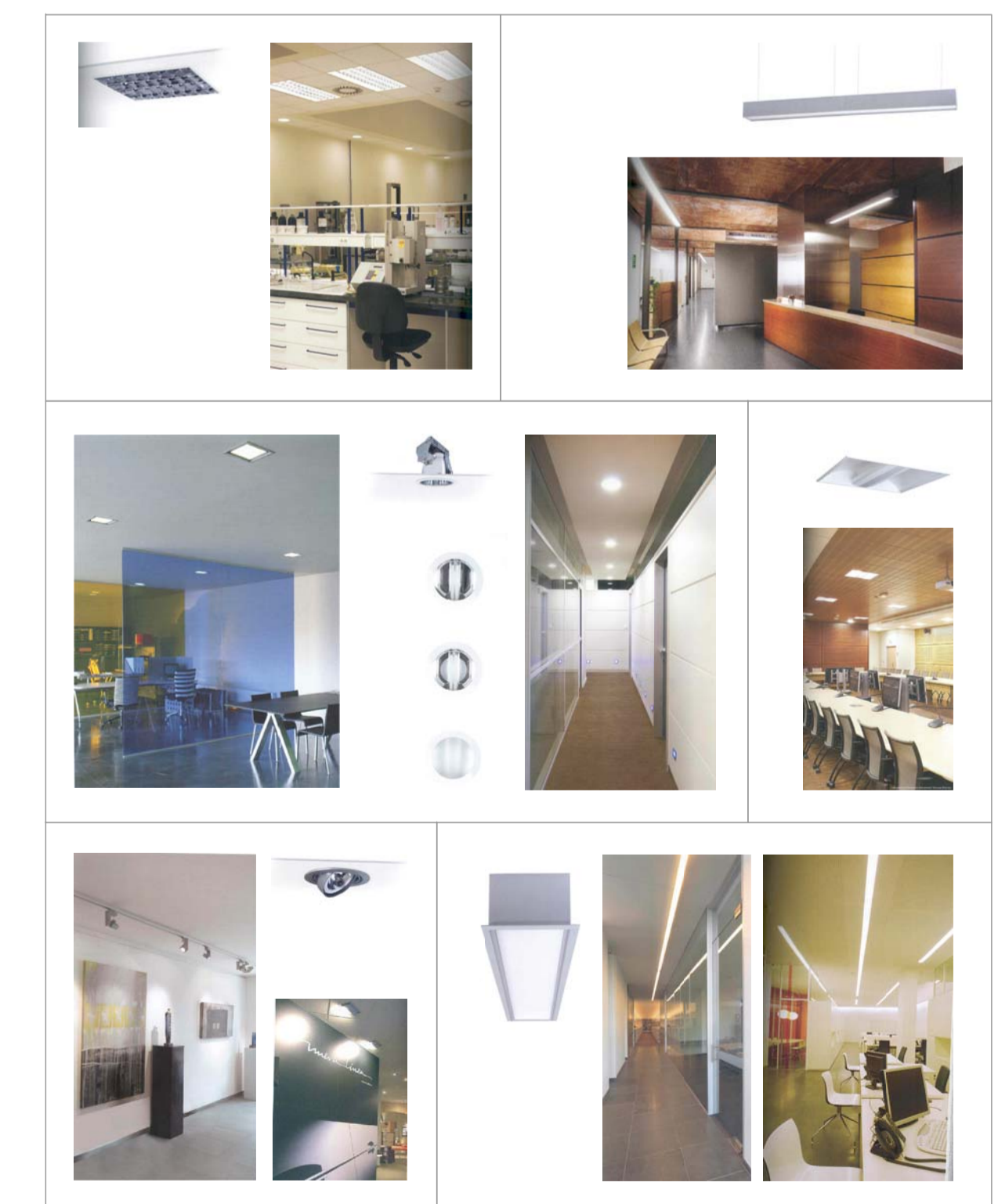
Instal·lació fotovoltaica:

Per donar compliment al DB HE 5, s'incorporarà un sistema de captació i transformació d'energia solar per procediments fotovoltaics. Aquest sistema consta d'unes plaques situades a la coberta que capten la radiació solar i la transformen en energia elèctrica; d'un inversor que transforma la corrent contínua produïda pels mòduls en corrent altern de les mateixes característiques que la de la xarxa elèctrica; i del conjunt de proteccions, elements de seguretat, maniobra, mesura i auxiliars necessaris.

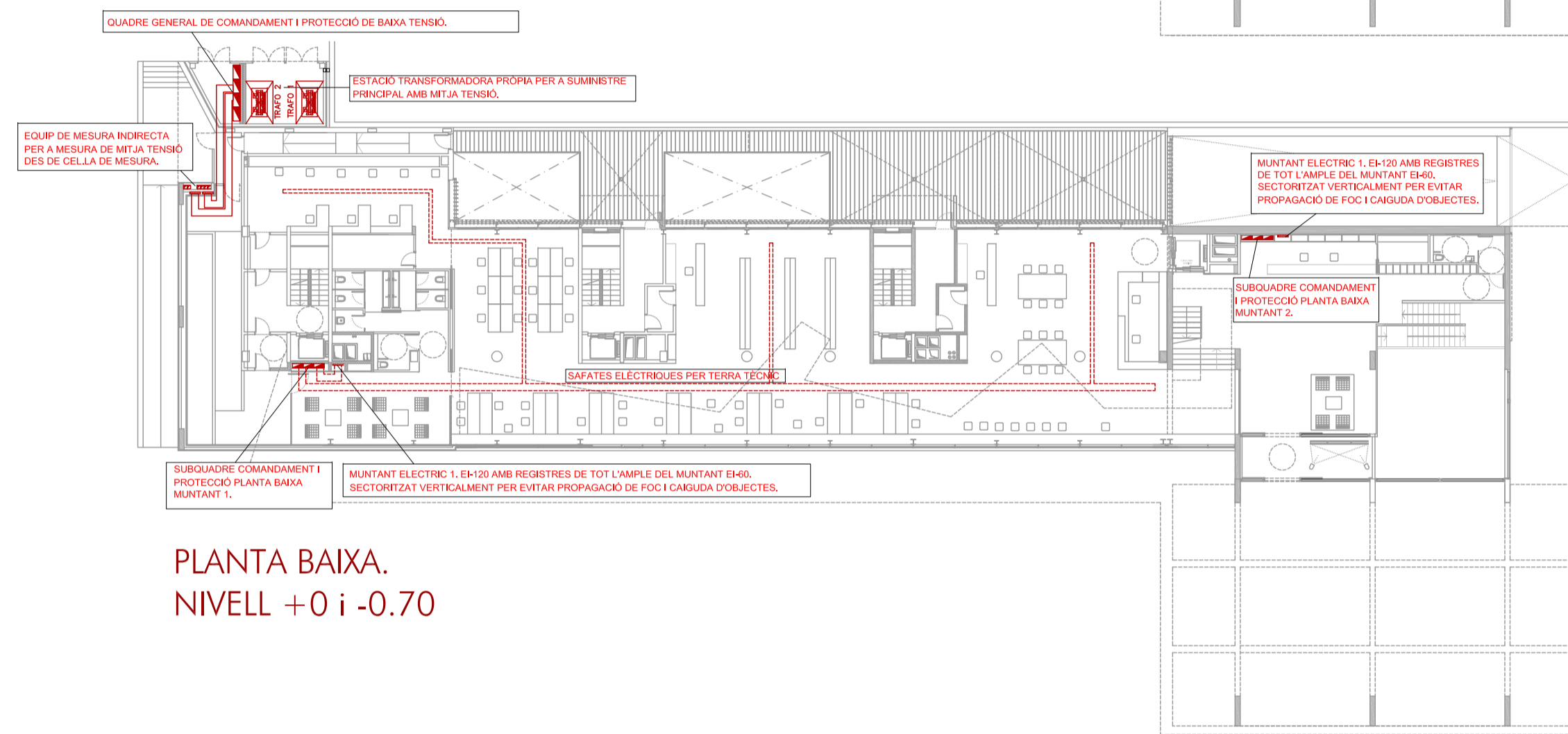
IL·LUMINACIÓ

1. Zona laboratoris: plafons encastats amb difusors. Fluorescència.
2. Zona mostradors recepció i consulta: Línies modulars penjades. Fluorescència.
3. Zona passadissos i zones comunes: Downlights rodons o quadrats encastats. Fluorescència.
4. Zona administrativa: Plafons encastats amb llum indirecta. Fluorescència.
5. Zona sal exposicions: Carrils amb focus orientables. Downlights encastats orientables. Halògens
6. Zona dipòsits documents: Línies de plafons encastats amb difusors. Fluorescència.

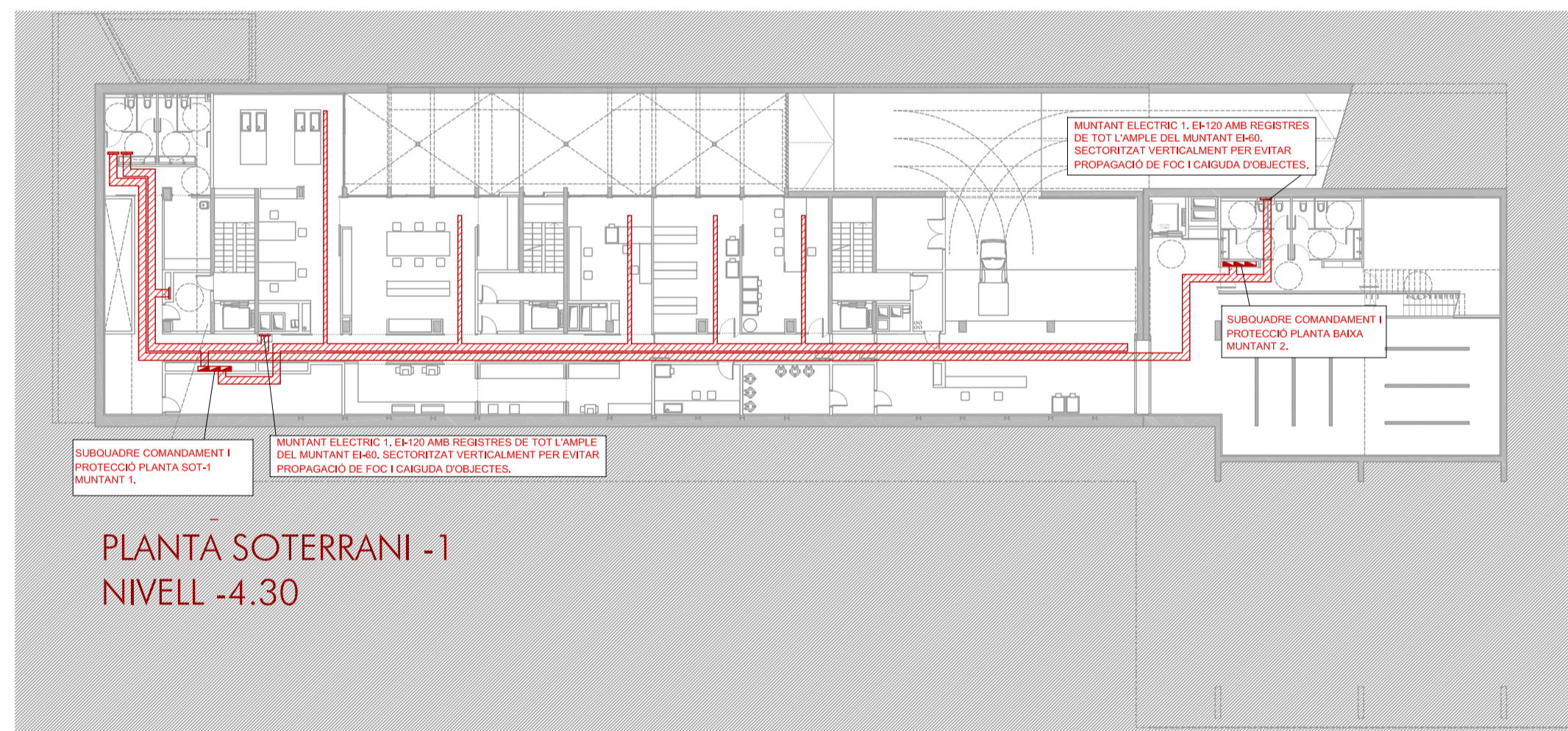
1	2
3	4
5	6



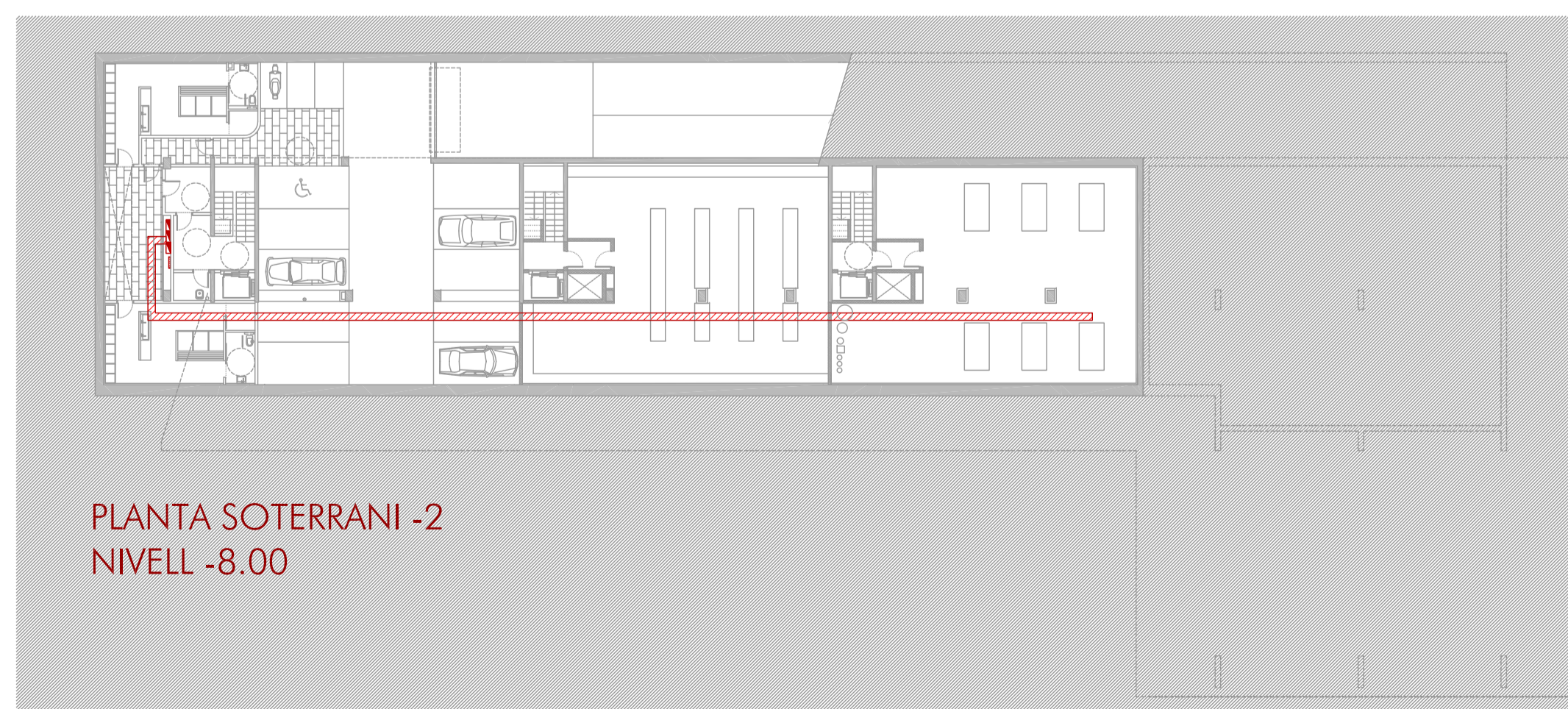
PLANTA ALTELL
NIVELL +2.15



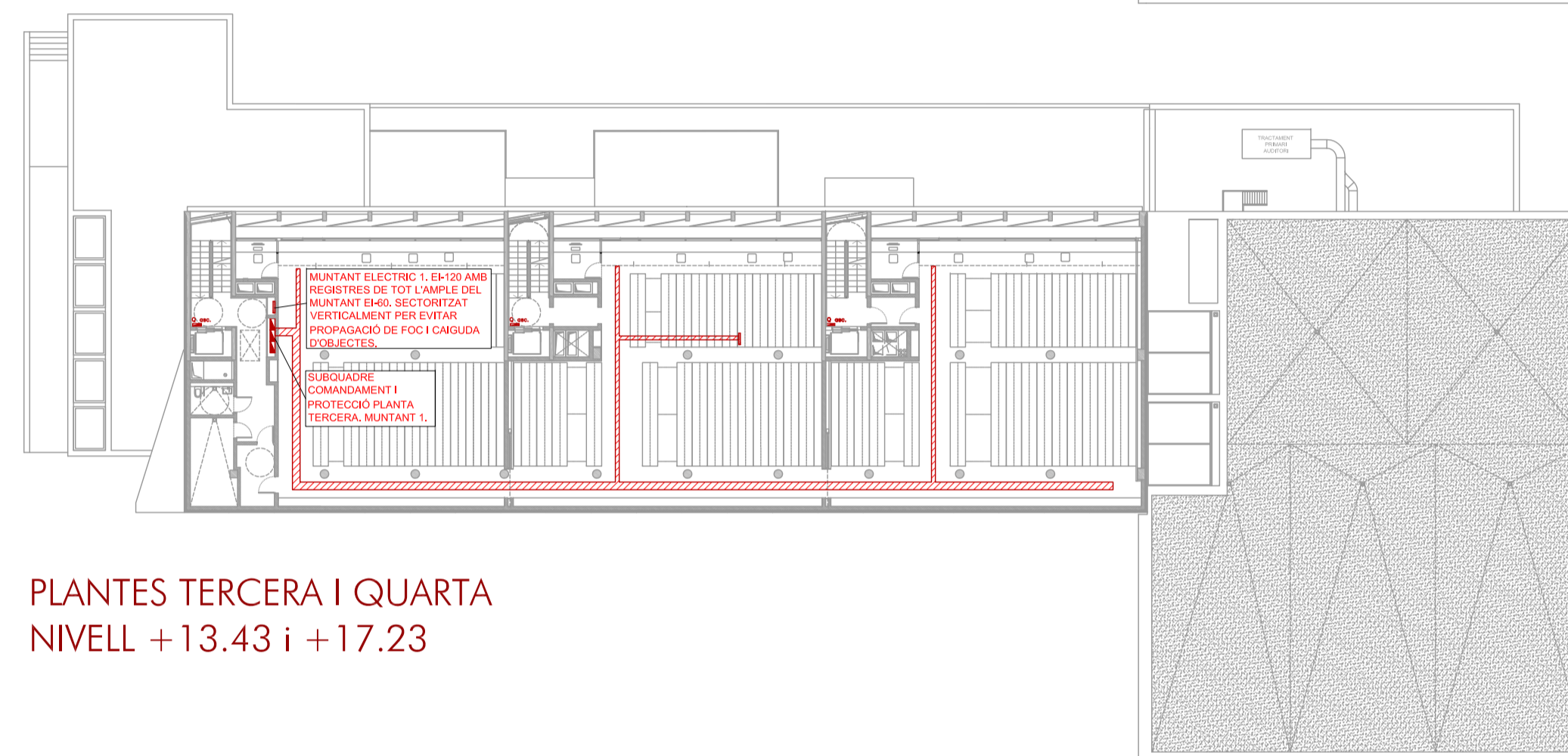
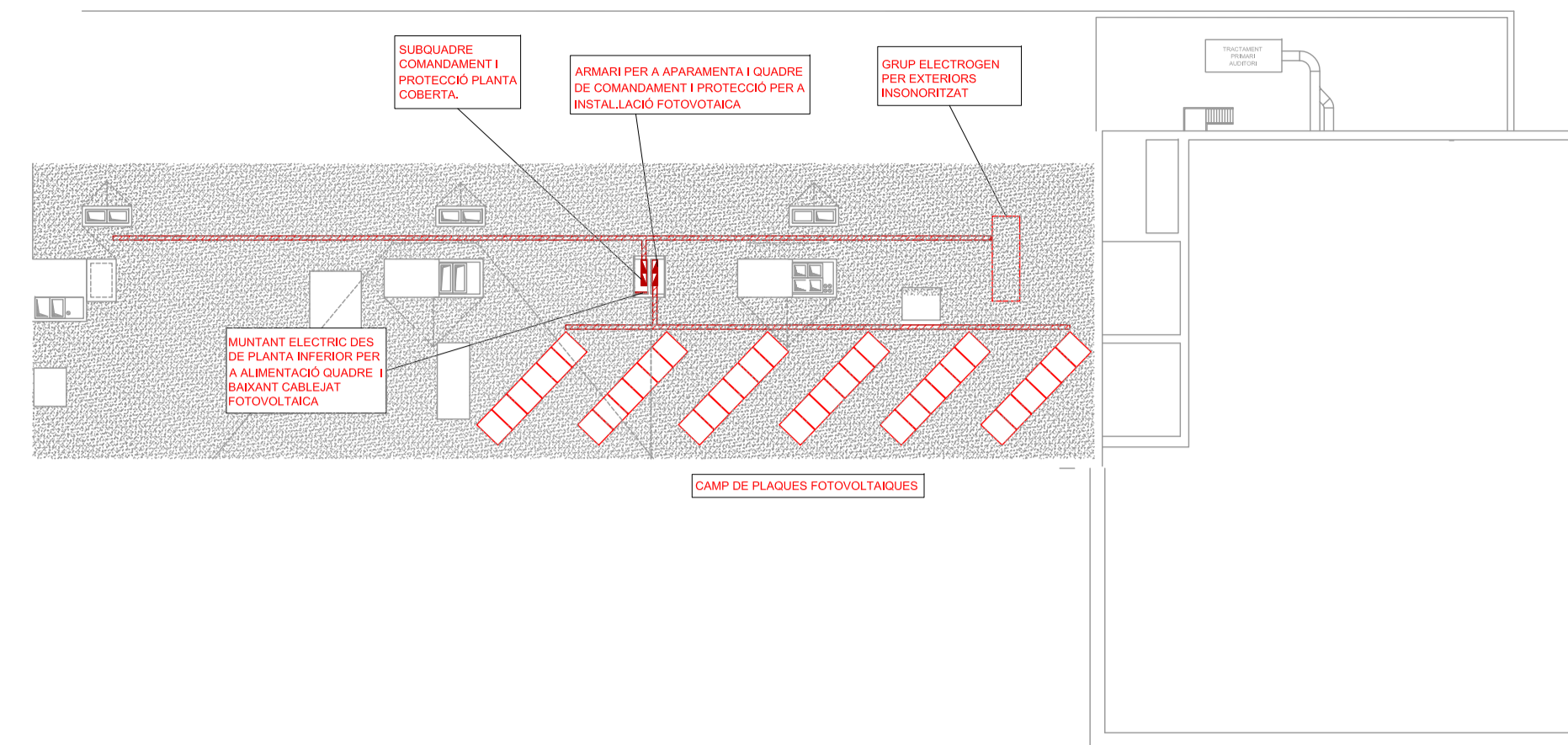
PLANTA BAIXA.
NIVELL +0 i -0.70



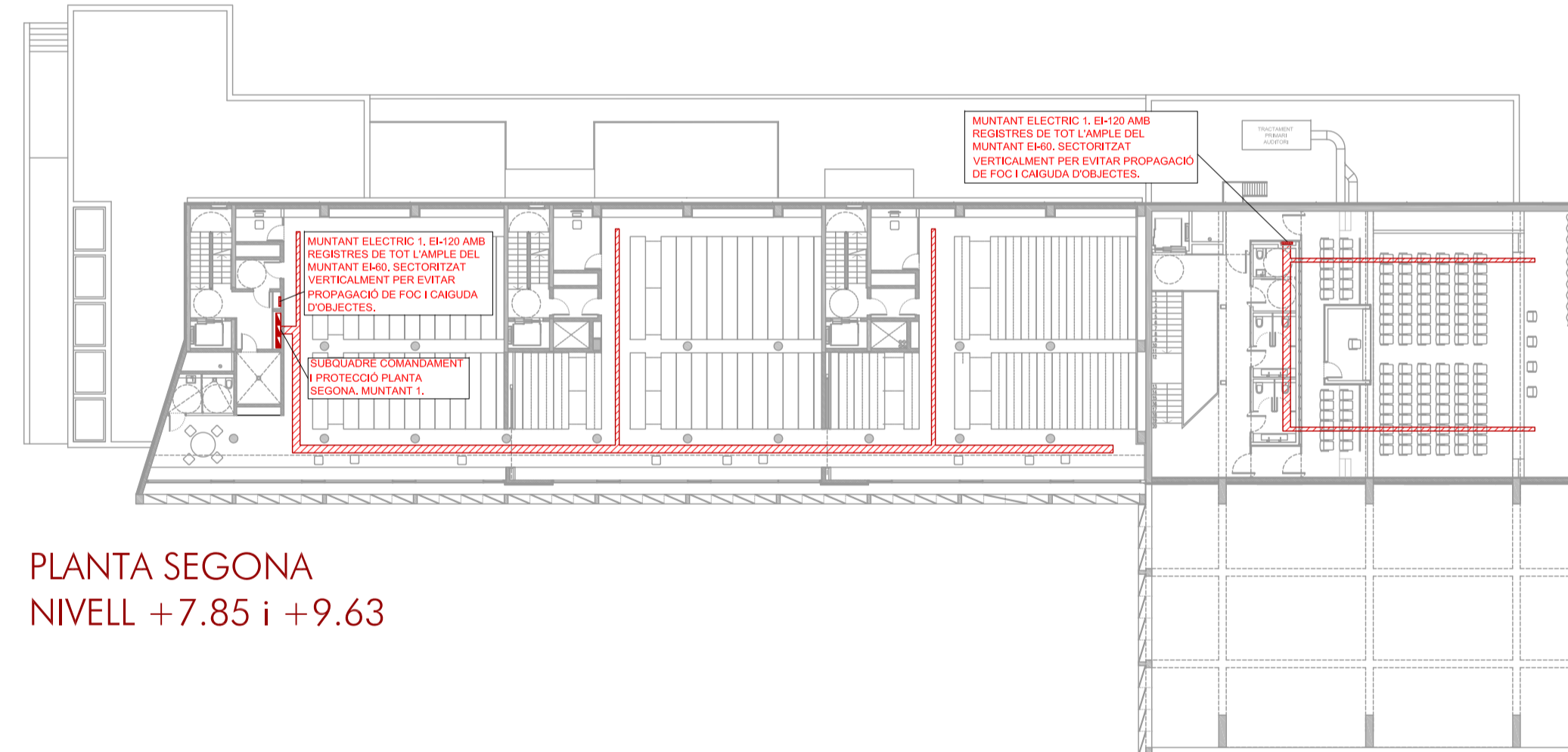
PLANTA SOTERRANI -1
NIVELL -4.30



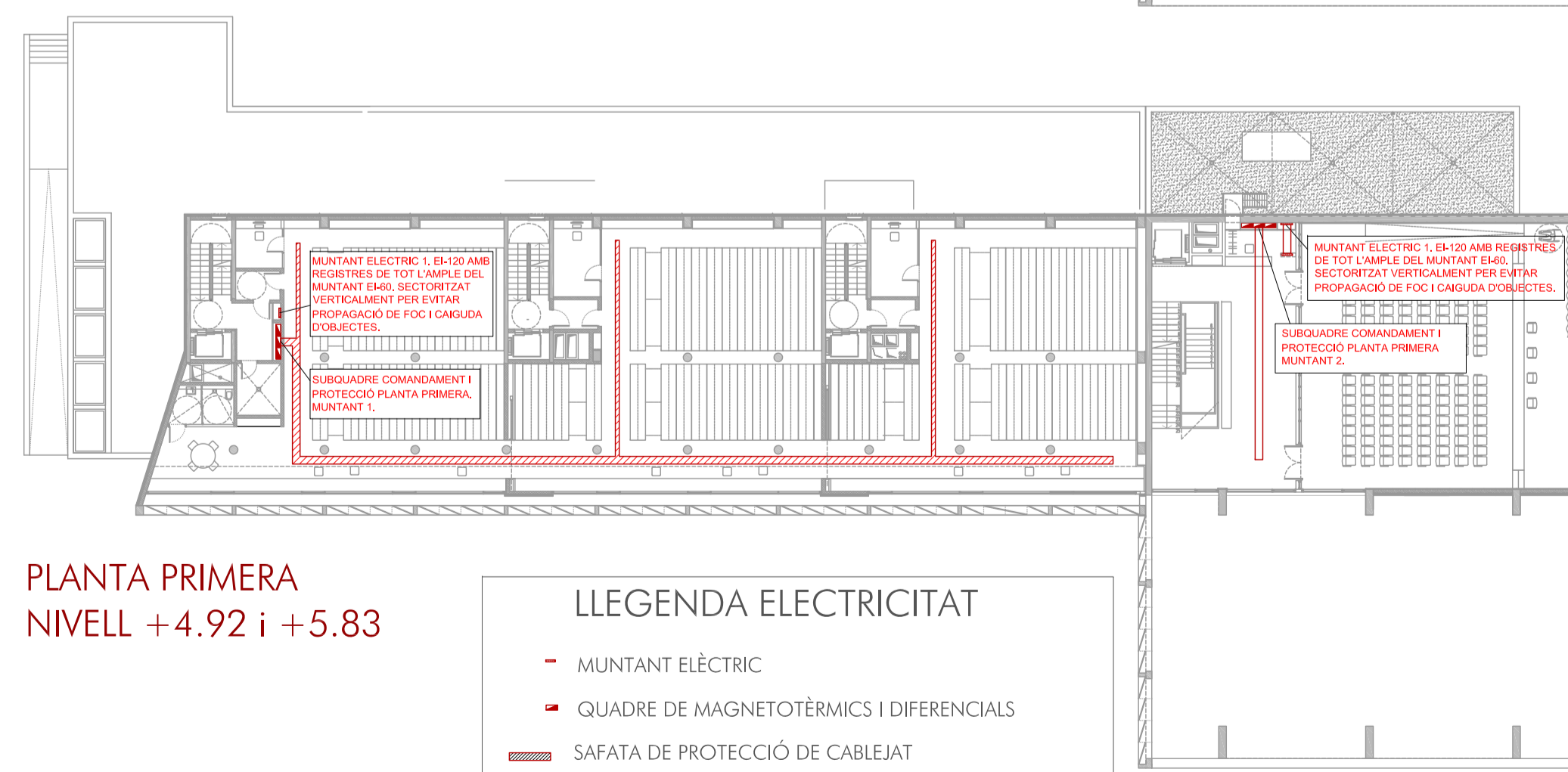
PLANTA SOTERRANI -2
NIVELL -8.00



PLANTES TERCERA I QUARTA
NIVELL +13.43 i +17.23



PLANTA SEGONA
NIVELL +7.85 i +9.63



PLANTA PRIMERA
NIVELL +4.92 i +5.83

LLEGENDA ELÈCTRICITAT

- MUNTANT ELÈCTRIC
- QUADRE DE MAGNETOTÈRMICS I DIFERENCIALS
- SAFATA DE PROTECCIÓ DE CABLEJAT
- EQUIPS DE MESURA

