

En aquest projecte, la il·luminació és un factor a tenir en compte, es per això que s'ha procurat donar a casa estanció un confort lumínic adequat al seu ús.

Depenent de la zona a il·luminar i del tipus d'ambient que es vol aconseguir s'obrirà per un tipus de llum o un altre. Bàsicament s'utilitzarà la llum DIFOSA per la il·luminació general i decorativa, la llum EXTENSIVA per la il·luminació general, la llum INTENSIVA per la il·luminació general per grans altures, la llum ASIMÈTRICA per la il·luminació perimetral i la llum INTENSIVA ORIENTABLE per la il·luminació puntual i decorativa.

DIFOSA : És una llum sua o molt tènua que pràcticament no fa ombres, aconseguint així tons suaus i difuminats. Normalment amaga les línies molt marcades o qualsevol imperfecció. És per aquest motiu que es col·locarà com a il·luminació genral i decorativa.

EXTENSIVA : La podríem definir com a una llum que tracta d'exposar amb claredat i exactitud les característiques específiques de cada punt.

ASIMÈTRICA : És una llum perimetral; algunes de les avantatges que té és que té una reverberació directa i té una distribució uniforme sobre les superfícies, així doncs, és ideal per les superfícies de treball.

Les lluminàries a utilitzar seran seleccionades mitjançant estudis lumínics que justifiquin la seva idoneïtat per cada zona segons els nivells lumínics necessaris per cada dependència i poder-ne optimitzar el número i la seva distribució.

Les lluminàries seran amb reactàncies electròniques per optimitzar el consum màxim i donar confort visual a més de complir el codi tècnic.

| NIVELLS LUMÍNICS | LUX |
|--|----------|
| Vestíbul general | 200 lux |
| Recepció, circulacions i sales d'espera | 200 lux |
| Lavabos i vestíadors | 200 lux |
| Tanatoraxia | 1000 lux |
| Arxiu i magatzems | 200 lux |
| Despatxos i sales de treball administratiu | 400 lux |
| Exposició taüts | 300 lux |
| Sales de vetlla | 500 lux |
| Bar | 300 lux |
| Oratori | 300 lux |
| Descans personal | 300 lux |
| Aparcament | 1 lux |

En quant a l'electricitat al tractar-se d'un edifici públic, es necessita una estació transformadora per passar de la mitja a la baixa tensió pel subministrament de l'electricitat a l'edifici. Aquesta ha de tenir un accés directe des del carrer, per facilitar la maniobra del camió que la col·locarà, i ha de tenir una ventilació permanent.

La instal·lació ha de comptar de l'escomesa, la caixa general de protecció, els comptadors i el quadre de distribució. La connexió s'ha de fer a l'escomesa individual del centre o a la central de comptadors, en els edificis on així estigui previst. La distribució s'ha d'iniciar en el quadre de comandament i protecció, del que han de sortir els diferents circuits dotats dels corresponents interruptors automàtics. Cadascun d'aquests circuits ha d'alimentar únicament un subquadre de zona.

Els interruptors magneto-tèrmics i les interruptors diferencials de cada circuit s'han de col·locar als quadres de zona o de planta. Els quadres de zona s'han de fer coincidir amb les zones funcionals de distribució del tanatori.

LLUMINÀRIES UTILITZADES

Làmpada HALOGENA T-26
ERCO Castor en Regleta Electricada

Llum utilitzada per il·luminar a les flors com a "punt concret".

Làmpada HALOGENA INCANDESCENT
ERCO

S'utilitza la llum pendular per les zones d'accés on es troba la recepció o punts singulars, com és en aquest cas l'altar de l'oratori.

Làmpada HALOGENA I BAIXA TENSÍO
Rails electrificats ERCO

Es col·loquen uns rails electrificats amagats entre el fals sostre que trobem a gran part de l'edifici amb forma de dents de fusta. Es col·locaran perpendiculars al mur i distribuïts aleatoriament.

Làmpades FLUORESCENT COMPACTA i HALOGENA
ERCO Downtight Lightcast Scout

Per la il·luminació de grans espais de treball o zones com el bar es col·loquen punts de llum empotrats al sostre alternats.

Làmpada FLUORESCENT T-26
ERCO TFL Wallwasher en regleta electricada empotrada en el fals sostre

Il·luminació general indirecta utilitzada per remarcar i emfatitzar tots els murs interiors. També es troba a la sala del difunt.

IGUZZINI Kriss BLV

Il·luminació per crear efecte de bany de llum al mur. Conté una lent biconvexa en la part inferior del cos òptic i un vidre de protecció en la part superior.

Làmpada FLUORESCENT COMPACTA
ERCO Downtight empotrables

Col·locació de punts de llum empotrats al fals sostre a totes les zones de treball del personal; quan es col·loquen en els WC, vestíadors i laboratoris seran les mateixes però protegides de les humitats.

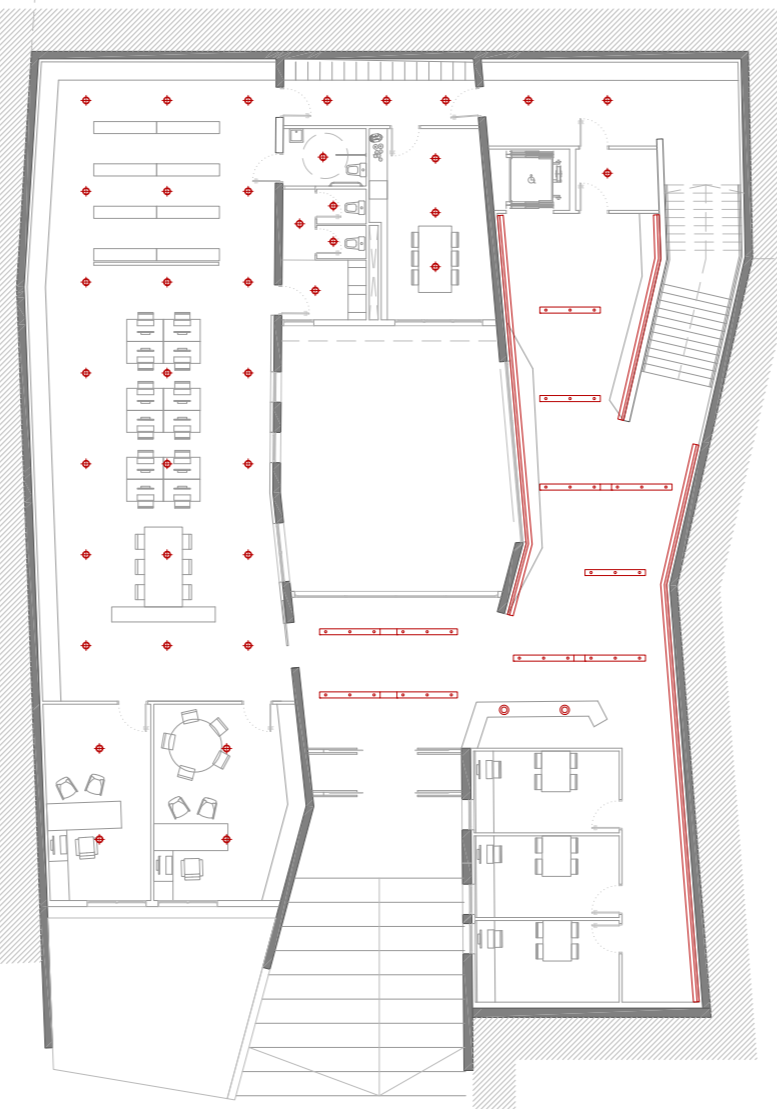
PLANTA cota 99.5



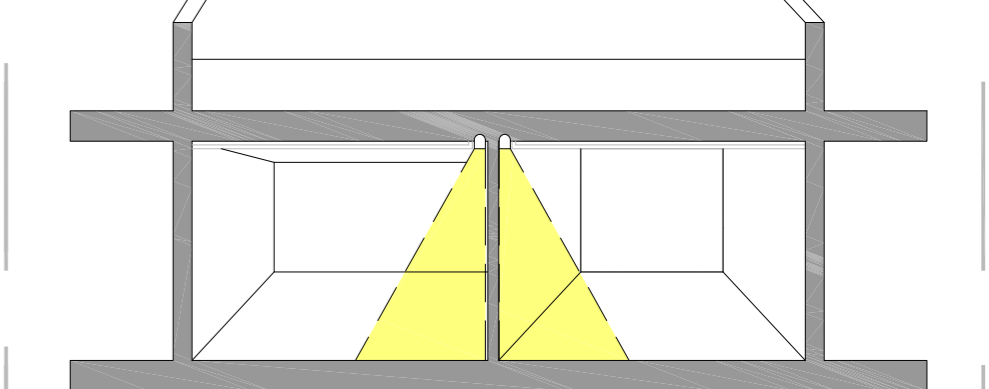
PLANTA cota 95



PLANTA cota 91.5



SALA DEL DIFUNT
Es planteja una il·luminació general indirecta amagada per el fals sostre ja que aquest no arriba al mur a la sala del difunt i a tot l'edifici en general per remarcar els murs en tot moment.

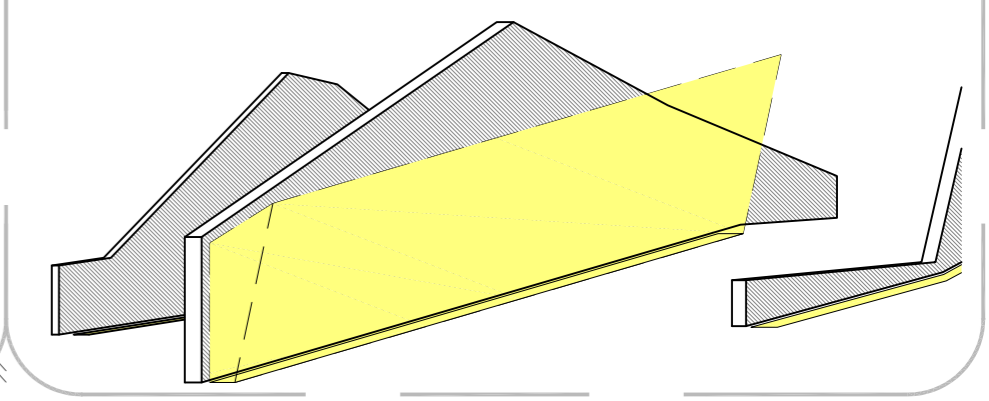


FALS SOSTRE

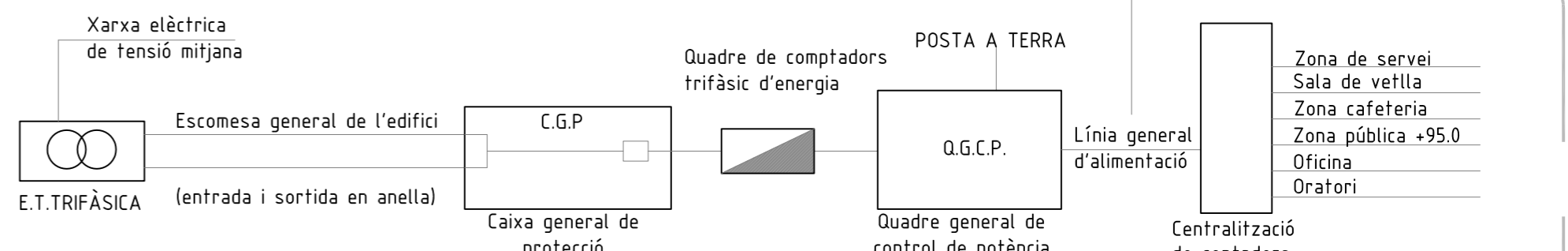
S'aprofita el fals sostre de fusta amb perfil·leria metàl·lica per col·locar punts de llum directe. Les parets i la fusta del fals sostre actuen com a reflectors secundaris.

MURS EXTERIORS

S'il·luminaran els murs amb llum difosa mitjançant una regleta de llums empotrats a terra. Això ens ajudarà a emfatitzar els murs tant característics d'aquest projecte.



ESQUEMA DEL SISTEMA ELÈCTRIC



SISTEMA D'EQUIPAMENT
El sistema d'equipament ha de subministrar suficient energia elèctrica necessària per als equips que s'utilitzen en aquest tipus d'edifici. El sistema elèctric del tanatori ha de tenir un sistema capaç d'alimentar una quantitat limitada de llums i presa de corrent, les quals siguin considerades essencials per a la seguretat i la vida, per a mantenir-se amb energia durant el temps que per alguna raó el servei d'energia elèctrica normal sigui interrompuda.

NORMES :
Quadre general de distribució: 170cm sobre paviment (Part central del quadre)
Apliques: 210 cm sobre paviment
Caixes de distribució: 30 cm del sostre
Interruptors: en general a 90 cm sobre paviment
Endolls: en general a 30 cm sobre paviment
NOTA: a les parets de separació entre espais de diferent ús, la col·locació de mecanismes es desplaçarà de tal manera que no coincideixin a ambdós costats de la paret regates, caixes o mecanismes.
En ets encreuaments, els tubs d'electricitat passaran sempre per sobre dels de fontaneria.

NOTES :
- Abans de començar l'execució de les instal·lacions serà necessari obtenir l'acceptació del replanteig.
- El sistema d'execució de les instal·lacions elèctriques interior són de independència total dels circuits, és a dir, que en cada tub protector només es poden col·locar cables conductors en el mateix circuit.
- Per la instal·lació i col·locació de tubs i canals protectors s'haurà de tenir present el que hi hagi escrit a la ITC-BT 21 apartat 2 i 3.
- S'haurà de tenir en compte la ITC-BT 26 i la ITC-BT 19 per les instal·lacions elèctriques de llum i per les tomes de corrent.
- Les caixes de registre es col·locaran preferentment a un altura de 30 cm del terra.

