

## POBLENOU

El Poblenou és un dels deu barris dels que es compona el districte barceloní de Sant Martí. Fou un municipi independent fins l'any 1897, en el que s'incorporà a la ciutat de Barcelona.

El territori es troba en el pla de Barcelona, en la seva vertent litoral, amb una alçada mitjana de 15 metres sobre el nivell del mar. Antigament la creuaven torrents i rieres que venien de Colserola.

El seu origen està en un dels nuclis habitats de Sant Martí de Provençals que va créixer aviat en indústria i habitants. Va arribar a ésser a la fi del segle XIX, l'àrea amb la major concentració industrial de Catalunya.

Des del 2006 el barri està limitat entre els carrers Jaume Vicens Vives, Avinguda Diagonal, Avia, Pere IV, Llacuna, l'Avinguda Diagonal, Bac de Roda, el passeig del Taulat, i el carrer Bilbao fins a l'espijo de la Mar Bella. Tradicionalment l'extensió era major i formava part d'aquest territori zones dels barris adjacents que, després d'una revisió dels moviments veïnals sobre el projecte de divisió administrativa en barris de Barcelona (2006), van incloure el topònim «Poblenou» en aquests barris: El Parc i Llacuna del Poblenou, Diagonal del Mar i Front Marítim de Poblenou. El seu eix cívic principal i més popular és la Rambla del Poblenou.

En l'actualitat és una zona en constant transformació, on s'hi ubica el que vol ser nou districte tecnològic de la Ciutat Comtal, el Z20, "convivint" amb la resta de façanes d'antigues fàbriques i una vida veïnal que intenta conservar l'esperit familiar i popular que s'ha perdut en altres barris de Barcelona.

En el barri destaca el Teatre Casino Aliança del Poblenou. En el 2008 es va inaugurar el Parc del Centre del Poblenou, dissenyat per l'arquitecte francès Jean Nouvel. Està situat a l'antiga fàbrica de Can Ricart. També hi trobem l'escola universitària Bau- Escola Superior de Disseny i el mercat municipal de Poblenou.

El cementiri és molt antic, de considerable valor artístic, prop del litoral.

El pasat industrial del barri va deixar moltes fàbriques abandonades i després recuperades com a lofts, estudis i com a seus de diferents entitats. Hi trobem vivendes construïdes en els segles XIX i XX, centrades en el nucli tradicional, al voltant de la Rambla de Poblenou. En els darrers anys s'està remodelant intensesment, amb la construcció d'edificis moderns i la rehabilitació d'altres antics. Gran part d'aquests canvis estan promoguts pel projecte **Districte Z20**.

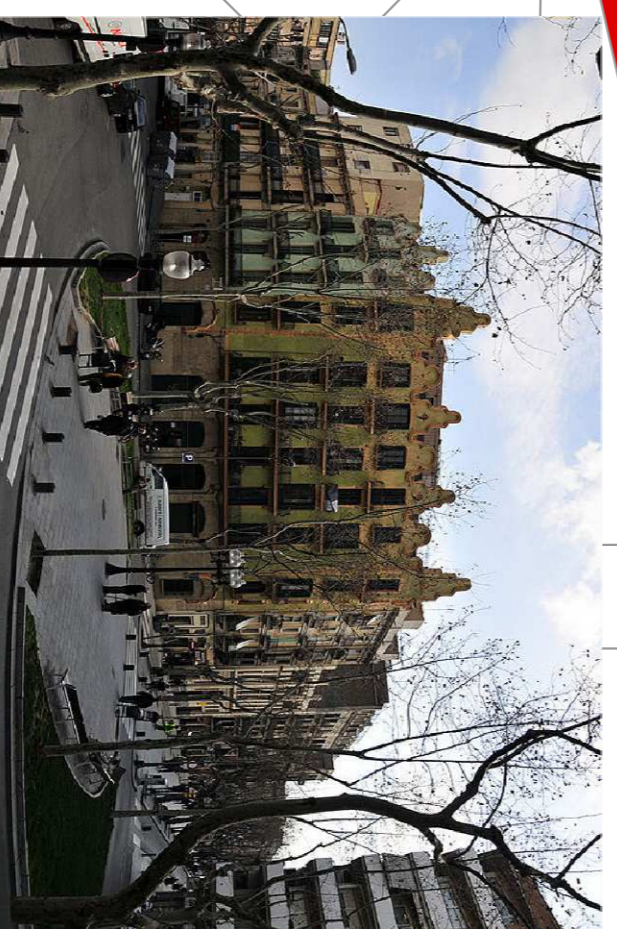
## DISTRICTE Z20

L'any 2001, l'Ajuntament de Barcelona va aprovar un nou ordenament urbanístic per transformar l'antic sò industrial de Poblenou, de prop de 200 hectàrees, en una àrea d'innovació. Aquest nou ordenament va permetre la requalificació del terreny en equipacions i espai industrial, destinat a empreses d'àmbit tecnològic, amb la finalitat de rehabilitar la zona. El districte ocupa tot el quadrant del llewant sud de la ciutat, entre la Gran Via i la ronda i entre la Via Olímpica i la Rambla de Prim. En el districte Z20 s'han assentat importants empreses com el Grup Agbar (Aigües de Barcelona), Aros Orign, Indra, Tecnocon, Telefonica i T-Systems Iberia entre d'altres i organismes oficials com la CMT (Comissió del Mercat de les Telecomunicacions), Malgrat el nom, es tracta d'un pla de rehabilitació i no constitueix formalment un districte administratiu de la ciutat.

Des del 2000, ja s'hi han instal·lat més de 1.440 noves empreses que han generat més de 42.000 nous llocs de treball.



vista general del districte Z20



Rambla del Poblenou



Carrer de Pere IV



Carrer de Pere IV

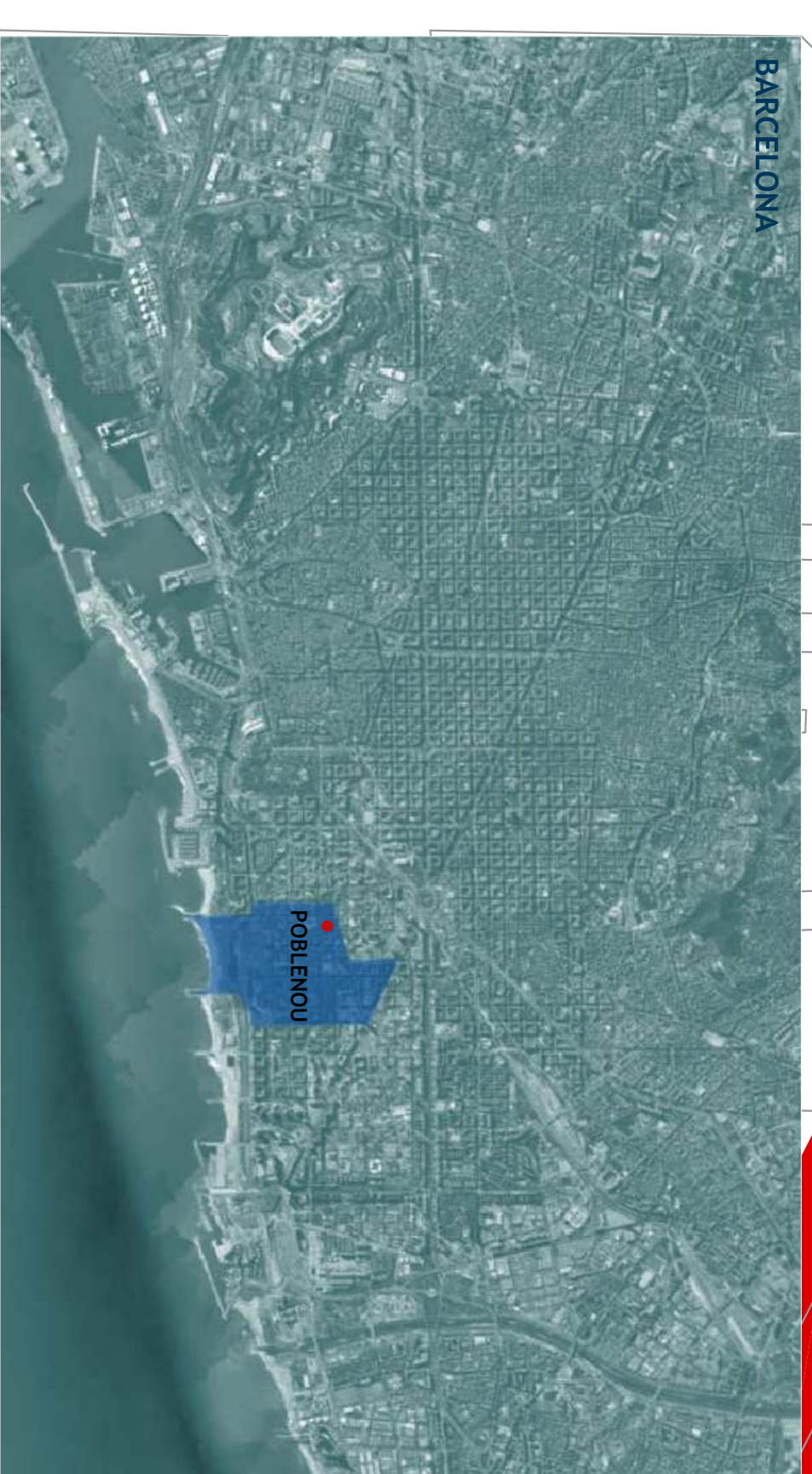
carrer de Roc Boronat

carrer de Pallars

carrer de Pujades

bicing

carrer de la Ciutat de Granada



Avinguda Diagonal

BARCELONA

POBLENOU

«L'une des plus belles villes au monde. Il est nécessaire de la convertir en une cité admirable. Engagez-moi, je serais enchanté d'être utile!»

Le Corbusier

«El viaje que acude por primera vez a Barcelona advierte pronto cómo acaba la ciudad antigua y empieza la nueva. De ser sinuosos las calles se vuelven rectas y más anchas, y las aceras, más hogadas; unos plátanos tallados los sombrean gratamente, las edificaciones son de más porte, no falta quien se aturde, creyendo haber sido transportado a otra ciudad mágicamente. A sabiendas de ello o no, los propios barceloneses cultivan este equívoco: al pasar de un sector a otro parecen cambiar de física, de actitud y de indumentaria. Esto no siempre [ue así; esa transición tiene su explicación, su historia y su leyenda.»>

Eduardo Mendoza