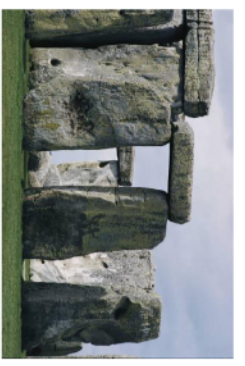


# CULTE ALS MORTS

## HISTÒRIA

El concupiscit, tant físic com psíquic de la **MORT** sempre ha estat present en la vida de totes les persones.

"... l'endeveniment de la mort és la culminació del recorregut de la vida ..."



A Megalític, el culte als morts es realitzava fent petits túmuls amb pedres per honorar-los, ja en aquesta època, les construccions hi jugaven un paper molt important. Entre la comunitat dels jueus, els funerals o carinhones duraven 7 dies i 7 nits, durant aquest període de temps els familiars dels difunts deliraven, amaven disculpes i dormien sobre la candela, entre d'altres rituals. Era la seva forma personal d'acomodar els seus estimats. Posteriorment els cadàvers eren inhumats.



A Grècia, el cos del difunt, envoltat i portat, era exposat al ventabl de casa seva i es procedia a l'enterrament amb gran solemnitat. Els cadàvers eren cremats i inhumats.



A la religió **cretàna**, la inhumació s'establix com el mètode habitual ja que la inhumació es reservava als pagans, a qui se'ls devia el cos i a la resurrecció.

La disposició massiva dels difunts a les esglésies va provocar que als cementiris se situessin al centre de les ciutats, on creixien de forma descontrolada. Les condicions higièniques que provocava era insostenible, ja que el salinament de la vida que es produïa provocava que els difunts, amb el pas dels anys, emmalaltissaven, i que els difunts que quedaven a les esglésies en els cementiris de les ciutats, provocant el treball d'excavats a la perifèria.

El fenomen que explica el recent origen del tanatori són el nombre creixent de morts en hospitals i no en domicili, la dispersió geogràfica de les famílies i la demanda del **tanari** de les **vetalles**, factors que dificulten la reducció dels costos. Els servidors patirien, especialment en l'enterrament públic (però de pagament) que devien ser tipus de servei als familiars. La mort també es convertia en un negoci.

**VELLA**

Aquesta ritual va començar a practicar-se a Egipte, Mèxic, i després a nombrosos països, ja que a l'enterrament, ja que el difunt quedava exposat a la vista de totes les persones que desfilaven un cop enterrats, va sorgir la idea de mantenir el difunt amb la família durant els següents hores a la seva mort.

**FUNERAL**

Aquesta pràctica està estretament relacionada amb les **creences religioses** del difunt i la seva família vers la naturalesa de la mort i l'existència d'una vida després d'ella, i implica importants funcions psicològiques, sociològiques i simbòliques pels membres d'una col·lectivitat. Així doncs, l'enterrament, el tractament que es dispensa als morts a cada cultura proporciona una millor comprensió de la seva vida de la mort i la naturalesa humana. Per tant, els rituals i costums funeraris estan relacionats, no només amb la preparació i comiat del cadàver, sinó també amb la satisfacció dels familiars i la permanència del respecte del difunt entre ells.

**LA VIDA I LA MORT**, 2 conceptes oposats però relacionats, lineals però sobtats, apropiats però allunyats, sentits i pèssims.

## TANATORI

El tanatori és un establiment funerari habilitat per a la veïlla de difunts. Generalment, també ofereixen una sèrie de serveis associats com la venda de funerals, llibres i coronas, assessoria jurídica, assistència psicològica, cremació, transport del difunt i tanatopràxia. És un servei personalitzat obert a tothom.

**VELLA**

La veïlla és l'acte de descompenjar a un difunt, tot i que la seva veritat finalitzat és recollir a la família del mort fent acte de presència. És un acte privat o en una anada on es troben els assistents.

La veïlla se celebra immediatament després de la mort (a excepció de quan s'ha de practicar autòpsia) i just abans de l'enterrament i els funerals pel difunt.

## FUNERAL

El funeral és una cerimònia que es porta a terme per recordar el difunt. La naturalesa i la composició dels rituals funeraris depenen de l'època, la cultura, la posició social del difunt i les seves creences religioses, però normalment són semblants, la sepultura o la cremació.

El funeral pot ser col·lectiu, quan no hi ha una important creença religiosa es fa un acte de comiat breu i sense missa religiosa, on algun familiar o amic du unes paraules en relació al difunt, o bé pot ser un funeral religiós, on el ritual és col·locat al peu de l'altar i un religiós ofereix una missa funeralera. En la cerimònia els familiars directes seuen a les primeres files i tothom arriba abans que el difunt.

## REGLAMENT I VOCABULARI

Les instal·lacions de tanatori permanent, de les quals puguen disposar les entitats que presen, els serveis funeraris, han d'estar ubicades en una edificació alludat respecte cap altre edifici.

**Servei d'estada al públic:** Reciproc, oficina administrativa i serveis sanitàris, per al públic. L'entrada i la conducció dels cadàvers ha de fer personal de l'empresa de manera reservada i per accessos diferents dels usuaris.

**Àrea reservada als vehicles:** El tanatori ha de disposar d'un lloc, per la cèrrega i descàrrega de cadàvers, còmode per les manobres, tant dels cotxes com de les ambulàncies funeràries. S'ha d'ideal disposar també d'una zona d'esperament exclusiva per als familiars més directes del difunt.

**Domicili mortuori:** Lloc on resta el cadàver fins al moment de ser conduït fins a la seva destinació final, és a dir, la sala de veïlla. Aquestes han de tenir una dependència amb bany, per facilitar el treball de la família i el públic en general, i una sala de deposició del cadàver, degudament refrigerada.

**Àrea de treball:** El tanatori rha de tenir dues sales, una per a diposar de cadàvers i l'altra per el material funerari.

**Cadàver:** Cos humà durant els cinc anys següents a la mort realitzat després de la data i hora que figura en la inscripció de la defunció al Registre Civil. Aquestes es dividixen en dos grups en funció de la causa de defunció: el Grup I, amb la resta de causes.

**Pràctica sanitària sobre un cadàver:** Qualsevol tipus de manipulació que s'hi realitzi al cadàver, a excepció dels transplantaments i les operacions destinades al robatori de peces anatòmiques.

**Tanatopràxia:** Mètodes destinats a la conservació del cadàver, com la refrigeració, congelació i embalsament.

**Tanatoestètica:** Mètode d'adequació del cadàver amb tècniques de reconstrucció.

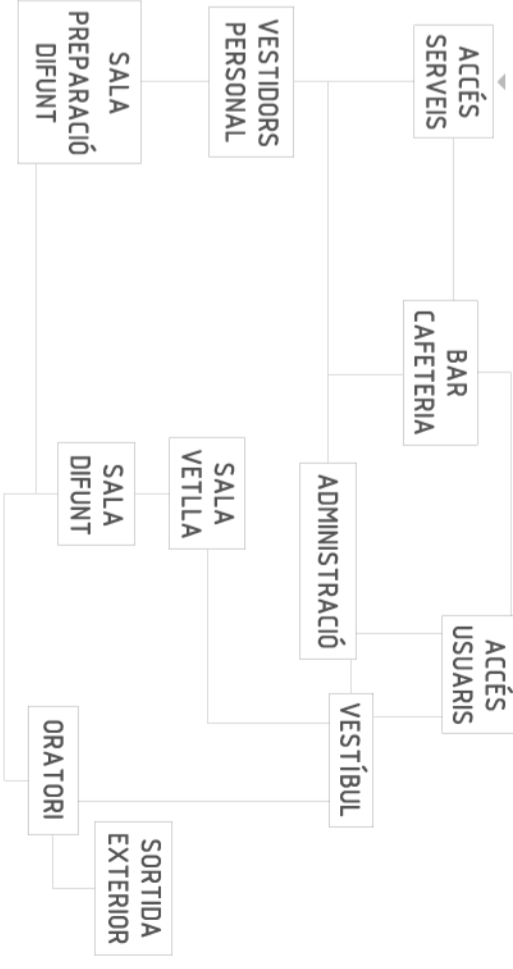
**Tanatoconservació:** Mètode d'adequació del cadàver, per millorar-ne l'aspecte.

**Inhumació:** Disposició del cadàver fins a la seva destinació a canines.

**Conducció del cadàver:** Transport del cadàver des del domicili mortuori al lloc d'inhumació o inhumació.

**Transport del cadàver:** Quan entra el domicili mortuori i el lloc d'inhumació hi ha una distància considerable.

## ORGANIGRAMA DE FUNCIONAMENT D'UN TANATORI



# REFERENTS



TANATORI MUNICIPAL DE TERRASSA, JORDI BADIA  
ORGANITZACIÓ INTERNA, PATI DE DESCOMPRESSIÓ



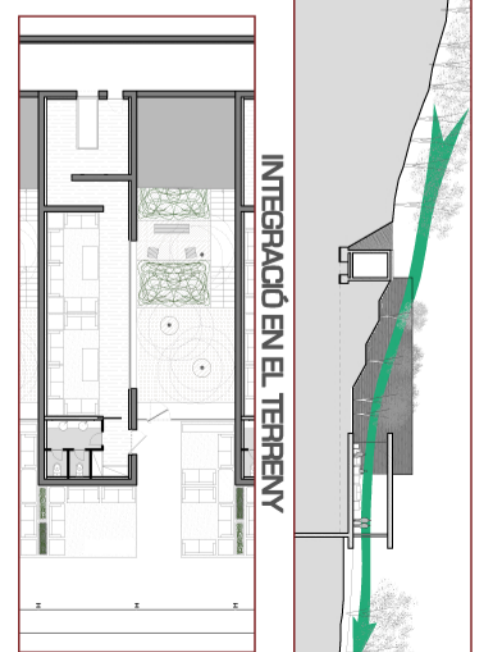
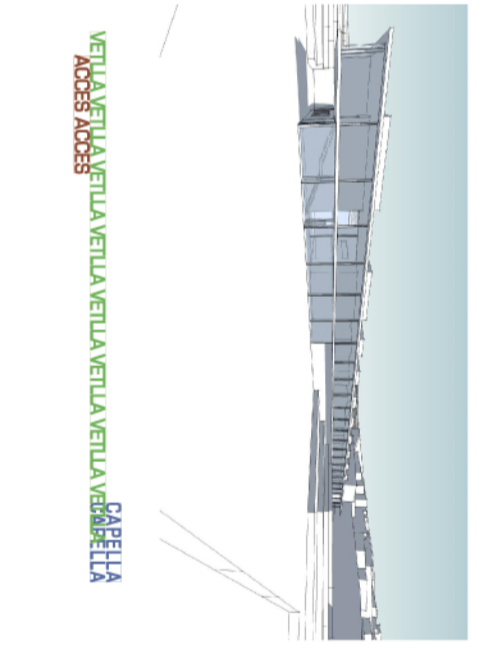
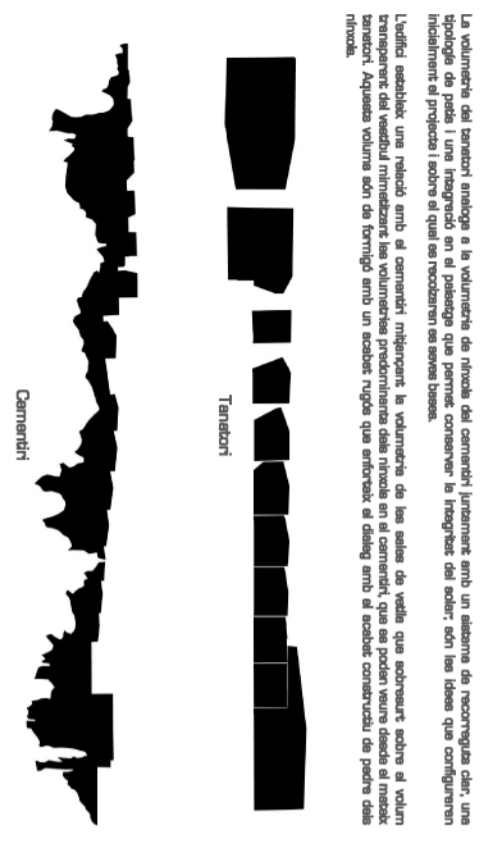
TANATORIO MUNICIPAL DE LEÓN, JORDI BADIA  
INTEGRACIÓ PERFECTE



TANATORI MUNICIPAL DE BADALONA  
EMPLAÇAMENT I NO INTEGRACIÓ

# TANATORI ACTUAL

# IDEA



01. SITUACIÓ  
02. LA IDEA

03. EMPLAÇAMENT  
04. ACCÉS

05. VETILLA

06. CAPELLA

07. TRANSVERSALS

08. TRANSVERSALS

09. LONGITUDINALS

10. DETALLS

11. ESTRUCTURA

12. ESTRUCTURA

13. SANEJAMENT  
14. CLIMATITZACIÓ

15. ELECTRICITAT  
16. INCENDIS

RAMON LOPEZ CALVO  
PFC tribunal 7 02.02.10

# TANATORI A MONTJUÏC

