



L'entorn i les pre-existències

El projecte es troba al barri de Interlagos al sud-est de la ciutat de São Paulo. El barri es caracteritza per un creixement molt ràpid durant els anys 90. L'habitatge d'un pla urbanístic planificat va provocar l'habitatge d'equipaments de barri. Als anys 80 es van construir al voltant de la presa certs edificis d'equipaments moderns que en l'actualitat es volien recuperar com a equipaments, és així que el terreny escollit va ser en el seu moment un Centre d'embarcacions construït per J.B. Vilanova Artigas. Actualment està abandonat.



L'entorn immediat Nou centre d'interacció social



Espais lliures

El barri de Interlagos es troba al ring de dos espais lliures importants, i tot per la marginalitat que hi ha entre activitats. El barri entornant grans espais verds aïllats, tipus parcs de majoria d'ús privat. És a la creua el gran espai lliure públic finalitzat amb un element d'ús.

Un camí postoral

Es passen postals són reduïts per la gran distància que hi ha entre activitats. El barri veu el desenvolupament d'un espai lliure públic d'ús residencial, tipus d'ús.

El barri

El barri queda situat entre dos grans vies principals d'acces a la ciutat. Són vies de desenvolupament, no permeten veure la seva estructura, però hi ha una abstracció de les vies residencials amb aproximament al carrer.

Equipaments

A Interlagos els equipaments i el comerç es troben al voltant de les vies principals. Els equipaments són comercials i de servei, però hi ha una abstracció de l'equipament per a la gent del barri.

L'edificació

Es un barri de densitat mitja amb una baixa edificació de PB+1 PB+2 augmentant la densitat cap al sud-est.

Templejament com a treva d'espais lliures

"Templejament com a espai de connexió de la comunitat"

"Templejament com a nova d'ús de vies principals"

"Templejament com a desenvolupament de barri per crear un anell d'equipaments"

"Templejament com a element representatiu i generador d'interaccions"



L'edifici existent: Garajem de Barcos de Santa Paula Iate Clube

José Batista Vilanova Artigas va rebre a la ciutat de Curitiba, sud de Brasil, l'any 1915. Va graduar-se en Enginyeria i Arquitectura l'any 1937 a l'Escola de Enginyeria da Universidade de São Paulo. Al 1940 va començar a donar classes a la Facultat de Arquitectura e Urbanisme de São Paulo.

Va ser un gran arquitecte de Brasil, que en els seus començaments va ser molt influenciat per Frank Lloyd Wright. Els projectes d'aquella època mostren elements de l'arquitectura orgànica de Wright: centralitat, espai, horitzontalitat... Al 1946, Artigas obre una beca de recerca a la Facultat d'Enginyeria per anar a estudiar a l'arquitectura contemporània a ETLA i la seva tornada equivaldria a un gran projecte de desenvolupament urbà i arquitectònic per la ciutat de São Paulo. Va ser el primer projecte de desenvolupament urbà i arquitectònic de gran escala a São Paulo.

La seva arquitectura està basada en formes geomètriques i fons del formigó amb a estructura principal, grans espais (molt cops juga amb les altures) i un caràcter dramàtic en els seus edificis.



Ús del formigó

Una gran característica de l'arquitectura de Vilanova Artigas és l'ús del formigó no pintat, sense acabats, sense acabats, sense acabats, sense acabats. Sempre la estructura com a la forma, sense acabats, sense acabats, sense acabats.

Grans espais

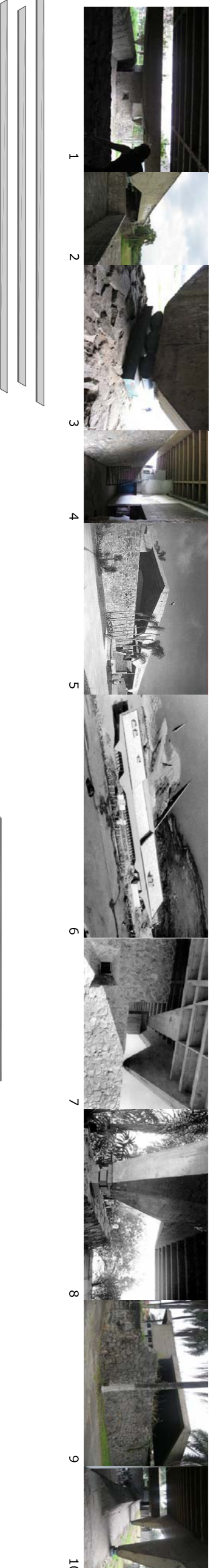
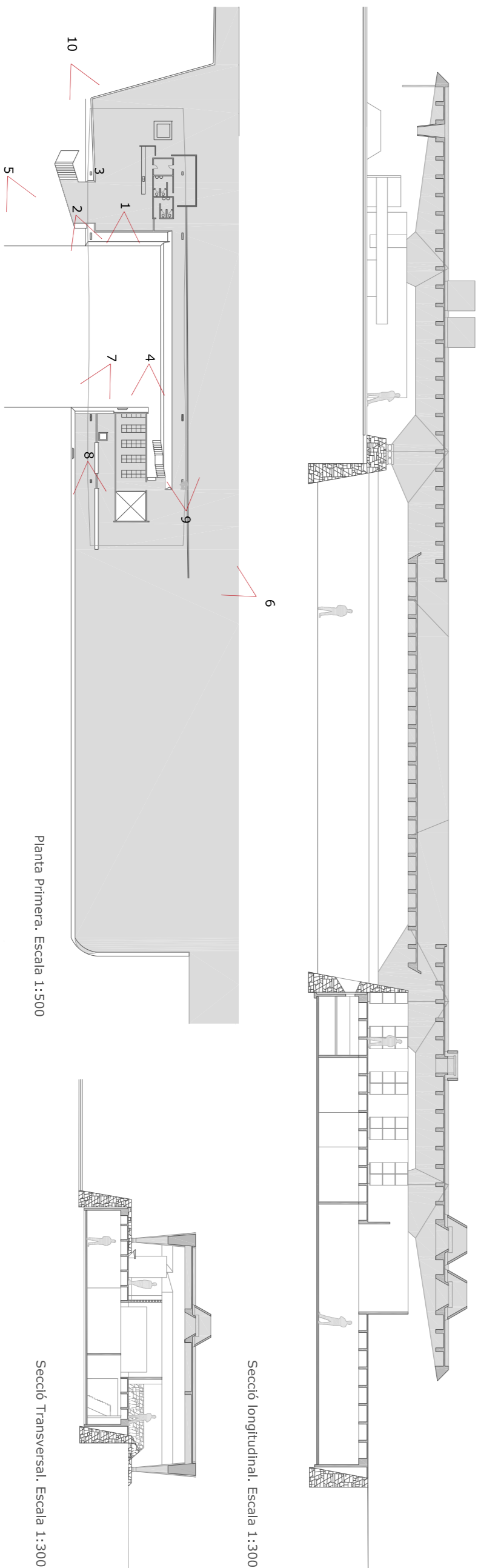
Vilanova Artigas utilitza la centralitat espacial. Una de les seves característiques és l'ús de grans espais, sense acabats, sense acabats, sense acabats. Sempre la estructura com a la forma, sense acabats, sense acabats, sense acabats.

Caràcter dramàtic

En la majoria dels seus projectes, Artigas utilitza la verticalitat com a element dramàtic. Sempre la estructura com a la forma, sense acabats, sense acabats, sense acabats.

Interior/exterior

En la majoria dels seus projectes, Artigas utilitza la verticalitat com a element dramàtic. Sempre la estructura com a la forma, sense acabats, sense acabats, sense acabats.



- Àrea de projecte
- Transport i Vies principals
- Vies secundàries
- Tramvia
- Racional al voltant de la presa
- Espais lliures
- Espais verds públics
- Espai verd de presa-pelja paulista
- Equipaments i oci
- Equipament de caràcter religiós
- Equipaments docents
- Comerç
- Equipaments nàutics
- Indústria