

Evacuació de residus.

La evacuació d'aigües pluvials i aigües negres es fa amb una xarxa separativa. Mentre que les aigües pluvials es condueixen a un dipòsit soterrat per a la seva posterior reutilització, les negres es condueixen a la xarxa de clavegueram públic.

En quant a la recollida i evacuació de residus sòlids (HS-2) existeix recollida centralitzada amb contenidors al carrer.

Tots els baixants discorren a través de trasdossats per facilitar-ne la registrabilitat en cas necessari.

Evacuació d'aigües pluvials (HS-8)

L'aigua és un recurs necessari i imprescindible que es presenta en la naturalesa de forma limitada. Els períodes de sequera, la sobreexplotació, el mal ús i la contaminació ha contribuït a que aquesta limitació s'accentui.

Les conseqüències han estat l'esgotament de les reserves hídriques i problemes en el subministrament. La implantació dels sistemes per a l'estalvi de l'aigua permet un major aprofitament d'aquest recurs, i es tradueix en un avantatge econòmic pels usuaris, o més, de resultar beneficiós pel medi ambient.

Els principis avantatges dels sistemes per a la utilització de les aigües pluvials són els següents :

- La inversió és amortitzada en poc temps
- Existeix disponibilitat d'aigua en períodes de sequera
- L'aigua es conserva en bon estat, al no haver-hi contacte amb la llum (no es formen algues)
- Els dipòsits són de fàcil instal·lació, utilització i manteniment
- Els dipòsits van enterrats, integrant-se en l'entorn

La instal·lació de recollida d'aigua existent consisteix bàsicament en la canalització de les aigües de coberta. L'estudi de la precipitació a Avinyonet de Puigventós ens permet dimensionar la dimensió de l'aljub que ens garanteixi el subministre d'aigua pel reg

CÀLCUL VOLUM D'ACUMULACIÓ

Pluviometria anual = 600 l/m²
Superfície estimada de recollida (sumatori superfície de cobertes i paternes) = 507.25 m²

Si per cada 17-20 m² de coberta necessitem un metre cúbic de dipòsit hem de pensar en un dipòsit de com a mínim 25 m³ en el cas que considerem que recollim el 100% de les aigües pluvials. Comptant que la nostre superfície de recollida és de 507.25 m², valorant el valor de la pluviometria i imaginant un aprofitament del 80% de l'aigua de la pluja tindrem uns 243 360 litres d'aigua gratuïts a l'any.

Dipòsit soterrat amb filtre integrat de Remosa
DRP 30.000 F amb una capacitat de 30 000 litres, dimensions Ø 2.50- H 6.65

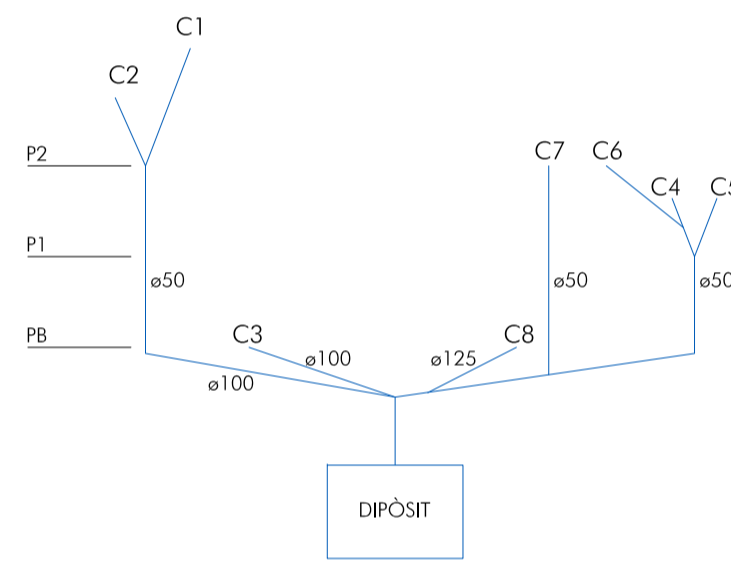
AIGÜES PLUVIALS

El dimensionament de la xarxa d'evacuació es fa en funció del que estableix al CTE secció HS-5 Evacuación de aguas, punt 4.2 Dimensionado de la red de evacuación de aguas pluviales. El pendent de la xarxa horitzontal serà sempre d'un 2%

Sup. recollida aigües(m²) x índex pluviometria màx.
100 l/hm²

Edifici	S (m ²)	pluviometria màx.	nº eq. equivalents	baixant Ø (mm)	canal Ø (mm)	nº bonera
Centre info	72.06	145	104.87	50	100	2
Centre info	32.20		46.69	50	100	2
Bany públic	62.60		90.77	50	100	2
Bar/restaurant	50.27		72.89	50	100	2
Bar/restaurant	42.13		61.08	50	100	2
Mòdul acces	20.44		29.64	50	100	2
terrasa bar	76.90		111.50	-	125	2

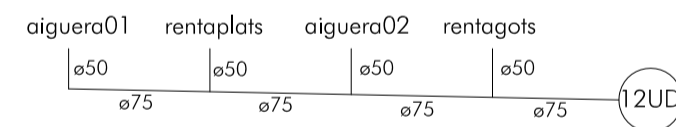
En zones d'espai públic a l'aire lliure canalitzem l'aigua pluvial per evitar embassaments i amb gàrgoles l'aboquem més enllà dels murs sobre terreny natural



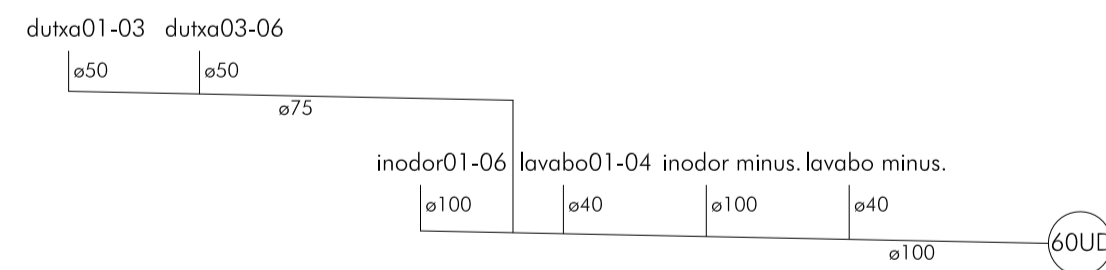
AIGÜES NEGRES

Sols tenim xarxa d'evacuació d'aigües negres en el mòdul d'accés vertical i serveis, l'edifici de bany públic i el bar/restaurant. Hem de tenir en compte que es tracten d'edificis públics, pel que la comptabilització de UD és major per un mateix aparell. El pendent de la xarxa horitzontal serà sempre d'un 2%

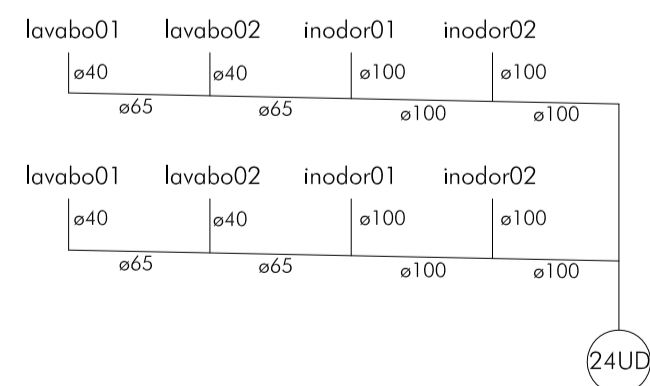
BAR	Ø (mm)	UD	nºUD total	baixant Ø (mm)	col·lector Ø (mm)
aiguera 01-02	50	4	12	-	75
Rentaplats	50	6			
Rentagots	50	2			



BANYS PÚBLICS	Ø (mm)	UD	nºUD total	baixant Ø (mm)	col·lector Ø (mm)
duxa 01-06	50	18	60	100	100
lavabo 01-07	40	14			
inodor 01-07	100	28			



MÒDUL ACCES	Ø (mm)	UD	nºUD total	baixant Ø (mm)	col·lector Ø (mm)
lavabo 01-04	40	8	24	100	100
inodor 01-04	100	16			



Evacuació de fums i gasos.

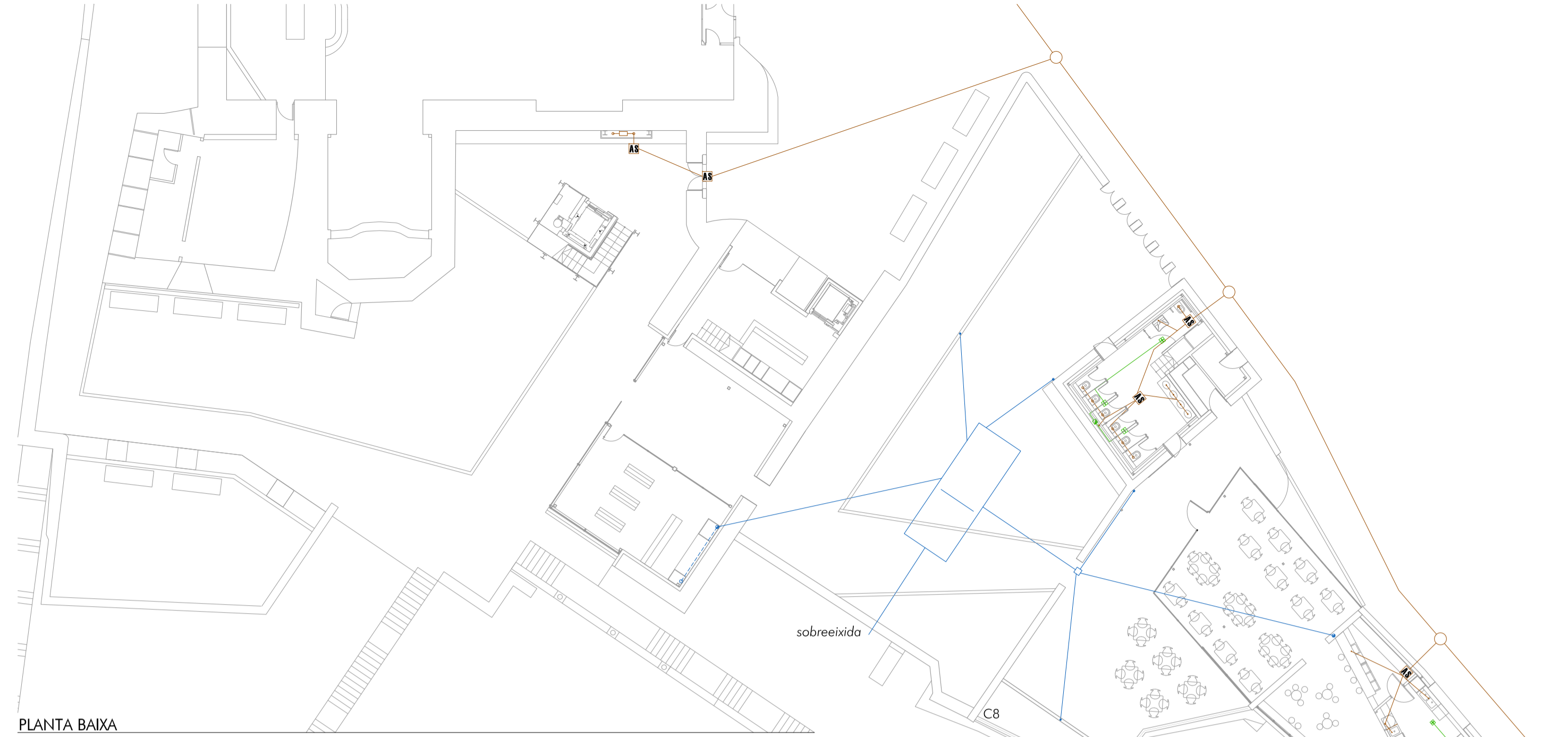
Hem d'evacuar els gasos i fums següents :

- 1- Els produïts per la caldera
- 2- Els gasos procedents de la cuina
- 3- Fums viciats de banys

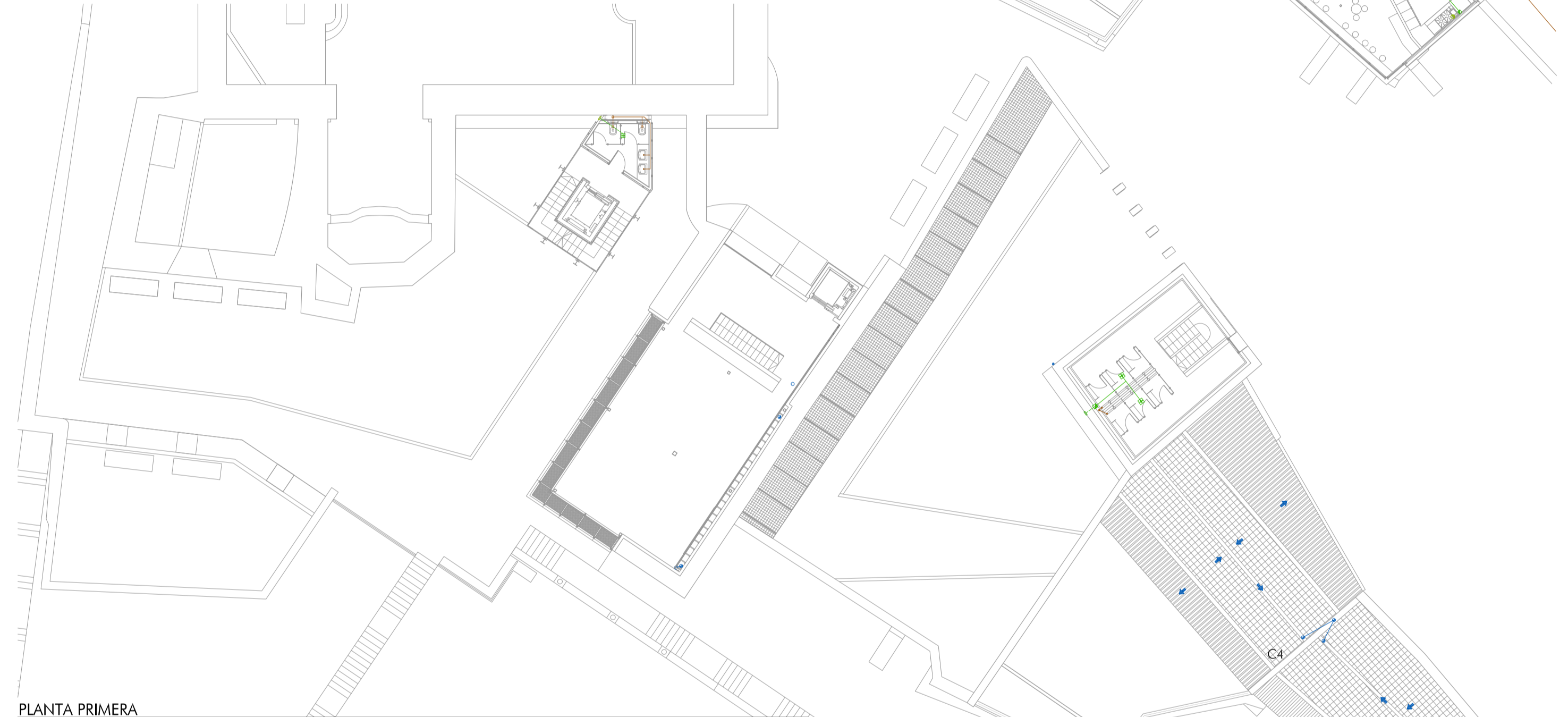
Els gasos de la caldera són evacuats no mitjançant un conducte sino aprofitant la seva situació a façana,, aquesta ja la hem disposat

Els fums de la cuina del bar/restaurant són evacuats a través un conducte individual de 25x25cm directe a exterior verticalment.

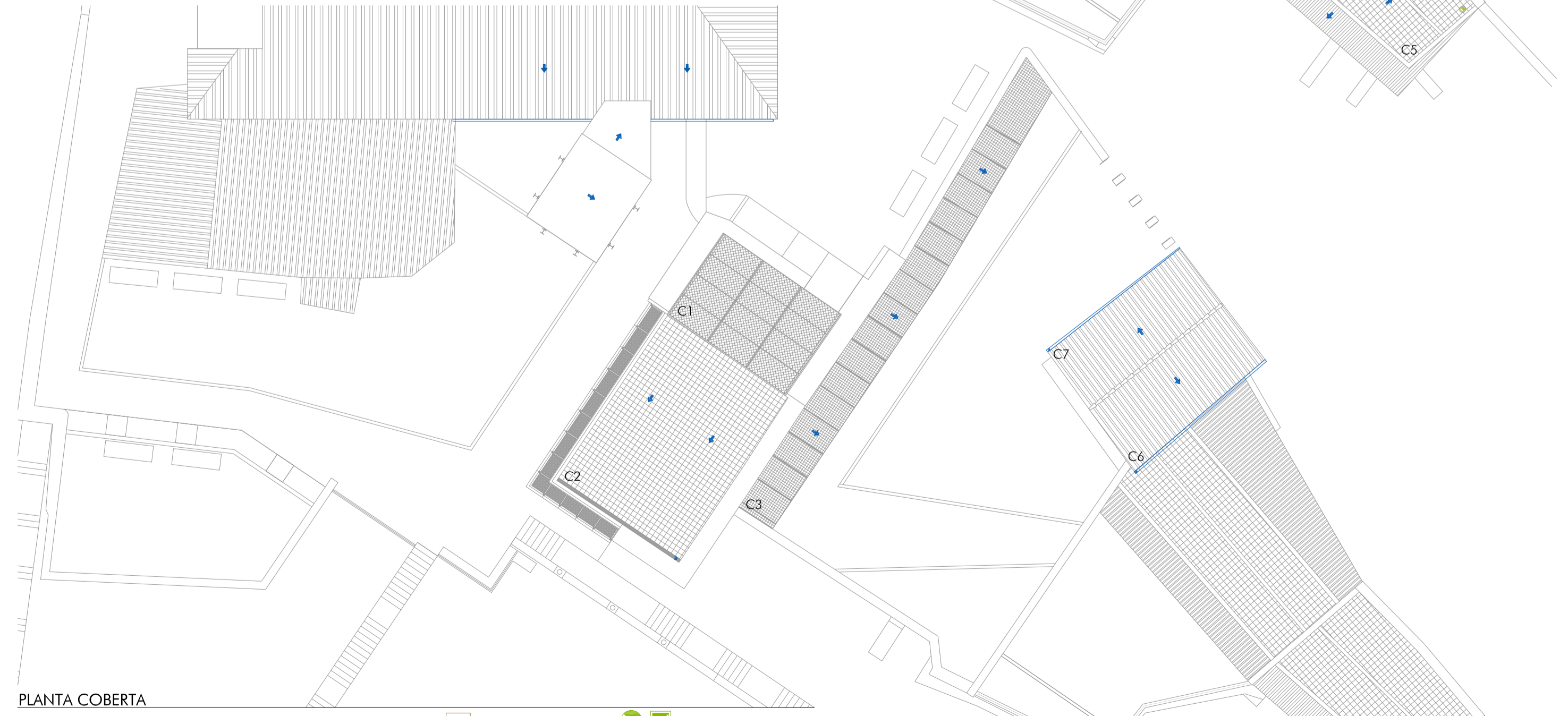
Els fums vivats de inodors



PLANTA BAIXA



PLANTA PRIMERA



PLANTA COBERTA

- cond. sanej. pluvials
- cond. sanej. instal.
- cond. sanej. fecals
- baionera
- cond. evacuació gasos
- cond. aire ventilació forçada
- arqueta sífonica
- arqueta de pas
- arqueta de pas
- sifó general PVC
- xarxeria gasos/fums
- extracció d'aire ventilació forçada
- cond. aire ventilació forçada