

recuperació de l'antiga fàbrica de filatures Can Trinxet per a la creació d'un centre de producció cultural



vista d'una de les vivendes modernistes que donaven accés al recinte

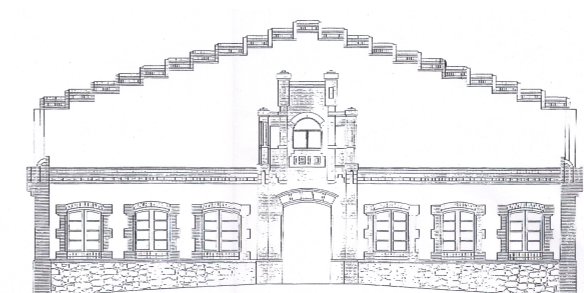
ubicació:  
c/Santa Eulàlia 212, l'Hospitalet de Llobregat  
barri de Santa Eulàlia [ districte III ]

La reutilització d'edificis industrials és un dels aspectes del procés de reconversió de sòl industrial en altres usos, al qual s'ha accentuat amb la reestructuració industrial lligada a l'aparició del que s'anomena ciutat postindustrial. Aquest procés ha portat moltes vegades a l'abandonament i a la degradació dels vells edificis industrials, els quals moltes vegades són ensorrats i substituïts per altres de nous destinats a habitatges o a altres usos terciaris.

Malgrat tot, i durant els darrers dos últims decennis, la conservació i la reutilització del patrimoni històric industrial ha adquirit molta importància. Els vells edificis industrials funcionalment obsolets contenen valors arquitectònics i tècnics que fan necessària i possible la seva conservació i reutilització adaptant-los a nous usos. Fer-ne ús de nou és la millor manera de conservar-los.



c/ santa eulàlia 212, l'hospitalet del llobregat /// antic accés al complex industrial



façana principal nau central Can gras



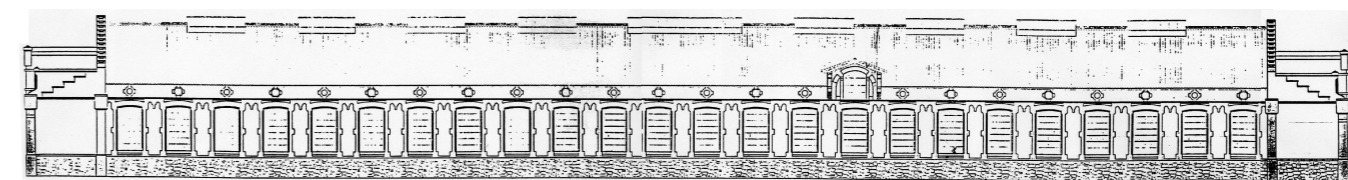
filatura i tissatge de cotó: la fàbrica del vellut del tramviaire

L'indret de Can Trinxet va ser ocupat per primera vegada per una fàbrica tèxtil el 1890, propietat de Salvador Oller. El complex industrial Can Trinxet fou construït més tard, el 1905, per Joan Alsina al costat, per acollir la fàbrica Avelino Trinxet e Hijos. En aquell moment era ja una de les fàbriques més importants de la ciutat, dedicada a la confecció de filats i teixits de cotó.

El 1914 es va ampliar el recinte i dos anys més tard es va aixecar el mur que rodeja el recinte. L'any 1930, en plena expansió, Can Trinxet entra a formar part del gran trust Industrial algodonera S.A. i tres anys més tard arrenda els locals d'una empresa tèxtil contigua, Can Gras, construïda el 1905 segons el projecte de l'arquitecte Modest Feu i dedicada a la producció de llençols i pana.

En aquestes instal·lacions de Santa Eulàlia es fabricava l'anomenat vellut del tramviaire, la pana de color torrat amb la que es confeccionaven els uniformes dels treballadors de la Companyia de Tramvies de Barcelona.

En els últims anys, abans de quedar fora d'ús, radera els murs de Can Trinxet funcionaven petits magatzems i tallers. Va ser una de les empreses més importants que donava feina a centenars de persones (va arribar als 1.300 treballadors), fou un dels exponents de la Santa Eulàlia industrial del primer quart de segle. El barri va créixer de forma espectacular durant el anys de la dictadura de Primo de Rivera i de la República. En aquella època, Barcelona i també l'Hospitalet van rebre un important contingent de població provinent d'altres zones de la geografia espanyola per treballar en les obres de l'Exposició Universal de 1929 i en la construcció del metro. La proximitat i bona comunicació de Santa Eulàlia amb Barcelona i en concret amb la plaça d'Espanya amb línies d'autobusos i els Ferrocarrils de la Generalitat, va fer que fos un dels enclaus més atractius, tant per als nous treballadors com per a les empreses que treballaven el tèxtil i els maons i altres productes.



Pàgina 122

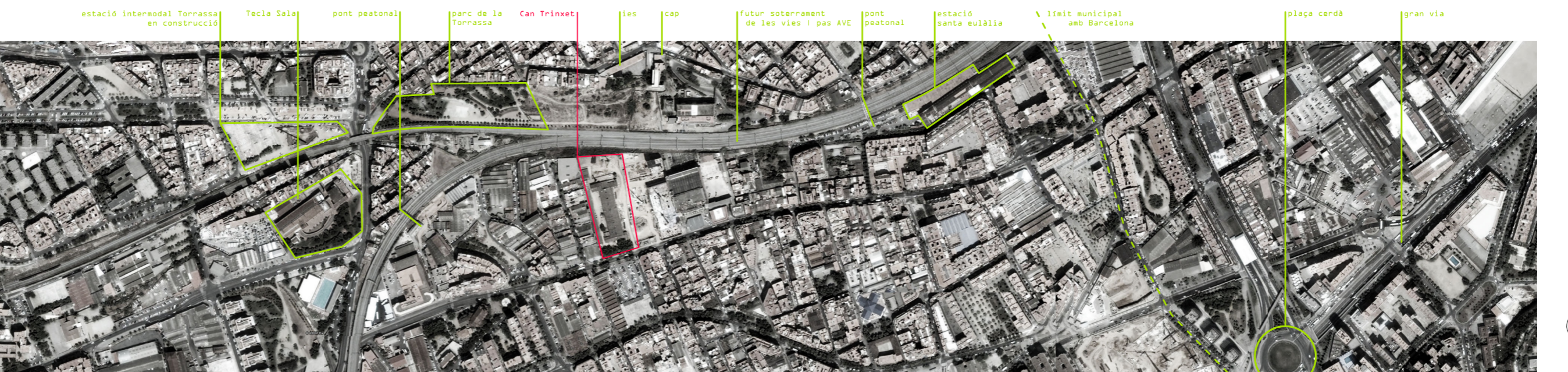
L'aparició de la industrialització a l'Hospitalet és un fenomen vinculat a la ciutat de Barcelona. Els grans industrials barcelonins, sobretot del ram del tèxtil, van utilitzar el seu sòl de per instal·lar en un primer moment els seus Prats d'Indiannes i posteriorment les seves noves fàbriques aprofitant l'espai i el baix cost que oferia els terrenys hospitalencs. A mitjans del segle XIX va haver-hi un punt d'inflexió que va fer que l'economia agrària compartís creixement amb l'aparició de noves indústries en el terme municipal. Un dels símbols d'aquest procés és l'aparició del Canal de la Infanta, construït l'any 1814, destinat tan a usos agrícoles com industrials amb la instal·lació de molins al llarg del seu recorregut. La industrialització de l'Hospitalet va anar acompanyada de l'arribada del ferrocarril i un dels nous transports d'aquest període. Aquestes indústries començaren a utilitzar aviat una nova energia sorgida de la revolució industrial, la màquina de vapor. Tots aquests canvis es van reflectir en un creixement urbanístic condicionat per l'aparició d'aquestes noves instal·lacions fabrils i per una organització dels grans eixos de comunicació vinculats a la ciutat de Barcelona.



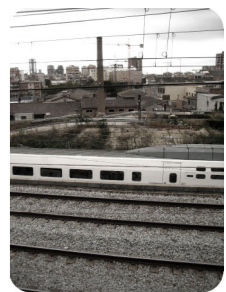
l'hospitalet del llobregat

	barcelona	l'hospitalet
habitants	1.545.110	253.782
àrea km2	101	12
densitat h/km2	15.451	20.987

L'Hospitalet de Llobregat és un municipi de la comarca del Barcelonès, dins l'àrea metropolitana de Barcelona. Dona continuïtat a la trama urbana de Barcelona cap al sud i està situada entre els municipis de Barcelona, Esplugues, Cornellà i El Prat, i al marge esquerre del riu Llobregat. Amb una població de 253.782 hab. (2006) és la segona ciutat de Catalunya per habitants i la més densa (20.877 h/km2).



situació estratègica de can trinxet  
construcció del traçat de l' AVE:  
soterrament de les vies de rodalies:  
proximitat amb el parc de la Torrasa:  
proximitat amb el Tecla Sala:  
pas de la línia L4 de metro:  
parc logistic zona universitària  
proximitat amb l'entrada a Barcelona:  
estació de Sants i Gran via



dades del projecte

superfície	26.882 m2
edificis residencials	3 edificis de PB+5 i PB+6 + aparcament soterrat
habitatges	264 (de 40m2 aprox.)
espai públic	11.003 m2
patrimoni recuperat	2 antics habitatges modernistes i la xemeneia del complex