

1. EL PATI



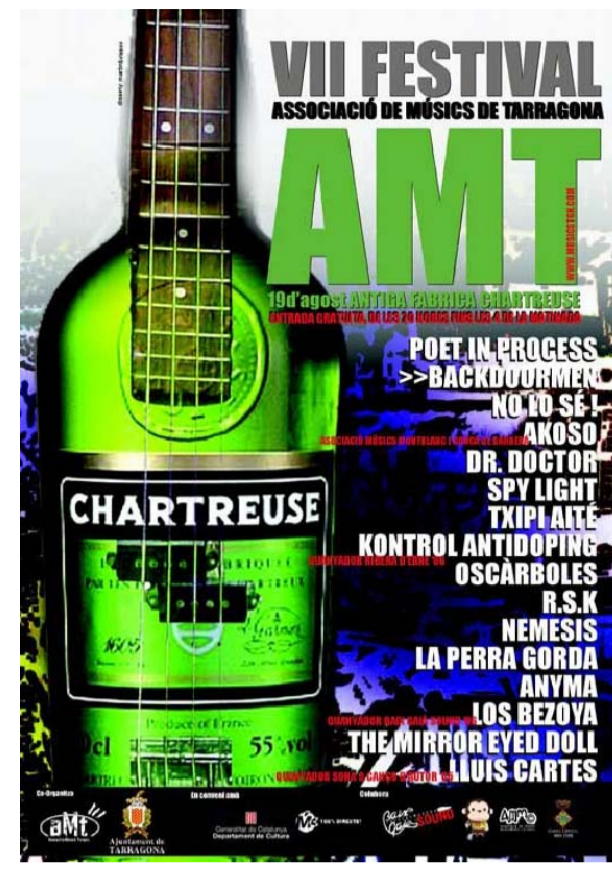
EL PATI COM A ELEMENT ORGANITZADOR I ÀNIMA DE LA FÀBRICA

El primer que visualitza un tarragoní quan es fa referència a "La Chartreuse" és l'edifici principal, que dona la façana a la plaça dels Infants, però acte seguit ja pensa en el pati i, al voltant d'aquest, la resta d'edificis que constitueixen la fàbrica. El pati era el primer que trobaves quan entraves a la fàbrica, era l'element central que organitzava les diverses peces i des d'on es distribuïen i organitzaven tots els processos. Totes les peces donaven al pati: la farmàcia, els magatzems d'emballatge i neteja d'ampolles, la forja, l'edifici dels alambics o el del sucre rebien les seves primeres matèries des del pati, no hi havia cap altra porta d'entrada al recinte a part de la del carrer Smith.

Això comportava que el pati estés amb activitat constant i sempre ocupat per sacs d'herbes, botes de vi, caixes de licor a punt per carregar i mancar...de les fotos antigues amb la fàbrica en actiu, no n'hi ha cap on es vegi el pati buit.

Una primera premissa que m'imposava era que la meua proposta havia d'organitzar-se al voltant del pati per tornar a activar-lo amb el moviment de persones i deixar-ho tot preparat perquè, amb l'ocupació de l'edifici principal de la Chartreuse, un nou recinte -aquest cop educacional i cultural- es desenvolupés amb el pati com a element central.

2. ASSOCIACIÓ DE MÚSICS DE TARRAGONA / CENTRE D'ART I CREACIÓ CONTEMPORÀNIA



REIVINDICANT LA CHARTREUSE

L'Associació de Músics de Tarragona (AMT) ja fa anys que reclama un espai de la Chartreuse per poder-se reunir, assajar i poder realitzar actuacions diverses alhora que es revitalitzaria el barri. Des de fa nou anys organitzen un festival per Sant Miquel al pati de la Chartreuse, on toquen tant grups de l'associació com altres invitats. Aquesta és l'única concessió de tots les seves propostes a l'Ajuntament, havent presentat, fins i tot, un avantprojecte amb el seu programa de necessitats i que suposaria ocupar una quarta part de la PB de l'edifici principal.

Paral·lelament hi ha la Plataforma CHVR3 per la creació del Centre d'Art i Creació Contemporània a Tarragona que recollia el projecte inicial promogut per l'Àrea de Cultura de l'Ajuntament de Tarragona i la Generalitat de Catalunya sobre el desitj de la Chartreuse i que reclama el compliment dels compromisos polítics que s'han anat aliant i variant amb el temps. Aquesta plataforma està integrada per un col·lectiu de creadors visuals, de dansa, de teatre, de la música, del cinema, crítics d'art, institucions, galeries, sales d'art i altres grups artístics de les comarques de Tarragona. Com l'AMT tan sols reclamem l'espai just per poder realitzar les seves actuacions, postulant-se com a excusa perquè el Consistori i la Generalitat inventessin en un edifici que és patrimoni històric i Industrial de Catalunya i que resta abandonat des de fa quasi trenta anys.

El 2004 la CHVR3 va presentar un informe complet on analitzava tots els requisits per a la creació i gestió d'un Centre d'Art com el proposat, així com tot el que podria aportar al·la on s'establís, basant-se amb l'experiència d'altres centres semblants creats a d'altres ciutats de l'estat. L'entenen com un equipament de territori, doncs l'aire d'influència seria de tota la província, però també com equipament de ciutat i de barri, ja que un dels punts del seu anàlisi i conclusions afirma que el Centre ha d'apropar l'art als ciutadans i un primer pas és fer participar els veïns de les activitats que s'hi realitzin.

Una segona premissa: considero que l'edifici principal de la Chartreuse hauria de ser ocupat per aquestes associacions. La naturalesa de l'espai Interior de la Chartreuse no s'adaptava amb les necessitats d'una Escola Oficial d'Idiomes perquè necessitava d'espais tancats que obligava a una compartimentació interior que amagaria la bellesa arquitectònica de la fàbrica. Un Centre d'Art i Creació pot treure un gran rendiment de les estances actuals sense haver d'alterar la concepció original dels espais interiors. A més, presenten propostes fermes, pensades i prou definides sobre com haurien de funcionar l'Espai físic que necessitaríem. Perfectament podrien conviure les dues i representar l'altra meitat del TOT que seria el complex educacional i cultural que proposo. A més, em serveixen per realitzar-me en la idea que he de pensar la sala d'actes i la biblioteca com a elements que poden utilitzar tant la EO, com la AMT, el Centre d'Art o el barri mateix. Són peces comunes en els programes de necessitats de les tres "institucions" que ocuparien la Chartreuse.

3. SIS ELEMENTS DE LA TIPOLOGIA CONSTRUCTIVA INDUSTRIAL DE MITJAN S.XIX

CONSTRUCCIÓ DE LA FÀBRICA EN ALÇADA



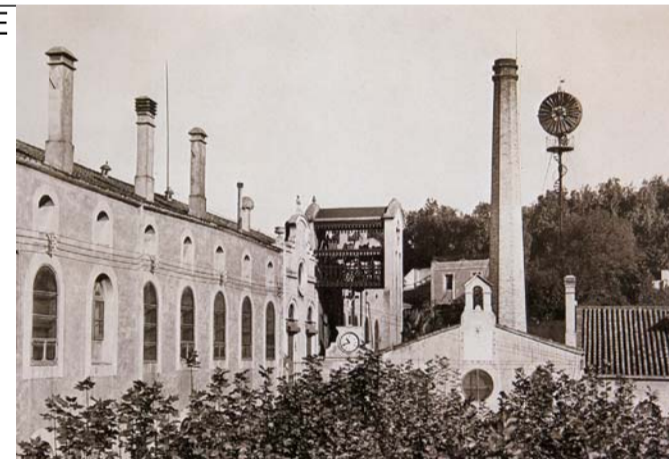
PROLIFERACIÓ DE FINESTRES



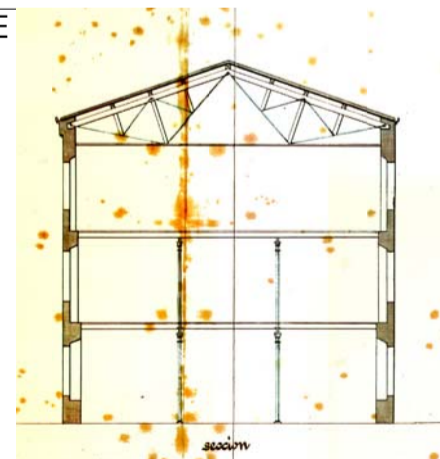
UTILITZACIÓ DE LA COLUMNA DE FERRO



EXISTÈNCIA DE LA TORRE



ÚLTIMA PLANTA LLIUURE



UTILITZACIÓ DE LA COLUMNA DE FERRO



UNA TIPOLOGIA CONSTRUCTIVA SISTEMATITZADA

"Efectivament, **La Fàbrica Tarraconense**, la primera i l'última fàbrica moguda pel vapor a la Tarragona de mitjan segle XIX, ens ha arribat a nosaltres en un estat de conservació immillorable, cosa que ens permet d'analitzar l'arquitectura constructiva -fruit de la primera revolució industrial- que ens acosta d'una manera física a aquella experiència innovadora."

D'aquesta manera descriu la fàbrica Enric Olivé Serret el 1991 al llibre "La Chartreuse de Tarragona. De la fàbrica al convent". Des d'aleshores, el tancament de les botadores i l'abandonament i l'oblit de la Generalitat i l'Ajuntament com a propietaris i responsables, han fet que l'edifici "estat de conservació immillorable" pugui presentar, ara mateix, algunes objeccions. Tot i així, l'edifici principal es conserva encara prou bé.

Així és que, servint-nos de la descripció que fa Enric Olivé al seu llibre, podem dir que l'edifici de l'antiga Fàbrica Tarraconense, adquirida més tard pels cartoians, és un imponent exemple de tipologia constructiva industrial de mitjan segle XIX, que incorpora els avenços tècnics més destacats d'aquell moment.

Es una tipologia constructiva on la optimització de materials, economia i funcionalitat es porten al límit; amb unes solucions constructives que acaben sent un decalleg de com ha de ser un edifici industrial eficient, ja que tots els elements són solucions provades i acceptades per ser les millors: la tracció de la Chartreuse s'identifiquen als tres elements. Paradoxalment, una ciutat com Tarragona, que mai fou industrial, possiblement posseeix un dels exemples més clars d'edifici industrial de mitjan segle XIX que encara es conserven.

Aquesta sistematització de les solucions constructives utilitzades em pot servir per entrar en la proposta de l'Escola Oficial d'Idiomes: Utilitzant la tecnologia actual, intentaré mantenir aquesta idea de sistematitzar les solucions constructives adoptades amb la intenció que, tot i no comparant el mateix llenguatge formal -tampoc ho pretenc- intentaré que la idea constructiva sigui la mateixa en essència.