

- EXTINTOR DE CO2
- BOCA D'INCENDIS EQUIPADA BIE-25
- APLIC DE LLUM D'EMERGENCIA
- DETECTOR IONIC
- PULSADOR D'ALARMA



USOS	SUPERFICIE ÚTIL (m <sup>2</sup> )	ALÇADA D'EVACUACIÓ (m)	DENSIAT (m <sup>2</sup> /pers.)	OCCUPACIÓ (persones)
P. SOTERRANI-2 APARCAMENT PÚBLIC	2484	6,50	15	166
P. SOTERRANI-1 ZONA CÀRREGA-DESCÀRREGA	210	3,25	15	14
MAGATZEMS	896	3,25	40	22
MAGATZEM SUPER	112	3,25	40	2
SUPERMERCAT	433	2,25	7	216
P. PRIBERA MERCAT	957	4,35	3	319
P. SEGONA OFICINES	70	8,55	10	7
EXPEDICIÓ	240	8,55	0,25	960
GUARDERIA	58	8,55	2	29

Segons la normativa vigent l'edifici i els seus establiments es classifiquen com a edifici d'ús: comercial i d'aparcament, ja que s'ha de compartimentar en sectors d'incendi segons l'ús previst de l'edifici.

Segons la normativa els locals i zones de risc especial es classifiquen conforme a tres graus (alt, mitjà i baix). Els locals destinats a albergar instal·lacions i equips regulats per reglaments específics com transformadors, maquinària d'aparells elevadors, calderes, dipòsits de combustibles, contadors de gas... es regeixen per les condicions que d'estableixen en aquests reglaments.

La zona del pàrquing és un sector d'incendi diferenciat ja que està integrat a un edifici amb zones d'altres usos, per aquest motiu qualsevol comunicació entre aquestes zones es fa a través de vestíbuls d'independència.

El Pati de ventilació comunica totes les plantes, de diferents sectors d'incendi, és per això que s'ha de limitar el risc de propagació vertical del foc. Les seves parets han de ser com a mínim EI 60 (RF-60) en una franja d'1 m d'alçada com a mínim.

Segons el CTE SI s'ha establert el número de sortides i els recorreguts d'evacuació, els dimensionaments dels medis d'evacuació, així com la seva senyalització i una correcta dotació d'instal·lacions contra incendis

**DIMENSIONAT DELS MEDIS D'EVACUACIÓ**

Portes i passos  $A > P / 200 > 0,80$  m

L'amplada de tota fulla de porta no deurà ser menor que 0,60 m, ni excedir de 1,20. El sentit d'obertura de tota porta serà prevista per a l'evacuació.

Passadissos i passos  $A > P / 200 > 1,00$  m

L'enllumenat normal proporcionarà almenys una iluminància de:

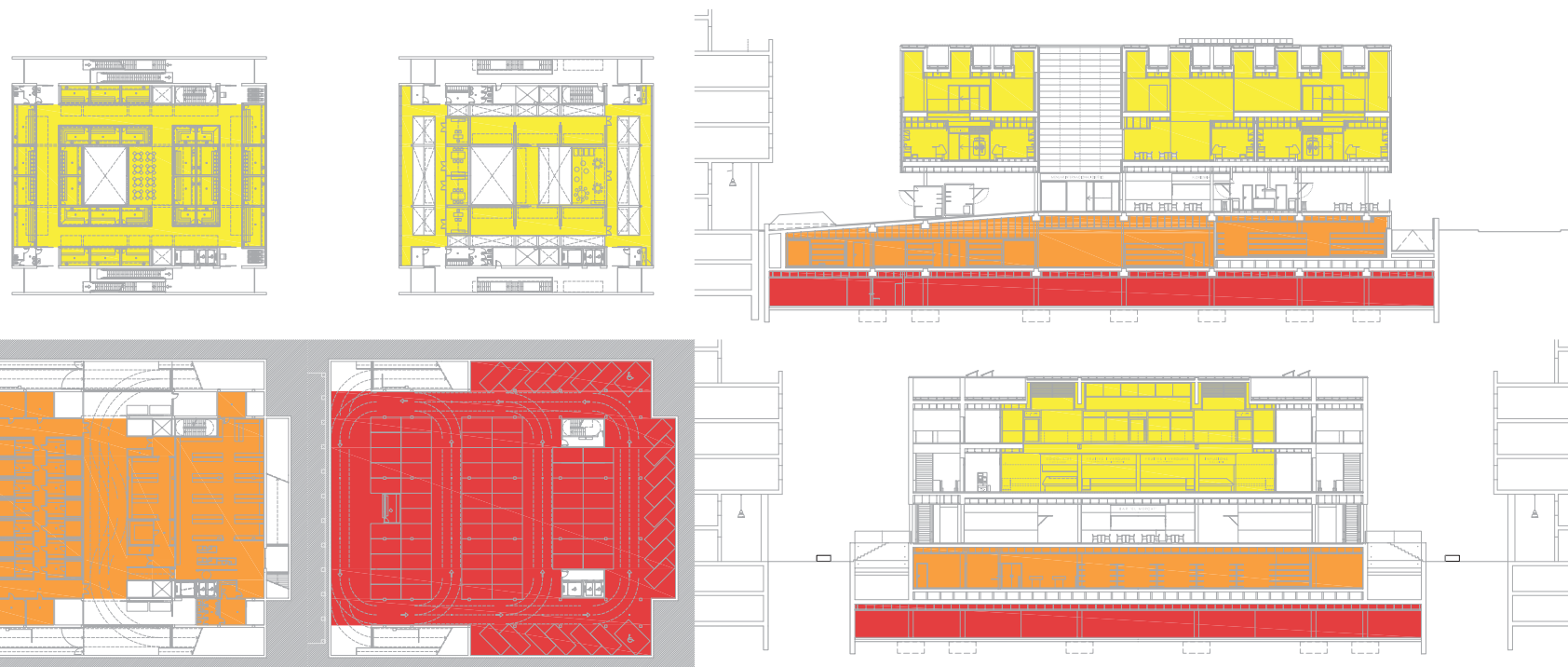
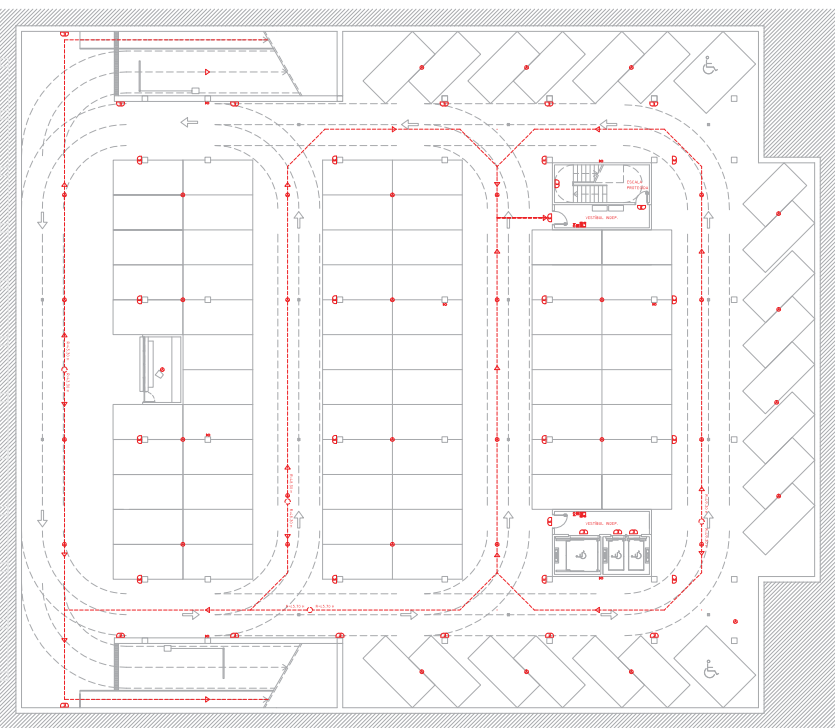
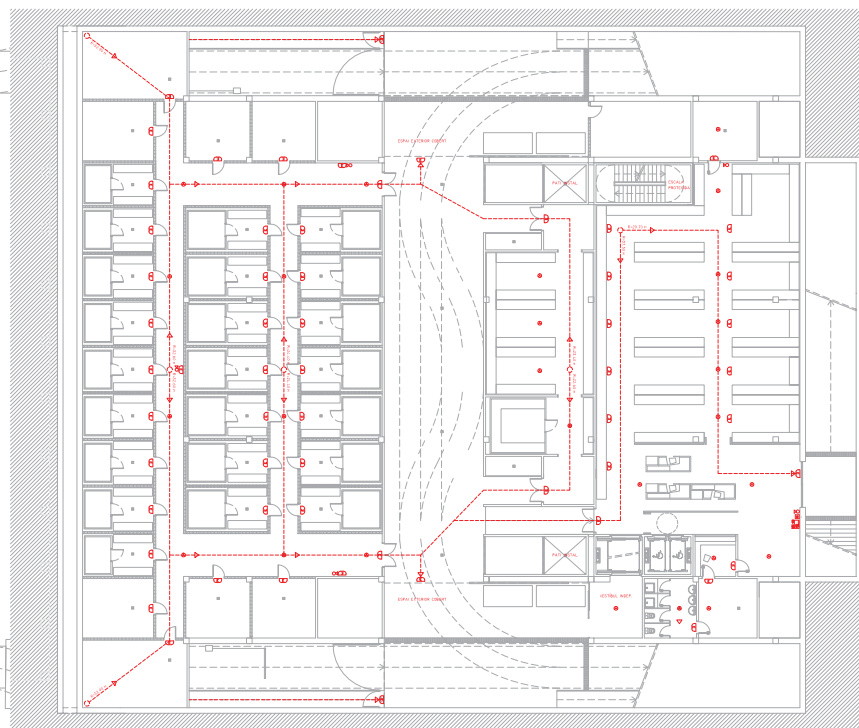
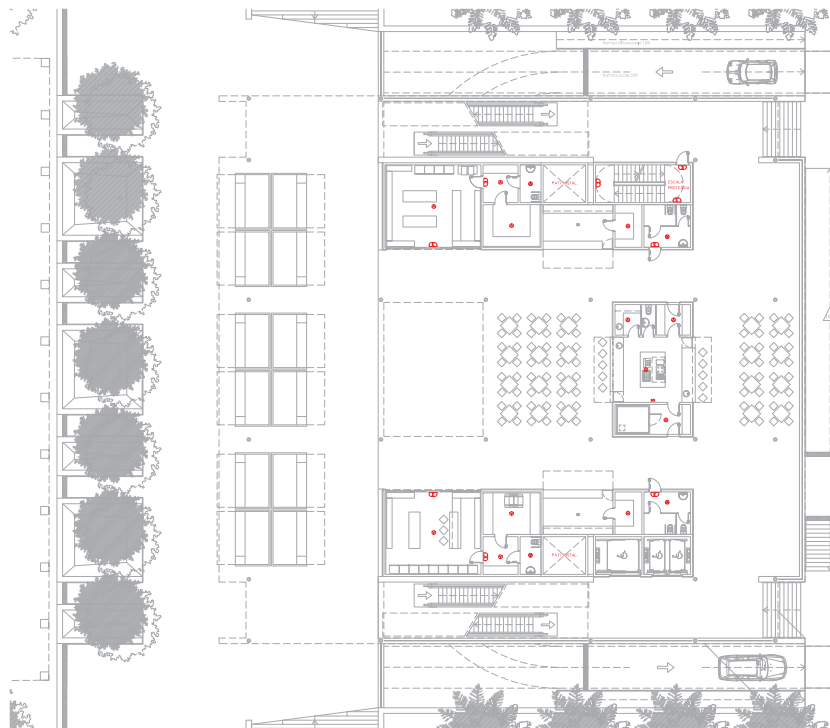
- 1 lux als terres dels recorreguts d'evacuació i en locals de risc especial
- 5 lux en els locals on es situen equips de protecció contra incendis d'ús manual i als quadres elèctrics d'enllumenat.

El mercat comptarà amb una instal·lació de detecció automàtica i alarma d'incendis

Els extintors es col·locaran amb accés ràpid i fàcil, on l'extrem superior de l'extintor es trobarà a una altura sobre el terra menor a 1,70 m.

**RESISTÈNCIA AL FOC**

- a cada planta:
  - estructurals 120
  - tancaments i portes 60
- caixa escala:
  - estructurals i tancaments 120
  - portes 30
- caixa ascensor:
  - estructurals i tancaments 120
  - portes 60
- sala d'instal·lacions:
  - estructurals i tancaments 120
  - portes 30
- oficines:
  - estructurals EF 90
  - façana RF 120
  - portes especials RF 60
  - parets i sostres RF 90



**SECTORITZACIÓ D'INCENDIS DE L'EDIFICI - USOS**

- PÀRQUING
- CÀRREGA I DESCÀRREGA / MAGATZEMS / SUPERMERCAT
- MERCAT / ALTRES

L'edifici es compartimentarà en sectors d'incendi segons les condicions que s'estableixen a l'SI-1 de la CTE. Cap sector d'incendi amb ús comercial pot superar els 2500 m<sup>2</sup>. Qualsevol comunicació entre els diferents sectors d'incendi s'ha de fer a través de vestíbuls d'independència. La resistència al foc dels elements separadors dels sectors d'incendi han de satisfer les condicions que s'estableixen. Com a alternativa, quan s'hagi adaptat el temps equivalent d'exposició al foc pels elements estructurals, es podrà adoptar aquest mateix temps per la resistència al foc que han d'aportar els elements separadors dels sectors d'incendi. Els ascensors que comuniquen sectors d'incendi diferents han de disposar d'un vestíbul d'independència a cada un dels seus accessos.

En el projecte d'aquest mercat crida l'atenció un problema fonamental a la hora d'evacuar l'edifici. Tant els accessos com les sortides del Mercat es fan fonamentalment pels 'túnels' de comunicacions laterals. Aquests 'túnels' són semixteriors, però com estan situats a una alçada de planta pis no es poden qualificar com zona lliure de perill, per tant l'evacuació definitiva s'ha de realitzar per les escales mecàniques i per l'escala protegida, situada en un dels laterals. Com es tracta d'un cas molt particular, debut a la manca d'ordenances al respecte a la ciutat de Benicarló i al no haver-hi cap referència al Codi Tècnic de l'Edificació, em permeto esmentar una ordenança aprovada per l'Ajuntament de la ciutat de Córdoba que es pot aplicar al cas d'aquest projecte.

**ORDENANZA Nº 11131 de la Ciudad de Córdoba.**  
Publicada el 24-11-2006

Apartado 4.3.8.9.2. Escalera mecánica

En los casos en que se requiera más de una escalera como medio exigido de salida de emergencia, una escalera mecánica se puede computar como tal, siempre que:

- a) Cumpla las condiciones de situación exigidas a las escaleras fijas.
- b) Tenga un ancho no menor que un metro diez centímetros (1,10 m) medidos en los escalones.
- c) Marche en el sentido de la salida o sea reversible.
- d) Los materiales que entren en la construcción sean incombustibles.
- e) Las llaves comandos deben estar a la vista para su rápida interrupción en caso de siniestros u otros.

# MMBLO

## MERCAT MUNICIPAL DE BENICARLÓ

PROJECTE FINAL DE CARRERA de ASER LÓPEZ ROCA  
Tribunal 4: Jaume Ribera / Albert Cuchí / Lluís Bravo Tutor: Carlos Marcos  
Promoció Qm. Tardor 2007 Escola d'Arquitectura del Vallès EAV

INSTAL·LACIONS - INCENDIS Plànol 26 de 27

