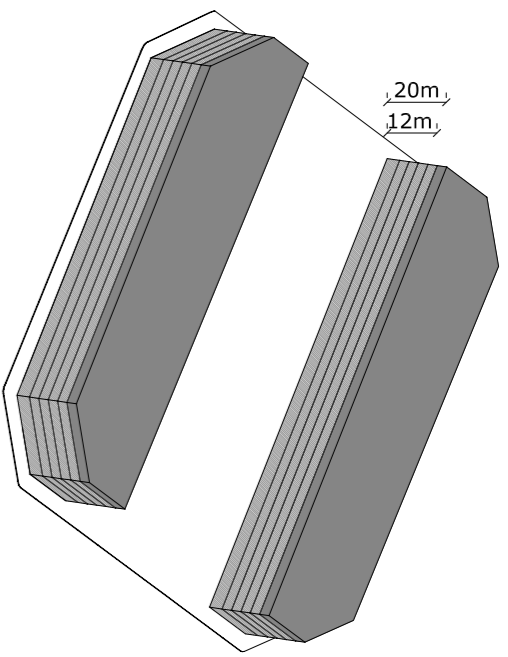
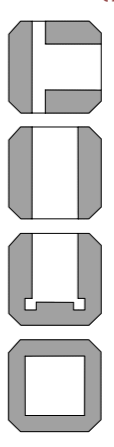


# L'evolució de l'Eixample, canvis en l'ocupació de les illes a través de les ordenances:



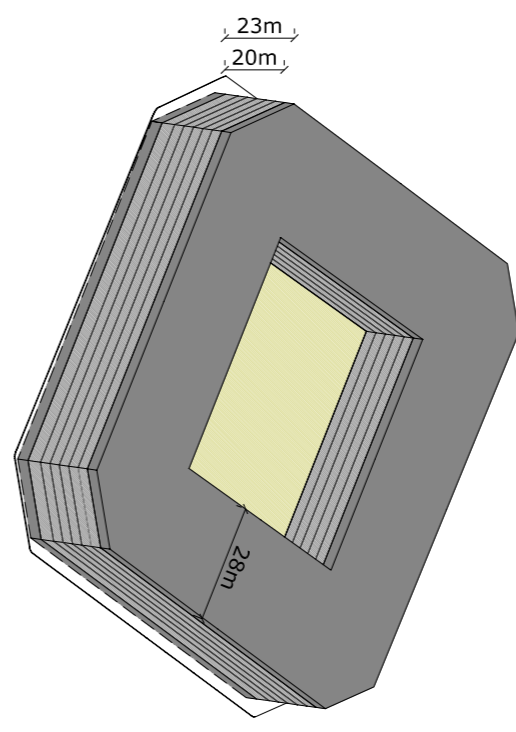
- Proposta Cerda : 1860- 1.876

- Ocupado del 50% de la parcel·la
- Hi havia més d'un model ferri



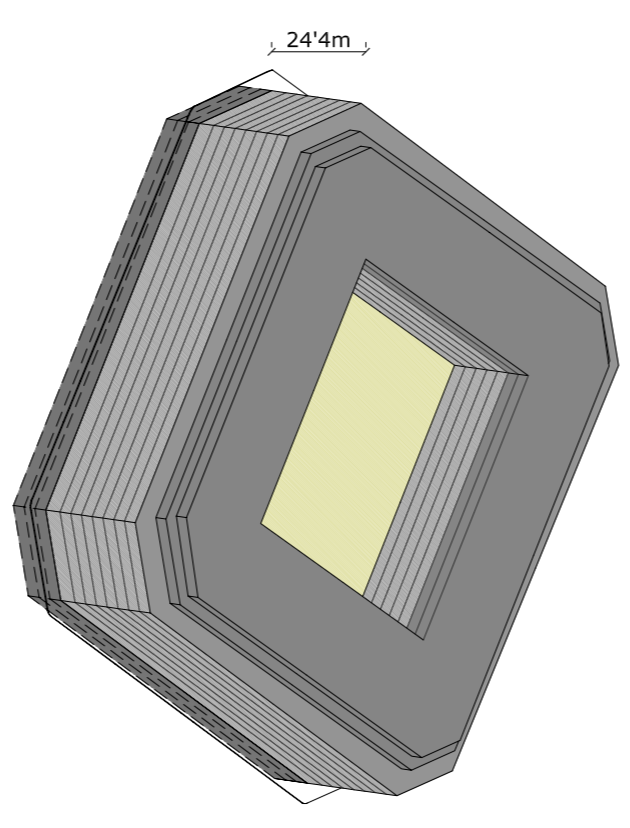
- L'alçada passà de 12m (inicialment) a 20 m

- Al final l'ocupació acabà assolint el 70%



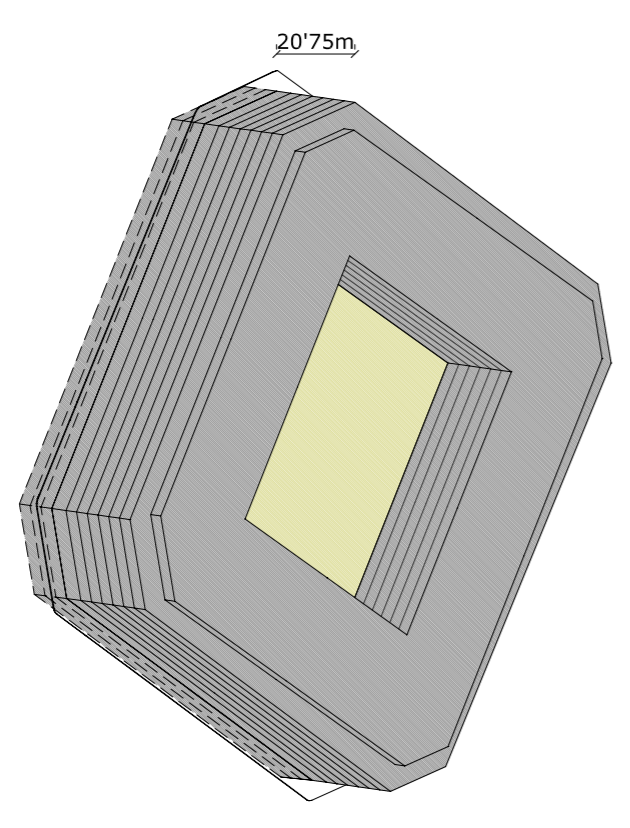
- Primeres ordenances d'illa de cases : 1.891- 1.924

- Ocupació del 75.0%
- Alçada de 20 a 23metres
- Ocupació del pati fins a 4.4m d'alçada.



- Ordenances congesives : 1.924- 1.976

- Ocupació 73%
  - Alçada 24.4m (planta baixa +7, àncil sobrealt)
  - Alçada pati 9.3m
  - Possible altura sobre aquest límit.
- Havien de respondre a una sèrie d'immigrants molt gran.  
S'havia mantingut la terrassa elevada



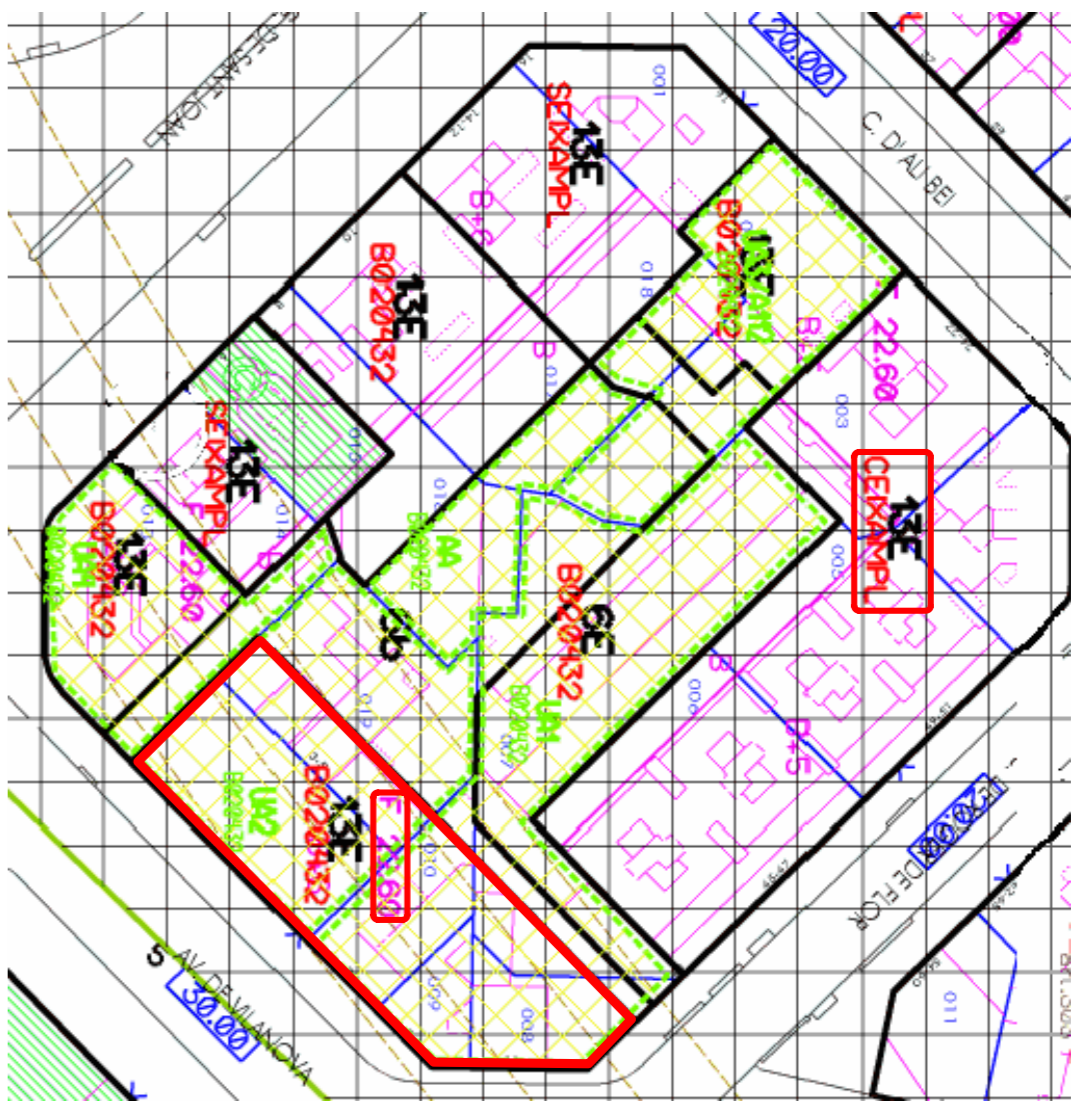
- Ordenança del PGM : 1.976- 1.986

- Ocupació 70%
- Alçada 20.75m
- Edificació pati fins 4.5m
- No es requia el rre de plantes subterranis

## Qualificació de l'emplaçament segons normativa vigent:

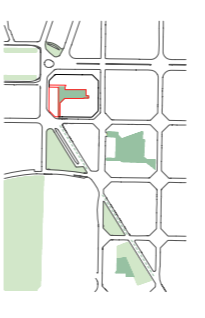
Ciutat de qualificació urbanística 13e: Eixample

- Alçada màxima : P+6
- Profunditat edificatòria màxima: 22.60m
- Distància mínima a una façana amb obertures: 8m



2- Tantint en compte la successió d'espais lliures al llarg del carrer ribes fins a l'arc del Triomf, s'ha considerat oportú **no edificar al xanfrà**, amb la intenció de que l'edifici tingui presència al llarg d'aquest eix.

Amb aquesta correcció del volum també es preten fer **més evident l'accés a l'interior d'illa.**



## Evolució del volum:

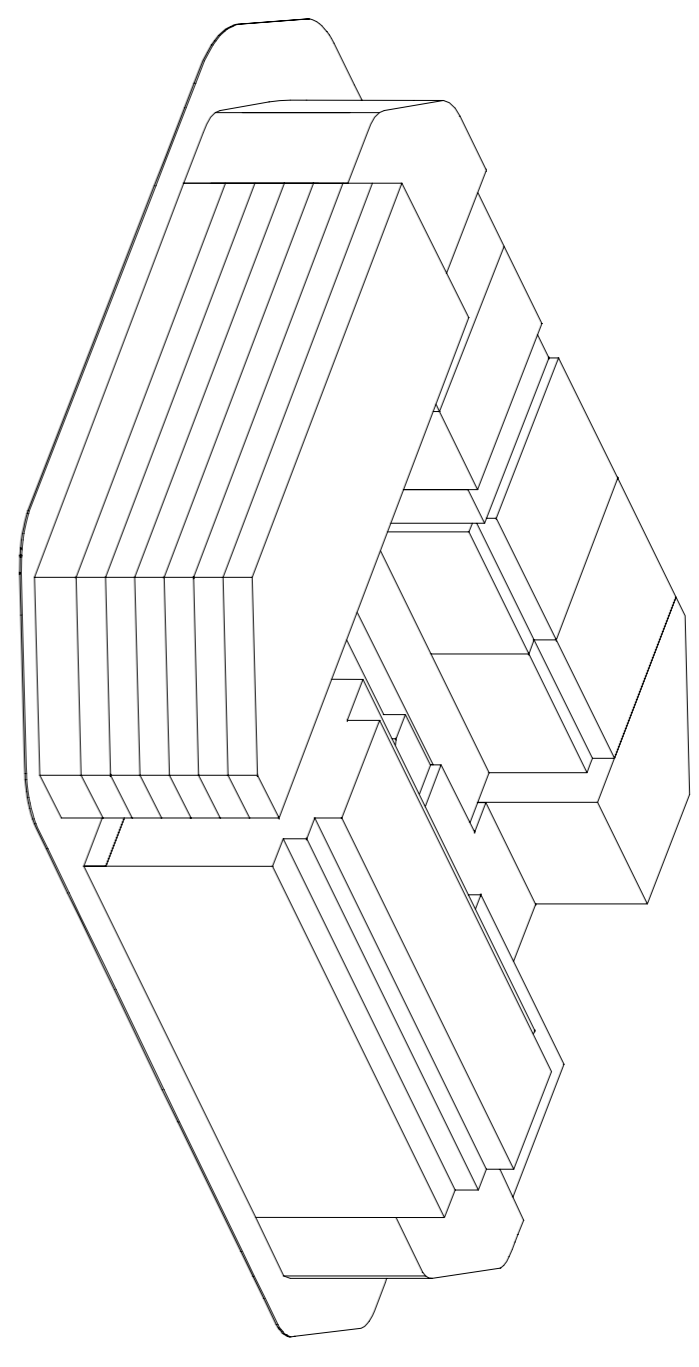
### 1.- Volumetria proposada pel pla.

Excorso simple del perímetre que defineix l'illa.

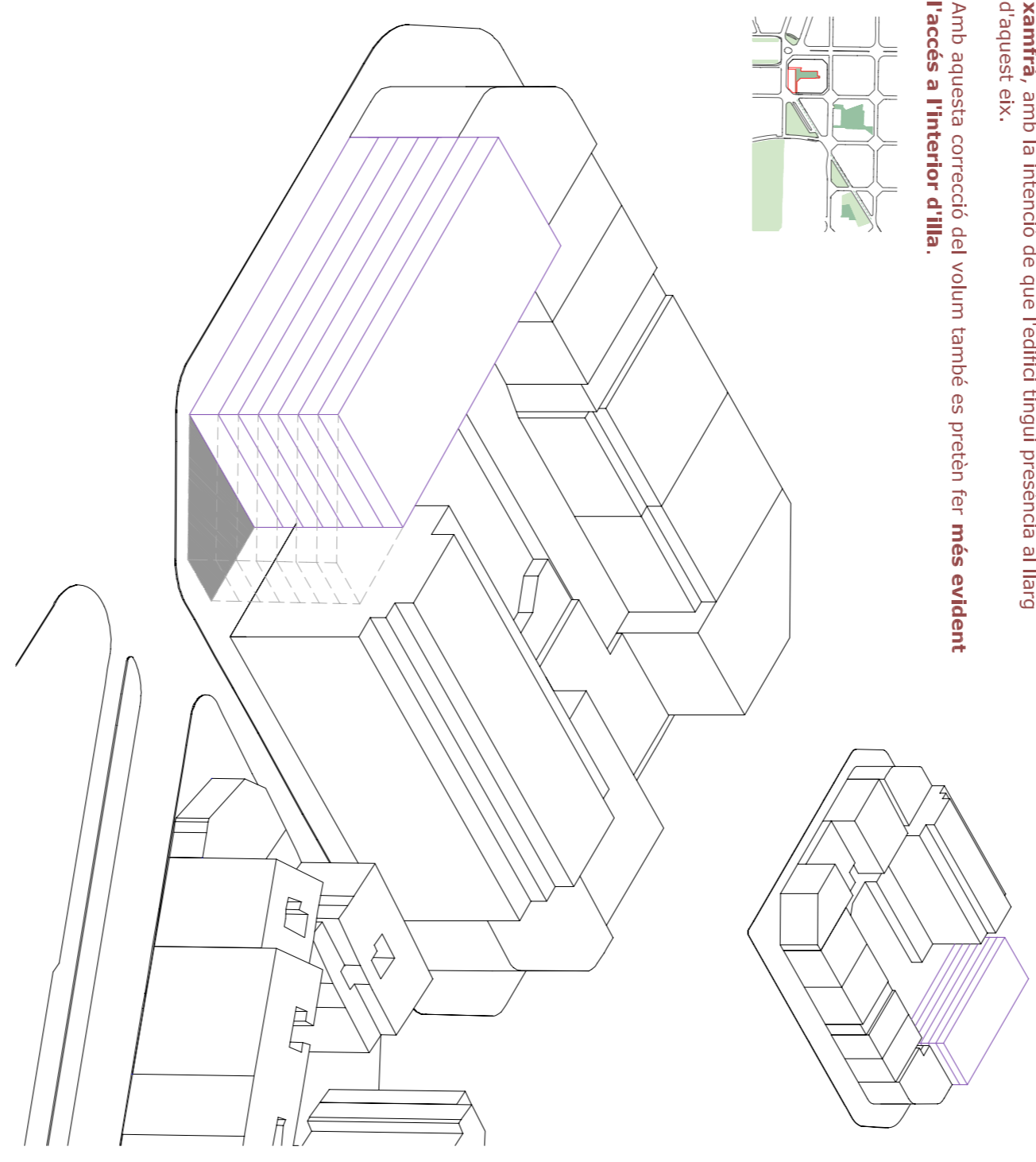
Com s'ha observat en l'anàlisi, l'entorn és poc homogeni en comparació amb la resta de l'Eixample, en canvi la normativa no és sensible amb aquesta complexitat.

Tampoc contempla la forma de la propia illa, doncs la seva edificació en etapes diferents ha portat a que tinguem com a veïns edificis de caràcter molt diferent.

El pla també preveu la recuperació de l'interior d'illa, fet que tampoc queda pales en el volum que proposa.

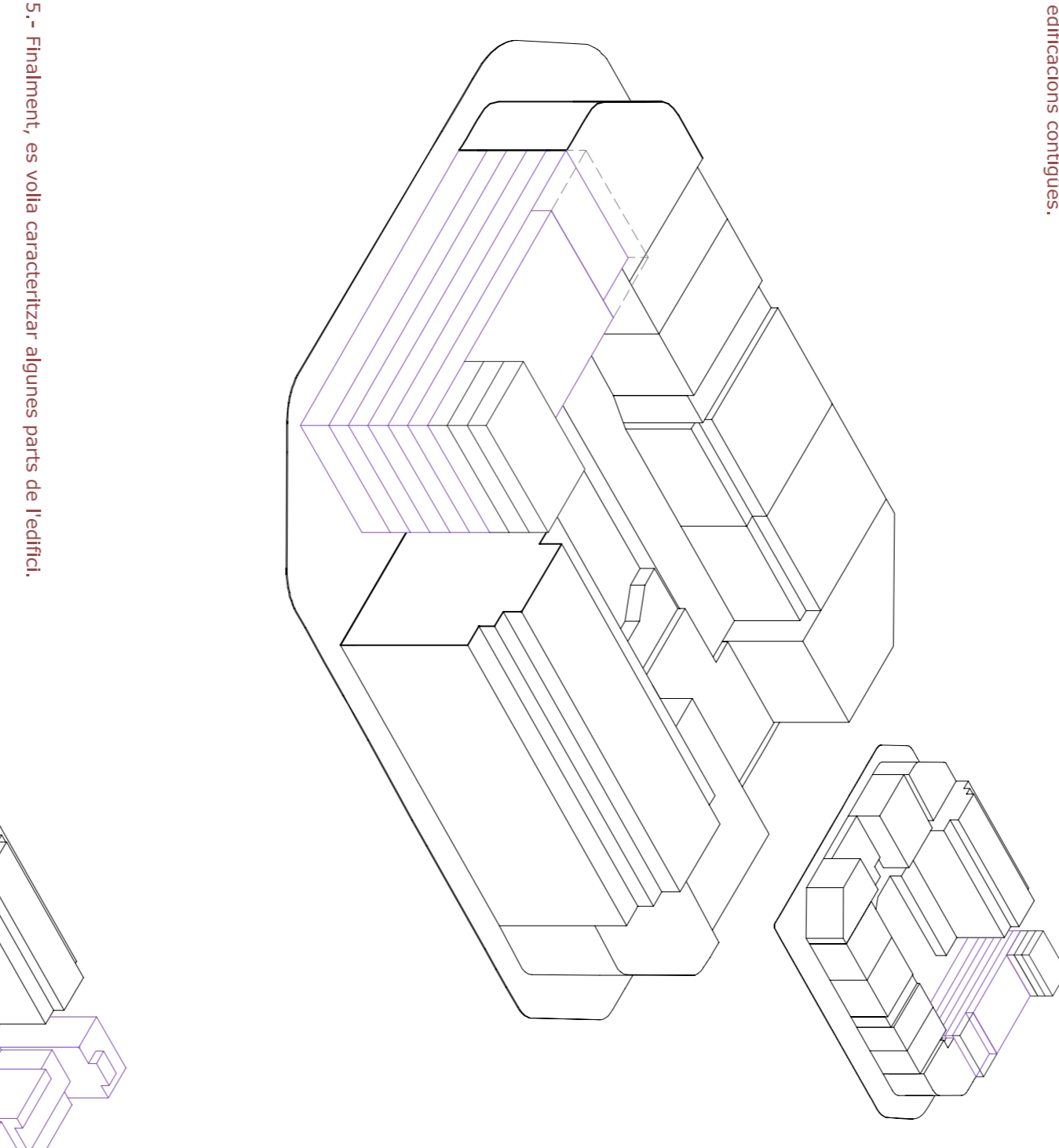
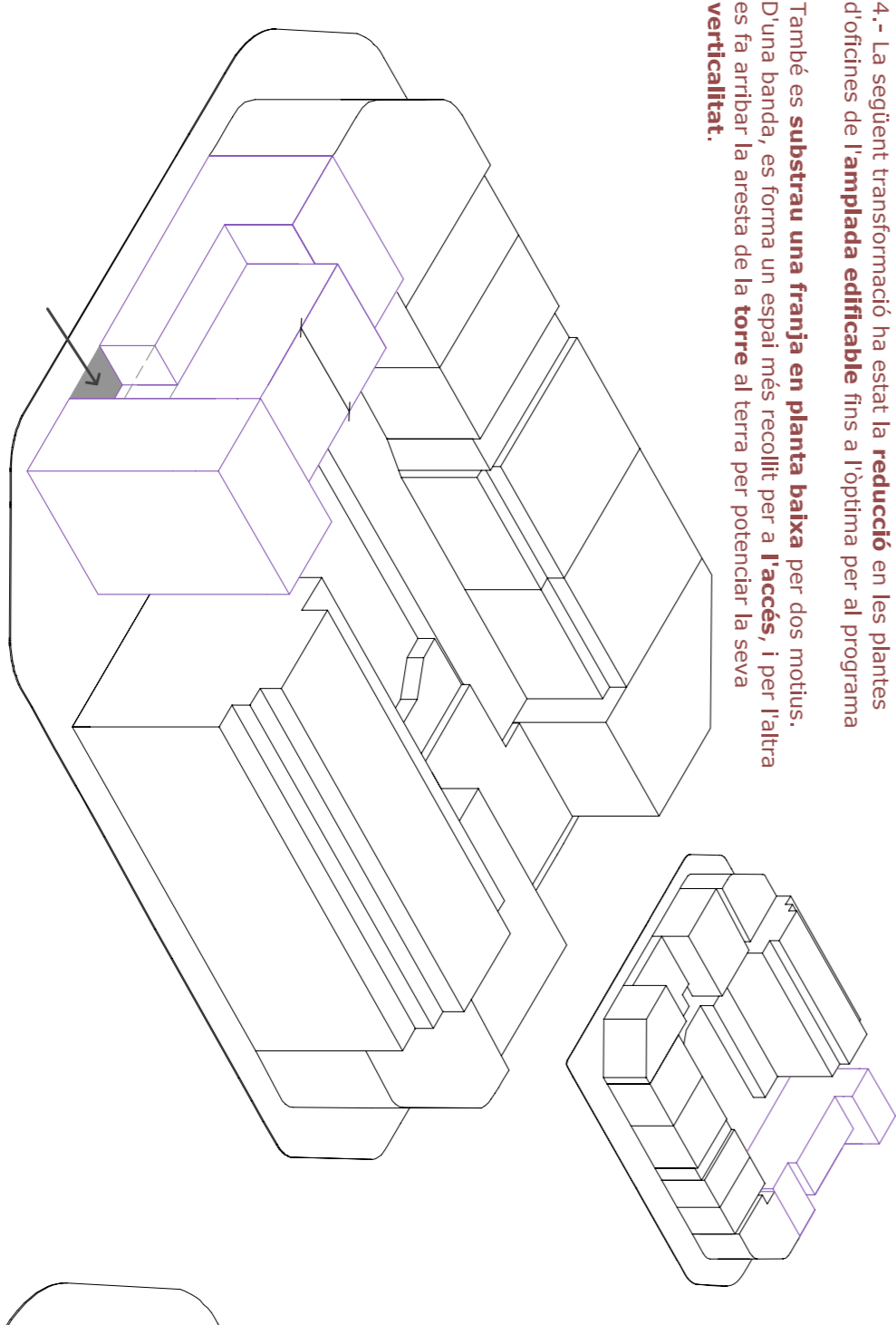


3- S'ha vist convenient l'adaptació a la geometria de l'illa a través d'un simpatitz **esglaonament** que suavitza la transició amb les edificacions contigües.



4- La següent transformació ha estat la **reducció** en les plantes d'edificis de **l'ampada edificable** fins a l'òptima per al programa

També es **substrauen una franja en planta baixa** per dos motius. D'una banda, es forma un espai més recollit per a l'**façana 1** per l'altra es fa arribar la aïsta de la **torre** al terra per potenciar la seva **verticalitat**.

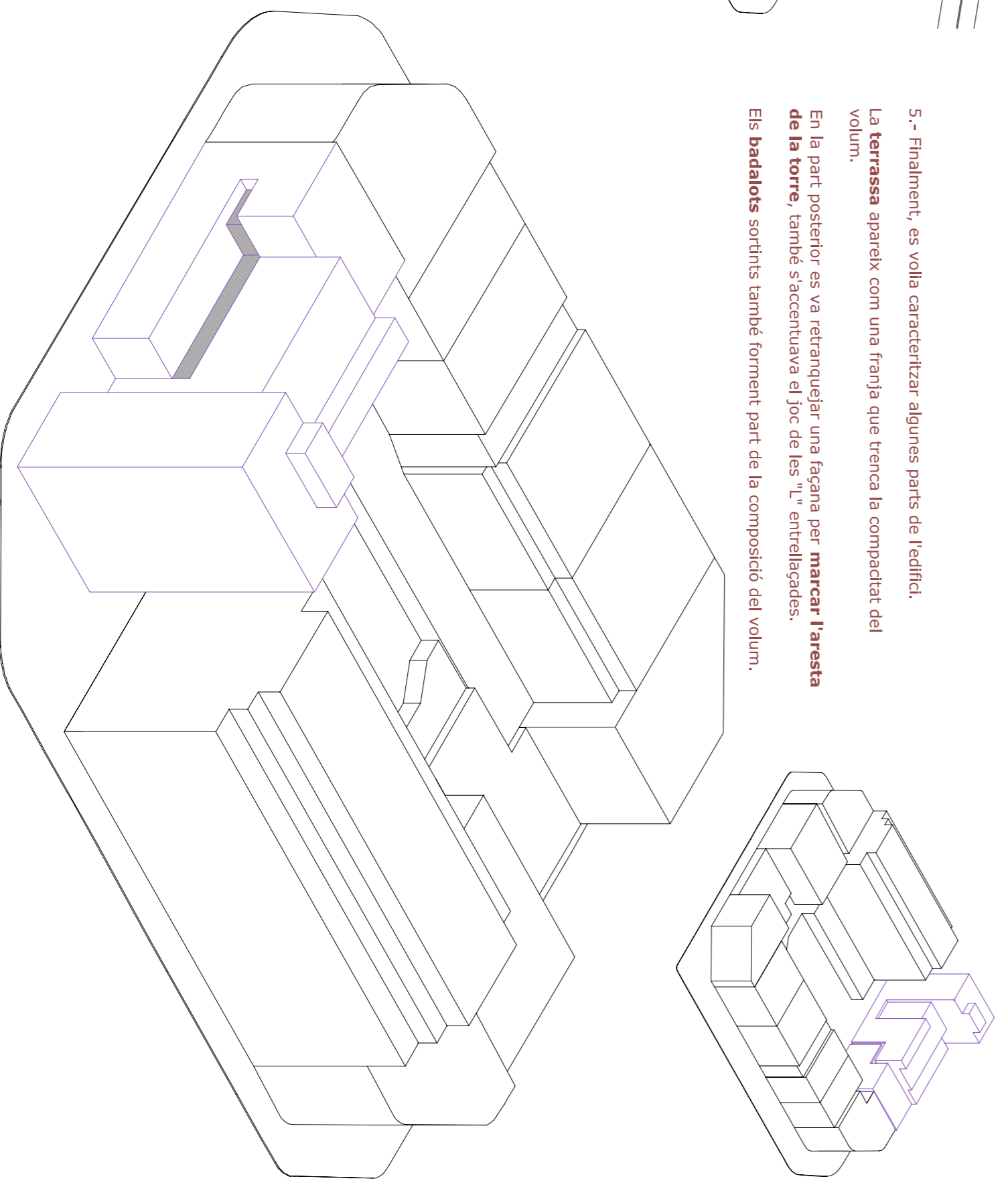


5- Finalment, es volia caracteritzar algunes parts de l'edifici.

La **terrasa** apareix com una franja que trenca la compactat del volum.

En la part posterior es va retransquigar una façana per **marcar l'aresta de la torre**, també s'accentuava el joc de les "L" entrelaçades.

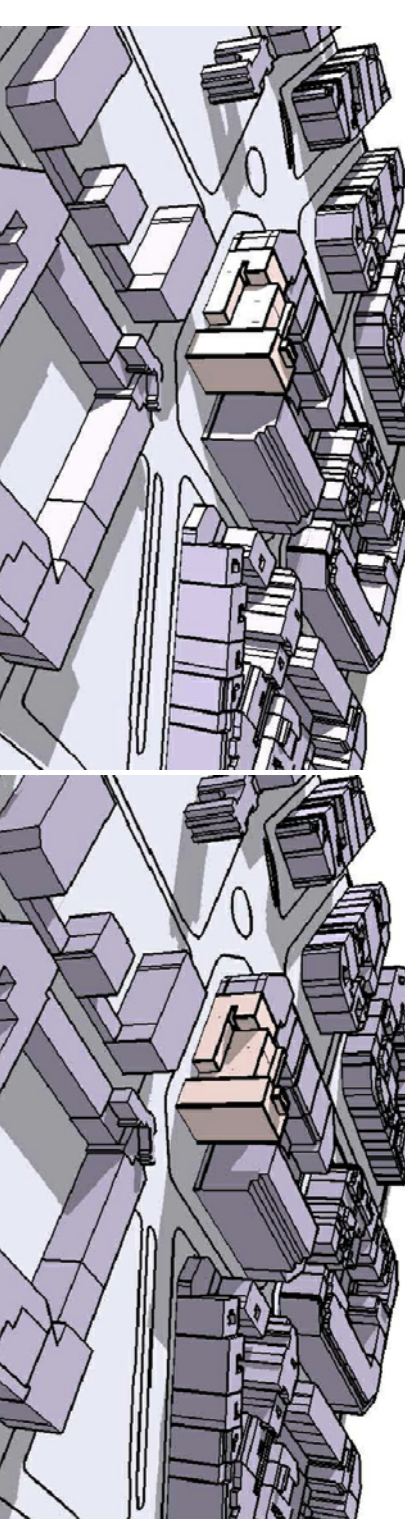
Els **badalots** sortints també formen part de la composició del volum.



## Estudi d'ombres del volum proposat

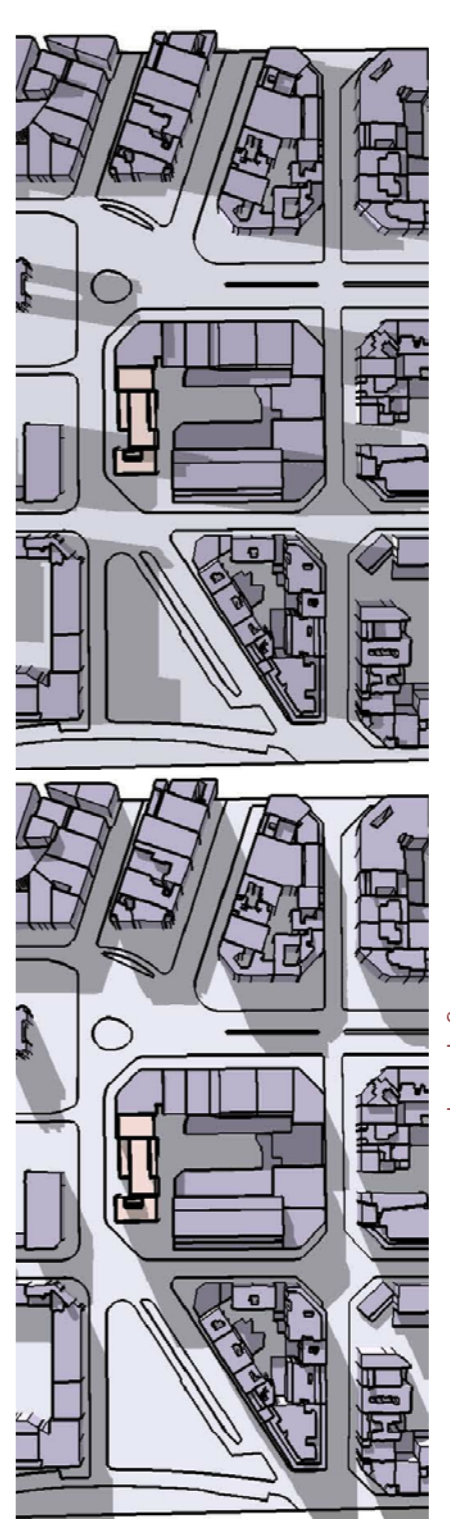
- Societat d'hivern (21 Desembre):

- Dia amb menys hores de sol de l'any
- Sol més rasant, ombres més llargues



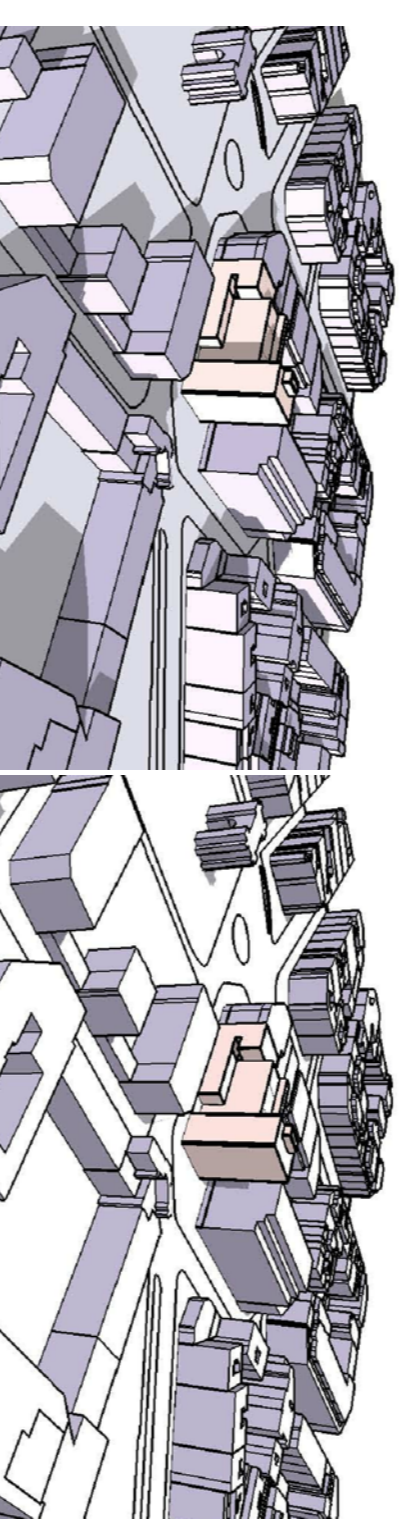
**Mati:** Poc després de la sortida del sol i durant tot el matí, tota la façana principal resta ben assolada. Aquesta radiació es sentida per als usuaris perquè durant l'hivern es gradua. fins tot millor en la terrassa.

**Tarçer:** Sol baix d'hivern que provoca que els edificis fecti ombra a l'interior d'illa. El col·legi projecta ombra sobre el carrer Roger de Flor, quedant en aquest carrer. El pati de la gran façana és l'únic que s'ombrava a aquestes La terrassa del col·legi queda parcialment en ombra



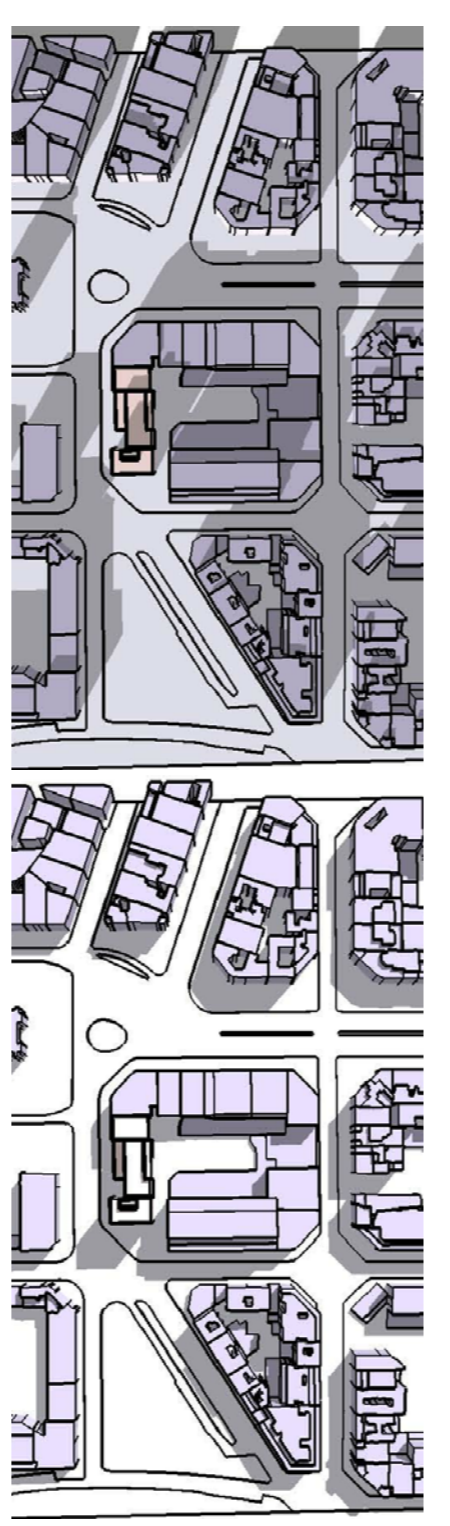
- Societat d'estiu (21 Juny):

- Dia més llarg de l'any
- Sol més alt, es formen menys ombres projectades però també és convenient la protecció sobretot al migdia.



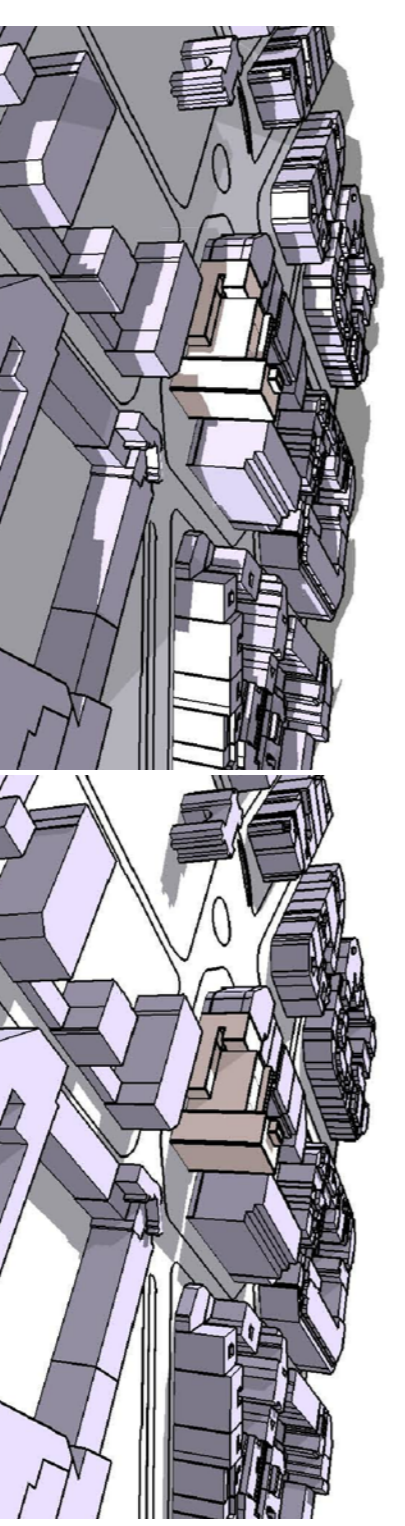
**Mati:** A tenc ralla, la llum s'edra ja arriba a l'edifici, les façanes de hotel exteriors la principal, romanen il·luminades al llarg de tot el matí.

Al llarg de la tarda, el sol seguirà la direcció inversa, Com que va alt impactarà directament sobre les cobertes.



- Equinoccis (23 Setembre, 21 Març):

- 12 hores de dia i 12 de nit
- La radiació afectarà pràcticament igual perquè l'angle d'incidència solar també és igual.



**Mati:** Com que no hi ha cap edifici molt proper de gran alçada, l'ombra que projecta el CEIP roman a tenc d'alba i en les plantes inferiors. Durant el dia, aquesta façana rebra radiació directa del sol en la seva totalitat.

Però al llarg de la tarda, les que rebren la llum solar seran les façanes de l'interior d'illa, quedant així les exteriors en ombra exterior.

