



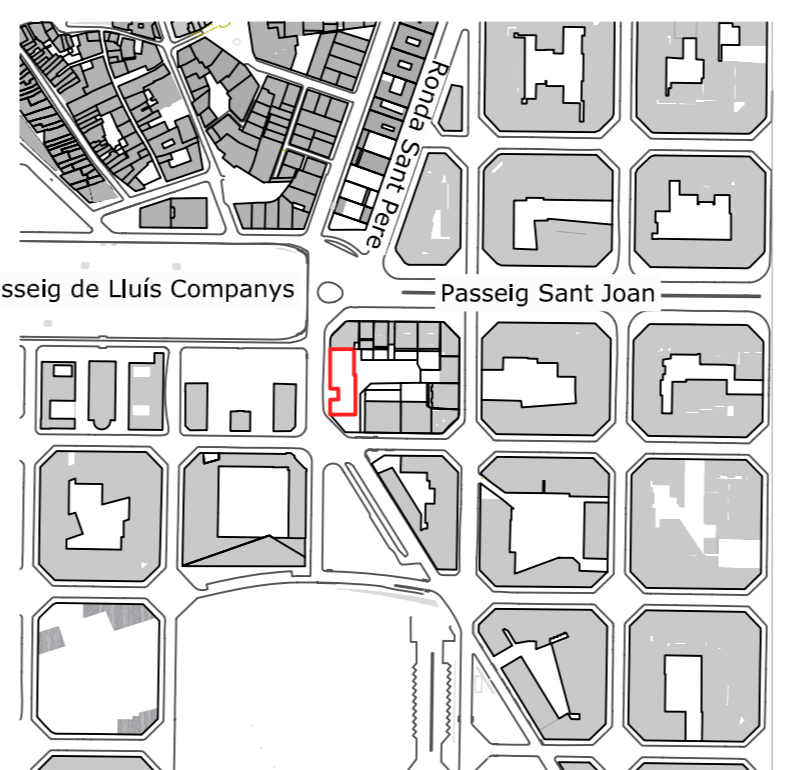
**Tipus de teixits edificatoris que defineixen el caràcter de la zona**

L'illa del col·legi es troba dins l'Eixample, en el límit que conformava l'antiga muralla medieval de la ciutat.

Es veu clarament en el teixit edificatori existent, doncs en una zona el teixit edificat correspon a la forma de **radi-hisòrida** i en l'altre respon a la forma d'**Eixample**. Les dues viles **fronteres** entre ambdues formes de creixement urbà són el **Passatge de Lluís Companys** i la **Ronda Sant Pere**.

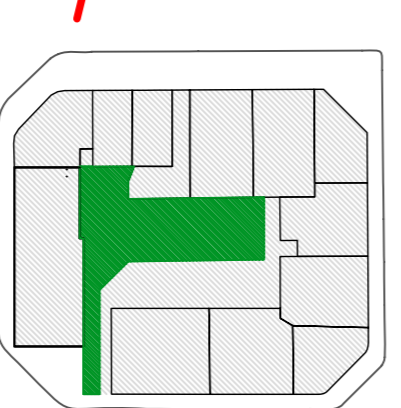
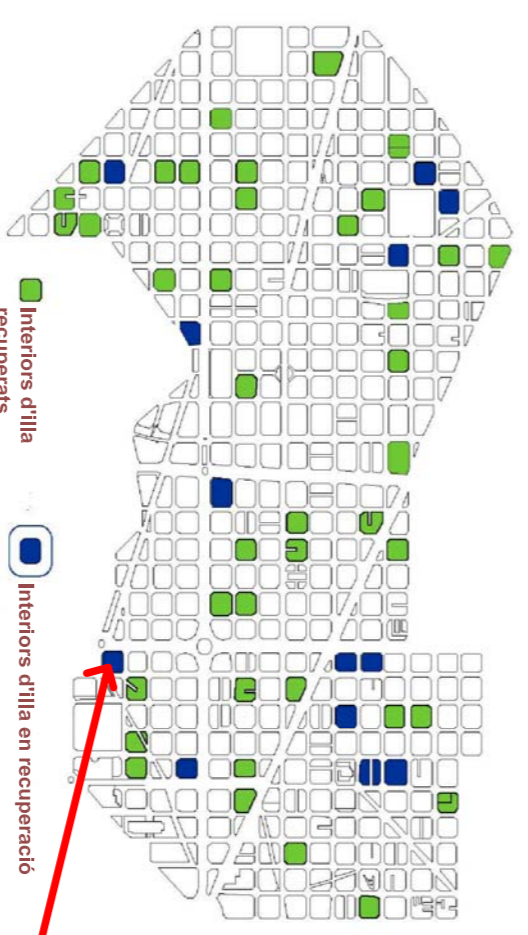


Projecte d'Il·lustracions Cerdà aprovat el 7 de Juny de 1.859



**Interiors d'illa de l'Eixample recuperats**

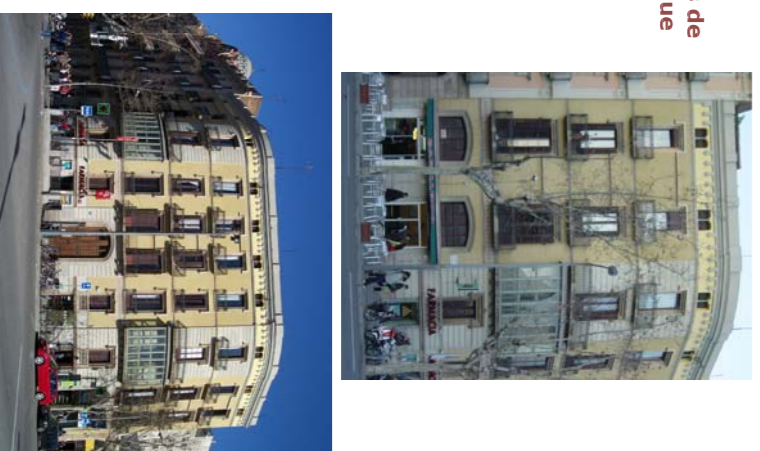
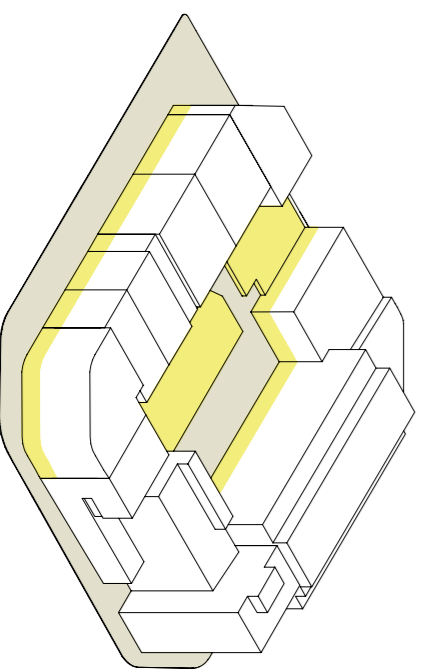
- En total hi s'han recuperat **85.890m<sup>2</sup>**, la superfície equivalent a 11 camps de futbol.
- Reparteix en **40 interiors** que oscil·len entre 450m<sup>2</sup> i el 6.900m<sup>2</sup>.
- Interaccien com **grans focus d'activitats** i sovint s'hi situen equipaments.



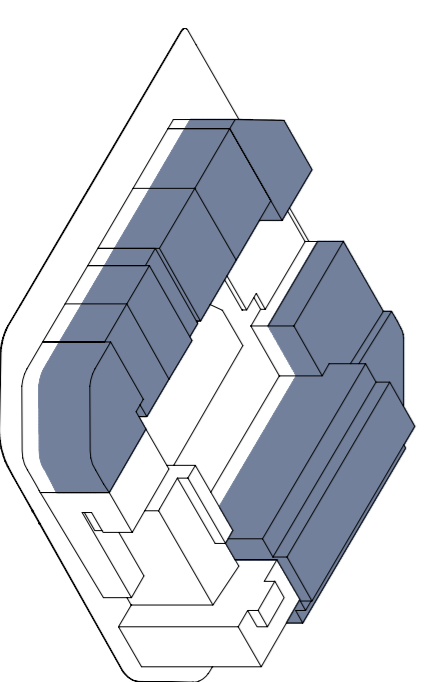
- Illa del col·legi: **1.640m<sup>2</sup>** d'interior rehabilitat

**Canvi d'activitats al llarg del dia**

Durant el dia, es concentra l'activitat en les plantes baixes de l'illa, doncs hi ha nombrosos comerços, bars i cafeteries, que podrien disposar de l'interior d'illa recuperat.

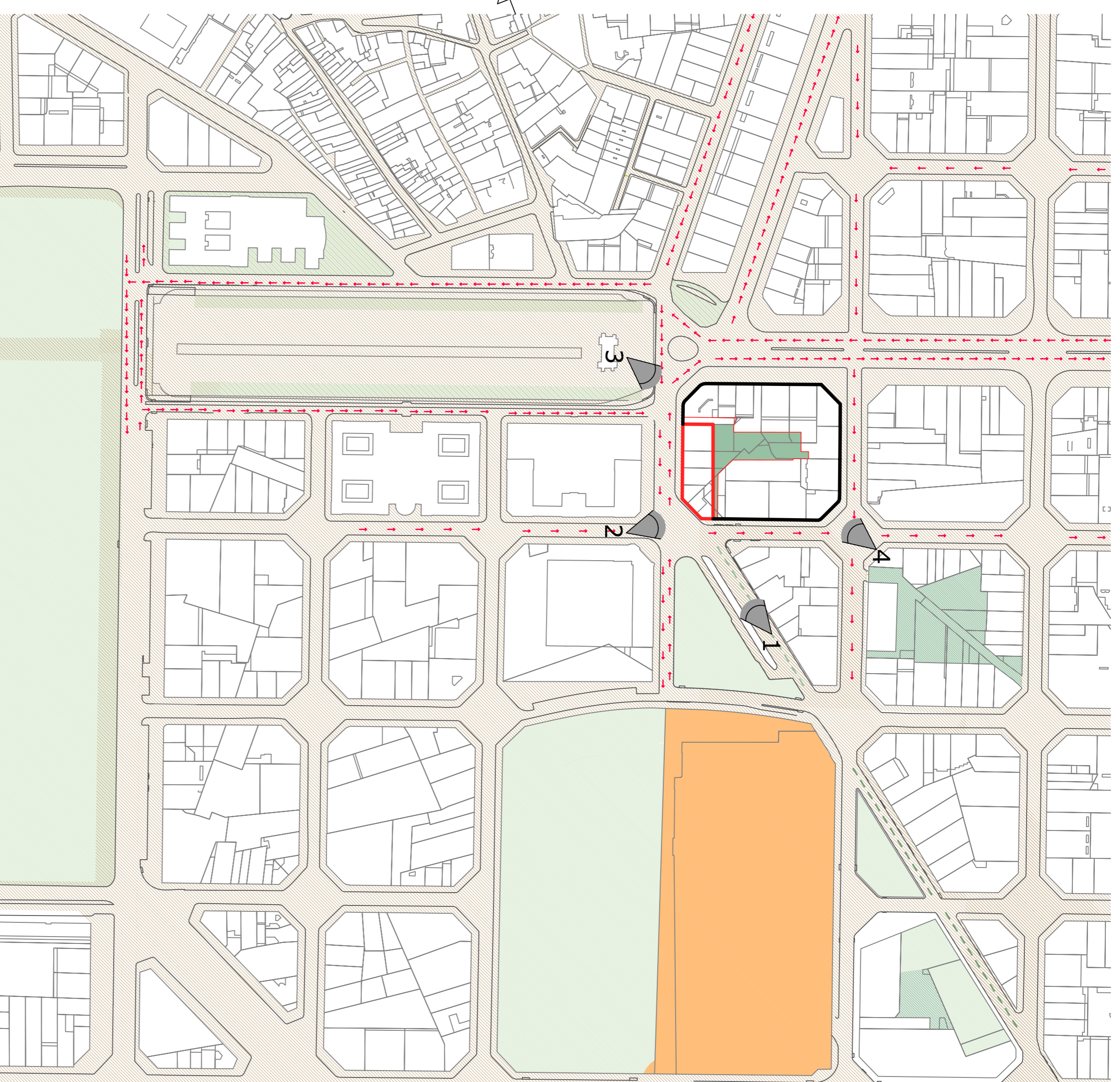


A la nit en canvi, això s'inverteix, la gent ocupa els habitatges i el carrer només s'utilitza com a espai de pas



**Espais lliures 1/2.500**

- Transit peatonal
- Transit rodal lent
- Transit rodal fluid
- Interiors d'illa recuperats
- Estació d'autobusos Barcelona-Nord



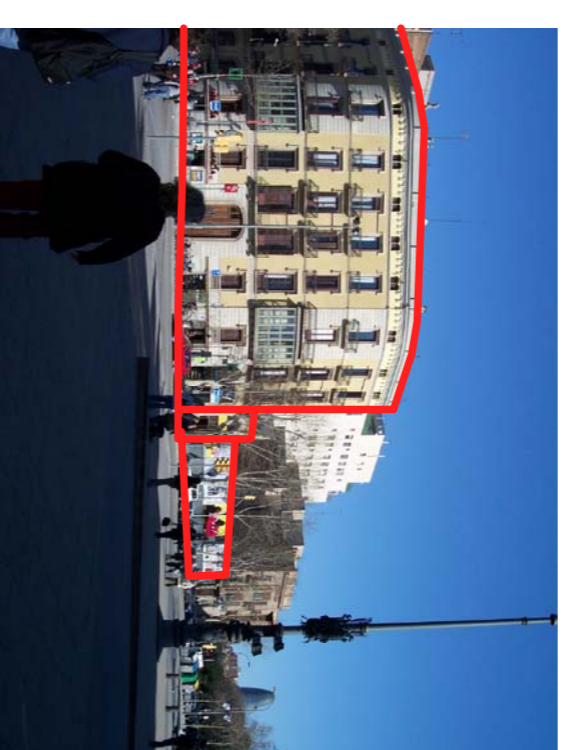
El front oposat al col·legi és la successió d'edificis de caràcter rellevant que aporten singularitat i marquen la zona, major part d'ells daten de finals de segle XVIII principis del XIX, època de progrés a la ciutat de Barcelona



**1 - Accés peatonal pel Carrer de Ribes**  
Per arribar al col·legi des de l'estació del Nord, s'ha d'atravesar la **Plaça d'André Malraux** limitada per vies de trànsit rodal exclusiu per a veïns. Aquest parc ofereix amplitud a l'entorn millorant les seves qualitats de **llum, vistes i ventilació**. Les vivendes plurifamiliars que hi donen figura són de nova construcció i just abans d'arribar al carrer Roger de Flor, la cantonada és ocupada per una **benzinera**, aquesta es veu a des de la part de l'edifici que dona a aquest carrer.



**2 - Vista del soler dels del carrer Roger de Flor**  
L'edifici de vivendes (9+3+3) construint durant la dècada dels 70 arriba al soler amb una gran **figura**-nitiera completament plana i amb un gran nombre d'obertures que condicionarà la implantació del nou edifici, pel que fa a desdoblament i collbeg entre ambdues façanes. En l'emplaçament del futur col·legi hi ha un antic autòmat de coques bancat que es demanarà posteriorment. Així com també, la **petra construïda** de sostre dos pisos que es troba entre la cruïlla i l'Avinguda Vilanova just on arriba el nou carrer.

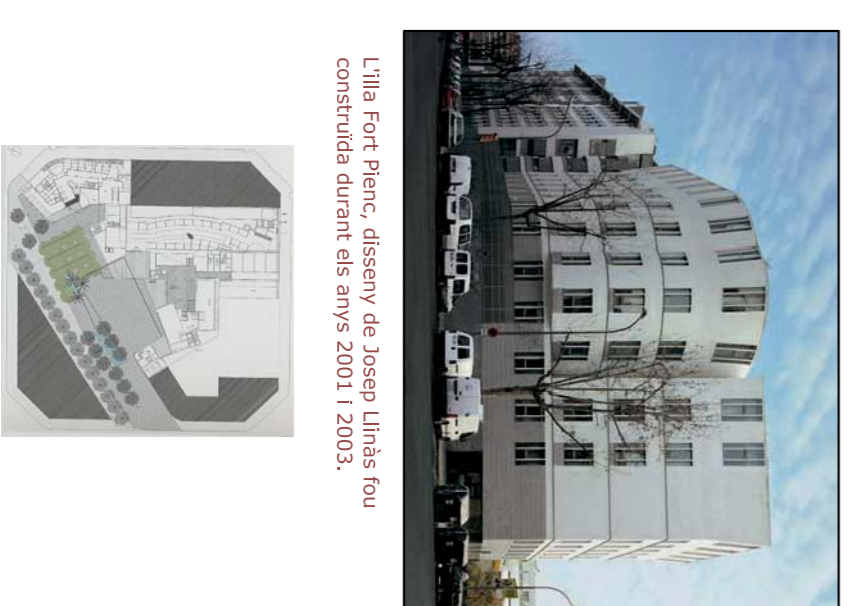


**3 - Cruïlla amb Passatge Sant Joan, des de l'Arc del Triomf**  
Correspon a l'esquema de vivenda d'Eixample: comerç en planta baixa, entredós, principal, dos pisos eqüilibrats amb terrat en la part superior. Donada la importància del carrer pel que s'hi accedeix, presenta un caràcter més monumental amb tribunes vidriades, i portes de grans dimensions. Davant hi ha l'arc de Sant Joan.

Carregat a aquest hi ha una botiga de bicícletes que ocupa el futur soler del col·legi. Al fons es pot observar la torre Agbar.



**4 - Xarrafà de l'illa entre els carrers d'Alfà Bell i Roger de Flor**  
La botiga del xarrafà, és ocupada per un edifici de vivendes plurifamiliars de planta baixa + 6 amb terrat superior. Aquest data aproximadament dels anys 20 i conserva algunes tres noucentistes en la seva façana. L'edifici que hi és contigü a el carrer Roger de Flor, ja tenia l'illa fins al col·legi. Des d'aquesta part de vista es veu perfectament les **remanes** dels freqüents sismes de 1939 i 1970.



Lilla Fort Pienc, disseny de Josep Lluís Fou construïda durant els anys 2001 i 2003.

Organiza un programa que inclou una biblioteca, un mercat, un centre cívic, una guarderia i una residència geriàtrica mantenint un eix determinat per una via existent, on es situa un gran espai lliure que perdura més al interior del carrer. És un model d'espai obert de "equipaments".



L'estació del Nord, actual terminal d'autobusos ubicada en una antiga estació de ferrocarril que data de l'any 1.910, i respon a un Modernisme tardà.

L'ús actual i la corresponent actuació es van produir a rei dels jocs olímpics convertint-la també en una àrea esportiva. Posteriorment s'han anat finalitzant les obres de millora.



Posterior a l'estació, hi ha el **parc** creat amb la finalitat d'aprofitar els terrenys de l'antiga estació de trens.

En la seva part posterior amb escultures de Beverly Rogers al llarg del seu recorregut, molt més petit i tenallat que el parc més proper, la Ciutadella.



En la plaça d'André Malraux hi ha la seu de **FCSCA**, un edifici modernista.

La seva part posterior amplificada, segueix una estètica actual i es mescla amb l'existent.



Enfront la façana principal del col·legi, i obrint-se al carrer Passatge de Lluís Companys hi ha el **Càmp Pere Vila**, un edifici noucentista.

Actualment està en procés de restauració, després de que al febrer de 2006 es desgrangués una peça de la façana, i mostra aquest aspecte exterior posteriorment s'ha envoltat d'una bona de plastac prevenció.



L'arc del triomf, dissenyat en motiu de l'Exposició Universal de l'any 1888 per Josep Vilaseca, presideix el carrer de **Lluís Companys**, via d'accés al parc de la Ciutadella.

El Passatge és el fronton amb el casc antic de la ciutat, que presenta un dispositiu de vivendes i emplaçes de comerç tradicional, amb una gran mobilitat que el caracteritza.



**ANÀLISI I IDEES SITUACIÓ I EMPLAÇAMENT**

