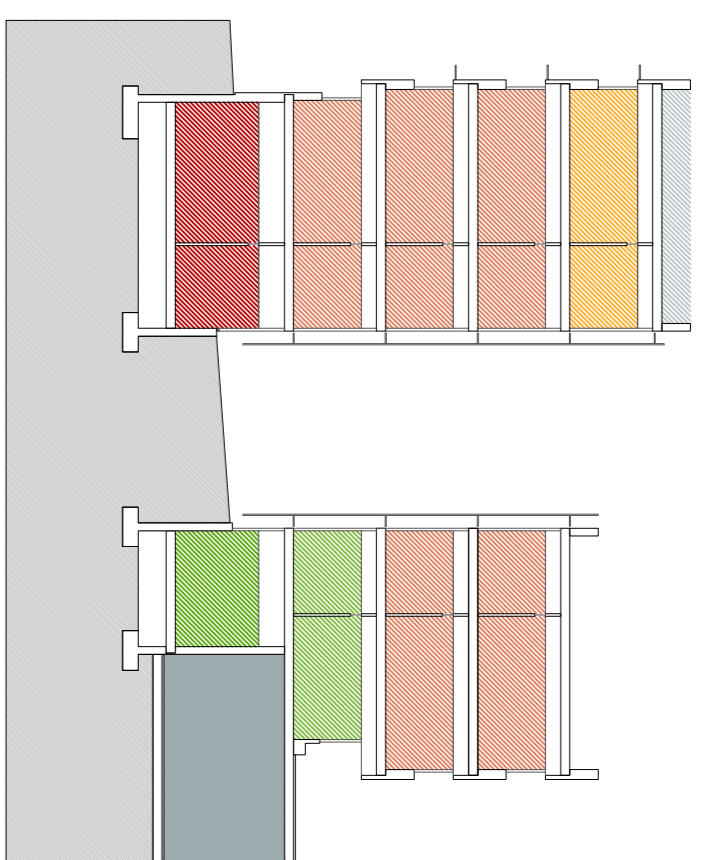
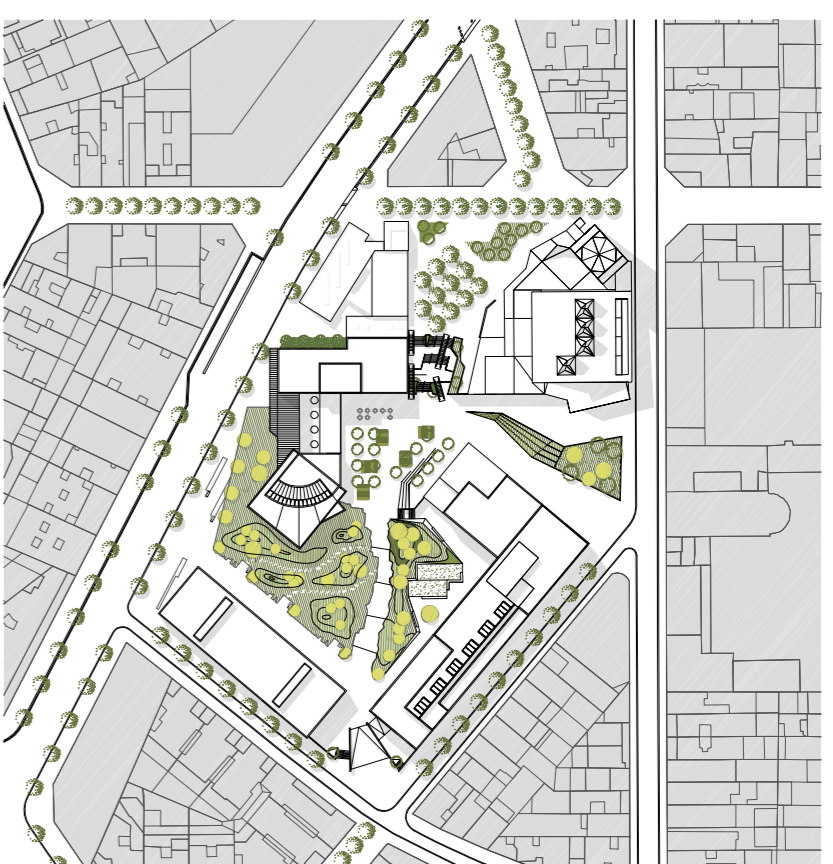


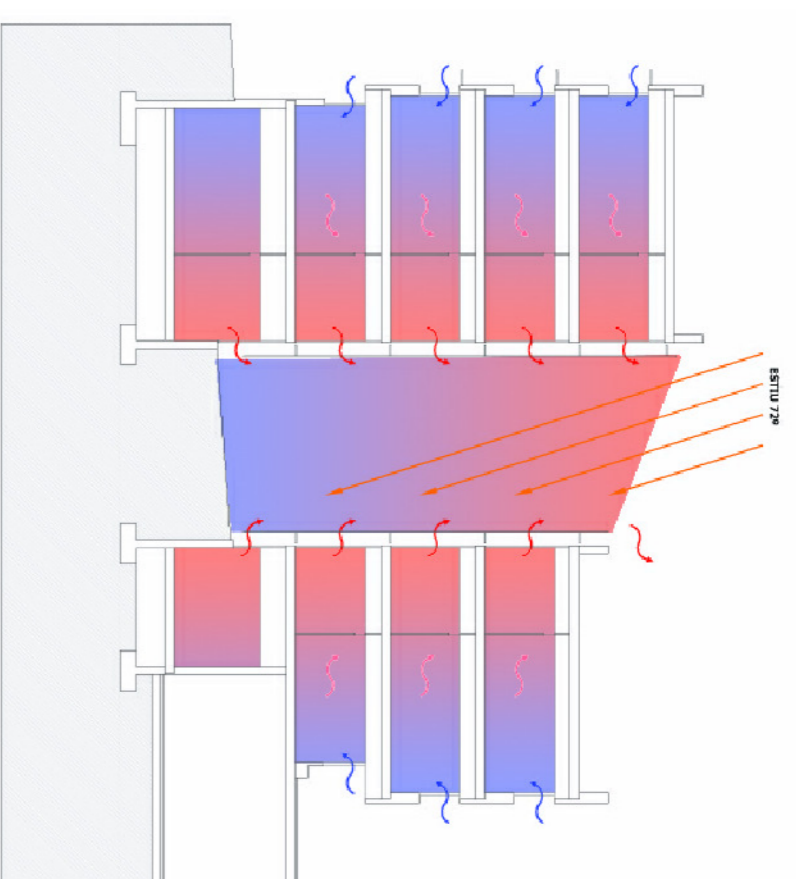
VOLUMERIA MARCADA



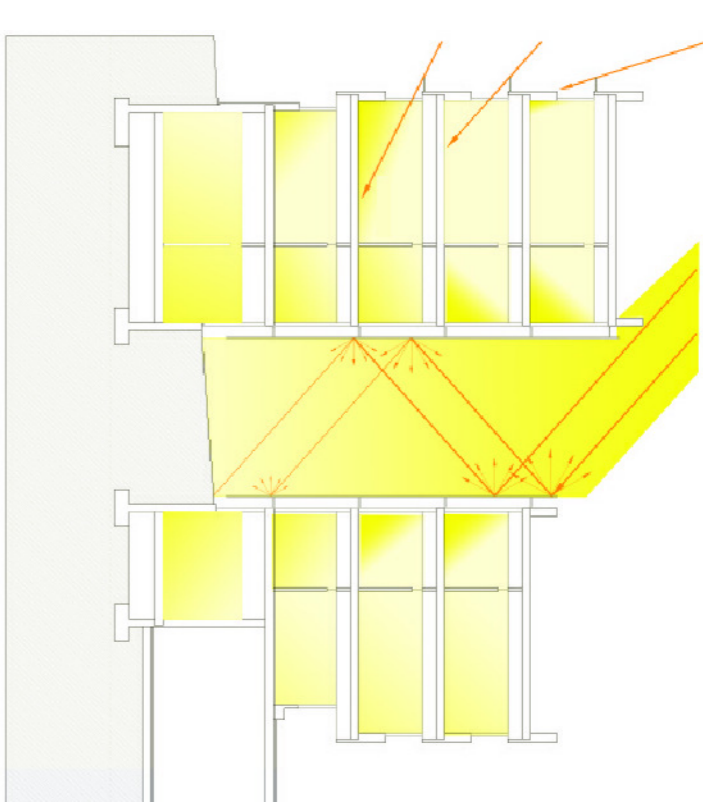
DIÀLEG AMB L'ENTORN



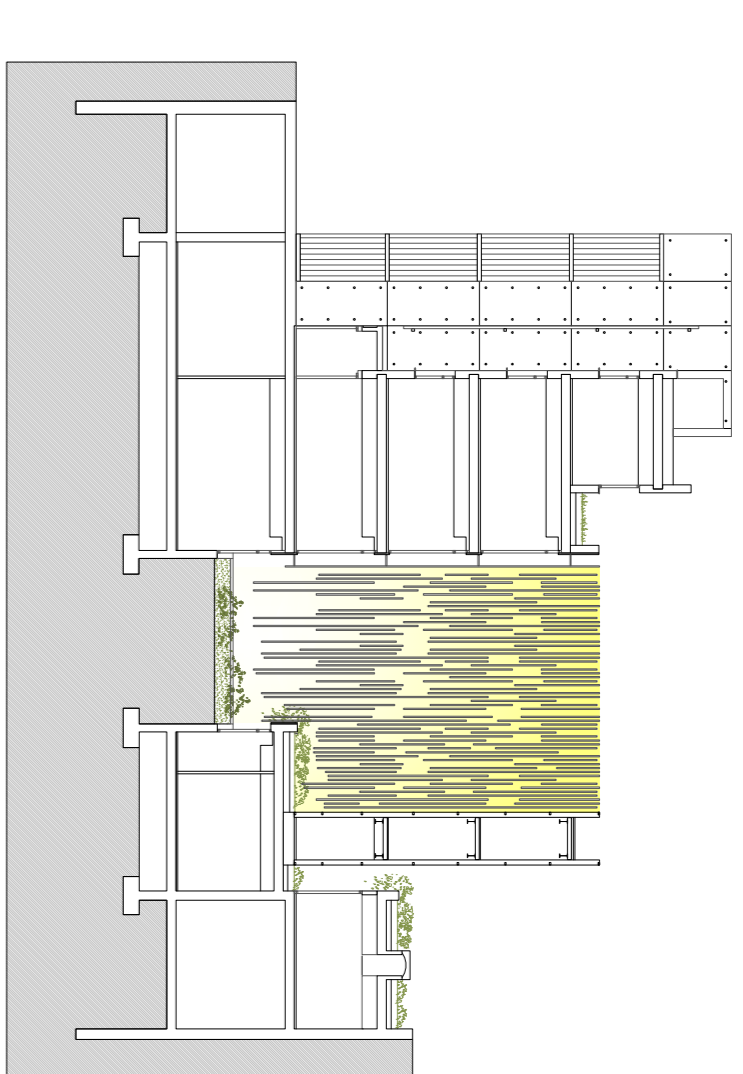
REGULADOR TÈRMIC



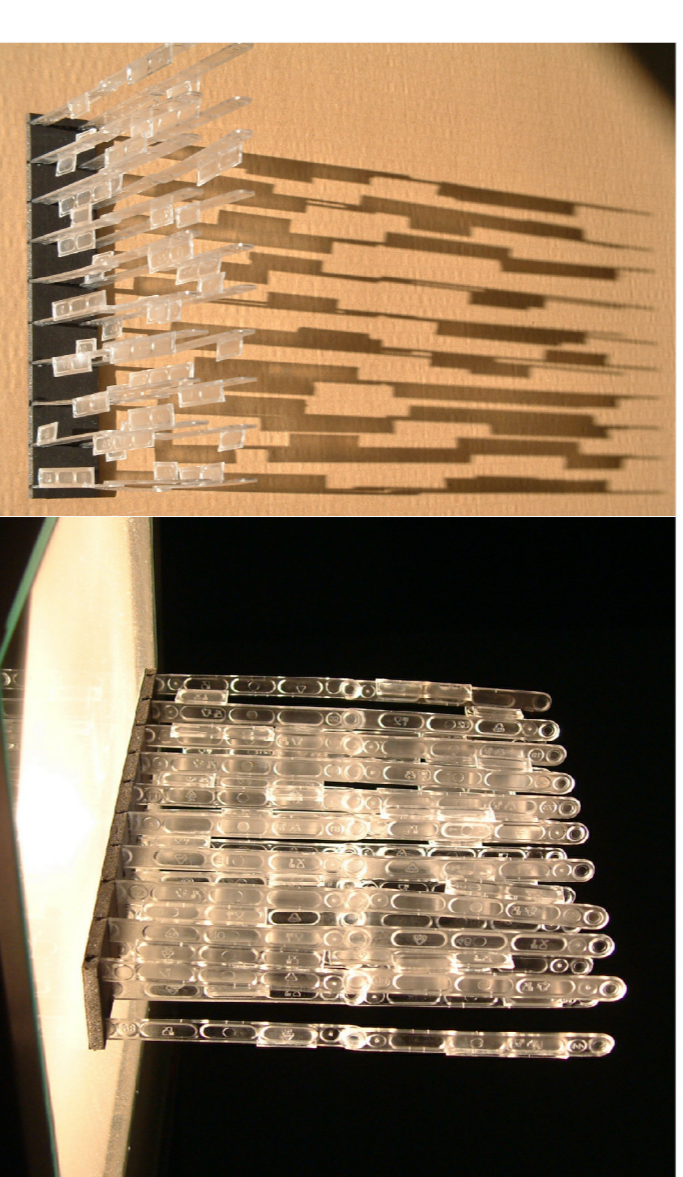
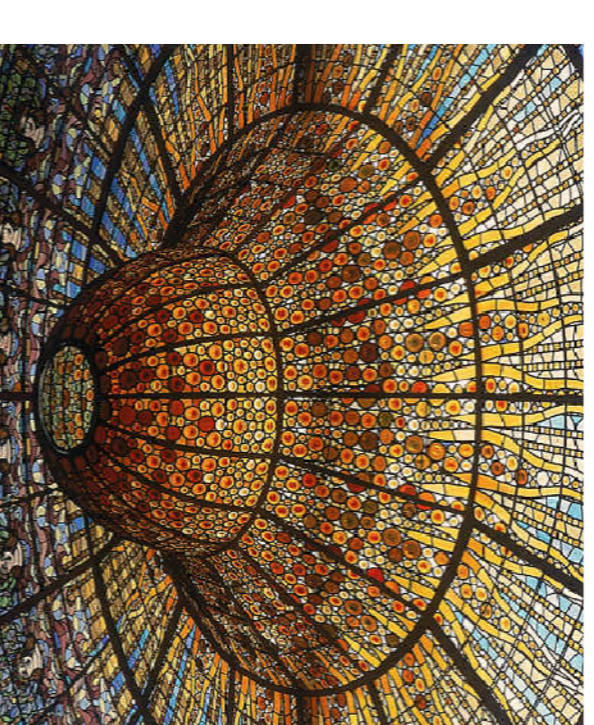
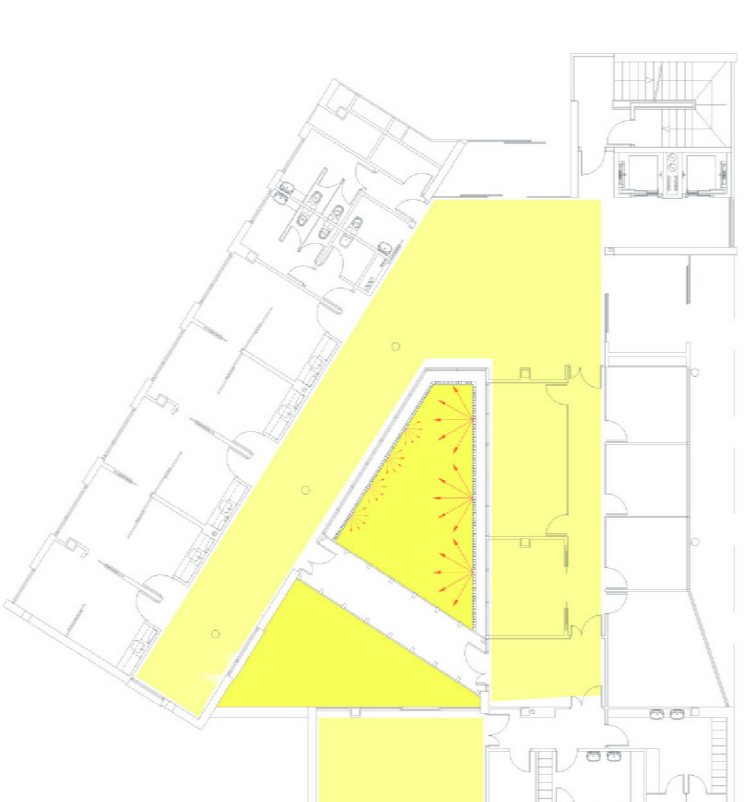
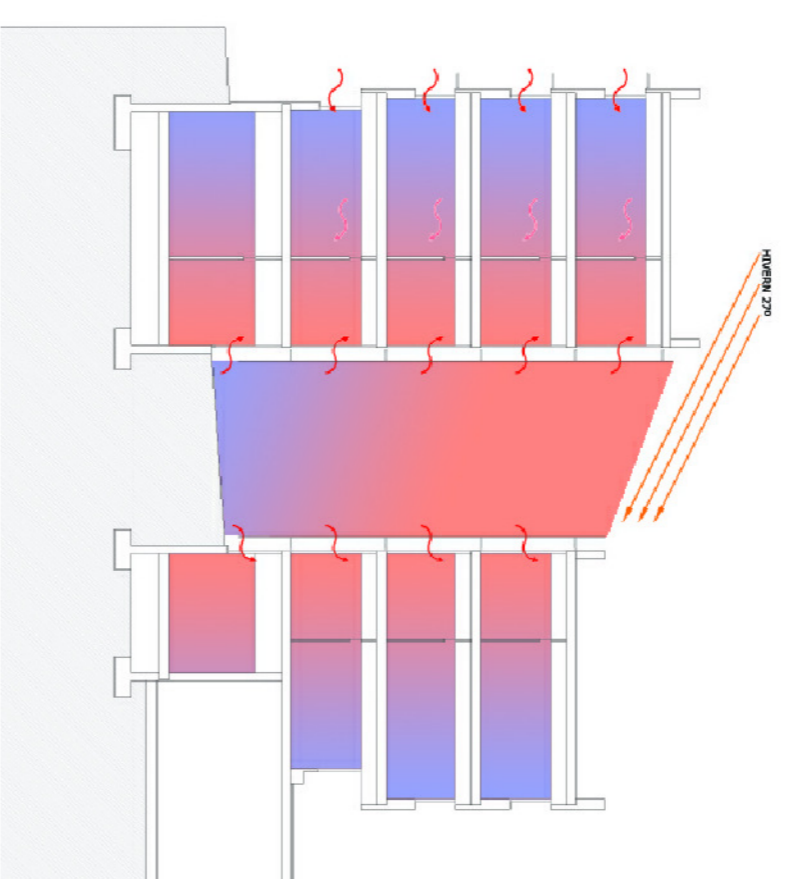
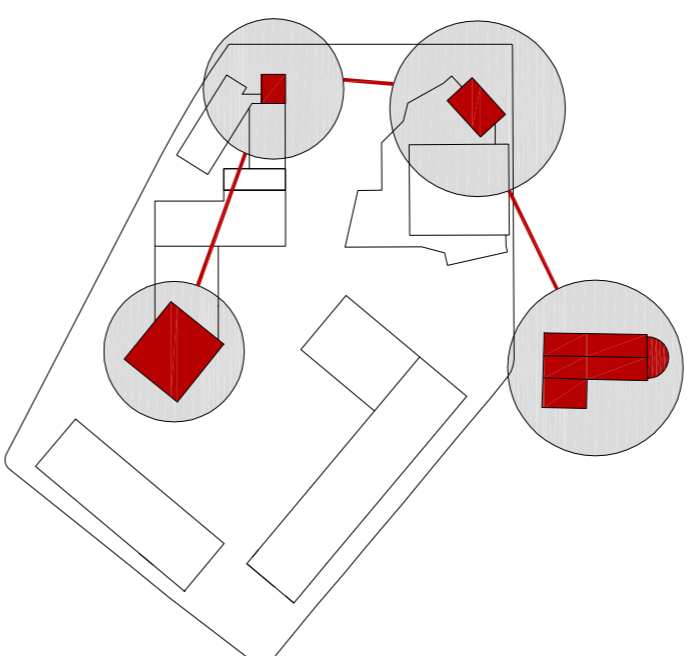
IL·LUMINACIÓ NATURAL



INTIMITAT



- hall d'accés
- zona de tractament i rehabilitació
- consultoris i sales d'espera del CAP
- àrea d'educació sanitària
- centre d'atenció continuada
- oparcament d'ambulances i personal
- serveis i instal·lacions
- serveis administratius
- zona de personal



Divisió funcional

Degut a l'excessiva amplada (m) de la parcel·la, per als estàndards d'un edifici com un CAP s'ha optat per fer un edifici amb el fi d'oferir un marc físic acollidor i confortable que faciliti tant la relació entre el personal sanitari i els usuaris del centre.

D'aquesta manera el projecte s'estructura entorn a un pati central que llinda amb tres volums ben marcats. Dues barres longitudinals i una de vertical.

Les dues barres longitudinals inclouen el programa funcional bàsic mentre que el volum vertical actua com a lligam entre plantes i fita exterior.

Relació entre edificis

L'esquema de la urbanització es caracteritza per una certa voluntat d'emmurallar el recinte interior de l'illa d'equipaments. Amb el fi de facilitar els vianants l'accés al interior de l'illa, s'ha projectat uns accents arquitectònics relacionats visualment entre ells.

Aquestes accents d'interrelació són: l'església, la torre del mercat, la sala de lectura de la nova biblioteca i el nucli de comunicacions del CAP.

El nucli vertical del CAP estableix un vincle especial amb el mercat a partir d'aquesta contraposició de torres de diferents estils.

Renovació d'aire

El pati central actua com a oxigenador de l'edifici. En poques paraules és un regulador tèrmic.

A l'estiu a través de les finestres de les sales despena una circulació vertical de les masses d'aire, així l'edifici té la possibilitat de ventilar de manera natural. Per altre banda, durant l'hivern a el pati tancat les seves obertures exteriors i d'aquesta manera acumula l'escalfat rebuda per la radiació solar. A través de les finestres practicables de les sales d'espera es pot aprofitar part d'aquesta escalfat per contribuir a sensiblement no utilitzar el condicionament artificial.

Aportació lumínica

El pati central també actua com una gran llanterna natural.

Tot i no estar encarat a Sud, l'existència del pati d'ovoreix l'entrada de llum natural a les sales d'espera adjacents, a l'àrea administrativa i fins i tot al soterrani.

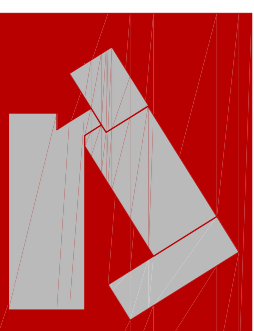
D'aquesta manera es preten crear uns espais més clars i lluminosos volant fer així més agradable per als usuaris de l'equipament una situació normalment poc plenen.

Gelósia, tanús, filtre

Com ja he descrit, un equipament sanitari requereix dispositius oberts i transpirables, ventilació i il·luminació natural però al mateix temps es necessiten dotar-lo d'una cert grau d'intimitat per evitar mirades indiscretes i d'un control lumínic acurat per evitar enlluernaments.

Aquests requeriments es resolen amb la creació d'un sistema de gelósia fix que alhora té un accobat variable en funció de les necessitats de la façana.

Gràcies al material emprat (alt grau de reflexió), a part de filtrar la llum també contribueix a reflectir i multiplicar-la. Així doncs, els últims pisos seran més lluminosos que els inferiors més colts.



tribunal 4:
jaume freixa / albert cuchi / pere giol
dijume:
roger pujol / rodon

entrega final

PFC

quadrimestre:
tardor
any:
2007

data

29.01

projecte:
Centre d'Atenció Primària
situació:
illa d'equipaments al Guinardó (Barcelona)

escala A1

S/E

04_Concepte CAP

