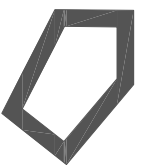




Entorn del solar

Als entorns del solar hi ha una tipologia molt variada, que mescla edificis de certa alçada, de blocs d'habitatges, amb petites vivendes unifamiliars de només dues plantes, també hi abunden els tallers i magatzems. Els elements més característics del solar i que donen caràcter al barri són l'església del carrer de Tòbil·li, la torre que s'eleva la cantonada l'laoccs al mercat, i l'interior del mercat, estructurat per uns arcs de feroig molt característics. Aquests dos últims elements seran conservats i integrats en el projecte d'illa d'equipaments, per mantenir l'essència del barri.

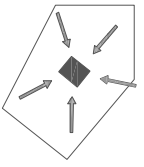


Protegir-se de l'entorn

Una de les voluntats per al nou solar és la protecció del seu entorn. En aquest cas l'estratègia per aconseguir-ho és la d'acumular tota l'edificabilitat al perímetre de la illa, per tal de construir una muralla permeable, una barrera protectora que converteixi l'interior en un espai aprofitat i tranquil·la. La intenció és aconseguir unes condicions millors que les de l'entorn, i reconvenir l'illa en un petit parc urbà que combini: oci, esport i descans on reinvent es pugi desconnar de la vida de la ciutat.

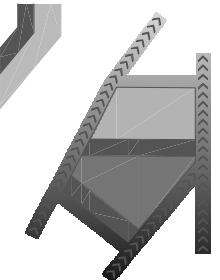
Cor del barri

Amb aquesta actuació, l'illa es converteix en una nova deua de centralitat urbana per al barri. S'ha optat per situar els equipaments que poden generar més moviment en relació directe amb les vies rodades amb l'objectiu de reservar el parc urbà per a usos més lúdics. De totes maneres, aquests equipaments no s'obliden l'espai públic i s'obren a aquest amb l'intenció d'actuar com a motor d'altres activitats culturals relacionades, i promouen la interacció entre els veïns de totes classes i edats, permetent així la millora de la convivència i del sentiment de pertinença al barri.



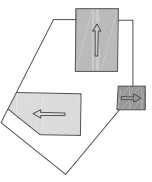
Bancals urbans

La gran diferència topogràfica de 9 metres existent entre els dos extrems del solar obliga a diferenciar la superfície per poder obtenir plans horitzontals on realitzar activitats sense impediments, i a edificar en barres paral·leles a la topografia per tal d'actuar com a murs de contenció que solven aquestes diferències de cotes, i generen a la vegada tres grans espaiades que permeten la seva utilització i aprofitament com a espai públic, dinora que permeten la relació entre els nous edificis i l'entorn.



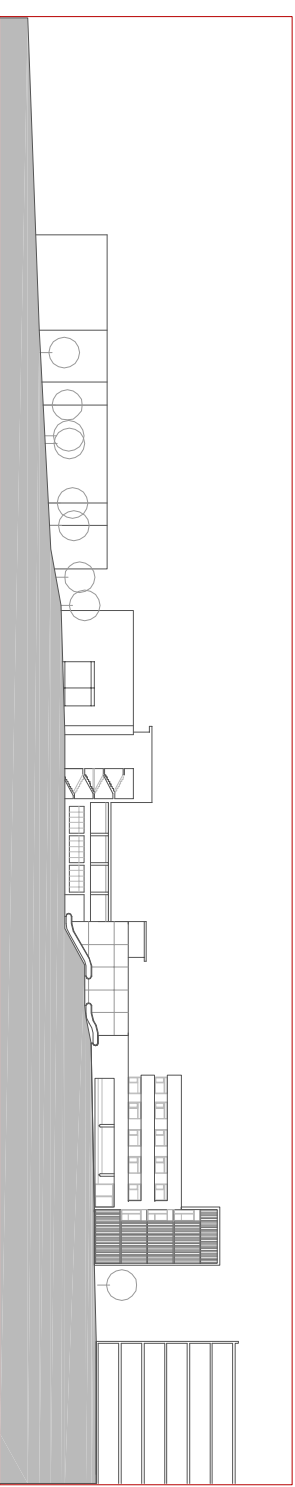
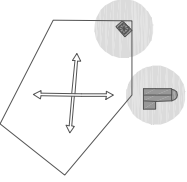
Dotar de caràcter

Convé donar diferents caràcters als espais públics, dotant cadascun d'una major riquesa al conjunt. En aquest cas es generen tres espais principals, un és un gran parc amb zones verdes, vegetació i paviments drenants, un altre és una gran plaça dura davant del mercat, que permet la instal·lació de fires, i la realització de diferents activitats, i finalment es genera una petita plaça històrica que funciona a mode de rúbia entre els dos espais i l'església preexistent, donant-li un marc i un espai propi del que ara careix, i convertint així l'església en un equipament més del conjunt.



Els eixos

Cal conservar i potenciar les preexistències del lloc, en aquest cas l'església té oportunitat de guanyar visual i perspèctiva, i generar un eix cívic a través del solar, unit amb tots els equipaments amb un passeg totalment horitzontal, sense desnivells, cosa molt necessària en un barri amb carrers de fort pendent. L'altre eix important és el que atravesca la illa de nord a sud passant pel costat de tots els equipaments; aquest recorregut que ofereix unes interessants perspectives, ens permetrà arribar desde la plaça del Mercat i que manté la seva torre fins a la plaça Marçal i davant forts desnivells d'una manera suau a base de jocs de rompes, escales mecàniques i suaus pendents.



Secció eix est-oest



Ordenció General



titulars 4:
jaume_freixa/albert_cuchi/pere_giol
alumne:
roger_pujol_rodon

entrega final

FFC

quadriestiu:
torador
any:
2007

data

29.01

projecte:
Centre d'Atenció Primària
situació:
illa d'equipaments al Guinardó (Barcelona)

escala A1

1:500

02_Concepte Solar

