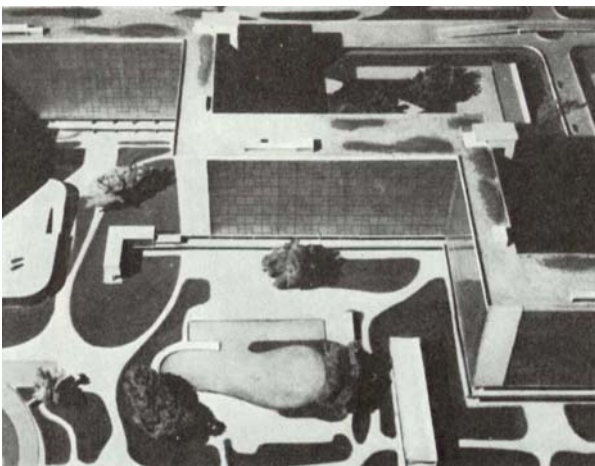


manera de pasos porticados son los edificios de liga del zigzag, sin embargo el diseño de las áreas verdes será un punto de trascendencia para la propuesta y una determinante en la refiguración de los habitantes del CUPA. **REFIGURACIÓN pag.19**

**3.1.3 La posición de los edificios.** Mario Pani menciona en sus textos sobre el CUPA que la localización de los edificios responde estrictamente a las orientaciones, la mayor parte de los apartamentos, tanto en los edificios bajos como en los altos, se organizan en doble crujía ubicando sus áreas habitables hacia las orientaciones este-oeste. Son sólo los edificios liga los que se posicionan de tal manera que sus fachadas tienen orientaciones norte-sur, sin embargo éstos edificios presentan una sola crujía de apartamentos. Esta organización coincide en exactitud con los lineamientos de las disposiciones de los edificios habitacionales en la Ville Radieuse, donde Le Corbusier presenta la organización de los bloques a *redent* [img.11](#) y sobre dicha disposición él mismo nos menciona: “Los edificios orientados este-oeste son a doble espesor, aquellos orientados norte-sur, a simple espesor.”<sup>1</sup>

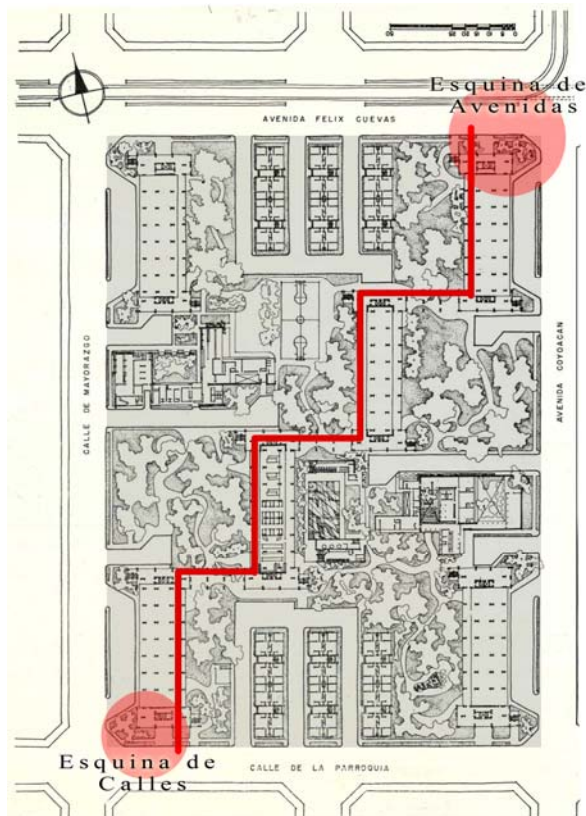


Img.11. Vista de la maqueta de la Ville Radieuse. Fuente: Le Corbusier, 1991(onceava edición).

<sup>1</sup> Le Corbusier, *Le Corbusier et Pierre Jeanneret, Oeuvre complète 1934-1938*, Suiza, Les Editions d'Architecture Artemis, 1991 (onceava edición). Volumen 3 1934-1938, p.32

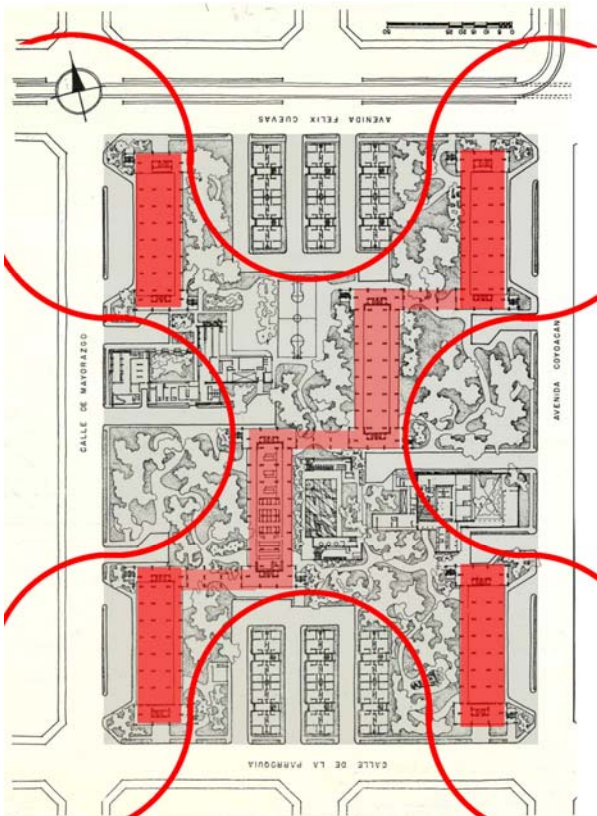
Así, el zigzag de Pani presenta las mismas condiciones que el *redent* de Le Corbusier.

Por otra parte, dicho zigzag o greca en el proyecto del CUPA ayuda a que se provoquen tres situaciones: la primera es que el solar queda unido en dos de sus esquinas por el paso a cubierto por debajo de los edificios, una de esas esquinas se puede considerar la de mayor importancia en el solar y es que en ella se intersectan la avenida Coyoacán y la avenida Felix Cuevas. [img.12](#)

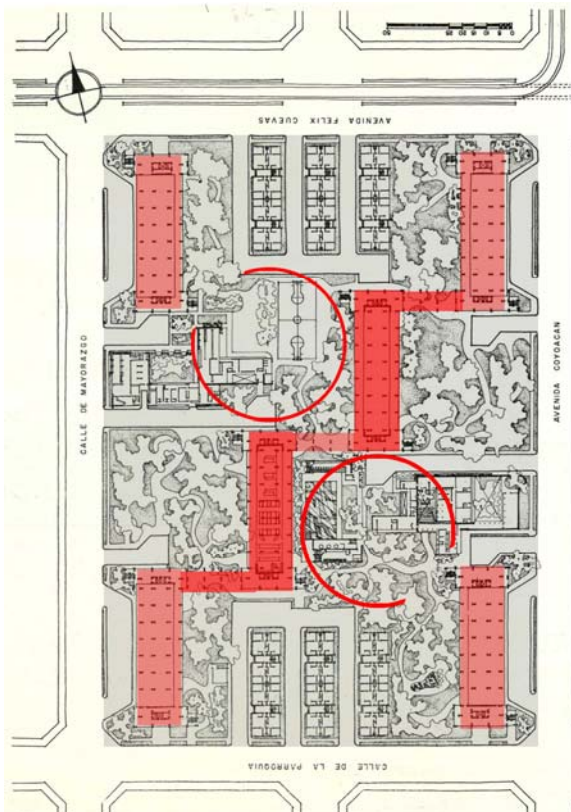


Img.12. Esquema que muestra el paso a cubierto y las esquinas, sobre Planta Baja del CUPA Fuente: Pani, 1952.

La segunda situación que se provoca con el zigzag es que el impacto de la masa de los edificios en altura se dinamiza debido a la forma misma en greca, y si bien existen edificios en altura en las cuatro esquinas del solar, al situar el zigzag sobre la diagonal se permite que las áreas verdes y otros edificios bajos proporcionen un espacio de transición entre el lindero del terreno y el cuerpo principal de los edificios. [img.13](#)



Img.13. Esquema que muestra los espacios de transición a alturas bajas hasta llegar a los edificios altos, sobre Planta Baja del CUPA Fuente: Pani, 1952.

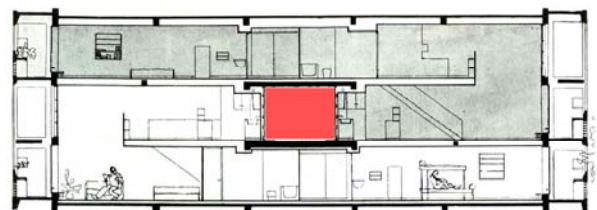


Img.14. Esquema que las dos concavidades centrales de los jardines colectivos, sobre Planta Baja del CUPA Fuente: Pani, 1952.

La tercera y última situación, es que la forma propia en greca permite definir las dos concavidades centrales que se convertirán en las áreas de reunión de los habitantes, es decir, los dos jardines que contienen las actividades deportivas, piscina y cancha de usos múltiples y que se encuentran comunicados por el paso a cubierto. [img.14](#)  
**REFIGURACIÓN pag.20**

### 3.1.4 Los corredores o calles cubiertas.

Debido a la organización de los apartamentos en el sistema “3 en 2” en toda la altura de los edificios de 13 niveles hay sólo cinco paradas de elevadores. Este sistema había sido ya definido por Le Corbusier, en su propuesta de inmuebles habitacionales para la Ville Radieuse y en sus proyectos de Unités d’Habitation, especialmente en Marsella, y tenía la finalidad de ahorrar espacio de circulaciones comunes. Las paradas de elevador comunican a los corredores que en los proyectos del arquitecto suizo son llamados “*rues intérieures*” ya que están ubicados en el centro de los inmuebles de doble crujía con el fin de servir de acceso a dos apartamentos hacia un lado y otro de la circulación. [img.15](#), [img.16](#)



Img.15. Sección transversal dos apartamentos de l’Unité d’Habitation en Marsella, se muestra el sistema “3 en 2” y la sección de la “calle interior” o corredor. Fuente: Le Corbusier, 1991(onceava edición).

Mario Pani llama a sus corredores “calles cubiertas” y en lugar de colocarlos al centro de los edificios para servir a ambos lados de las crujías los coloca en los extremos, contiguos a las fachadas, de esta forma las circulaciones están totalmente iluminadas y abiertas a las áreas comunes. [img.17](#)