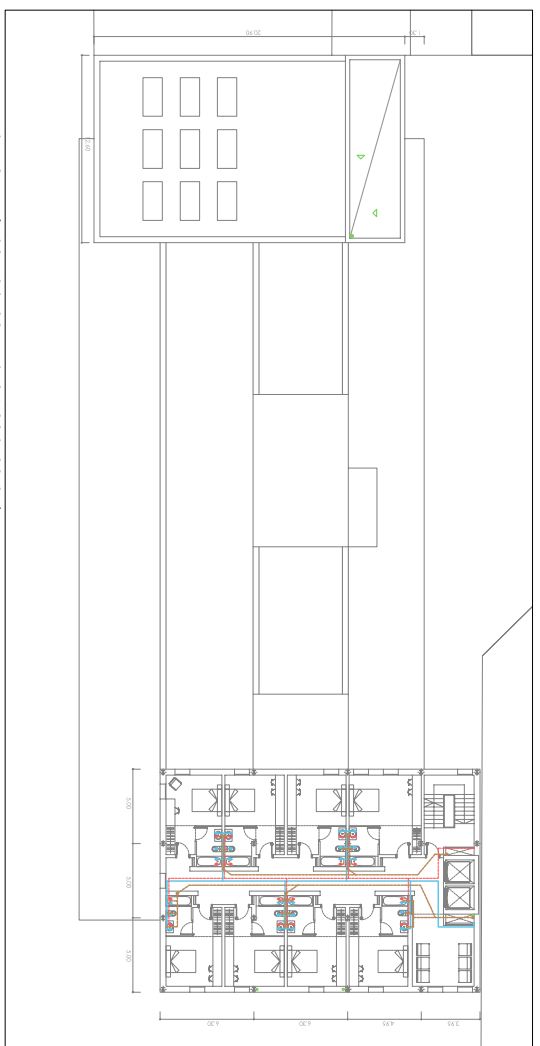
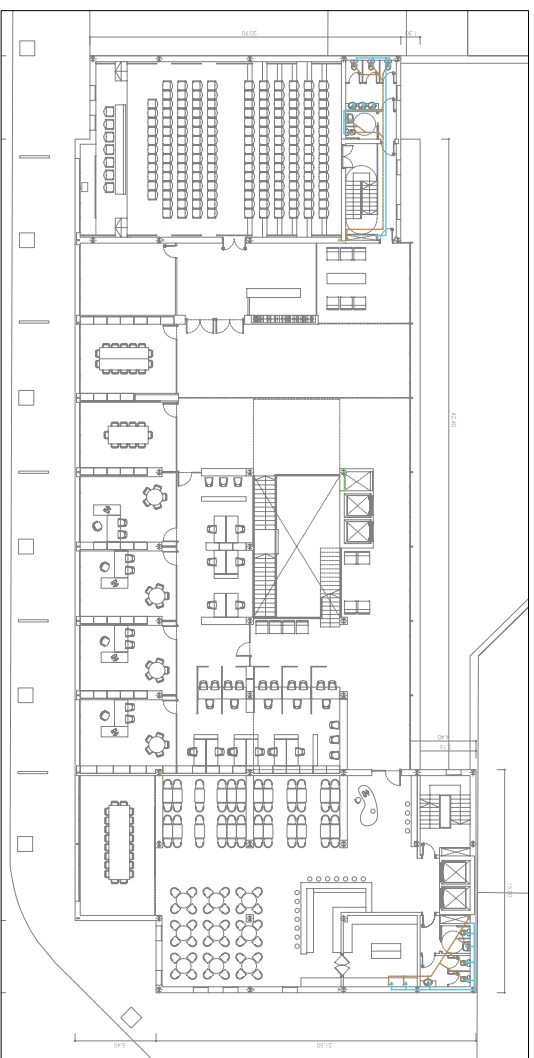


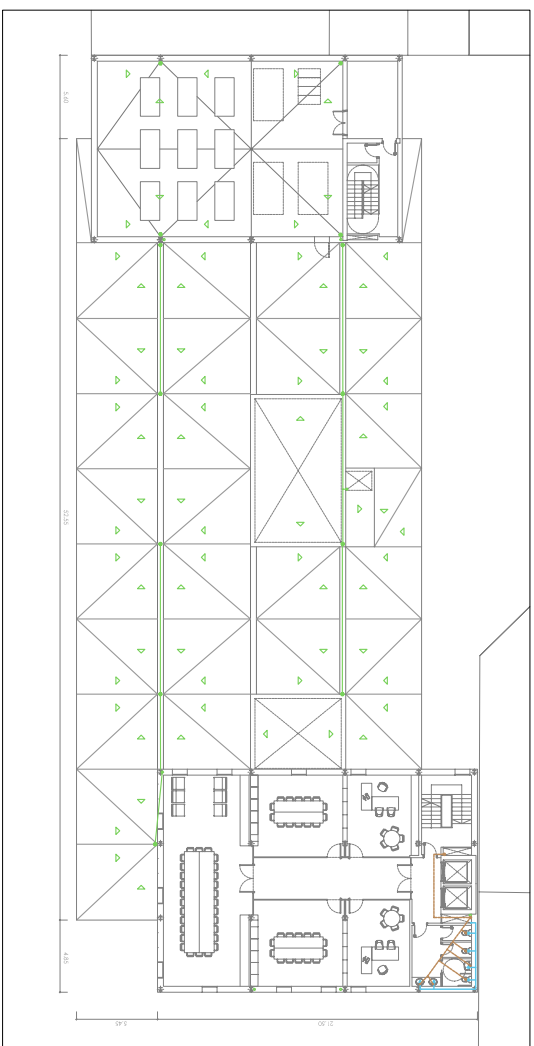
PLANTA SEGONA (+20.07)



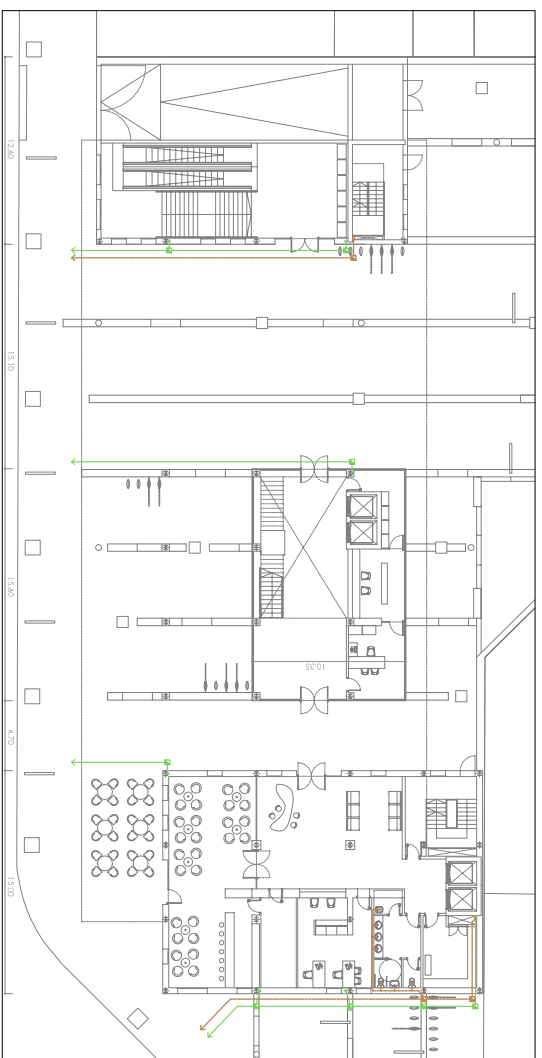
PLANTA TIPUS HOTEL (+30.12/+33.17/+36.22/+39.27)



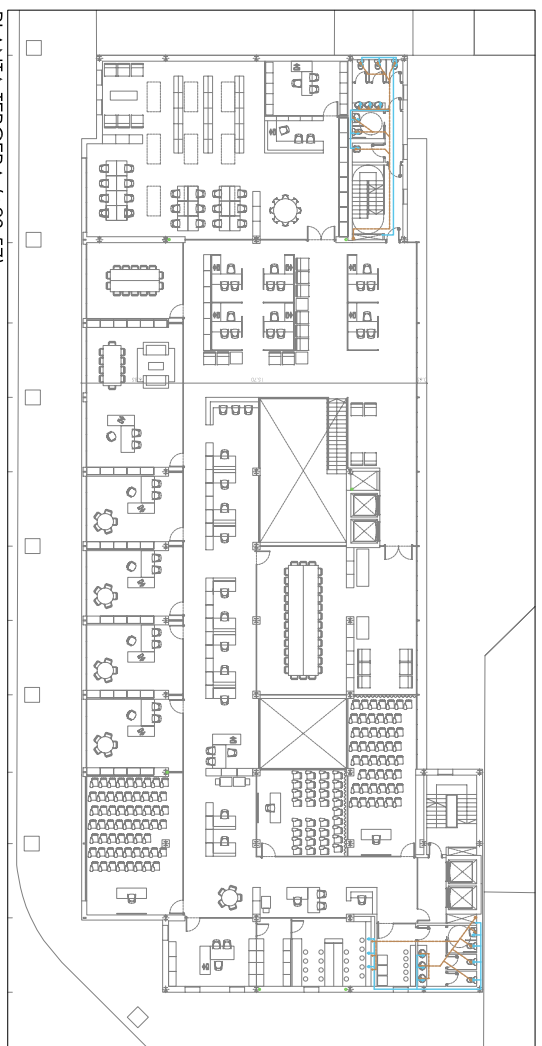
PLANTA PRIMERA (+16.57)



PLANTA QUARTA - COBERTA (+27.07)



PLANTA BAIXA (+1.57)



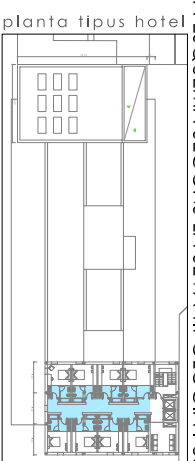
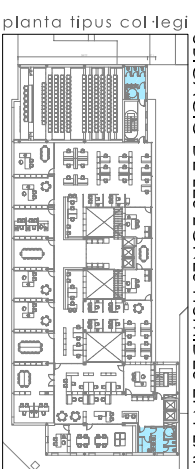
PLANTA TERCERA (+23.57)

Legenda fontaneria

	Conducció d'aigua freda
	Conducció d'aigua calenta
	Aixeta
	Montants aigua freda i calenta

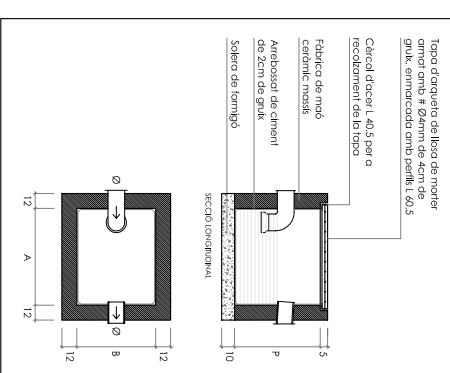
Legenda sanejament

	Condició d'aigües negres		Arqueta sifònica
	Condició d'aigües pluvials		Bunera pluvial sifònica regitoble
	Baixant desguàs aigües negres		El tram subjecte de paviments haurem de disposar d'un mege modifiable en codi ccx.
	Baixant desguàs aigües pluvials		La ubicació definitiva dels elements caldrà replaçar-se el lloc.

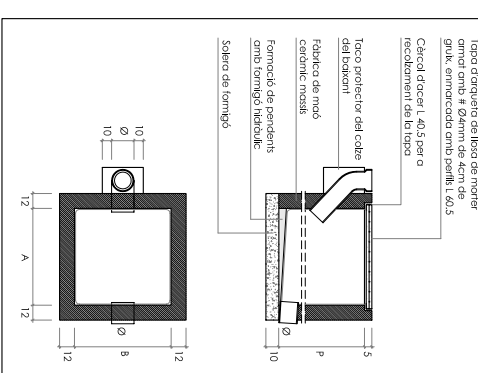


UBICACIÓ DE LES ZONES HUMIDES EN PLANTA ESQUEMA SEGONS LA SEVA TIPOLOGIA I ÚS

DETALL ARQUETA SIFÓNICA



DETALL ARQUETA A PEU DE BAIXANT



FONTANERIA:

Escasseto o ramal que s'ubica a l'interior dels habitatges amb la funció de transportar l'aigua de les zones humides fins a un comptador secundari. A partir d'aquí, es disposa també de comptadors secundaris al bar de planta baixa i al restaurant, per la possibilitat de tenir fogots aquests espais.

Clau de pas general

Es queden de comptadors es col·loquen al sistema líquid que els dipòsits d'aigua sanitària. Són col·locats un, ja que a la part inferior del fontonero està el pesant per a l'ús normal. A aquest dipòsit li arriba també l'aigua de pluja, venuda anomenada.

Es disposen de grups o bombes d'impulsió per canviar l'embornat d'aigua a tots els punts de l'edifici.

Les cadenes es col·loquen a la coberta de l'edifici al quart d'habitatges, amb ventilador reduït.

La instal·lació interior es realitza amb tub de polietilè.

Es troben de distribuïdors d'aigua es realitzen per les zones de doble mur tècnic com és el cas de la planta baixa, però passen per aquest espai, sense la necessitat de fer registes.

Es concedeixen espais diferents en els diferents apartats sanitaris:

- rentadors 0,10 l/s
- dutxa 0,20 l/s
- bany 0,20 l/s
- aigua calenta 0,20 l/s
- rentabidells 0,20 l/s

En el bany de pluja, les aigües s'acumulen temporàriament, i s'empusen a l'interior per tal de reduir el consum.

SANEJAMENT:

Separació de les aigües negres i les aigües pluvials. Conseqüència d'aquesta és connectar de forma independent a la xarxa general de sanejament.

El sistema funciona per gravitat i per tant es garanteix un pendent mínim del 2% en tots els recorreguts de sanejament.

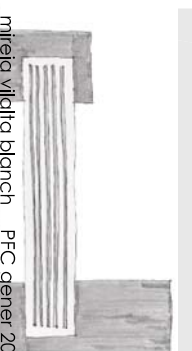
Es col·loca un registre a l'interior de cada planta un petit en els punts de canvi de direcció i un altre més gran a la planta baixa, s'ha de la comunitat amb la xarxa general.

Es s'ubica d'evacuació s'usen del tipus GIBERTI SISEST, un sistema produït per la instal·lació de sanejament. El registre de tubs de pluja està reduït amb muntatges. El perfil es connecta en la zona d'entrada de les aigües, reduint-se a l'alt dels productes per fer socialitzar dels d'alt conductes.

- Diàmetres de dipòsits:
- rentadors Ø 40 mm
 - dutxa Ø 110 mm
 - aigua calenta Ø 40 mm
 - bany Ø 110 mm
 - pluja Ø 90 mm
 - baixant pluvial Ø 75 mm

UBICACIÓ DE LES ZONES HUMIDES SEGONS LA SEVA TIPOLOGIA I ÚS

El fet de planificar ubicar les zones humides, aigües que s'acumulen a l'interior de l'edifici, és un punt clau en un projecte d'edifici. A més, és un punt clau en un projecte d'edifici. A més, és un punt clau en un projecte d'edifici. A més, és un punt clau en un projecte d'edifici.



nitrètic vitel·la blanch PFC gener 2008