

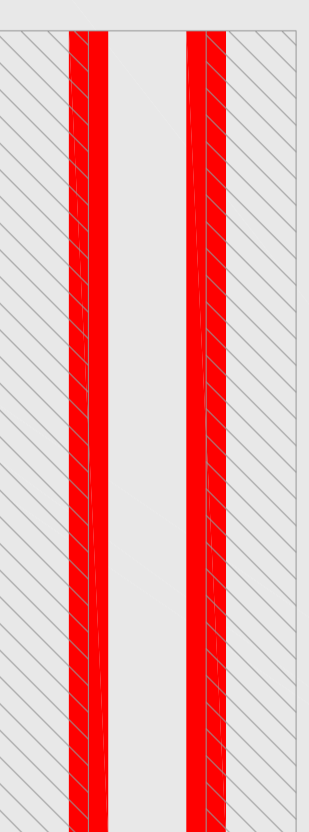
ESQUEMA D'ABASTAMENT DE PARADES 1/200

L'abastament de les mercaderies a les parades del mercat, en qualsevol dels dos mòduls, es produeix a través d'uns nuclis de pas vertical equipats amb muntacarregues de doble embarcament. Aquests nuclis, com a punts singulars en el funcionament del mercat, també incorporen una solució estructural singular, al estar delimitats per parades que travessen el conjunt.

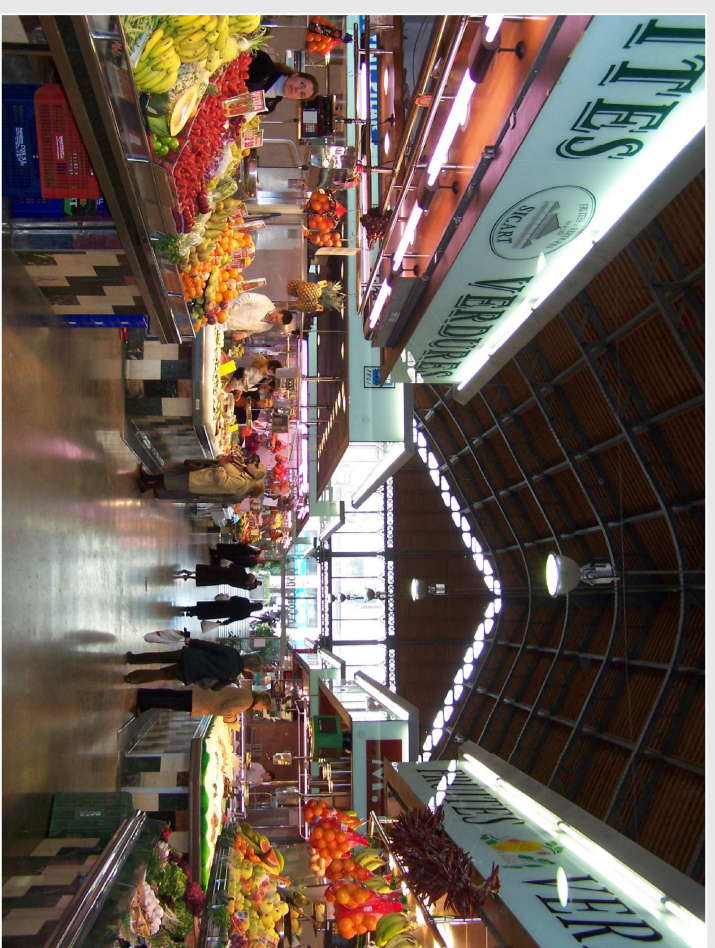
Aquesta solució, en primer lloc permet a nivell de funcionament, que els treballadors es comuniquin, d'una manera independent amb les cambres del magatzem sense entrar en contacte amb els clients, per tant l'abastament es pot fer de manera contínua, alhora que es produeix l'activitat comercial sense haver de deixar obstacles com caixes o carretons a la vista dels possibles compradors, com passaria amb un abastament frontal. Així s'aconsegueix un aspecte més net i ordenat.

També, al ser de doble embarcament, permet que l'operari no hagi de realitzar gir o sortir "marxa enrere" amb el carretó desde l'interior del muntacarregues, el fluxe de mercaderies desde el magatzem fins a les mans del comprador es lineal i d'un sol sentit i alhora és ramificat.

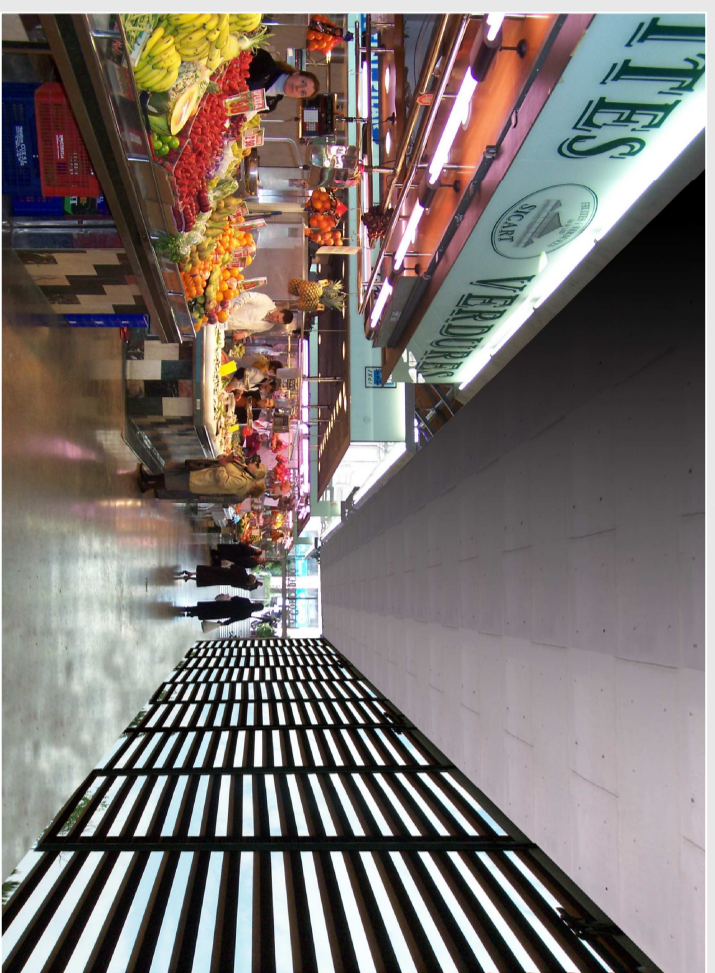
Aquest mateix nucli encabeix, a nivell d'instal·lacions i dins d'un sol buit als forjats, els passos necessaris per la ventilació mecànica del magatzem, d'impulsió i extracció, i l'aparcament, així com els conductes de fred de les cambres refrigerades. Així evitem fer buits als forjats i per tant l'acord entre instal·lacions i estructures es dat desde el principi.



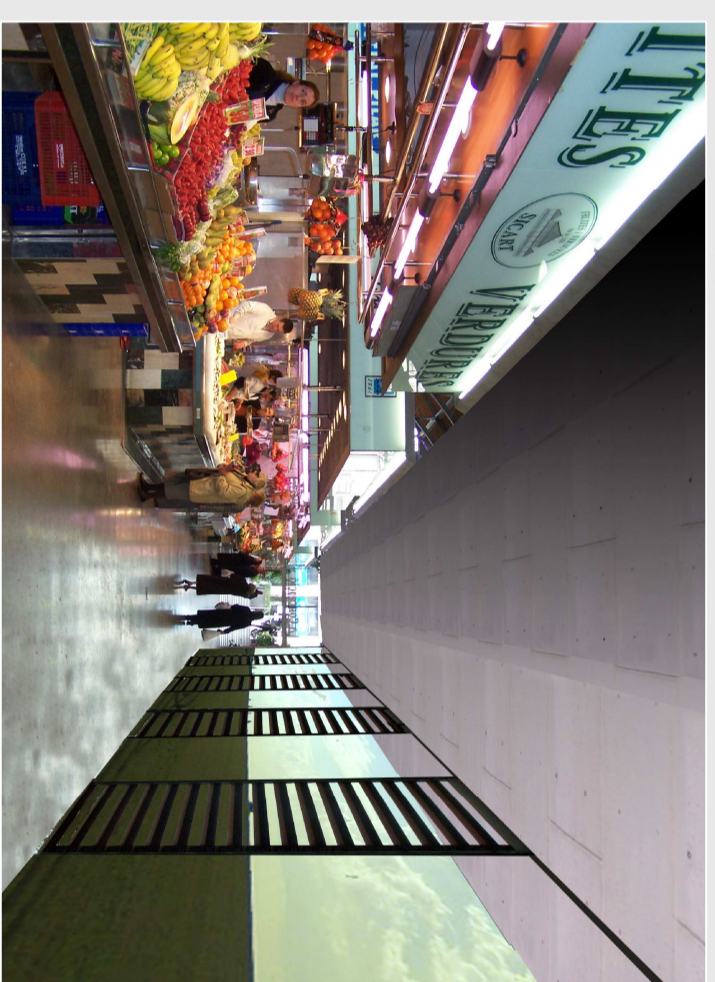
ESQUEMA DE VALORACIÓ DE FAÇANA DE PARADA



INTERIOR DE MERCAT TRADICIONAL (LA CONCEPCIÓ)



ASPECTE INTERIOR AMB FAÇANA DE GELOSIA



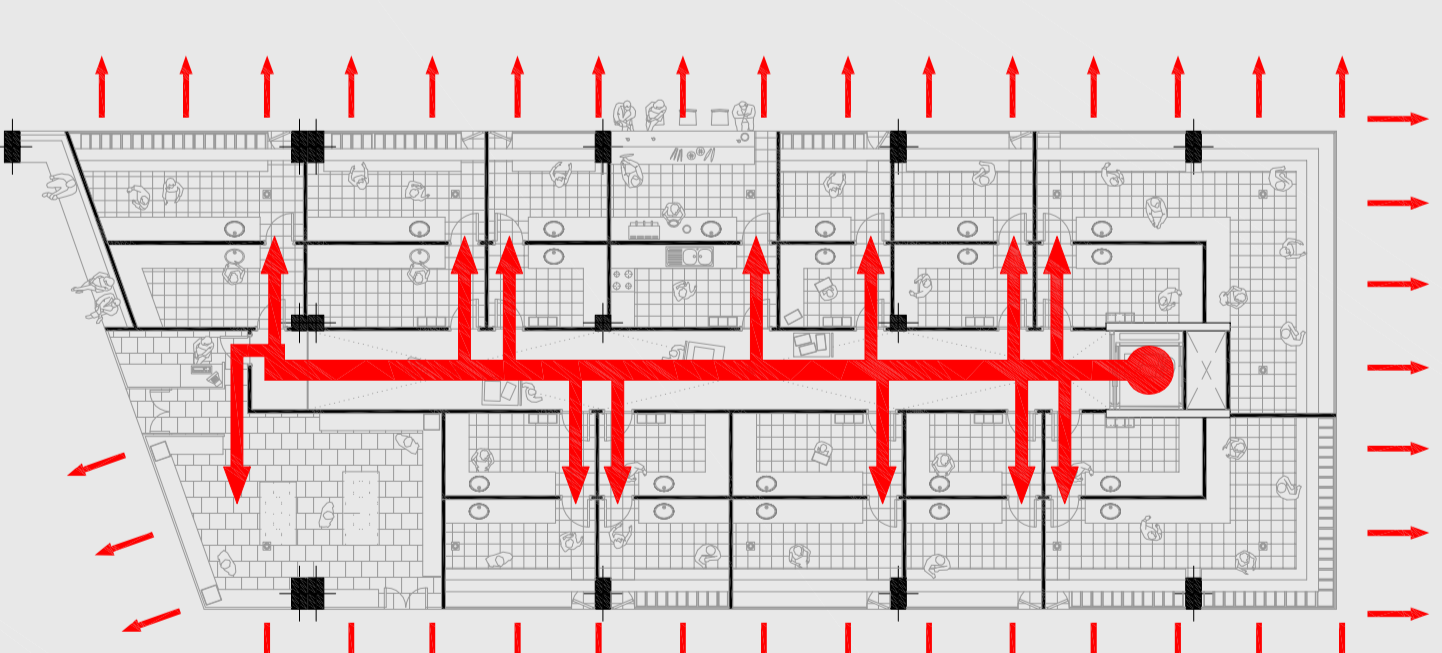
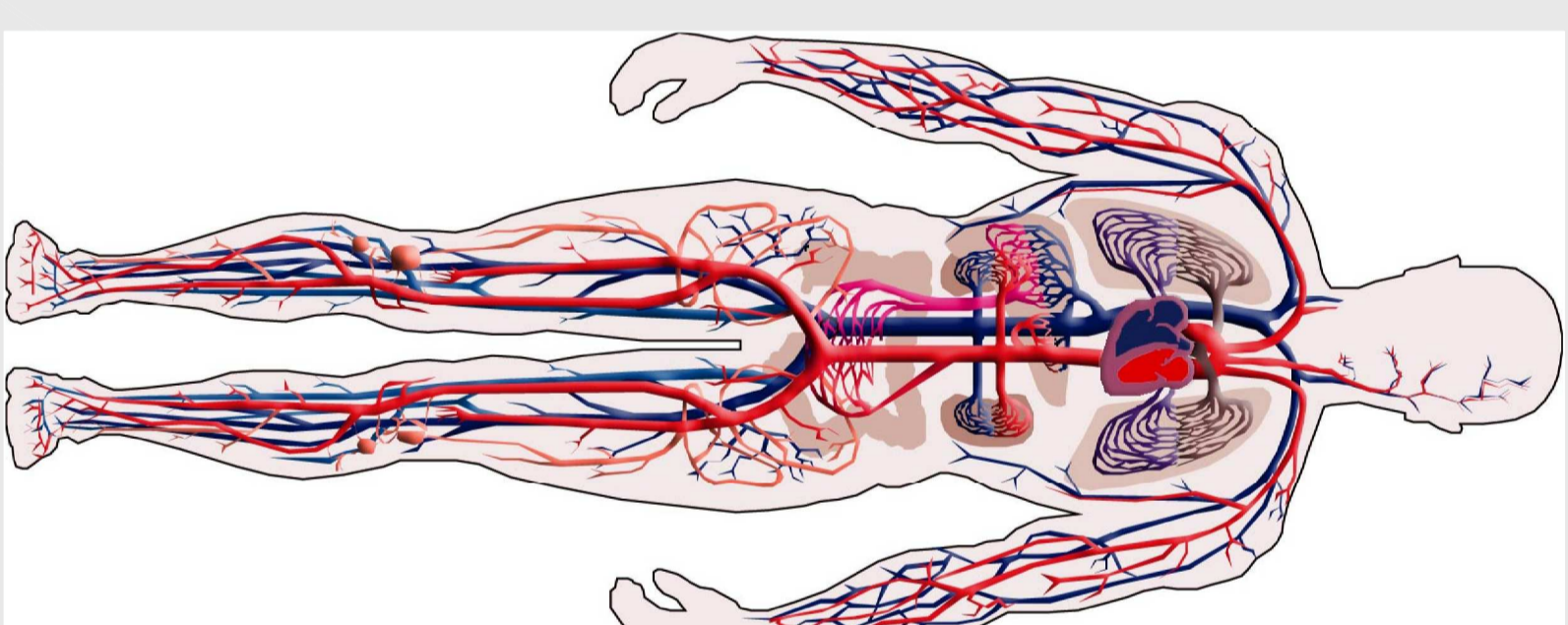
ASPECTE INTERIOR AMB FAÇANA MÒBIL PRACTICABLE

La opció de generar un passadís central de càrrega i dos laterals de venda te diverses avantatges molt importants:

En primer lloc els ja esmentat recorreguts ocults d'abastament que genera un esquema en espina de peix separant el compradors i mercaderies

En segon lloc fa que la façana del mercat deixi de ser "l'esquerra" de les parades podent gaudir a l'interior de les condicions favorables que hi trobem a l'ora, llum, visió, ventilació natural, que alhora creen un ambient més agradable i obert. Fins i tot podem incorporar la opció d'uns panells de tancament mòbils amb el que el mercat pot deixar de ser un edifici tancat per passar a ser una plaça coberta com han estat els tradicionalment els mercats durant milers d'anys en virtut del nostre clima.

En tercer lloc si fem un senzill esquema veiem que no es generen pèrdues a nivell de metres lineals de façana de parada, on s'efectua la venda, és més, guanyem de l'orde d'un 10% degut a l'aprofitament dels laterals. Tot i que com més llarg i menys mòbils te el mercat més semblant serà la relació entre els dos models.

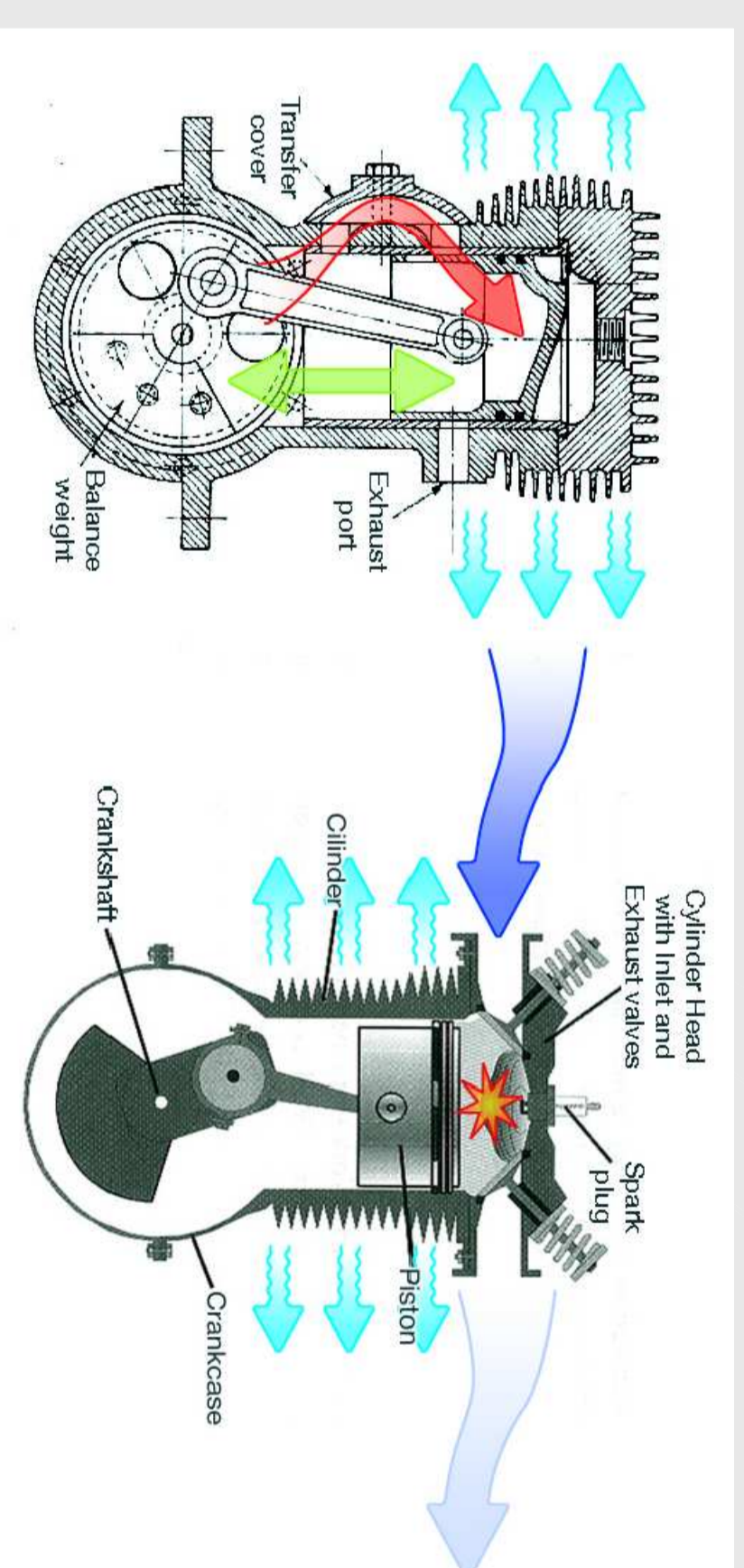


Aquest sistema on un nucli central bombeja i aporta moviment als productes que circulen fins als diversos punts del conjunt de manera interna, oculta i protegida de l'exterior, per després ser cadascun d'aquests punts on es produeix l'intercanvi d'aquests productes, del tipus que siguin, amb l'entorn, està lliure de ser un solució antinatural i extranya.

De fet milions d'anys d'evolució han portat a que tots els éssers vius funcionem de manera, mitjançant aquest sistema de distribució.

Davant d'aquesta evidència, i la indiscutible certesa de que la pròpia natura, la evolució i la selecció natural (mètode d'assaig i error) sempre i de manera rotunda temen raó, casi ens haríem de plantejar no el justificar aquesta solució, sino preguntar-nos...

-Com es possible que no hagi estat sempre així?



Si al mirar la planta del mercat podem trobar similituds amb la natura, en el cas de la secció és la enginyeria qui, en aquest cas amb, més d'un segle d'evolució tècnica d'alguna confirma que és vàlid l'esquema bàsic de funcionament.

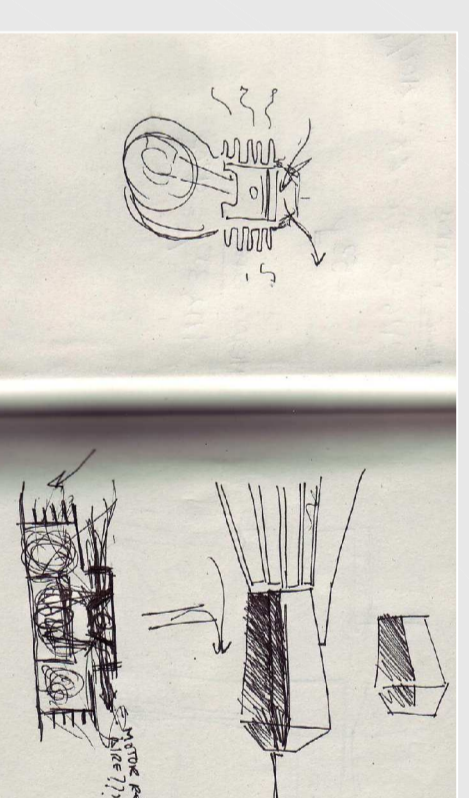
Es una mirada a altres disciplines de la indústria que ja Le Combustier proclamaba a principis del segle passat.

Si observem la secció transversal del projecte veiem una organització en nivells on cadascun te un us específic.

A la planta superior, Altell, trobem les oficines de direcció i administració. Serien les que dirigeixen i organitzen el funcionament del mercat com podria ser el sistema de distribuïdo a la part superior de la secció del motor que s'encarreguen de coordinar l'entrada de productes, aire, benzina, o les comandes del mercat en el moment i la quantitat precises segons facin falta.

A la planta baixa hi trobem la sala de venda, sota les oficines. On es diu a terme l'activitat comercial que és la principal i la que dona sentit a tot el que hi ha al seu voltant, que no més te sentit per donar-li o complementar-lo. És com l'explosió que es produeix al cilindre i genera el moviment que posa tot en marxa. És un procés de combustible que genera calor i es la pell del motor la que s'encarrega de refrigerar-lo, aquí hi trobem unes lames de refrigeració que augmenten la superfície de contacte amb l'aire per poder dissipar-la amb més facilitat. S'orienten en la direcció del moviment. La façana del mercat és en aquest cas el sistema de refrigeració, amb unes lames que alhora de servir de protecció solar permeten una ventilació permanent del espai interior, donat que no hi ha vidre ni tancament al darrere. El sentit del moviment en aquest cas no fa referència a l'eficàcia, sino a l'aire que al tenir les dues façanes oposades obertes hi circula per dins de manera transversal en qualsevol dels dos sentits, és el que anomenem ventilació creuada.

Les mercaderies accedeixen a la sala de venda desde un soterrani magatzem a la planta inferior. Aquí el moviment ascendent i descendent del muntacarregues permet que hi hagi un abastament permanent i que aquest es pugui ajustar si fos necessari a la demanda deixant la resta els productes a la cambra frigorífica. En el cas dels tipus de motor de l'esquerra trobem un rellisc d'això con el moviment ascendent i descendent el pistó genera uns buits i pressions a la part inferior, magatzem, que fan pujar el producte, benzina, fins a la sala de venda, cilindre, per ser venut, explosió, i sortir del mercat amb els clients satisfets.

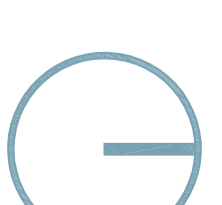


CHOQUIS CONCEPTUAL

Anàlisi i Proposta - 5

Projecte Final de Carrera

Qm Primavera 2007



DIN-A1  
AP-5

Daniel Osete Otero

Mercat Municipal a Campoamor (Sabadell)

Tribunal 8: Robert Brufau, Eric Corbat, Víctor Bonet

Mercat Municipal  
campoamor