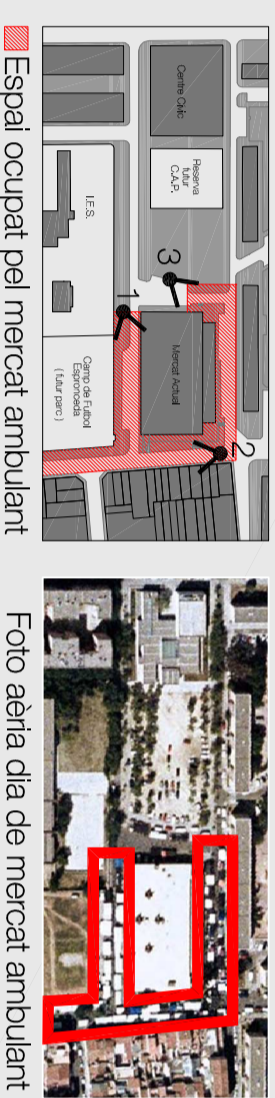


MERCAT AMBULANT

Els diïous es duu a terme el mercat ambulant als voltants del mercat. És una tradició molt arrelada en aquest barri i amb força afilència, que actualment no compra amb un emplaçament adequat.

Per això es fa al carrer, talant d'aquesta manera tres carrers durant tot un matí i un dia a la setmana.



Donat que és una activitat que presenta força afilència de compradors, és necessari que el projecte el tingui en compte i s'adapti a aquesta realitat generant un espai on se pugi fer adquisició.

Aquest espai podria acollir altres activitats populars del barri els dies que no hi ha mercat, per tant hauria de ser un espai flexible on diversos usos hi poguessin ser duts a terme.

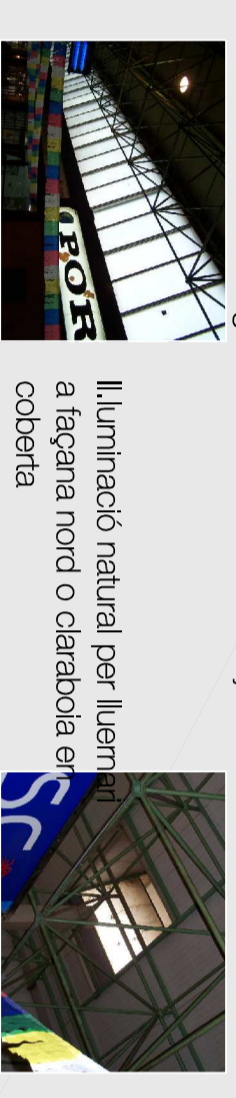


Endarrerint la posició del volum del mercat respecte l'altre bloc al carrer del Pels Catalics alliberem la cantonada més urbana del conjunt. Aquesta és la cantonada on se situa el mercat ambulant actualment amb el que la seva posició seria pràcticament la mateixa, és a dir, el més proper possible a la cultura, però sense tallar el trànsit. A més, els dies que no hi ha mercat, es genera una connexió urbana més interessant amb el futur parc. La composició de les tres peces amb el seu entorn genera diverses possibilitats d'emplaçar el mercat ambulant o fer-hi altres activitats



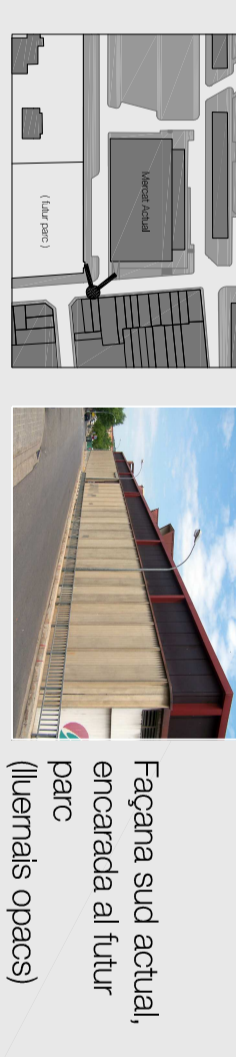
TRACTAMENT DE TANCAMENTS

El mercat actual es un recinte tancat en sí mateix, sense cap comunicació amb l'exterior. Amb façanes totíterament opaques, de foms i tracades sense cap qualitat, la lluminació natural, només en una part de l'edifici, es fa a través de clarabòies al sostre o llumens trasllucats ja que la façana no arriba al sostre. L'ambient interior és trist i sense vida i la relació amb l'exterior és limitada i inaccessible. La ventilació és mecànica i l'ambient està carregat d'olors intensos i barrejades



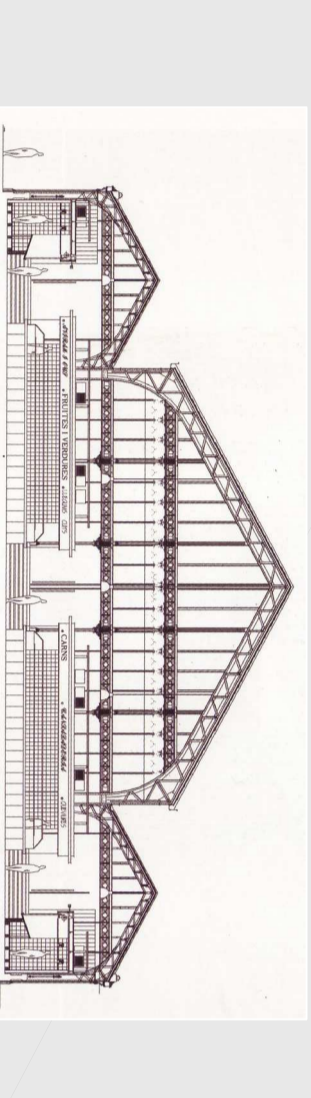
Es vol millorar la relació amb l'exterior, donat que el nou parc i la orientació a sud ofereixen un entorn de bona qualitat. Això fa que una façana opaca sigui inacceptable.

La intenció d'atreure la gent al mercat demana que sigui un espectacle que s'orienti als sentits dels vianants. Per això tant important és la bona il·luminació com la ventilació adequada



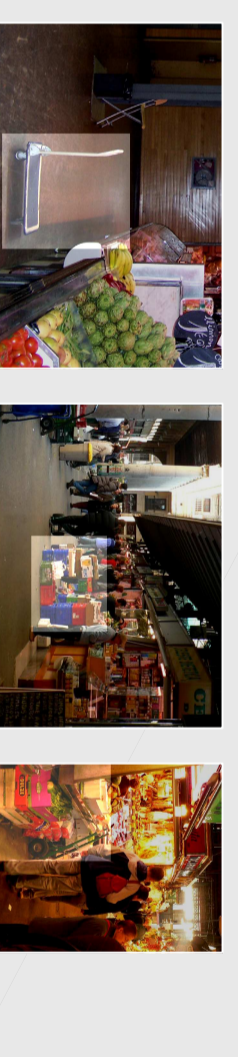
Façana sud actual, encarrada al futur parc (llumans opaqs)

Els mercats convencionals amb passadís de venda central i parades als costats tenen l'inconvenient de que l'abastament de les parades es fa de manera frontal, es a dir, desde el mateix lloc on es el comprador. Això sempre acaba generant que calxos i carretons queden errant del passadís desorientant als usuaris en els seus moviments i creant un aspecte descurat i desordenat.

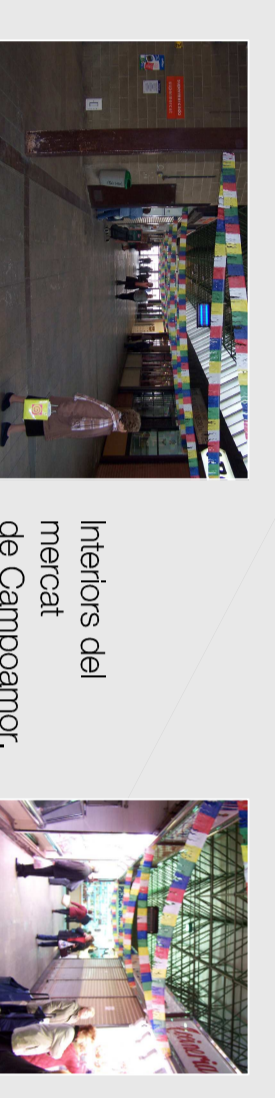


Crear un sistema de circulacions de mercaderies on sigui pràcticament impossible que aquestes es barregin amb els compradors, de manera que la part bruta i de servei del mercat quedí collita i homes als venedors i operaris hi puguin accedir, i alhora minimitzar en el possible adquisits reconeguts.

Els compradors i els productes, són els protagonistes i han de percebre una imatge neta i cuidada del mercat.

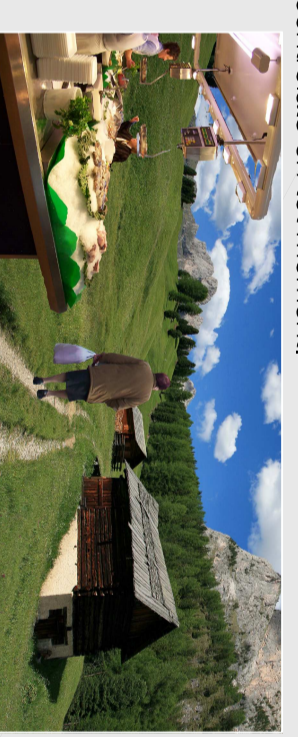


Al mercat de campoamor actual trobem un recorregut totalment amagat en l'interior i tancat en sí mateix. Un itinerari amb parades a les dues bandes, i per tant, de vegades angostant pel comprador, com a receptor dels reclams i comentaris dels venedors per cridar la seva atenció vers el producte que ofereixen. Sense cap concessió a les condicions interiors, actualment en vista a millorar amb el futur parc.



Disseñar un model de mercat on el comprador sigui el protagonista i qui decideixi lliurement sense cap pressió. Un lloc on les condicions exteriors hi juguin un paper important, tant a nivell ambiental, com visual o sonor. Un mercat en relació amb el seu entorn immediat, on s'entengui, per exemple, la comoditat de poder deixar fora els nens jugant a al parc o a la plaça, però tenint-los controlats en tot moment.

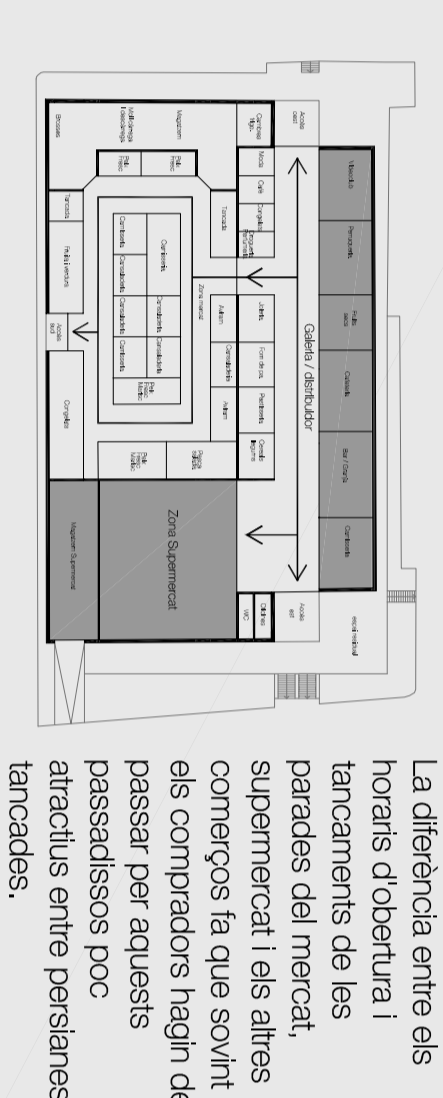
Conscient del valor afegit que suposa tenir un parc al costat i a la sud.



DISPARITAT D'HORARIS COMERCIALS

RECORREGUTS DELS VISITANTS

El mercat actual acull un supermercat i una petita galeria comercial, l'accés a aquests comerços és desde un passadís a l'interior del mercat.



La diferència entre els horaris d'obertura i tancaments de les parades del mercat, supermercat i els altres comerços fa que sovint els compradors hagin de passar per aquests passadissos poc atractius entre persianes tancades.

Aconseguir crear unes circulacions interiors de tal manera que permetin que els comerços i el supermercat tinguin un funcionament que tant pugui ser autònom com arar de la mà del mercat. Ara no és destacable que la resta de serveis de que disposi el nou mercat (barrys, informació i lliurament a domicili, aparcament, ascensors, etc...) puguin ser utilitzables per els usuaris del supermercat, donat que es possible que elecció compres voluminoses i pesades, com ara bosses de delerents... o simplement per per donar servei a gent d'edat avançada o amb problemes de mobilitat.



Daniel Osete Otero

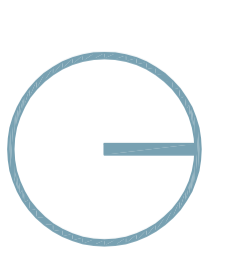
Mercat Municipal a Campoamor (Sabadell)

Anàlisi i Proposta - 3

Tribunal 8: Robert Brufau, Eric Corbat, Victor Bonet

Projecte Final de Carrera

Qm Primavera 2007



DIN-A1
AP-3