

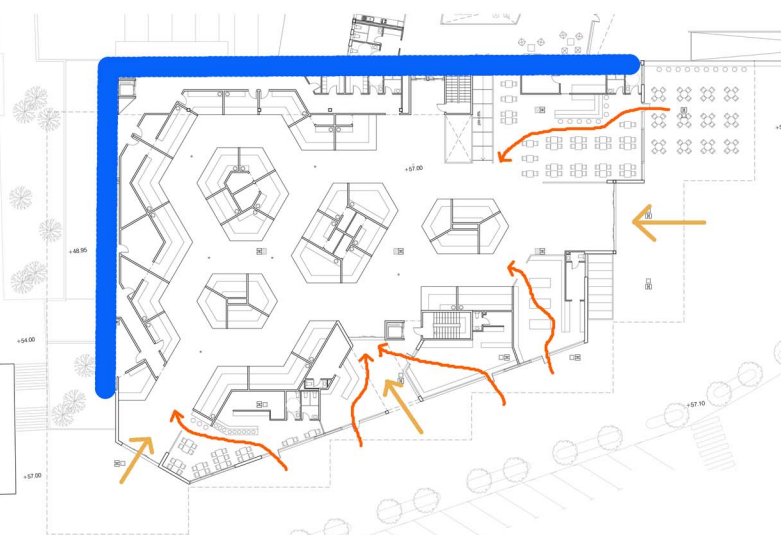
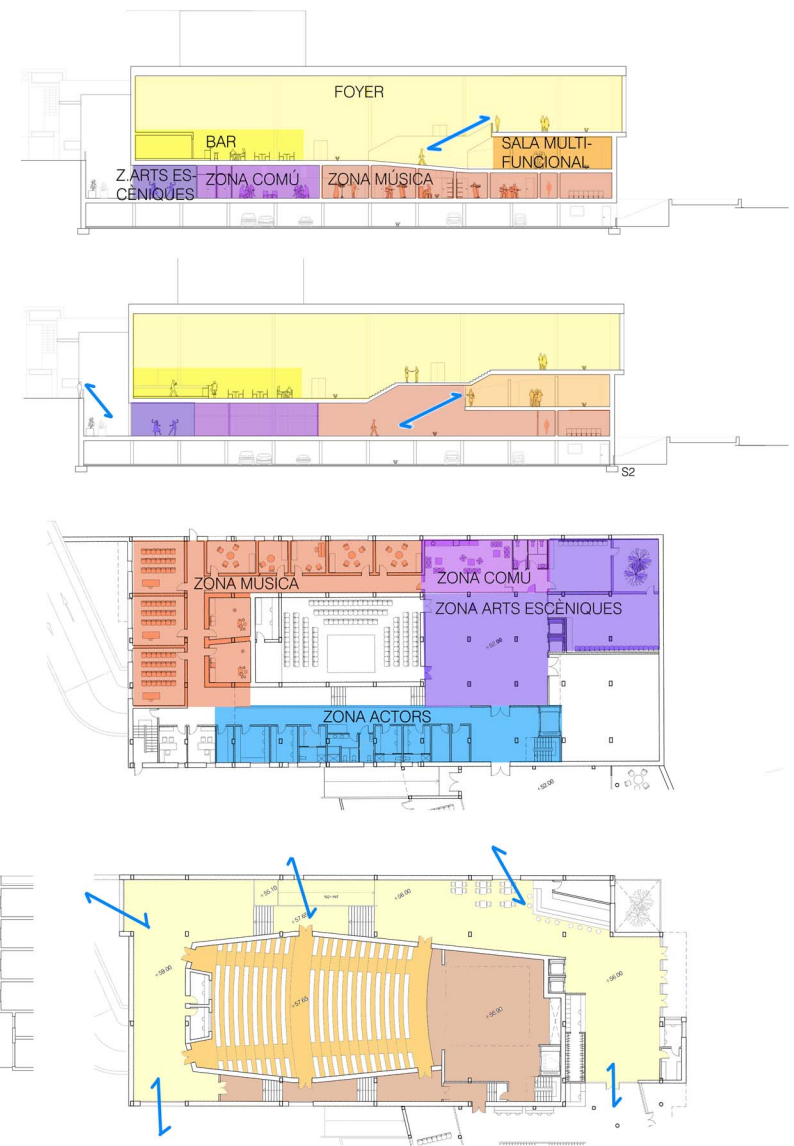
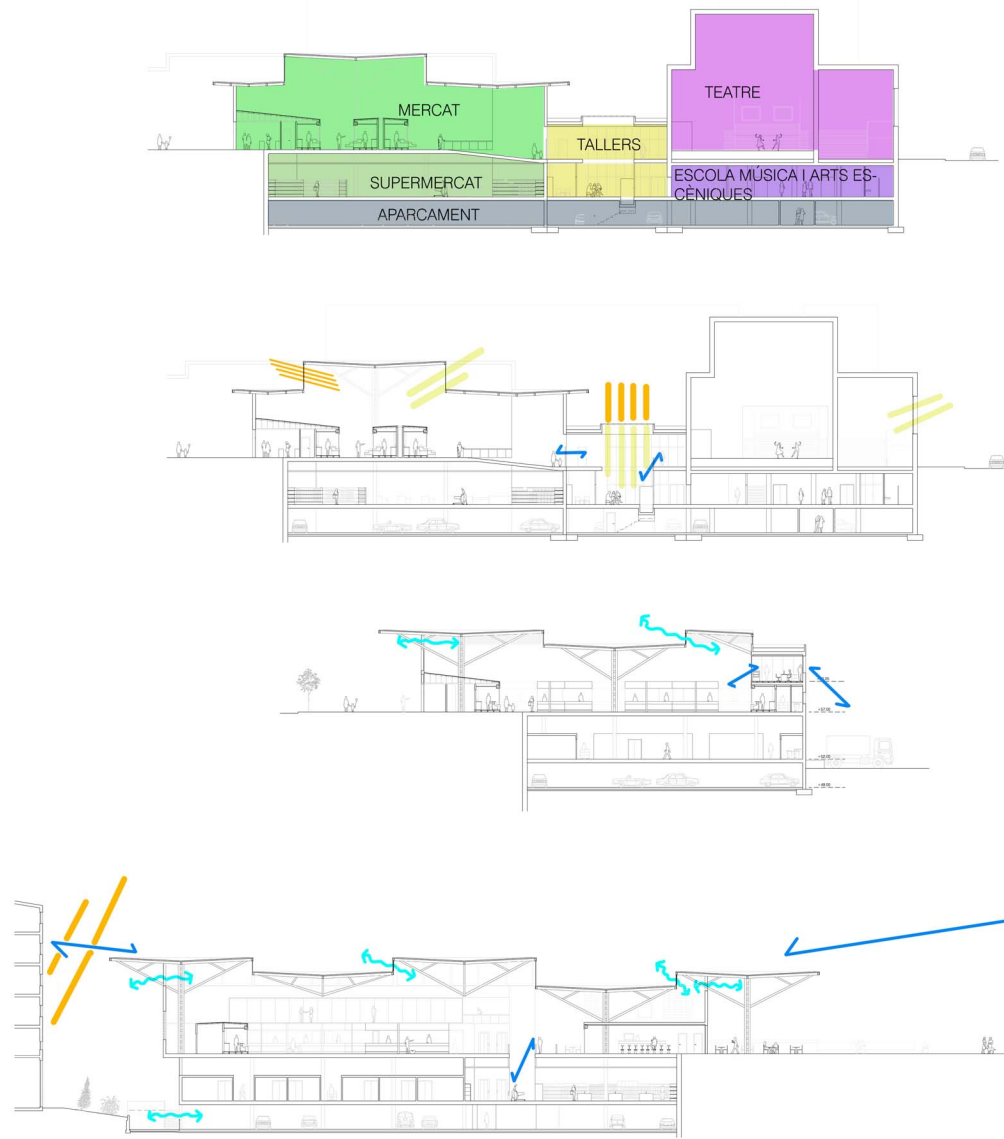
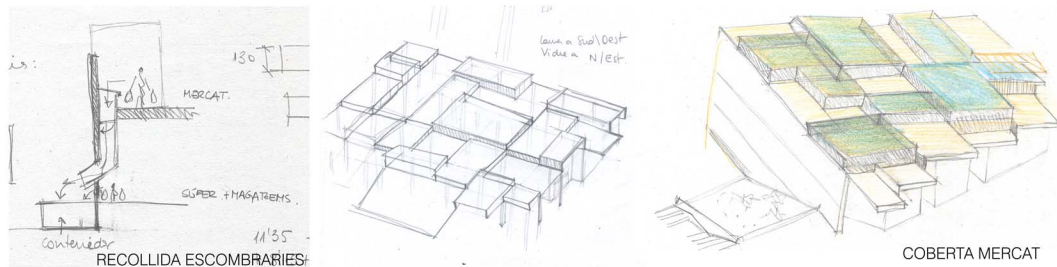
RELACIÓ AMB L'ENTORN

La traça de l'antic canal serveix per encadenar les diferents zones verdes que hi ha, des del Parc Central, passant pels Jardins Montserrat Roig fins a una zona verda que desenvolupa a la Plaça Catalunya. D'altra banda, ens trobem davant un teixit ric en placetes: Plaça de la Pau, Plaça Catalunya (no es veu al plànol) i diferents places creades en els interiors d'illa dels blocs d'habitatges contigus al nostre solar. Per això era important seguir aquest teixit que es creua de verd i diferents places. Es va optar per la coberta ajardinada per mantenir els diferents recorreguts de verd alhora que es crea una gran plaça davant els equipaments. D'aquest gran espai, una part està enfonsada 1m, amb voluntat de diferenciar arquitectònicament els dos diferents tipus d'equipament als quals serveix. Amb tot, també està pensada a dos nivells perquè un nivell, el de carrer s'entén amb un ús més dinàmic, la gent va a comprar, entra, surt, etc., en canvi, la plaça rebaixada és més pausada, s'hi estarà la gent mentre espera l'entrada al teatre, o s'hi poden organitzar tallers a l'aire lliure o petits espectacles provinents dels alumnes de l'escola... i necessiten no obstaculitzar el transit ràpid. Així s'ha fet en resposta a les diferents exigències de ritme dels usuaris.

ACCESSOS

El complex té dues cares, la pública que dona a l'avinguda i la privada o de servei, que dona al c/Anoia. Pel que fa als accessos públics a nivell de carrer, també s'ha intentat donar resposta a les diferents necessitats de cada equipament: -al mercat, és una zona molt concorreguda, on el trànsit ha de ser fàcil i fluid; es proposa un accés principal ampli a la façana que dona a la plaça i dos accessos secundaris, un oposat al principal i un altre a mig camí -el centre de tallers, és un lloc on hi haurà dos tipus de públic, el que anirà a desenvolupar el taller en qüestió i el que passarà a mirar les ofertes i novetats que s'hi ofereixen. Per això tindrà un sol accés a nivell de plaça amb un gran vestíbul, i a la planta inferior serà on s'impartiran la majoria dels tallers. Alhora, serà també l'accés a l'escola de música per raons de seguretat -el teatre és un espai on hi ha un únic públic, el que va a veure l'espectacle; per tant, s'ha creat una gran entrada principal i única acompanyada d'un vestíbul que visualment condueix el públic a la platea

Després hi ha un accés a cada equipament des de la planta de l'aparcament al qual s'hi accedeix pel c/Anoia mitjançant una rampa. Per aquest mateix carrer entraran els camions per carregar i descarregar, tant aliments o deixalles del mercat com material o escenografia dels tallers i teatre. Així evitem el creuament de funcions i usuaris



PROGRAMA

El solar contindrà tres tipus d'equipament: un MERCAT, un TEATRE i, finalment, un CENTRE DE TALLERS, no previst en el programa inicial però que s'ha considerat oportú en tant que nexa, junt amb la plaça, dels altres dos equipaments. Serà un lloc important perquè serà on públics diferents es barrejaran, de manera que inconscientment un es beneficiarà de l'altre i l'altre de l'un. Alhora es garanteix en aquesta zona activitat tot el dia ja que els diferents equipaments tenen franges horàries quasi oposades.

- El **Mercat** disposarà de 3 plantes: una planta-1 agafant cota de referència de l'Avda. Constitució però planta baixa si s'hagafa de referència el c/Anoia on la zona de càrrega i descàrrega és exterior i s'hi disposaran els magatzems i el supermercat; la planta superior serà la del mercat, a cota de l'Avda. Constitució, i una planta +1 on hi haurà les oficines del mercat.
- El **Centre de Tallers** tindrà dues plantes, una d'accés a nivell de plaça i una inferior, a nivell de la zona de càrrega i descàrrega.
- El **Teatre**, tindrà 2 plantes principals i una petita entreplanta; a cota de plaça hi haurà el teatre pròpiament dit on, d'es d'ell, es podrà accedir a la planta inferior on hi haurà una sala polivalent tancada, pensada per espectacles amb menys atornament o de caire experimental on l'escenografia i disposició del públic no sigui la tradicional, i una escola de música i arts escèniques, necessària a Sant Andreu ja que actualment conviuen dues escoles als baixos de la Biblioteca Pública, on les condicions no són les òptimes. A l'entreplanta hi haurà el paquet de serveis públics i una gran sala oberta on s'hi poden organitzar des d'exposicions, fins a convencions, presentacions, etc. Tots tres equipaments compartiran una planta-2 d'aparcament

RELACIONS VISUALS

En tots tres equipaments s'ha considerat agradable disposar de diferents relacions visuals dins l'edifici. Alhora ajuda a situar al públic així com se li facilita el seu ús. El mercat es relacionarà visualment amb el supermercat mitjançant un lluernari just a l'entrada i un pati interior al costat de les comunicacions verticals; a més disposarà d'una rampa esgraonada per accedir al centre de tallers. El propi centre de tallers es relacionarà amb la planta inferior mitjançant un pati que continuarà l'escala. Pel que fa al teatre, s'ha procurat obrir a façana en els punts on es vegi els jardins contigus i a la part superior s'han fet grans obertures com a mirador cap a la muntanya i cap al Parc Central. A part de mirar a l'exterior, el teatre també manté relacions visuals entre els diferents nivells.

VENTILACIÓ I IL·LUMINACIÓ NATURAL

Aquests temes s'han considerat especialment al mercat, ja que és un edifici que requereix ventilació constant i molta il·luminació natural però difusa. Amb aquest tipus de coberta, s'ha intentat resoldre-ho. Alhora, el mercat té tanta altura per donar sensació d'espai obert, ja que un mercat no deixa de ser un espai obert però aixoplugat. Al centre de Tallers s'ha obert a coberta un gran lluernari translúcid perquè il·lumini les dues plantes amb llum difusa.



MERCAT I TEATRE A SANT ANDREU DE LA BARÇA