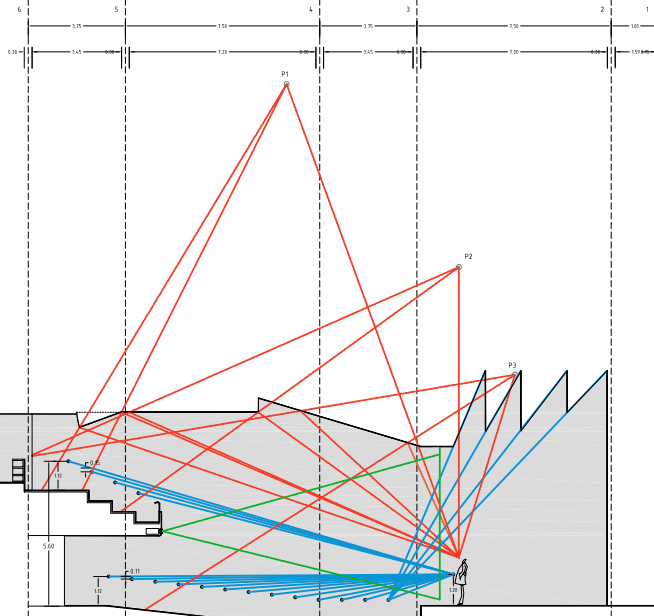


ECOGRAMA I VISUALS

ECOGRAMA: DESCRIPCIÓ GRÀFICA DE LES REFLEXIONS DEL SOSTRE. L'ESTUDI ACÚSTIC ADAPTAT A L'EDIFICI.

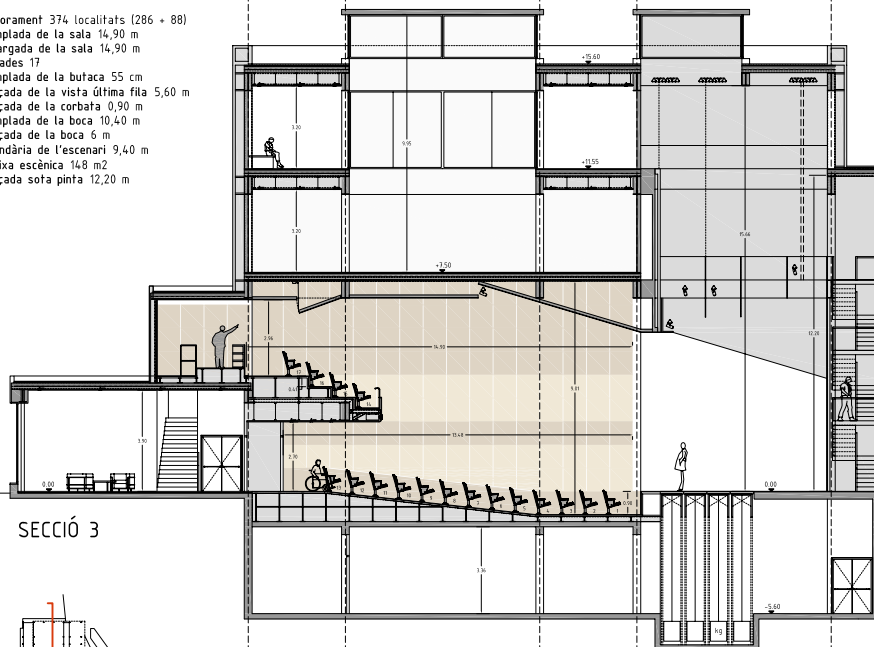
VISUALS: ESTUDI VISUAL PER COMPROVAR LA CORRECTE VISIÓ DE L'ESCENA.

PROJECCIÓ: CENTRAT A LA SALA + SCREEN

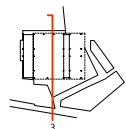


FITXA TÈCNICA

Aforament 374 localitats (286 + 88)
 Amplada de la sala 14,90 m
 Llargada de la sala 14,90 m
 Grades 17
 Amplada de la butaca 55 cm
 Alçada de la vista última fila 5,60 m
 Alçada de la corbata 0,90 m
 Amplada de la boca 10,40 m
 Alçada de la boca 6 m
 Fondària de l'escenari 9,40 m
 Caixa escènica 14,8 m²
 Alçada sota pista 12,20 m



SECCIÓ 3

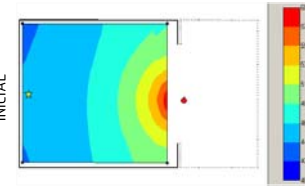


ASSAIGS ACÚSTICS REALITZATS AMB EL PROGRAMA RADIT 2D DESARROLLAT PER BENOIT BECKERS I LUC MASSET

FONT SONORA: 75 dB.

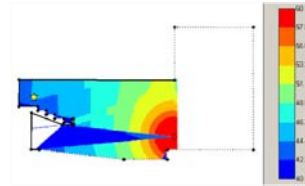
RANG AUDIBLE: 60dB (conversa en to normal) , 40dB (parla en to baix)

INICIAL

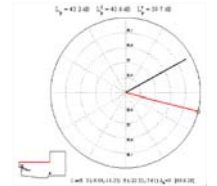


PLANTA: El so es reparteix de manera uniforme, i la petita asimetria ve produïda per un lleuger desplaçament de la font sonora.
L'acústica és acceptable a tota la sala donada la poca profunditat (16.9m), que ademes permet una excel·lent visió de les cares dels actors/dià.

SECCIÓ

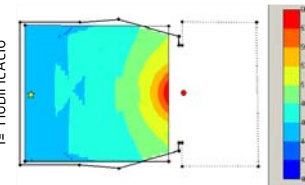


SECCIÓ: Observem una ombra acústica produïda per l'absència d'un sostre acústic sota l'anfiteatre.
A l'anfiteatre, es produeix una mala recepció a causa de l'alçada i l'opacitat de la barana.
El so no es projecta com podria perquè el sostre és pla i no ajuda a projectar l'ona cap al final de la sala, que és la pitjor part.



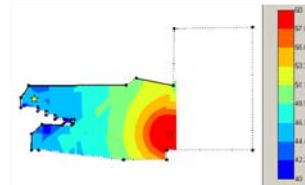
POLAR: Ens indica clarament que la **paret del fons**, tant important acústicament, no ajuda gens a millorar l'audició de l'última fila, ja que està tapada per la barana, i l'únic reflexe ve del sostre.

1ª MODIFICACIÓ

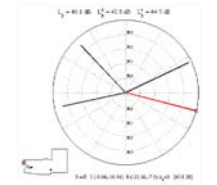


PLANTA: Mitjançant uns **reflectors laterals inclinats**, millorem clarament l'acústica de la sala, tot eliminant les cantonades més fosques, i retrasant la caiguda dels 45.7dB.
Aquests reflectors els col·locarem a mitja alçada mirant cap a la platea, per a no interferir en la circulació d'aquesta.

SECCIÓ

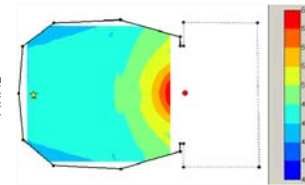


SECCIÓ: L'ombra acústica ha desaparegut per l'acció del reflector inclinat col·locat al fons de la platea.
Amb el panell del sostre sobre les primeres files de platea, l'ona emesa, es reforça, aconseguint una millor audició a mitja platea.
El reflector del fons de la sala millora molt la zona més allunyada de l'escenari al primer pis.
L'ombra acústica de la barana del primer pis, ara només hi lloga als peus de l'espectador.



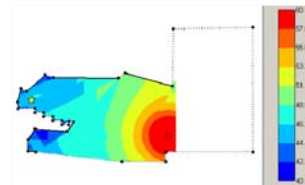
POLAR: Entenc de rebre un sol rebot, les últimes files, en rebent 3, i tots gairebé tant intensos com el so directe. Això és possible gràcies a l'inclinació del reflector final.

FINAL

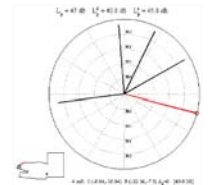


PLANTA: Amb 2 reflectors a les cantonades de la sala, direccional el so cap a les cantonades abans més fosques.
El problema al centre de la platea, es resol creant una concavitat al fons, que dirigeix part de l'ona cap al punt problemàtic.

SECCIÓ

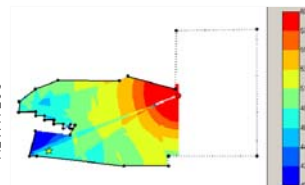


SECCIÓ: Amb un altre reflector al fons del primer pis, aconseguint un rebot, que ens pertorba la zona dels 45dB més enllà de la 3ª grada del 1ª pis.
Amb la correcció i l'elongació del primer panell del sostre, perdem una mica al centre de la platea, però ja l'hem guanyat amb la correcció en planta.



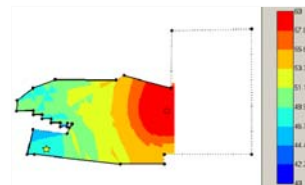
POLAR: Aquí veiem el benefici del segon panell del fons de la sala.
Ara la zona més desfavorida, ha millorat d'un nivell sonor de 39.7dB, als 45.8dB.

ALTAVEUS

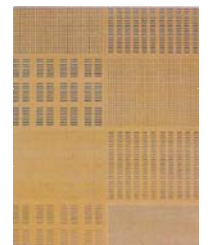


SECCIÓ: Amb els altaveus elevats, es crea una ombra acústica al fons de la platea.

SECCIÓ



SECCIÓ: Si posem altaveus, les proves en diuen que l'alçada òptima, són uns 6m sobre l'escenari, per a no generar ombres acústiques. La font sonora hauria d'esser de 75dB.



FUSTA D'AURO

Els acabats interiors, estan pensats en fusta d'auró fereix, ja que és un material molt reflectant i llis. Al ser fusta, és fàcil de treballar, i de fraccionar-hi còpies per a tractar el seu grau d'absorció.

En els cassos on el volum més absorbent, es pot perforar de diferents maneres i mides, tot regulant el pas del so.

BUTAQUES



FIGUERAS mod. 125 Aida

Es una butaca modular amb l'absorció acústica del cos humà, per a que qualitat de la sala no se'n ressentís si està mig buida.
 L'esquema és de contraxapat de falg protegit amb doble capa de vernís de poliuretà autoxestible en cas d'inendi, per a complir amb la UNE 2312/Nº92-503

Entre la tapisseria i l'espuma, tant al seient com a l'esquena, hi ha incorporada una cortina antifeu -TS System- de 5mm, que evita la penetració del foc fins l'espuma, retardant així l'emissió de gasos tòxics i flames.

La tapisseria és M, l'espuma M6, i les parts de plàstic, M3