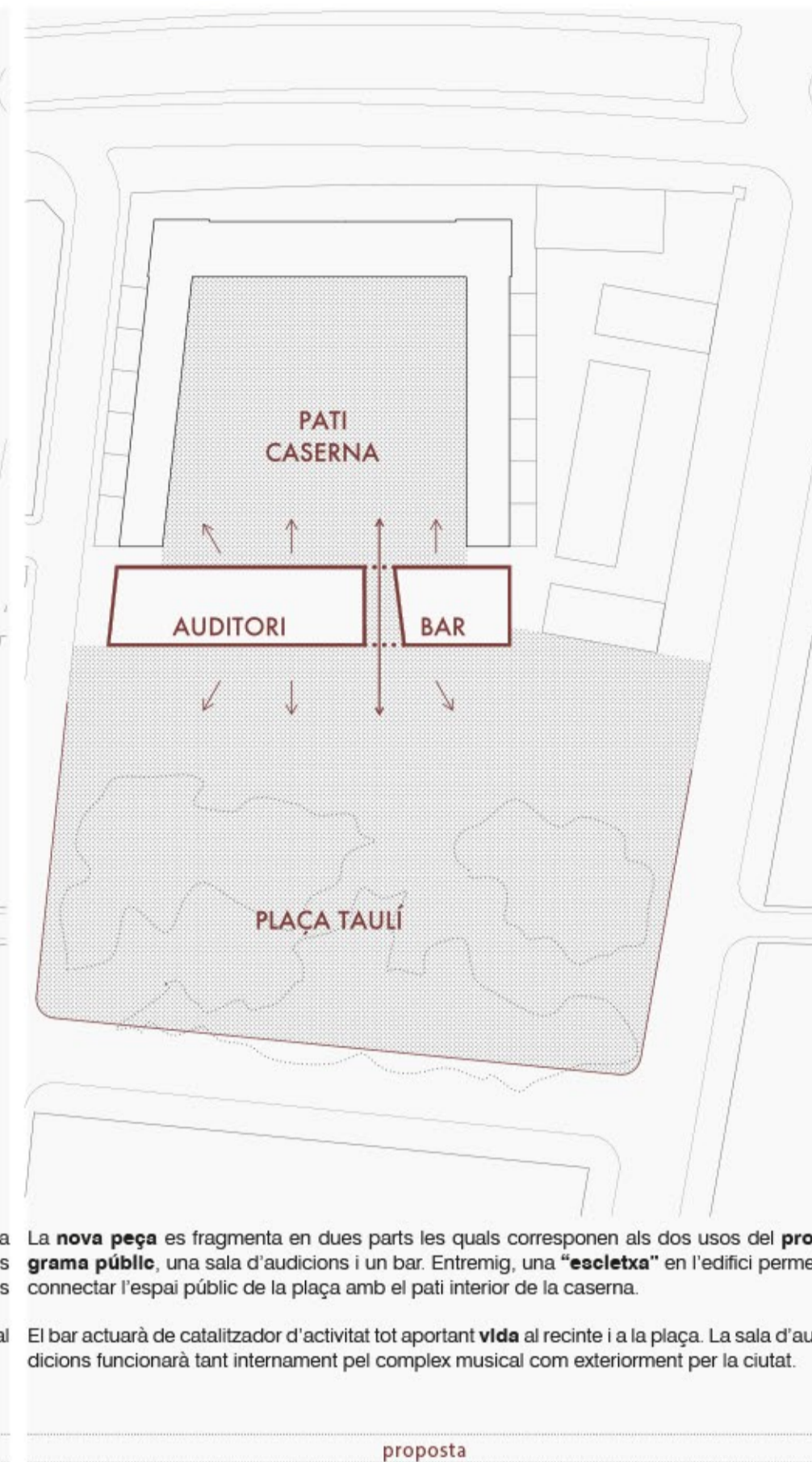
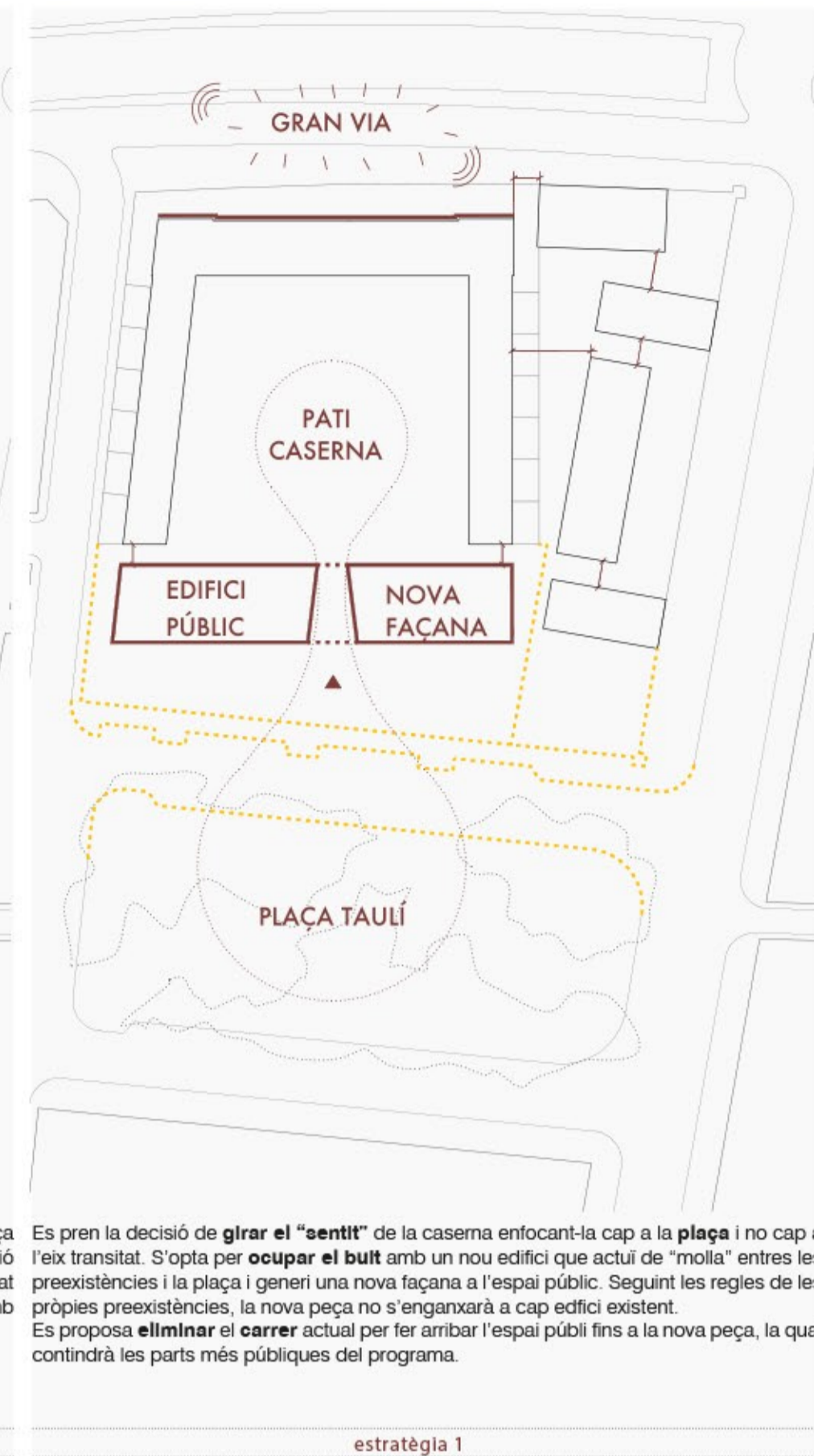
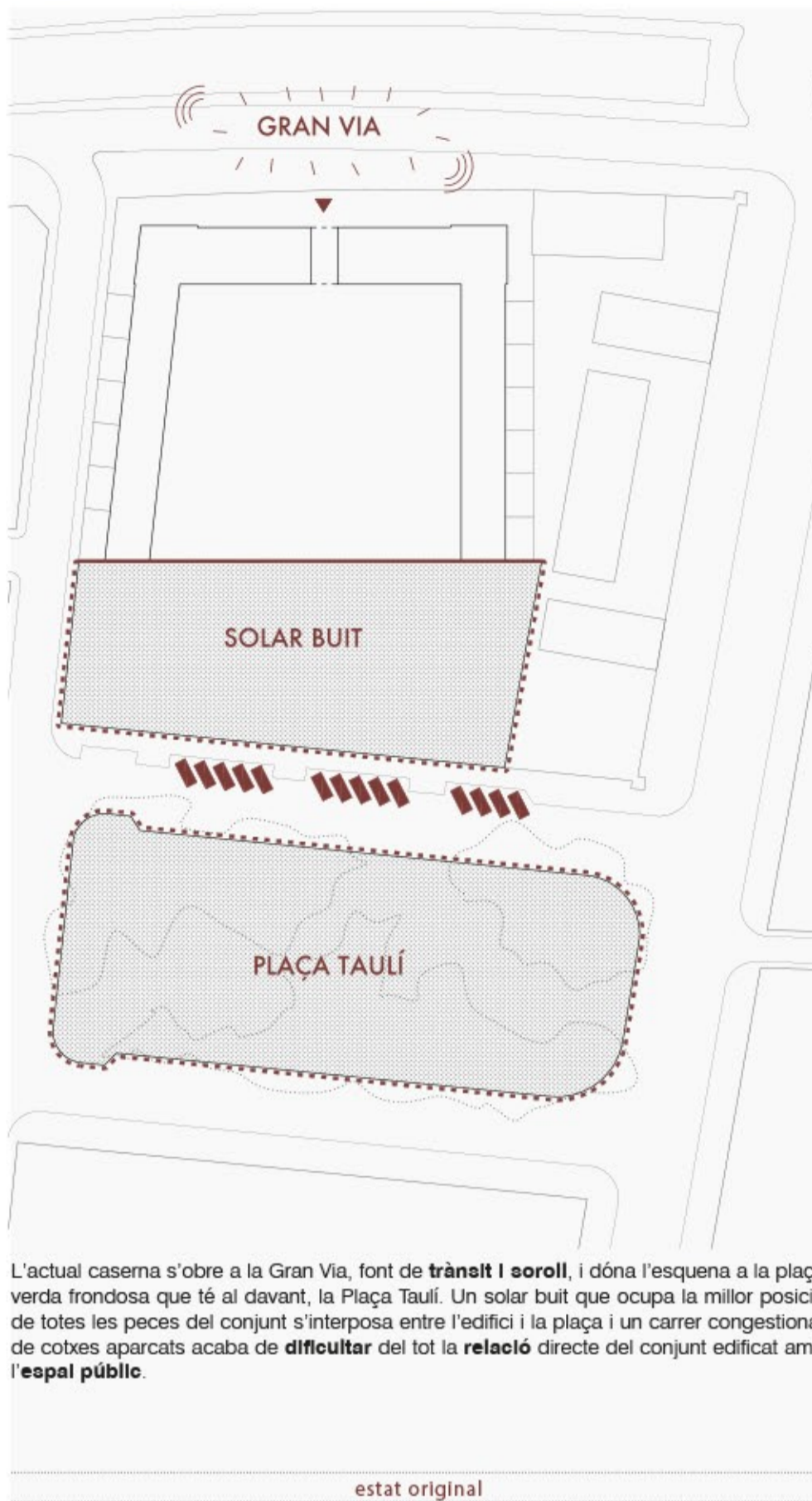


01 RELACIÓ DELS EDIFICIS AMB L'ENTORN



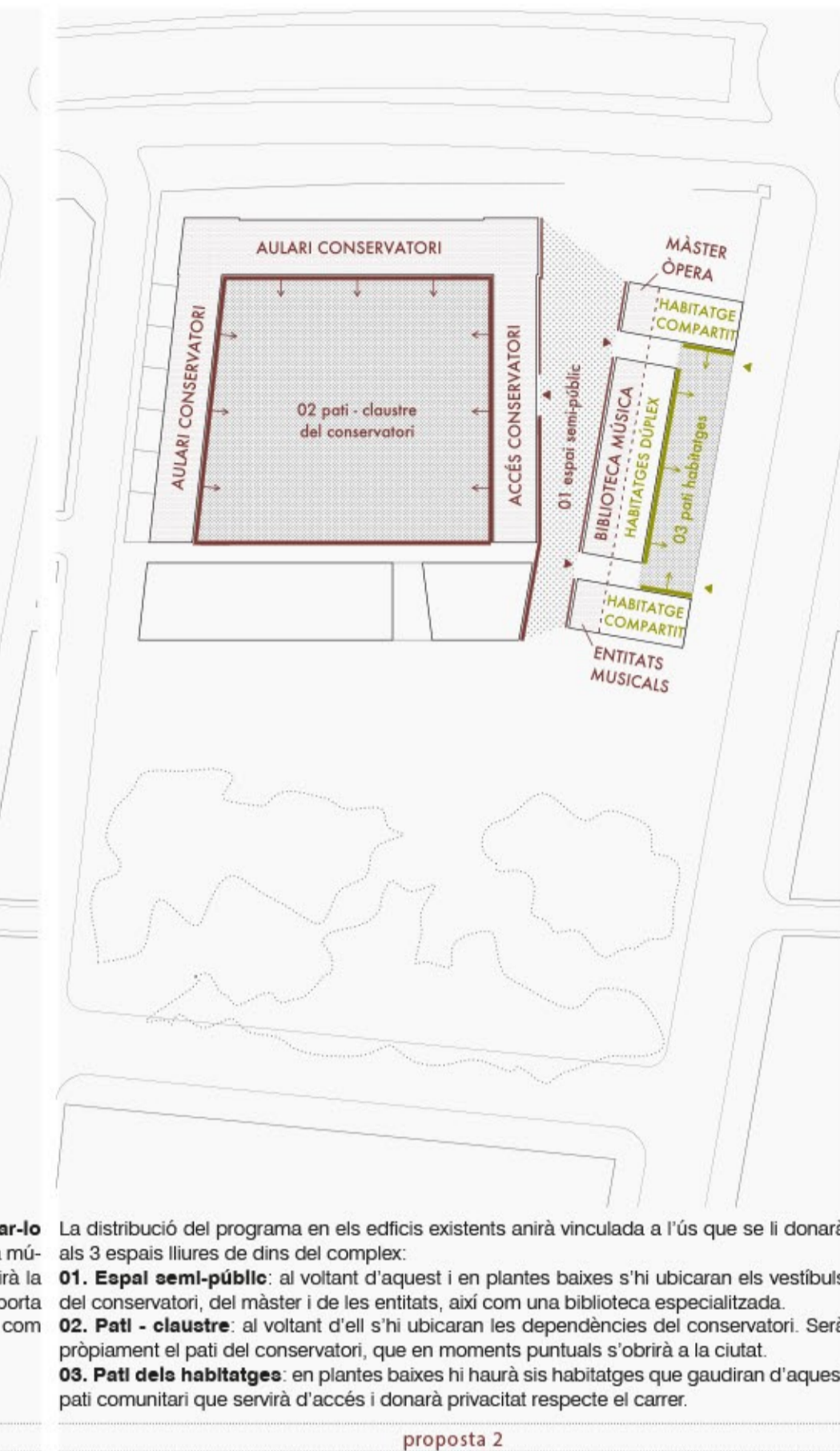
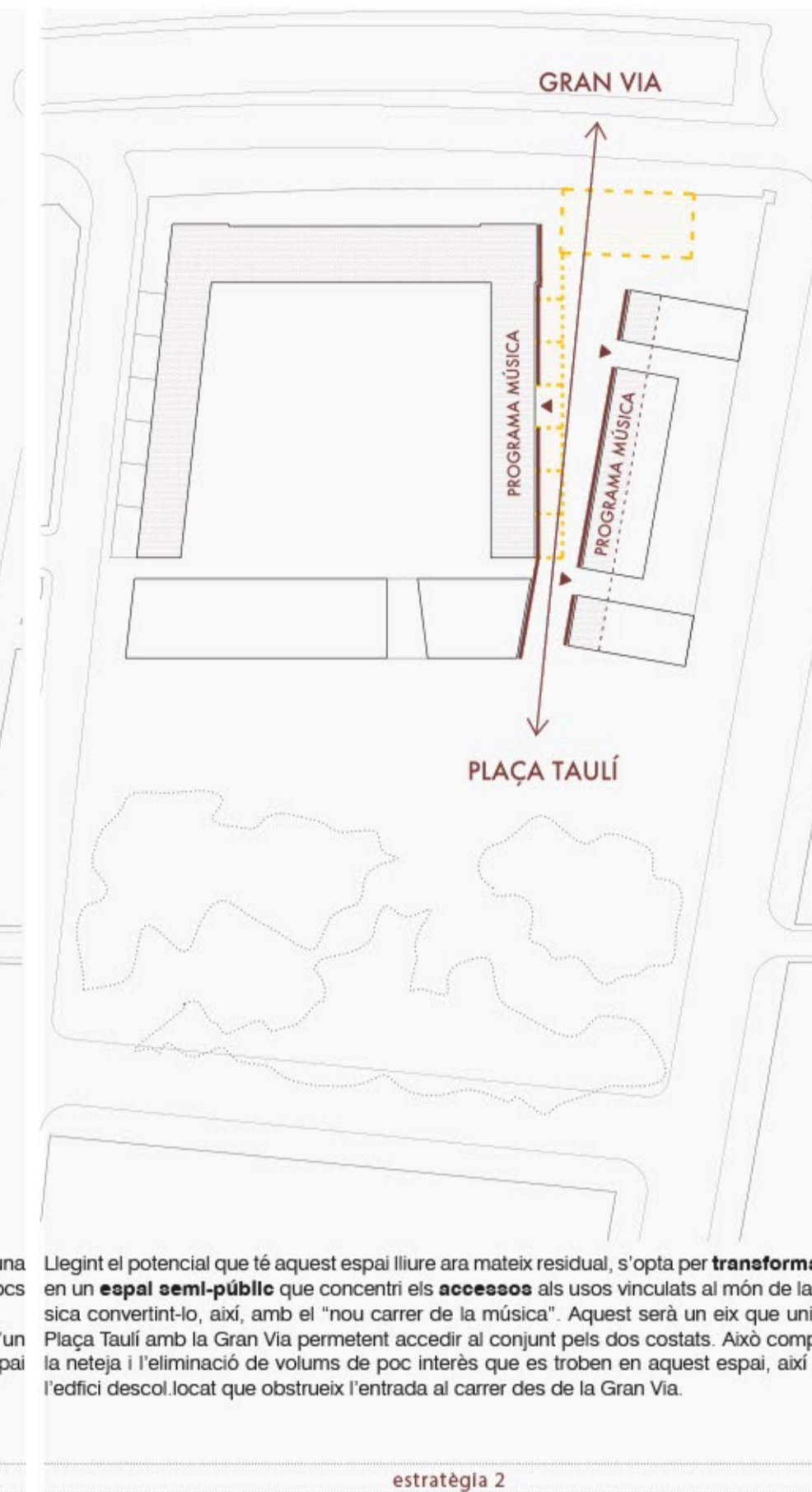
L'actual caserna s'obre a la Gran Via, font de trànsit i soroll, i dona l'esquena a la plaça verda frondosa que té al davant, la Plaça Tauí. Un solar buit que ocupa la millor posició de totes les peces del conjunt s'interposa entre l'edifici i la plaça i un carrer congestionat de cotxes aparcats acaba de **difundir** del tot la relació directa del conjunt edificat amb l'espai públic.

Es pren la decisió de **girar el "sentit"** de la caserna enfocant-la cap a la plaça i no cap a l'eix transat. S'opta per **ocupar el buit** amb un nou edifici que actua de "molla" entre les preexistències i la plaça i generi una nova façana a l'espai públic. Seguint les regles de les pròpies preexistències, la nova peça no s'enganxarà a cap edifici existent. Es proposa **eliminar el carrer** actual per fer arribar l'espai públic fins a la nova peça, la qual continuarà les parts més públiques del programa.

La **nova peça** es fragmenta en dues parts les quals corresponen als dos usos del **programa públic**, una sala d'audicions i un bar. Entremig, una **"escaleta"** en l'edifici permet connectar l'espai públic de la plaça amb el pati interior de la caserna.

El bar actuarà de catalitzador d'activitat tot aportant **vida** al recinte i a la plaça. La sala d'audicions funcionarà tant internament pel complex musical com exteriorment per la ciutat.

02 TRACTAMENT DELS ESPAIS LLIURES - COL·LOCACIÓ DEL PROGRAMA



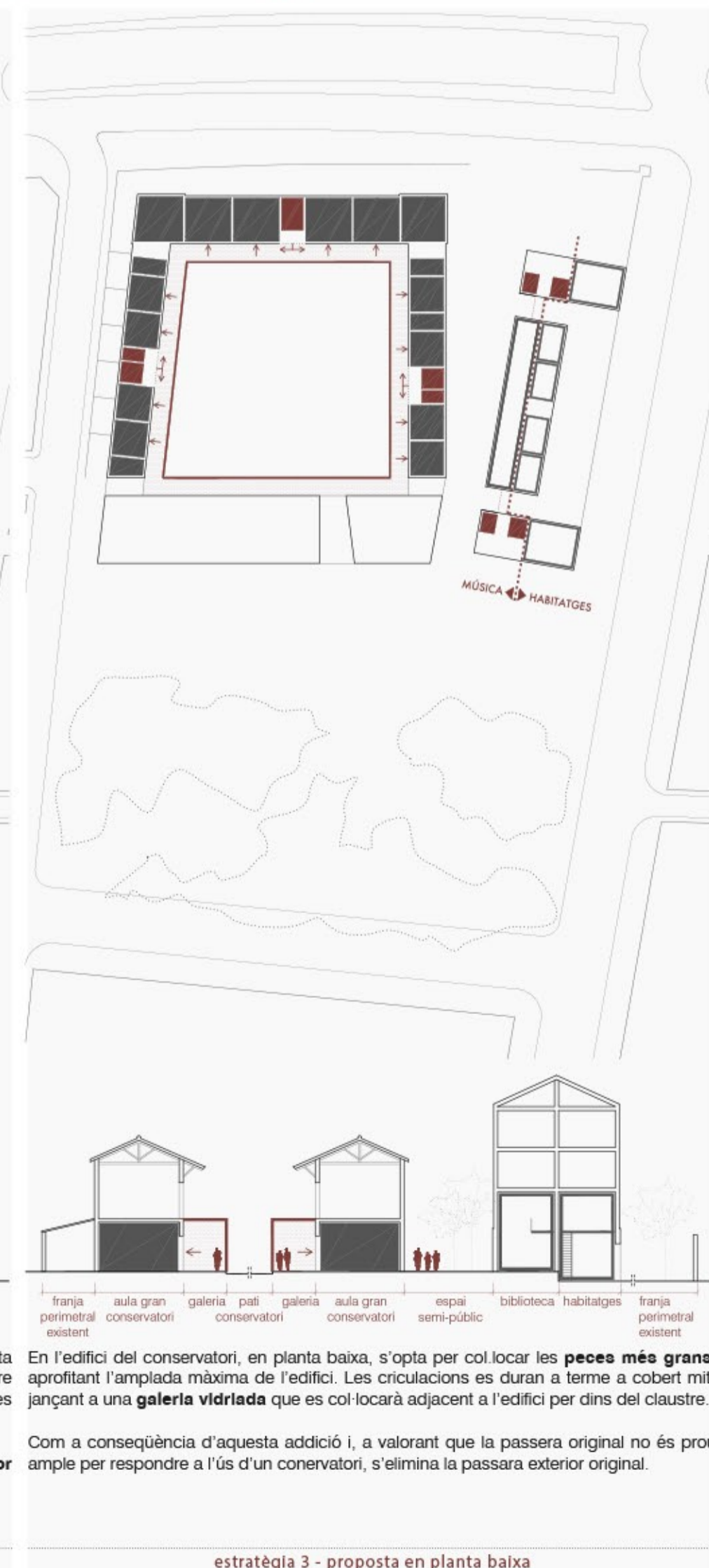
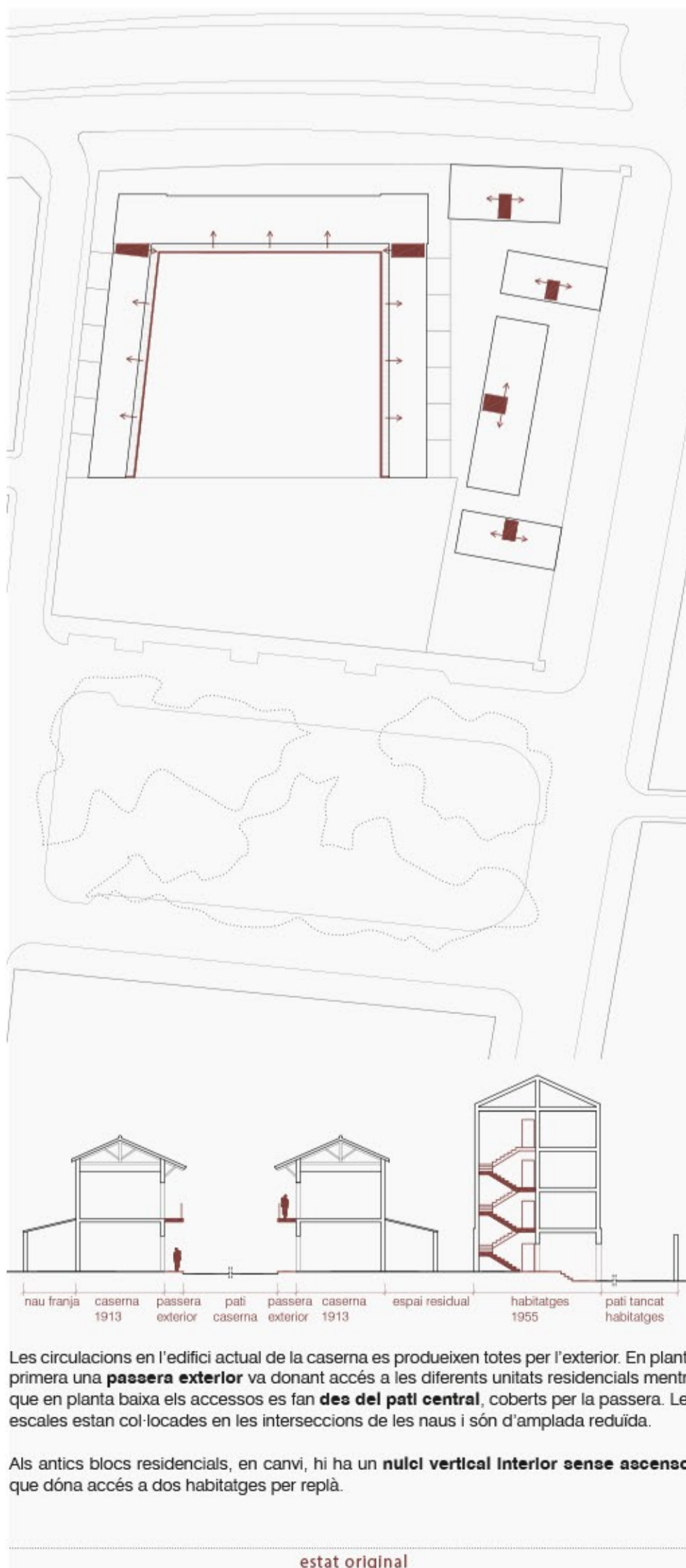
El conjunt actual està format per **dues agrupacions** d'edificis que conformen cadascuna d'elles una U amb el seu **propi pati**: un pati propi de la caserna i un pati privat dels blocs residencials. Destaca la presència d'un edifici descol·locat respecte la resta d'elements i l'aparició d'un **espai residual** entre les dues agrupacions. Les dues U donen l'esquena a aquest espai intersticial sense ús.

Legint el potencial que té aquest espai lliure ara mateix residual, s'opta per **transformar-lo** en un **espai semi-públic** que concentri els **accessos** als usos vinculats al món de la música convertint-lo, així, amb el "nou carrer de la música". Aquest serà un eix que unirà la Plaça Tauí amb la Gran Via permetent accedir al conjunt pels dos costats. Això comporta la neteja i l'eliminació de volums de poc interès que es troben en aquest espai, així com l'edifici descol·locat que obstrueix l'entrada al carrer des de la Gran Via.

La distribució del programa en els edificis existents anirà vinculada a l'ús que se li donarà als 3 espais lliures de dins del complex:

- 01. Espai semi-públic:** al voltant d'aquest i en plantes baixes s'hi ubicaran els vestíbuls del conservatori, del màster i de les entitats, així com una biblioteca especialitzada.
- 02. Pati - claustr:** al voltant d'ell s'hi ubicaran les dependències del conservatori. Serà pròpiament el pati del conservatori, que en moments puntuals s'obrirà a la ciutat.
- 03. Pati dels habitatges:** en plantes baixes hi haurà sis habitatges que gaudiran d'aquest pati comunitari que servirà d'accés i donarà privacitat respecte el carrer.

03 CIRCULACIONS



Les circulacions en l'edifici actual de la caserna es produeixen totes per l'exterior. En planta primera una **passera exterior** va donant accés a les diferents unitats residencials mentre que en planta baixa els accessos es fan **des del pati central**, coberts per la passera. Les escales estan col·locades en les interseccions de les naus i són d'amplada reduïda.

En l'edifici del conservatori, en planta baixa, s'opta per col·locar les **peces més grans**, aprofitant l'amplada màxima de l'edifici. Les circulacions es duran a terme a cobert mitjançant a una **galeria vidriada** que es col·locarà adjacenta a l'edifici per dins del claustr.

En la planta primera de les naus del conservatori es col·loquen les **peces més petites** del programa. L'espai restant es converteix en espai de circulació i estar.

Els edificis d'entitats i màster funcionen amb dos únics nuclis verticals i queden units per mitjà d'una **galeria - pont**. A banda i banda de la galeria trobem aules d'assaig i formació que poden ser compartides pels dos.

Als antics blocs residencials, en canvi, hi ha un **nucli vertical interior sense ascensor** que dona accés a dos habitatges per replà.

Com a conseqüència d'aquesta addició i, a valorant que la passera original no és prou ample per respondre a l'ús d'un conservatori, s'elimina la passera exterior original.



Una característica dels edificis existents és que estan protegits per una **franja perimetral** de manera que la **relació amb el carrer** mal és del tot **directe**, sempre trobem un element que s'interposa entre edifici i espai públic: un mur, un pati, una nau, un cobert...

Actualment el mur que tanca el recinte no és continu i unitari, està fet a base de diferents intervencions dutes a terme al llarg del temps.

Es proposa **continuar** amb aquesta **franja perimetral** tot reinterpretant-la i adaptant-la als nous requeriments tant programàtics com compositius. S'opta per refer de nou tot el mur que tanca la franja per l'exterior.

L'existència d'un **espai de transició** entre el carrer i l'edifici, a part de tenir la voluntat de mantenir una característica original, afegeix qualitat als edificis existents: actua de coixí acústic, proporciona cert grau de privacitat, aporta espais verds de petita escala i un plus d'espai addicional a les plantes baixes. Sobretot, però, dona **unitat i cohesió** al conjunt.

Finalment es proposa **unificar totes les noves intervencions** que s'afegeixen a les preexistències. L'element que conformarà la franja exterior serà el mateix que el que configurarà la galeria de circulació en planta baixa i en altres. Aquesta nova franja unitària es concep com a un sistema lleuger que embolca els edificis existents (de diverses plantes d'alçada) i s'integra amb el nou volum públic (d'una sola planta).

La intervenció proposada s'entén, doncs, com un **gran abocó** que s'incorpora al grup d'edificis originals, actualment dispersos i poc cohesionats, per donar coherència i unitat i aconseguir que les **peces existents treballin i es lleixin** com a **conjunt** de veritat.

04 TRACTAMENT DELS LÍMITS