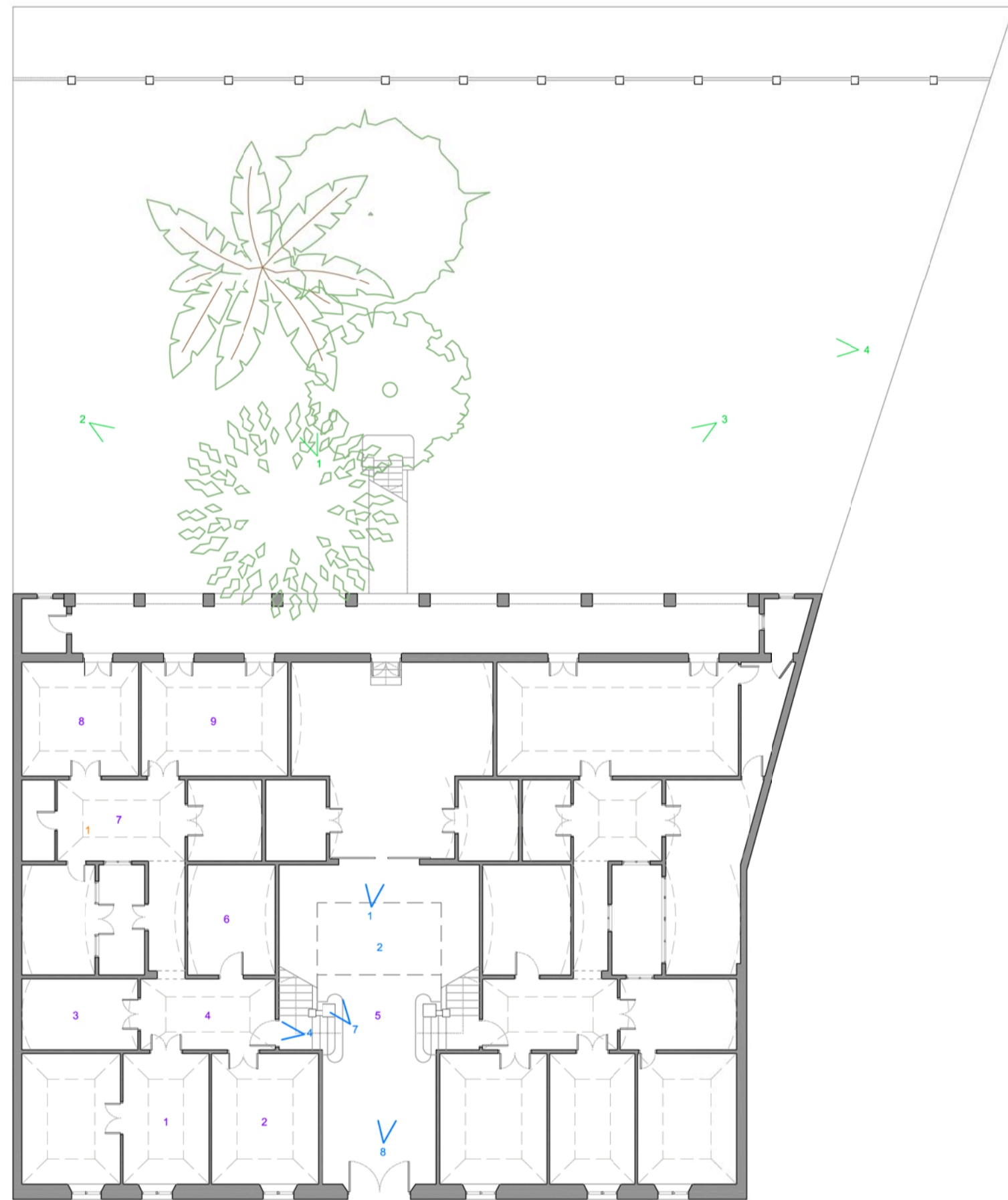
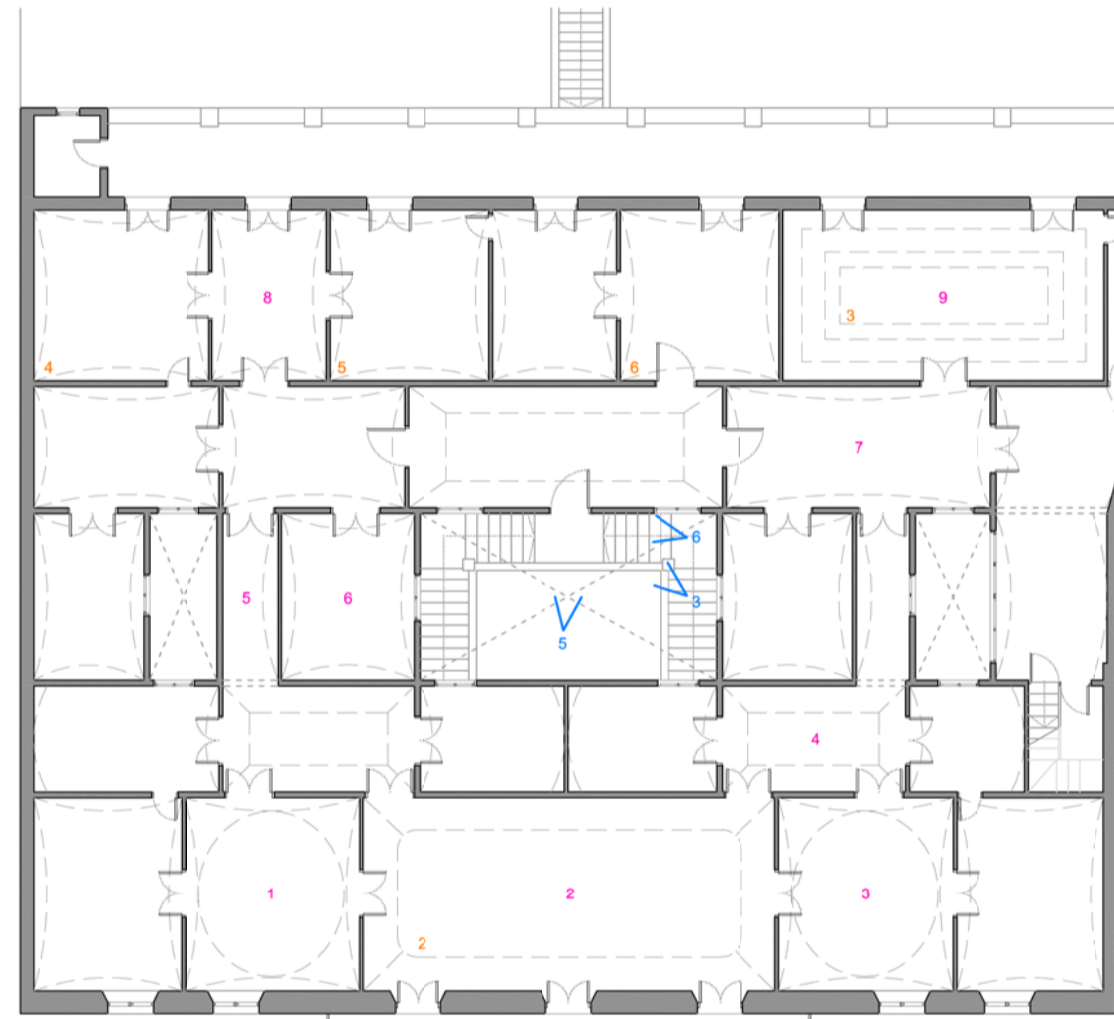




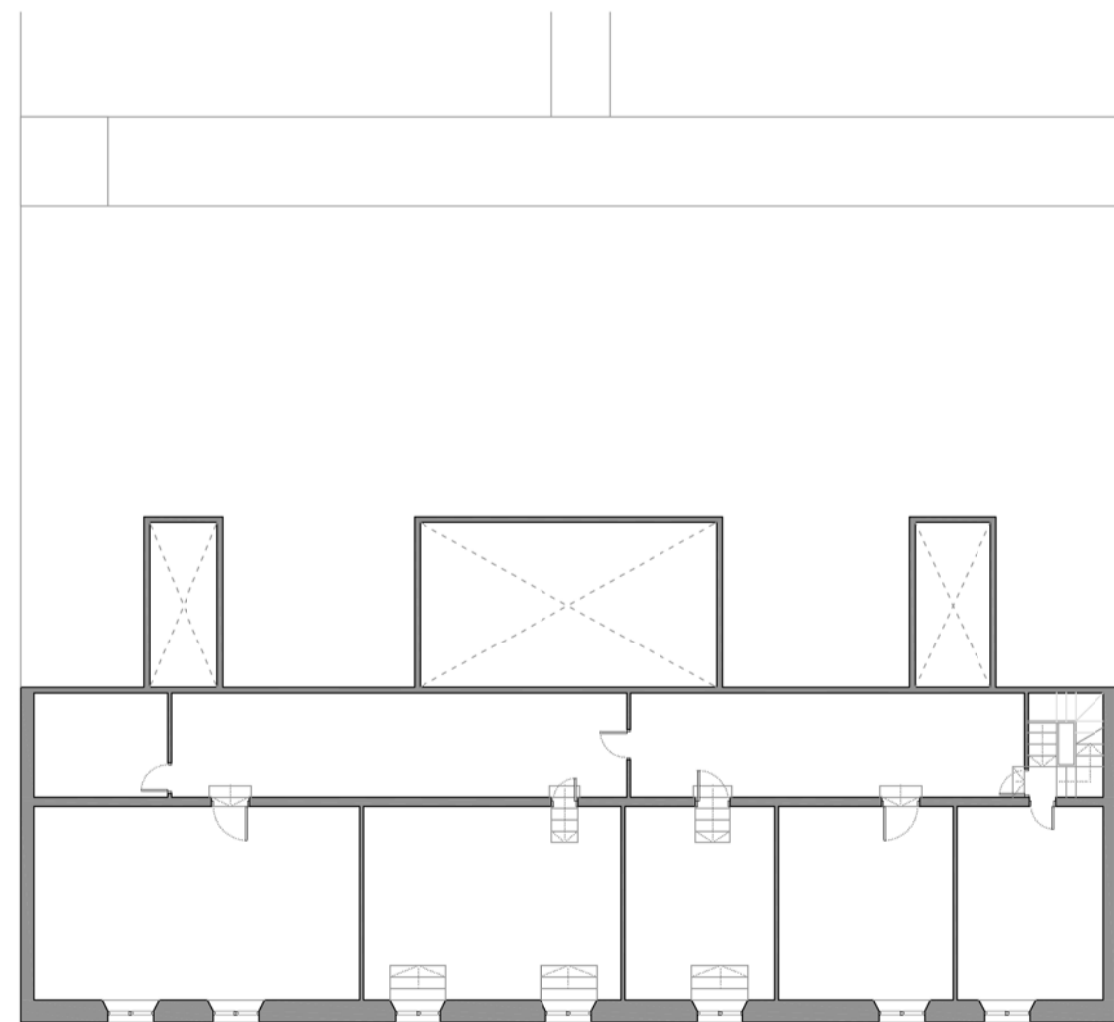
PLANTA BAIXA



PLANTA PRIMERA



PLANTA SOTACOBERTA



SECCIÓ PEL NUCLI CENTRAL

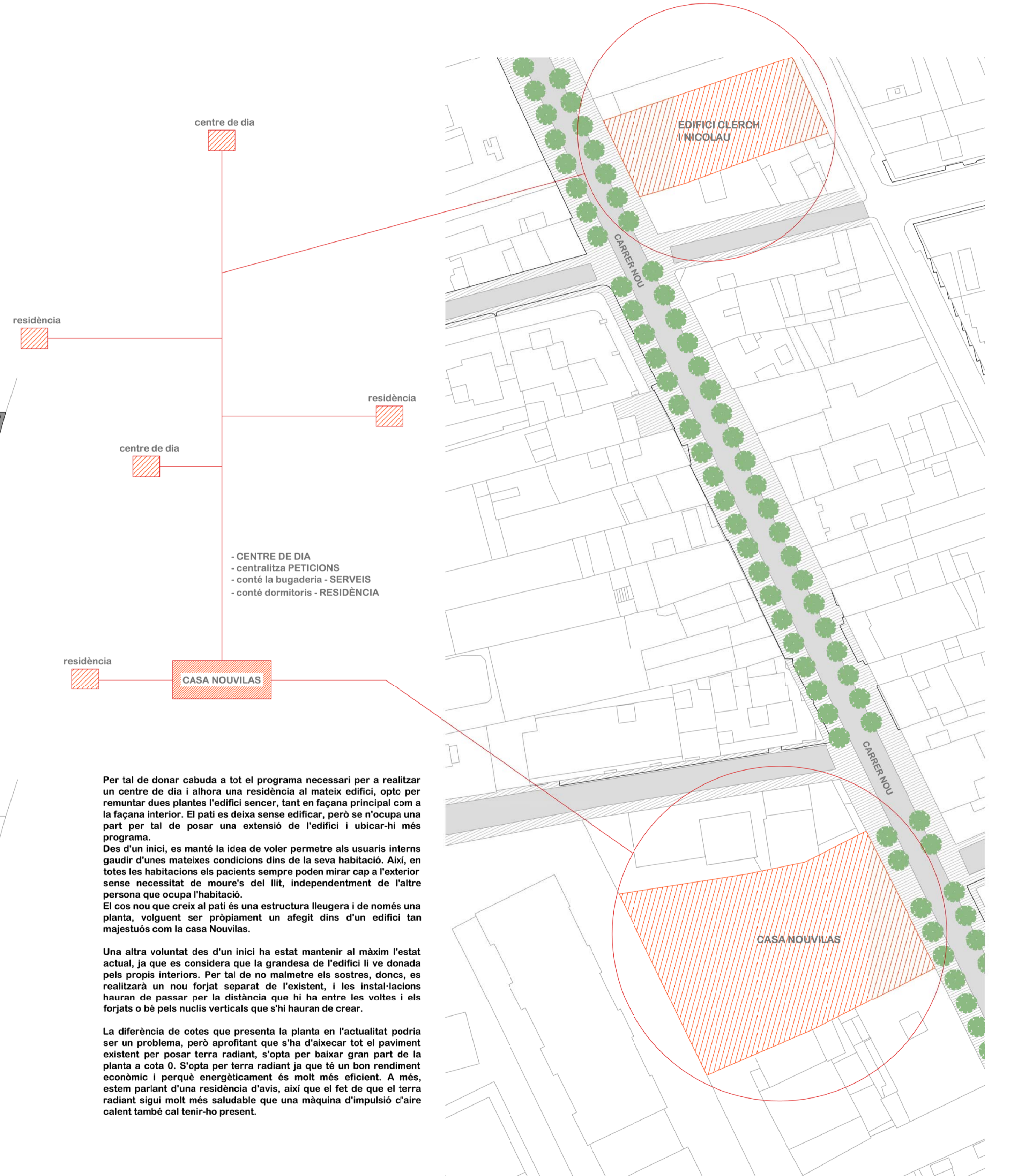


ESTRATÈGIA

Començar a explicar el projecte suposa començar per comentar que en un inici, la residència i el centre de dia al carrer Nou de Figueres estava pensat per situar-ho en dos edificis de gran presència al carrer: la casa Nouvilas i l'edifici Clerch i Nicolau. El programa era molt extens, i la dimensió dels dos edificis agafava molta superfície. Així es decideix centrar-se en un únic edifici, la casa Nouvilas, i analitzar-lo a fons, pels següents motius:

- per necessitat de programa, l'edifici Clerch i Nicolau complementa simplement la casa Nouvilas, però no té prou interès per si sol. L'interès recau únicament en dotar a l'altre edifici del que li falta, i així ambdós treballen com a una única unitat
- a la realitat poques vegades l'actuació de dos edificis es fa a la vegada, i és per aquest motiu que decideixo arrencar per l'edifici de major dimensió, perquè a part de residència també actua com a centre de dia
- la casa Nouvilas, per si mateixa, és un edifici suficientment autònom, sense necessitat imperiosa de fer l'altre
- els avis que queden ubicats a la casa Clerch i Nicolau són persones més dinàmiques i per tant autònomes, que poden tenir la llibertat de crear el carrer i arribar al centre de dia sense major dificultat que el fet de desplaçar-se
- la cèl·lula habitacional que situo a la casa Nouvilas seria la mateixa que aniria a l'edifici Clerch i Nicolau, i per tant, seria informació repetida

Diem, doncs, que s'ha anat a edificar la cèl·lula mare. La casa Nouvilas és el centre neuràlgic, centralitza totes les peticions i serveis. En un futur, podria actuar per dimensió i per tot el contingut que té al seu interior, com a centre de referència de les diferents residències que hi hagin a Figueres. La xarxa de residències de la població estaria dirigida per l'edifici mare, la casa Nouvilas.



Per tal de donar cabuda a tot el programa necessari per a realitzar un centre de dia i alhora una residència al mateix edifici, opto per remuntar dues plantes l'edifici sencer, tant en façana principal com a la façana interior. El pati es deixa sense edificar, però se n'ocupa una part per tal de posar una extensió de l'edifici i ubicar-hi més programa.

Des d'un inici, es manté la idea de voler permetre als usuaris interns gaudir d'unes mateixes condicions dins de la seva habitació. Així, en totes les habitacions els pacients sempre poden mirar cap a l'exterior sense necessitat de moure's del llit, independentment de l'altre persona que ocupa l'habitació.

El cos nou que creix al pati és una estructura lleugera i de només una planta, volgut ser pròpiament un afegit dins d'un edifici tan majestuós com la casa Nouvilas.

Una altra voluntat des d'un inici ha estat mantenir al màxim l'estat actual, ja que es considera que la grandesa de l'edifici li ve donada pels propis interiors. Per tal de no malmetre els sostres, doncs, es realitzarà un nou forjat separat de l'existent, i les instal·lacions hauran de passar per la distància que hi ha entre les voltes i els forjats o bé pels nuclis verticals que s'hi hauran de crear.

La diferència de cotes que presenta la planta en l'actualitat podria ser un problema, però aprofitant que s'ha d'aixecar tot el paviment existent per posar terra radiant, s'opta per baixar gran part de la planta a cota 0. S'opta per terra radiant ja que té un bon rendiment econòmic i perquè energèticament és molt més eficient. A més, estem pariant d'una residència d'avis, així que el fet de que el terra radiant sigui molt més saludable que una màquina d'impulsió d'aire calent també cal tenir-ho present.