

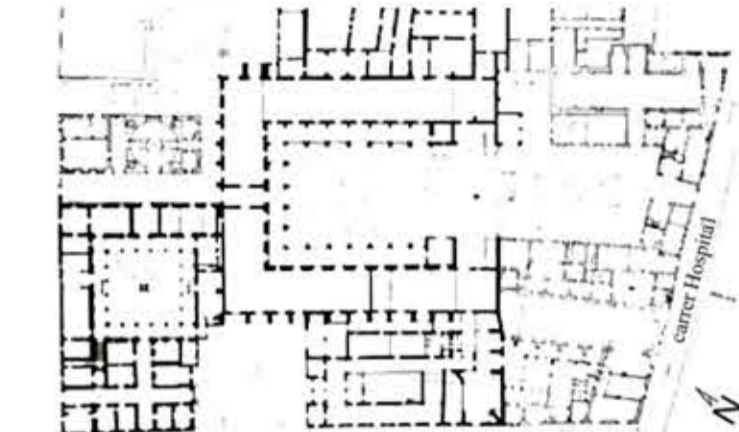
EVOLUCIÓ HOSPITAL DEL MAR

La tipologia arquitectònica dels edificis de l'Hospital del Mar enllaça amb dos moments crucials de l'evolució de l'arquitectura hospitalària d'arreu del món. Els hospitals de pavellons i els hospitals compactes de tipus monobloc.

Estructura de pavellons; L'estructura de pavellons aïllats i paral·lels orientats cap al sol està relacionada amb l'especialització i la caracterització de l'orientació hospitalària, el control i l'aïllament del malalt, la relació del malalt amb la natura. Aquest model té el seu esplendor a final del segle XIX i a començament del segle XX.

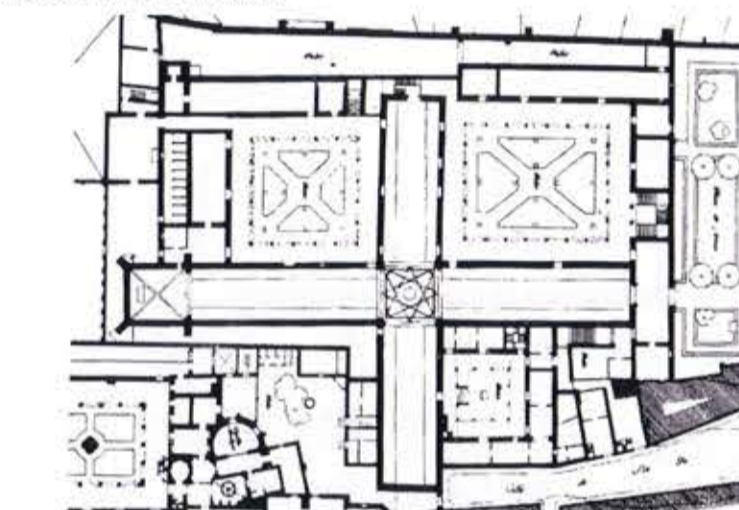
Estructura de monobloc; L'estructura de monobloc, formada per edificis compactes i en càlida, cronològicament més moderna, enllaça amb la massificació de l'assistència hospitalària, els problemes de rendiment i de costos d'aquesta assistència i amb els costos dels terrenys urbans. Aquest model neix el segle XX i durant la primera meitat s'imposa per tot el món.

Durant l'època medieval les cases de caritat i d'assistència, precursors de l'hospital, estaven lligades a les esglésies i als convents, com quasi totes les activitats culturals i assistencials. Més endavant els consells municipals comencen a col·laborar en aquestes tasques.



L'Hospital de la Santa Creu de Barcelona (1401), és el model característic de l'edifici hospitalari medieval. La planta s'estructura al voltant d'un claustre.

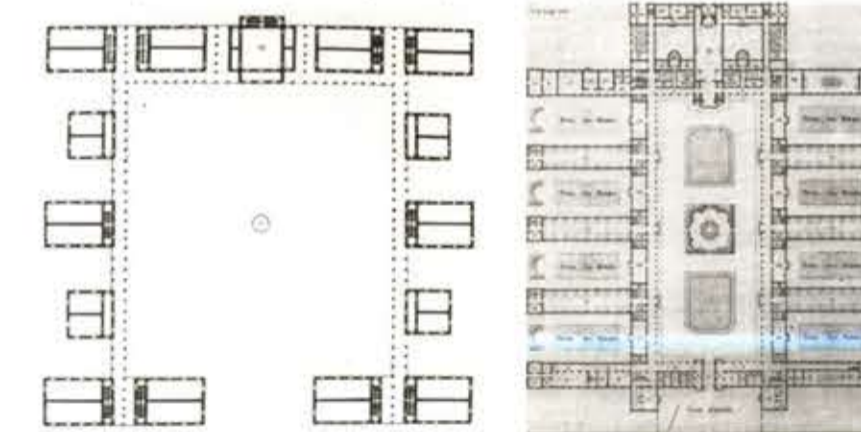
La col·locació i la interrelació de les seves naus desenvoca en el model estelat. Es tracta de concentrar les vistes sobre un altar central des de les diferents naus d'hospitalització, com a punt de control. Benito Bails proposa en el seu tractat De la arquitectura civil el model estelat com el model més adequat per a un edifici hospitalari, ja que proporciona una assistència més ràpida i una intimitat més gran. L'edifici hospitalari a de tenir en compte els factors externs que actuen sobre la salut dels malalts; aire pur, aigües salobres abundants, assistència, neteja fàcil, i per tant proposa situar l'hospital fora del recinte de la ciutat.



Hospital de la Santa Cruz, Toledo (1504-1514) Enrique Egas

Posteriorment, reafirmant les ventatges del model estelat, i la progressiva desaparició del predomini de l'església en la seva gestió, porta a l'aparició del model pavillonari. L'anglès John Howard, després d'anàlitzar molts edificis hospitalaris, proposa la separació dels diferents pavellons per aconseguir més independència, aïllament, ventilació i la possibilitat de especialitzar cada pavello d'acord amb les diferents malalties. El model pavillonari va ser des de finals del segle XVIII fins a començament del XX, la base de qualsevol construcció hospitalària.

Un dels primers exemples seguint aquest model pavillonari són:



Hospital de Stonehouse, Plymouth (1756-1764) i l'Hospital Lariboisière, Paris (1846-1854)

A començament del segle XX es posa en dubte l'estructura pavillonària a causa dels avenços en bacteriologia, que posava en qüestió el fet que la transmissió de les malalties provingudes de la fira enrari. Sobretot es posa en dubte a partir de la necessitat d'augmentar els rendiments i reduir els costos d'hospitalització. El model d'un gran edifici concentrat, com més alt millor per estalviar viatges, passadissos i costos d'edificació, s'imposa. Aquest nou model de monobloc es construeix per primera vegada als EE.UU i es converteix entre la dècada dels trenta i la dels cinquanta en el model de referència de l'arquitectura hospitalària.



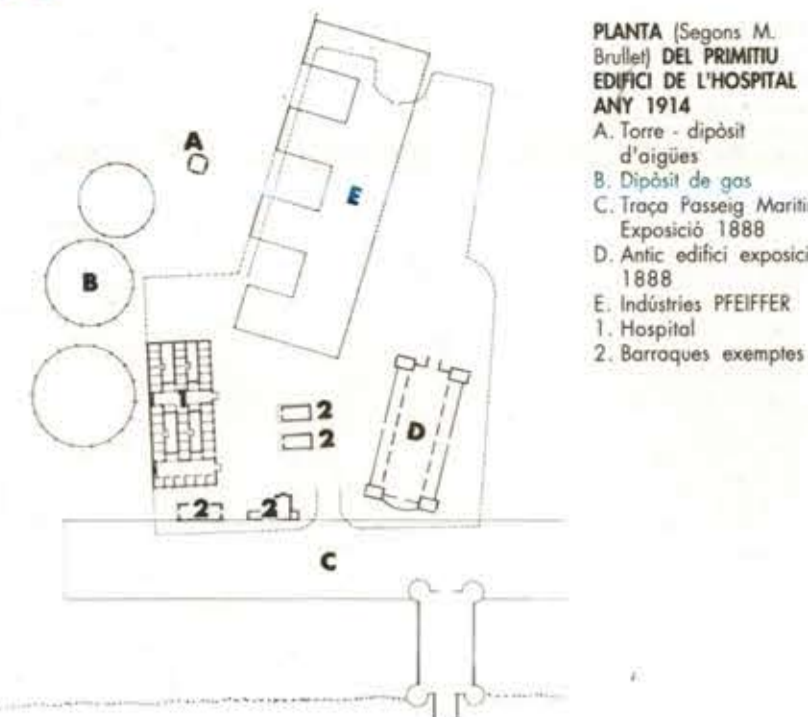
Hospital a Paris (1935) i Projecte d'hospital per a tuberculosos a la Vall d'Hebron, Barcelona (1936)

LA 4ª FAÇANA DE L'HOSPITAL DEL MAR

MARC CALVO TORRAS

TUTOR: PERE FUERTES TRIBUNAL3 Albert Cuchi, Joan Ramon Blasco i Manuel Sanchez ETSAV primavera 2014

1914

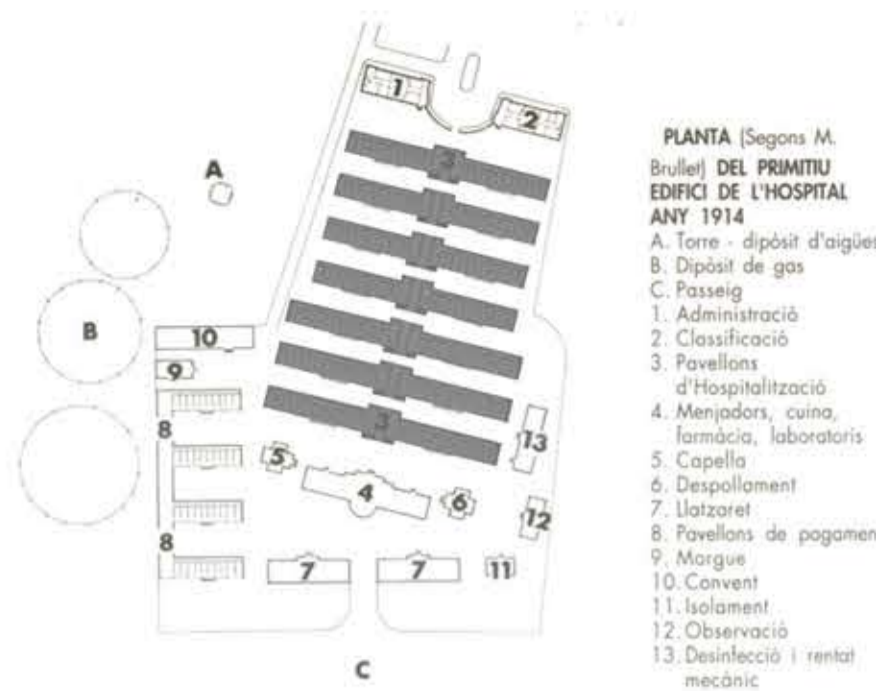


PLANTA (Segons M. Brulí) DEL PRIMITIU EDIFICI DE L'HOSPITAL ANY 1914
 A. Torre - dipòsit d'aigües
 B. Dipòsit de gas
 C. Traça Passeig Marítim Exposició 1888
 D. Antic edifici exposició 1888
 E. Indústria PFEIFFER 1888
 1. Hospital
 2. Barraques exemples

L'any 1914, a causa de l'epidèmia de febre tifoide, es consolidà l'organització de l'Hospital Municipal Marítim d'Infecciosos, aprofitant les barraques de fusta construïdes anteriorment. Des d'un començament, i al llarg de tota la seva evolució, els edificis de l'Hospital han estat acompanyats de dues estructures característiques de la fàbrica de gas de la Catalana, els gasòmetres i el dipòsit d'aigua de l'arquitecte Josep Domenech Estapà, construït l'any 1906.



1925



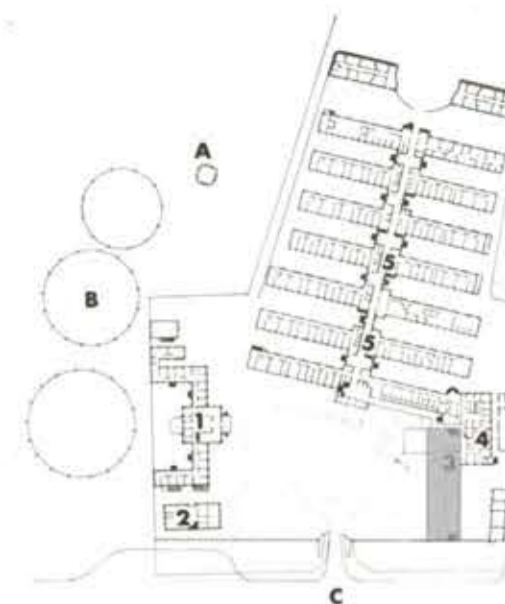
PLANTA (Segons M. Brulí) DEL PRIMITIU EDIFICI DE L'HOSPITAL ANY 1914
 A. Torre - dipòsit d'aigües
 B. Dipòsit de gas
 C. Passeig
 1. Administració
 2. Classificació
 3. Pavellons d'hospitalització
 4. Menjadors, cuina, farmàcia, laboratoris
 5. Capella
 6. Despullament
 7. Llutzaret
 8. Pavellons de pagament
 9. Morgue
 10. Convent
 11. Aïllament
 12. Observació
 13. Desinfecció i rentat mecànic

L'any 1925 s'encarrega a l'arquitecte municipal, Josep Plantada el projecte del nou Hospital d'Infecciosos. El model escollit va ser el model de pavellons juxtaposats completament independents, aquests s'estructura-ren en forma d'espina de peix, seguint l'eix muntanya-mar. Set edificis lineals d'uns cent metres de llarg disposats paral·lelament amb una torreta de planta baixa i pis amb pas inferior pel centre. La successió d'aquestes portes estructurava l'eix general de circulació exterior de l'Hospital. A banda i banda de la torreta es disposa els pavellons de la dreta per homes i els pavellons de l'esquerra per a dones. Els pavellons tenien en tota la seva llargada una Terrassa coberta orientada al sol i al mar, que servia de circulació exterior i solàrium.



1950-60

PLANTA DE REMODELACIÓ DES ANYS 50 I 60
 Arquiteccte Monobloc i Faciana Mar
 Francesc D'Àsis i Viladell
 A. Dipòsit de Gas
 C. Nou Passeig Marítim
 1. Llutzaret (1929)
 Pavelló Quirúrgic (1952)
 2. Medicina Tropical i Investigació (1950) IMM
 3. Institut Neurològic
 4. Cirurgia
 5. Pavellons complementaris referència

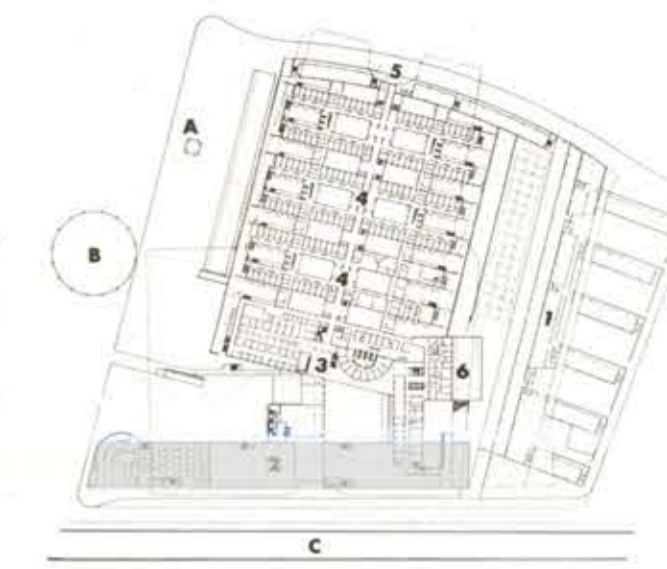


Al llarg del temps el que a romàs de la primitiva edificació es la planta en forma d'espina, estructura que es va anar transformant i densificant progressivament. Es va tancar tot l'eix central dels pavellons, s'eliminà la gran Terrassa-solàrium, ampliant les cambres dels malalts, deixant com a passadís de distribució el primitiu passadís tècnic. Totes aquestes operacions van anar degradant i treient l'encant de l'estructura dels pavellons primitius. Tots els edificis del Hospital, que no quedaven organitzats per l'esquema en espina, van anar desapareixent progressivament. Per por a edificar-hi noves instal·lacions al damunt i per l'obertura, l'any 1967, de l'Hospital del Mar al passeig marítim. El Nou llutzaret (1929), el pavello de Medicina Tropical i Investigació (1950) i el nou edifici de Neurologia (1973) van ser els edificis construïts al llarg del temps sense que es plantejessin globalment els problemes de transformació i creixement de l'Hospital.



1992

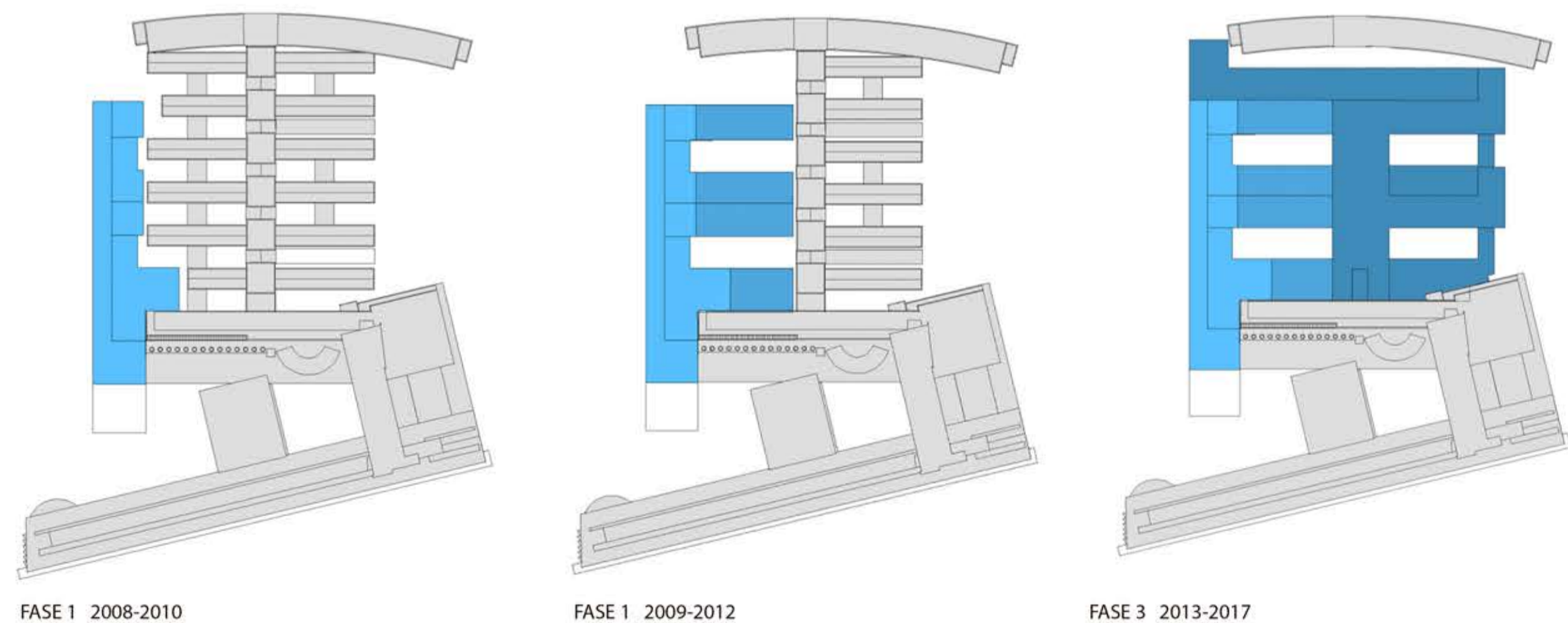
REMODELACIÓ HOSPITAL DEL MAR
 Projecte Parc de Recerca Biomèdica i Aeroespacial Edifici IMM
 A. Dipòsit torre d'aigua
 B. Estructura Dipòsit Gas
 C. Passeig Marítim
 1. Projecte Parc de Recerca Biomèdica
 2. Nou edifici de Consells Externs
 3. Nou edifici d'unitats de Suport Assistencial
 4. Noues unitats d'hospitalització, amb els dos nous passadissos de personal sanitari
 5. Nou projecte edifici IMM
 6. Nou edifici tècnic



L'edifici de Neurologia (3) i l'edifici annex de Cirurgia (4), obra de l'arquitecte municipal Francesc d'Àsis Viladell, va definir el nou accés a l'Hospital i la nova façana marítima. Un gran monobloc que actua com a fita provisional de l'acabament del passeig. El projecte afectà l'últim pavello de la planta en espina; s'hi puja un pis i se'n va maquillar la façana amb els mateixos materials i composició de l'edifici Monobloc. Aquesta actuació, fora d'escala i molt traumàtica, va establir un trencament amb l'antiga estructura de l'Hospital d'Infecciosos, tant des del punt de vista funcional com volumètric i compositiu.



2008. Projecte d'ampliació de l'Hospital del mar



Al llarg del temps el que a romàs de la primitiva edificació es la planta en forma d'espina, estructura que es va anar transformant i densificant progressivament. Es va tancar tot l'eix central dels pavellons, s'eliminà la gran Terrassa-solàrium, ampliant les cambres dels malalts, deixant com a passadís de distribució el primitiu passadís tècnic. Totes aquestes operacions van anar degradant i treient l'encant de l'estructura dels pavellons primitius. Tots els edificis del Hospital, que no quedaven organitzats per l'esquema en espina, van anar desapareixent progressivament. Per por a edificar-hi noves instal·lacions al damunt i per l'obertura, l'any 1967, de l'Hospital del Mar al passeig marítim. El Nou llutzaret (1929), el pavello de Medicina Tropical i Investigació (1950) i el nou edifici de Neurologia (1973) van ser els edificis construïts al llarg del temps sense que es plantejessin globalment els problemes de transformació i creixement de l'Hospital.

TIPOLOGIES ARQUITECTÒNIQUES

Les diferents tipologies que es troben en el conjunt de l'Hospital del mar, mostren una part important de l'evolució dels edificis hospitalaris al llarg de la història, com el pas de l'estructura en espina de peix al monobloc i més tard a l'edifici en barra longitudinal.

