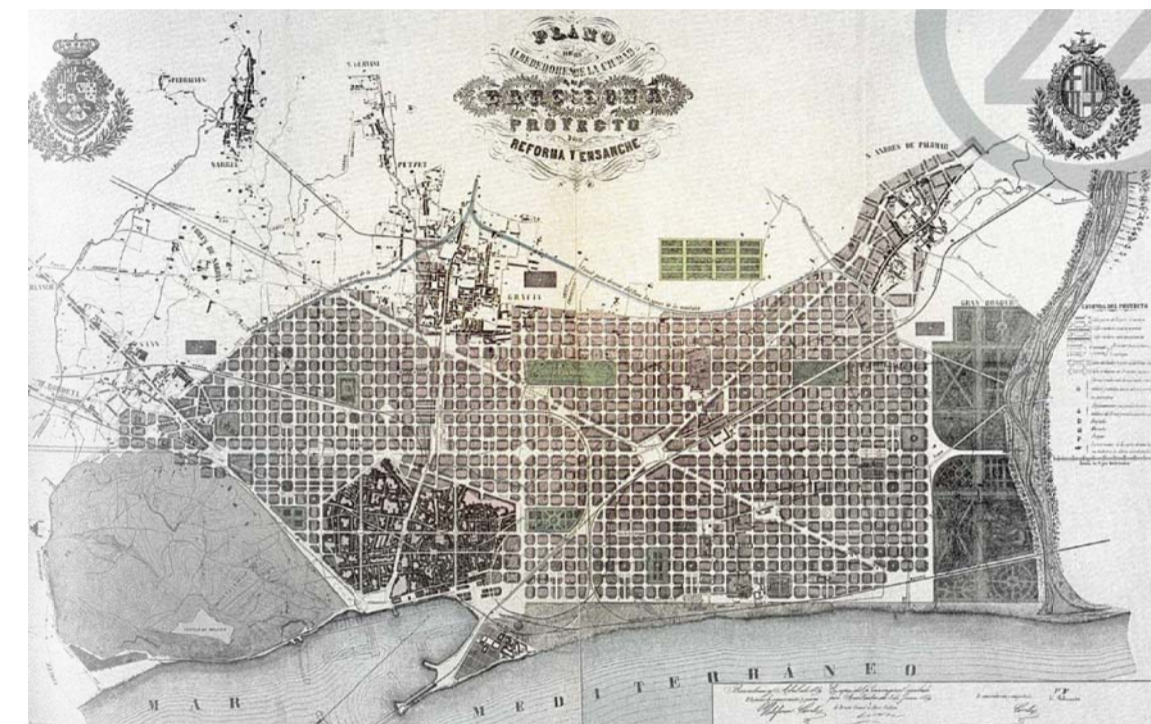


recorregut per la història

DE 1700 A 1860:
ELS ORIGENS

Sant Martí de Provençals fou un municipi independent de Barcelona fins a 1897, quan fou annexionat al terme municipal barceloní, juntament amb Sants, Gràcia, les Corts, Sant Gervasi i Sant Andreu, que també van perdre la seva autonomia jurisdiccional.

Abans de l'agregació, Sant Martí va ser un territori poc urbanitzat, amb una considerable implantació de fàbriques i indústries vinculades al sector tèxtil. Al segle XVIII, a Sant Martí ja es van instal·lar les indústries de les indians per la disponibilitat del terreny i recursos naturals. Al XIX, les indústries barcelonines de blanqueig es traslladaren massivament als terrenys de Sant Martí, més abundants i barats.



22@, inclòs en el Pla Eixample (1859)

DE 1860 A 1960:
EL MANCHESTER CATALÀ

El pas del primer ferrocarril d'Espanya per Sant Martí, a partir de 1848, va ser un dels factors fonamentals del creixement industrial de la zona. Entre 1855 i 1888, els censos de fàbriques registren un augment de 57 a 243. A cavall entre els segles XIX i XX, Sant Martí rep l'apel·latiu de Manchester català per la seva forta industrialització i l'obrerisme militant dels seus habitants.

Les principals activitats productives que el van caracteritzar van ser el ram del tèxtil, la manipulació d'aliments i vins, la metal·lúrgia i la construcció, sense oblidar l'explotació agrícola que sempre va coexistir amb l'ús industrial.



DE 1960 A 1986:
DESERCIÓ FABRIL

Els anys centrals de la dècada de 1960 es poden considerar l'inici de la desindustrialització del Poble Nou.

L'emergència de la Zona Franca com a nou centre d'activitat industrial, amb una nova zonificació de l'activitat industrial a Barcelona, va suposar un cop insuperable pel Poble Nou. S'ha de tenir en compte que, entre 1963 i 1990, Poble Nou va perdre més de 1.300 indústries.

A mesura que les indústries van anar marxant del districte de Sant Martí, els seus barris es van anar descuidant. Les fàbriques van ser desocupades i abandonades a la degradació, i els espais buits van anar sent ocupats per activitats vinculades al transport: fet que contribuï decidivament al deteriorament d'aquest espai urbà



DE 1986 A 1999:
RENOVACIÓ PROGRESSIVA

La recuperació de Poble Nou s'inicià amb les intervencions realitzades entorn als Jocs Olímpics. En motiu d'aquesta celebració, es van construir les rondes de Barcelona, es van recuperar les platges per l'ús urbà i es va construir la VII-la Olímpica, que constituï el primer barri residencial modern del litoral de Barcelona.

El Febrer de 1999 s'obrí el darrer tram de l'Avinguda Diagonal. Aquesta actuació va permetre connectar el Poble Nou amb el centre de Barcelona mitjançant el principal eix de negocis de la ciutat. Aquesta nova perspectiva va provocar un interessant debat ciutadà sobre el futur de les 200 hectàrees de sòl industrial de Poble Nou pendents de renovació. El debat es decantà amb l'aprovació, el mes de juliol de 2000, de la Modificació del Pla General Metropolità per a la renovació de les àrees industrials de Poble Nou, més coneguda com a Pla 22@.



febrer 1996

febrer 1999

A PARTIR DEL 2000:
EL PROJECTE 22@BARCELONA

El projecte 22@Barcelona reinterpreta la funció dels antics teixits industrials del Poble Nou i crea un nou model d'espai urbà que substitueix l'anterior qualificació urbanística 22a, que establia un ús exclusivament industrial en aquestes àrees del centre de la ciutat, per la nova clau 22@, que admet la convivència de totes les activitats productives no molestes ni contaminants i normalitza la presència dels habitatges que des de 1953 estaven afectats afavorint la seva rehabilitació.

D'aquesta manera, el projecte 22@ permet recuperar la vocació productiva de l'antic cor econòmic de la ciutat de Barcelona per crear un nou model d'espai urbà a mida de les necessitats de l'actual societat del coneixement.



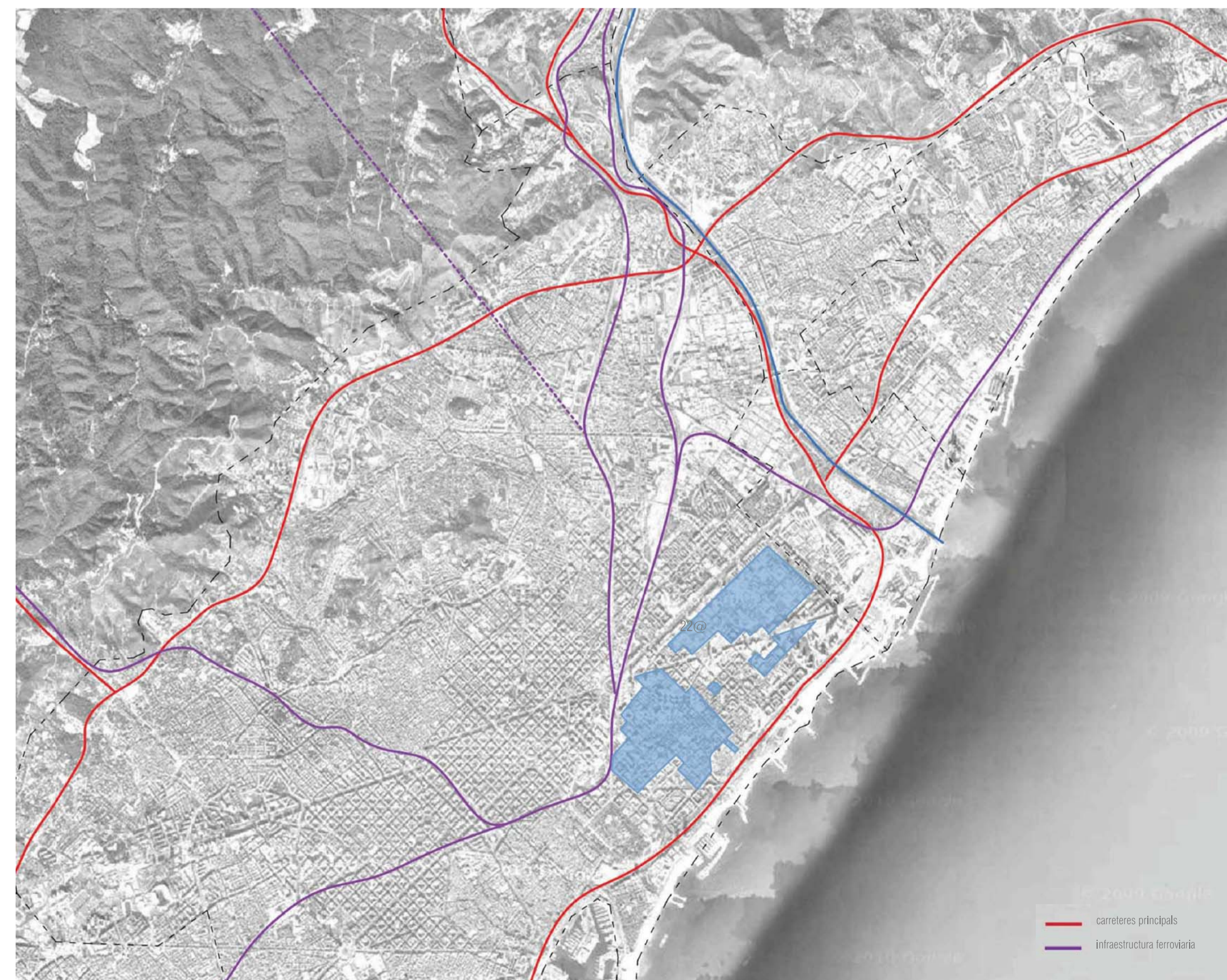
districte 22@

El 22@ engloba l'àmbit industrial del poble nou, preveu la transformació en el nou districte 22@ on han de tenir un lloc rellevant les activitats relacionades amb les tecnologies de la informació i de la comunicació, aquest objectiu es preveu realitzar afavorint la diversitat d'usos, respectant i incrementant l'ús d'habitatge, i reurbanitzant aquest sòl.

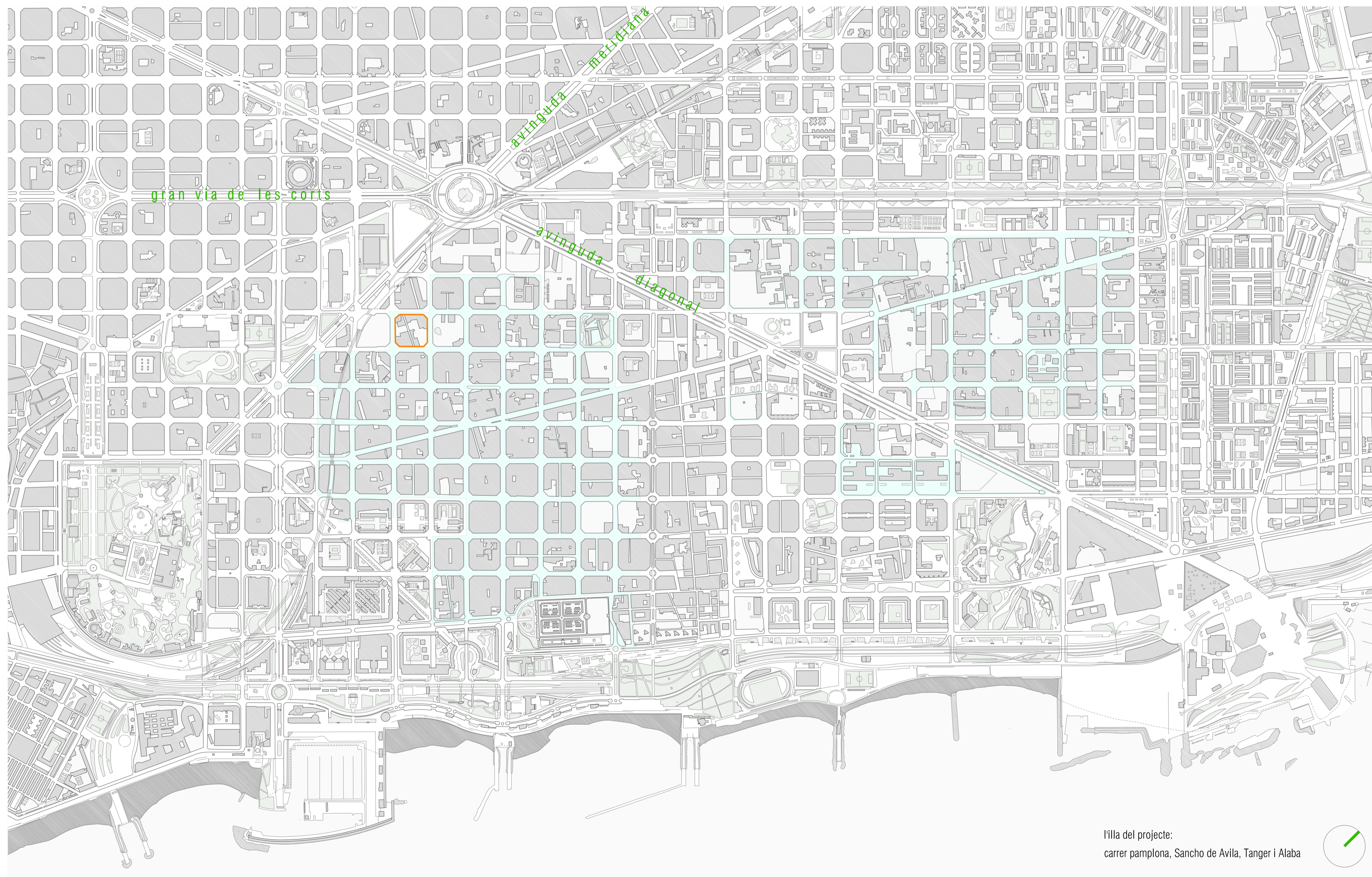
la modificació del PGM té com objectiu la creació de les condicions urbanístiques necessàries per portar a terme una important renovació en el districte i en concret en les zones actualment qualificades com industrials.

El projecte de renovació urbana es situa en sòls ocupats per activitats sobre un teixit d'eixample, el qual planteja unes dificultats òbvies de transformació; però en canvi permet preveure actuacions d'àmbit local, basades sobre l'estructura viària actual.

APROVAT EL 2001
 ÀMBIT: 198,26 Ha, 115 illes, 1.159.626 m² de sòl 22@
 HABITATGE: Es reconeixen 4.614 habitatges preexistents i es creen 4.000 nous habitatges de protecció oficial (25% com a mínim de lloguer)
 INCREMENT DE ZONES VERDES: 114.000 m² de sòl
 NOUS EQUIPAMENTS: 145.000 m² de sòl
 INVERSIÓ DEL PLA D'INFRAESTRUCTURES: 180 milions d'Euros.



carreteres principals
 infraestructura ferroviària



l'illa del projecte:
 carrer pamplona, Sancho de Avila, Tanger i Alaba

