



SITUACIÓ  
e\_1/15000



ENTORN URBÀ  
e\_1/1000

FORMACIÓ DE GRÀCIA, "Deu llicons sobre BCN",  
Manual de Solà-Morales.

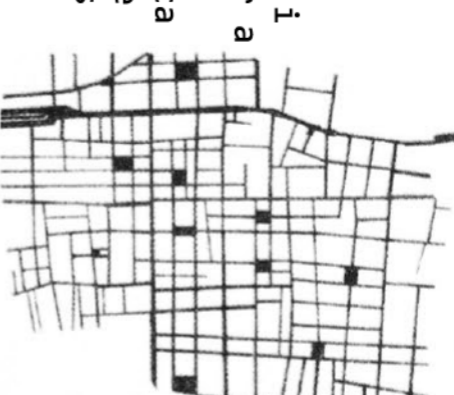
[Rieres i travesseres]

"En l'àmbit d'una gràcia encara incipient, cal remarcar la importància dels camins preexistents i dels cursos de l'aigua, que donen explicació a la forma que el nucli prendrà."



[Places]

"El criteri d'ordenació és sempre el d'una placa central, centre de serveis i intercanvi, que serveix per a estructurar el terreny de l'antiga finca i es col·loca en posició lateral respecte dels eixos d'accés primaris (el carrer Gran i la Travessera de Gràcia)".



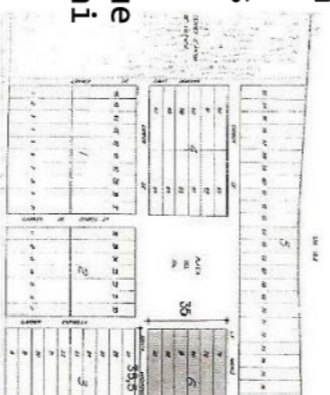
[Ortogonalitat]

"El nou barri tendirà, a partir d'aquesta ortogonalitat: una geometria regular (...) per comprensió de l'espai en un sentit geogràfic vertical i la seva intersecció ortogonal (camins travessers)".

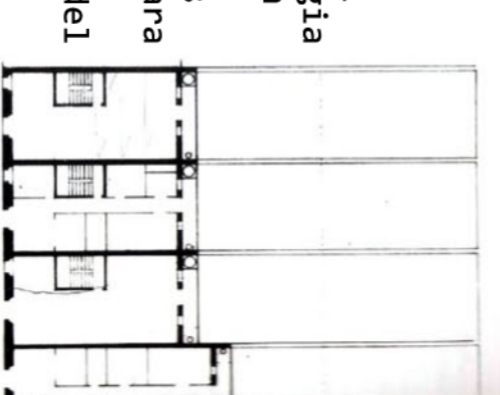


[Parcel.lari]

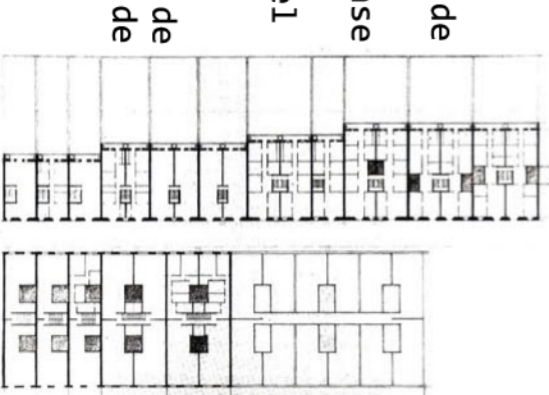
El barri es dibuixa com una quadrícula d'illes i una presència de places (...) És la introducció d'un cert mòdul urbà, que es completament artificial, que no figurava ni als camins ni a les rieres, si no que es volgut, projectat i inventat".



"Si fins aleshores a BCN el que determinava la morfologia urbana era l'agregació d'un tipus de cases similars, resultants d'unes tècniques de construcció limitades, ara és la parcel.lari la que defineix la forma inicial del desenvolupament urbà."



"El mòdul parcel.lari (30pams= 6m) no és sinó un de unitat constructiva. L'edificació es diversa sense valor arquitectònic individualment però sí en el seu conjunt. Les cases són d'un sol mòdul o bé de 2 o d'un i mig. Les dimensions de les façanes resulten així, de 30, 45 i 60 pams (6, 9 i 12m)".



ORDENACIÓ D'UNA ILLA DE GRÀCIA A BARCELONA + HABITATGE DOTACIONAL PER GENT GRAN I JOVES

MARIBEL MATA VALLEJO

ETSAB \_ UPC \_ FGC Gener 2014

Tutor\_ Roger Saunquel Tribunal\_ 2

MOBILITAT  
Gràcia és una trama urbana densa de places, carrers petits i estrets, i de cases antigues, noms, contigüitats, discontinuïtats, regularitats, irregularitats, aspectes tots ells que donen forma a la Vila de Gràcia."

Gràcia: de rural a urbana, Joan Lafarga i Oriol, 2002.

El teixit:

Gràcia sorgeix de 2 eixos pràcticament perpendiculars [carrer Gran + Travessera de Gràcia] i una estructura secundària formada pels antics torrents i rieres [paral.la i al carrer Gran] i una sèrie de camins secundaris transversals [paral.la i a Travessera de Gràcia].

Quan Barcelona ja no pot créixer més entre muralles, Gràcia comença a fer-ho. Les masies son parcel.lades i venudes a partir d'un mòdul geomètric regular que permet una coherència d'urbanització amb una gran flexibilitat per adaptar-se.

La densitat que adquireix Gràcia fa repensar l'estructura urbana de la ciutat.



PGM 76:

En la nostra zona d'actuació el PGM 76 preveu l'obertura d'un vial [la prolongació del c.de l'Or - c.Encarnació fins a la Rambla del Prat] creant una segona via rodada i continua paral.la a Travessera de Gràcia.

Aquesta acció potencia una xarxa d'elements lineals de viabilitat rodada enfront la viabilitat peatonal.



Xarxa peatonal i de proximitat:

Una proposta de l'Agència d'ecologia urbana de Barcelona marca un canvi en la mobilitat interna proposant una circulació rodada perimetral i uns itineraris peatonals en l'interior del que anomenem com a Supermançanes lligant les diferents places com a centres d'activitat i reunió amb els transports públics, els mercats...

La nova ordenació se supermançanes suposa reduir un 25% de calçada mentre creix un 75% de voravia [Carrers interiors de prioritat invertida]. Això ha permès a gràcia triplificar la superfície d'espais verds i d'estada.

D'aquesta manera també es redueix un 10% l'espai amb sorolls superiors a 65dBA i un 5% la contaminació atmosfèrica.

La nostra illa quedaria dins d'una supermançana de manera que perd el sentit la prolongació de la Rambla del Prat.

